

Protokół Nr 32/13
z posiedzenia Komisji Rolnictwa, Ochrony Środowiska,
Handlu i Usług Rady Miejskiej w Szubinie
z dnia 21 października 2013 r.

W dniu 21 października 2013 r. w Urzędzie Miejskim w Szubinie, w biurze nr 35 przy ul. Kcyńskiej 12, w godzinach od 10:00 do 12:00 odbyło się posiedzenie Komisji Rolnictwa, Ochrony Środowiska, Handlu i Usług Rady Miejskiej w Szubinie.

Tematem posiedzenia było:

1. Omówienie materiałów sesyjnych.
2. Sprawy bieżące.

Członkowie komisji o posiedzeniu zostali poinformowani pisemnym zawiadomieniem. Zawiadomienie stanowi **załącznik nr 1** do protokołu.

Lista obecności członków komisji stanowi **załącznik nr 2** do protokołu.

Lista obecności zaproszonych gości stanowi **załącznik nr 3** do protokołu.

Protokolantem na posiedzeniu komisji była pani **Izabela Mężykowska** – pracownik Wydziału Organizacyjnego Urzędu Miejskiego w Szubinie.

Przewodniczący komisji pan **Roman Danielewski** przywitał wszystkich serdecznie. Następnie przedstawił porządek posiedzenia, który został przyjęty przez komisję jednogłośnie.

W pierwszej kolejności komisja zajęła się omawianiem **informacji o stanie realizacji zadań oświatowych gminy Szubin w roku szkolnym 2012/2013.**

W tej sprawie głos zabrał pan **Marek Nowicki** – Dyrektor MZO w Szubinie i szczegółowo zreferował w/w informację. Informacja stanowi **załącznik nr 4** do protokołu.

Radny **Danielewski** zapytał, ile dzieci szkół podstawowych i gimnazjalnych z naszej gminy uczy się poza gminą.

Dyrektor **Nowicki** odpowiedział, że jest to grupa ponad 100 dzieci.

Komisja po przeprowadzeniu krótkiej dyskusji nie miała uwag i przyjęła w/w informację.

W dalszej części posiedzenia przewodniczący komisji poprosił zastępcę burmistrza o przedstawienie **projektu uchwały w sprawie obniżenia średniej ceny skupu 1 q żyta dla potrzeb obliczania podatku rolnego na obszarze Gminy Szubin na 2014 rok.**

Głos zabrał pan **Mariusz Piotrkowski** i powiedział, że w Komunikacie Prezesa Głównego

Urzędu Statystycznego z dnia 18 października 2013 r. w sprawie średniej ceny skupu żyta za okres 11 kwartałów będącej podstawą do ustalenia podatku rolnego na rok podatkowy 2014 podano średnią cenę skupu żyta w kwocie 69,28 zł. Burmistrz Szubina zaproponował obniżyć cenę skupu żyta z kwoty 69,28 zł na kwotę 52,50 zł dla potrzeb obliczania podatku rolnego na obszarze Gminy Szubin na 2014 r. Przedmiotowy projekt uchwały został przedłożony Kujawsko – Pomorskiej Izbie Rolniczej, która zaopiniowała go pozytywnie.

Radna **Katafiasz** zauważyła, że burmistrz pozostał przy stawce z zeszłego roku i to bardzo dobrze. Rząd również przychylił się do próśb rolników, aby przy określeniu ceny brać pod uwagę cenę skupu żyta z trzech ostatnich lat. Radna rozumie sytuację rolników, bo sama jest rolnikiem i rozumie również, że trzeba płacić podatki. Można walczyć o obniżenie stawki, ale gmina też musi w jakiś sposób funkcjonować.

Po krótkiej dyskusji komisja zaopiniowała w/w projekt uchwały pozytywnie.

Następnie pani **Wioletta Martek** – Skarbnik Gminy szczegółowo omówiła **projekt uchwały zmieniającej uchwałę w sprawie uchwalenia budżetu gminy Szubin na 2013 rok oraz projekt uchwały zmieniającej uchwałę w sprawie uchwalenia Wieloletniej Prognozy Finansowej Gminy Szubin na lata 2011 – 2039.**

Uwag radnych nie było.

Projekty uchwał zostały również zaopiniowane przez komisję pozytywnie.

W dalszej części posiedzenia komisja zajęła się **projektem uchwały dotyczącym wyrażenia zgody na utworzenie Młodzieżowej Rady Miejskiej w Szubinie, powołania tej Rady i nadania jej statutu.**

W w/w temacie głos zabrała pani **Ewelina Kapsa** – nauczyciel LO w Szubinie oraz opiekun samorządu uczniowskiego i powiedziała, że idea powstania Młodzieżowej Rady Miejskiej w Szubinie powstała z inicjatywy młodzieży szkół średnich gminy Szubin, by integrować szkoły oraz gimnazja działające na jej terenie oraz podejmować działania na ich efektywniejsze funkcjonowanie w społeczności lokalnej. Prace mające na celu budowanie fundamentów młodzieżowej rady zostały rozpoczęte w ramach projektu „Młodzi dla Regionu” finansowanego przez Powiat Nakielski, a realizowanego przez I Liceum Ogólnokształcące w Szubinie.

Następnie uczeń liceum **Mikołaj Kalinowski** – przewodniczący szkoły przedstawił zasady działania przyszłej rady.

Komisja po przeprowadzeniu krótkiej dyskusji nie miała większych uwag.

Ponadto głos zabrał pan **Marek Domżała** - Przewodniczący Rady Miejskiej w Szubinie i powiedział, że jest jak najbardziej za powołaniem Młodzieżowej Rady Miejskiej w Szubinie. Niech młodzież uczy się samorządności od młodych lat.

Komisja zaopiniowała przedmiotowy projekt pozytywnie.

Następnie zastępca burmistrza omówił **projekt uchwały dotyczący określenia rocznych stawek podatku od środków transportowych na 2014 rok**. Pan Piotrkowski powiedział, że przedmiotowe stawki podatku od środków transportowych wzrosną średnio o 2,14 % w stosunku do roku 2013.

Komisja po przeanalizowaniu przedstawionego projektu uchwały zaopiniowała go pozytywnie.

W sprawie **projektu uchwały dotyczącej zakresu i formy informacji o przebiegu wykonania budżetu gminy Szubin za pierwsze półrocze wraz z informacją o kształtowaniu się wieloletniej prognozy finansowej oraz informacji o przebiegu wykonania planu finansowego przez samorządowe instytucje kultury za pierwsze półrocze** głos zabrała pani **Wioletta Martek** – Skarbnik Gminy i powiedziała, że przedstawienie informacji zawierającej powyższy zakres następuje w drodze zarządzenia i przedkładać jest co roku do 31 sierpnia organowi stanowiącemu JST i Regionalnej Izbie Obrachunkowej w Bydgoszczy. W niniejszej uchwale poszerzono zakres i formę kształtowania się wieloletniej prognozy finansowej, w tym o przebiegu realizacji przedsięwzięć w celu dostosowania prezentowanych do tej pory danych w półrocznej informacji.

Pytań nie było.

Komisja zaopiniowała w/w projekt pozytywnie.

Ponadto zastępca burmistrza omówił **projekt uchwały w sprawie zwolnienia z obowiązku zbycia w drodze przetargu nieruchomości gruntowej stanowiącej własność Gminy Szubin**.

Pytań nie było. Komisja zaopiniowała projekt w/w uchwały pozytywnie.

Na tym zakończono omawianie materiałów sesyjnych.

Ze spraw bieżących przewodniczący komisji zapoznał pozostałych członków z pismem dot. renowacji sanktuarium Maryjnego w Górcie Klasztornej. O opinię wszystkich komisji w tej sprawie poprosił przewodniczący rady.

Radna **Katafiasz** zapytała, czy rada może przekazać środki na w/w cel.

Zastępca burmistrza odpowiedział, że jeżeli Wysoka Rada wyrazi wolę to po podjęciu stosownej uchwały można ją zrealizować. Jednak na dzień dzisiejszy gmina Szubin nie ma środków finansowych na ten cel. Wiceburmistrz zasugerował wsparcie indywidualne.

Radny **Danielewski** powiedział, że jego zdaniem to nie jest zwykły kościół tylko szczególne sanktuarium. Żaden z naszych lokalnych kościołów nie obraziłby się, gdyby gmina Szubin

przeznaczyła symboliczną kwotę na renowację sanktuarium. Radny nie traktowałby tego jako środki stracone tylko jako bardzo dobrą inwestycję.

Radna **Katafiasz** powiedziała, że trzeba takie akcje wspierać. Dlatego uważa, że radni i urzędnicy jeżeli chcą przekazać pieniądze to mogą to uczynić indywidualnie jako wierni z własnej kieszeni.

Komisja po krótkiej dyskusji nie zajęła jednogłośnie stanowiska w sprawie wsparcia finansowego dla w/w sanktuarium. Komisja postanowiła, że do tematu powróci w terminie późniejszym.

Na koniec posiedzenia pani **Iwona Kubiak** – Naczelnik Wydziału Ochrony Środowiska i Rolnictwa UM w Szubinie zapoznała komisję z aktualną sytuacją dot. gospodarki odpadami komunalnymi na terenie gminy Szubin.

Po wyczerpaniu porządku posiedzenia przewodniczący komisji pan **Roman Danielewski** podziękował wszystkim za przybycie na spotkanie.

Na tym posiedzenie komisji i protokół zakończono.

Protokolant

Izabela Mężykowska

Przewodniczący Komisji

Roman Danielewski

Załącznik Nr¹
do protokołu Nr^{32/13}
z dnia^{21.10.2013r.}

**RADA MIEJSKA
W SZUBINIE**
ul. Kcyńska 12, 89-200 Szubin

Szubin, dnia 14 października 2013 r.

OR.0012.4.9.2013

Szanowny/a Pan/i
wg rozdzielnika

W dniu **21 października 2013 r. (poniedziałek)** o godzinie 10:00, w biurze Nr 35 Urzędu Miejskiego w Szubinie przy ul. Kcyńskiej 12, odbędzie się posiedzenie Komisji Rolnictwa, Ochrony Środowiska, Handlu i Usług Rady Miejskiej w Szubinie.

Porządek posiedzenia:

1. Omówienie materiałów sesyjnych.
2. Sprawy bieżące.

Uprzejmie proszę o wzięcie udziału w posiedzeniu komisji.

Z poważaniem
Przewodniczący Komisji


Roman Dąbielewski

Rozdzielnik:

1. Członkowie Komisji Rolnictwa Ochrony Środowiska Handlu i Usług:
Pani Elżbieta Katafiasz
Pan Tomasz Wachowiak
Pan Andrzej Wolnik
2. Pan Ignacy Pogodziński - Burmistrz Szubina.

a/a
IM.

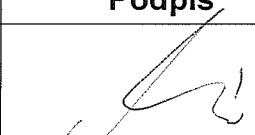
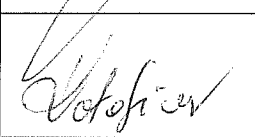
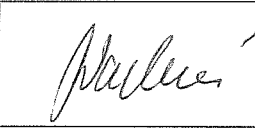

**RADA MIEJSKA
W SZUBINIE**

ul. Kcyńska 12, 89-200 Szubin

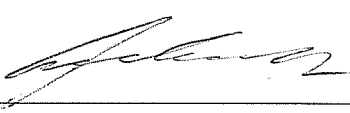

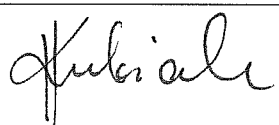
LISTA OBECNOŚCI CZŁONKÓW KOMISJI

**Posiedzenie Komisji Rolnictwa
Ochrony Środowiska, Handlu i Usług
dnia 21 października 2013 r.**

Załącznik Nr 2
do protokołu Nr 32/13
z dnia 21.10.2013r.

lp.	Imię i nazwisko	Funkcja	Podpis
1.	Roman Danielewski	Przewodniczący Komisji	
2.	Elżbieta Katafiasz	Członek Komisji	
3.	Tomasz Wachowiak	Członek Komisji	
4.	Andrzej Wolnik	Członek Komisji	

Posiedzenie Komisji Rolnictwa
Ochrony Środowiska, Handlu i Usług
dnia 21 października 2013 r.

Ip.	Imię i nazwisko	Funkcja	Podpis
1.	Ignacy Pogodziński	Burmistrz Szubina	—
2.	Mariusz Piotrkowski	Zastępca Burmistrza Szubina	
3.	Wioletta Martek	Skarbnik Gminy	
4.	Iwona Kubiak	Naczelnik Wydziału OŚiR UM w Szubinie	
5.	Piotr Kmiec	Naczelnik Wydziału GKM UM w Szubinie	
6.	Marek Nowicki	Dyrektor MZOSiR w Szubinie	
7.			
8.			
9.			
10.			

MIEJSKI ZESPÓŁ OŚWIATY
SPORTU I REKREACJI
89-200 SZUBIN, ul. Kcyńska 12a
tel. 52 384-21-52, 384-24-54
REGON 001112706 NIP 562-10-27-400

Załącznik Nr⁴.....
do protokołu Nr^{32/13}.....
z dnia^{21.10.2013r.}.....

INFORMACJA

o stanie realizacji zadań oświatowych

gminy Szubin w roku szkolnym 2012/2013

(Obowiązek sporządzenia i przedstawienia informacji o stanie realizacji zadań oświatowych gminy w roku szkolnym wynika z dyspozyycji art. 5a ust. 4 ustawy z dnia 7 września 1991r. o systemie oświaty.)

Szubin październik 2013 rok

Spis treści

- I. Zadania oświatowe gminy.
- II. Stan organizacji w roku szkolnym 20012/2013.
- III. Baza do działalności oświatowej.
- IV. Kadra i system doskonalenia zawodowego.
- V. Poziom nauczania.
- VI. Sukcesy uczniów.
- VII. Formy pracy wychowawczej, działalności profilaktycznej oraz bezpieczeństwo w szkole.
- VIII. Stan realizacji zadań oświatowych gminy na rzecz uczniów i szkół.
- IX. Finansowanie zadań oświatowych.

I. Zadania oświatowe gminy

1. Zaspakajanie zbiorowych potrzeb wspólnoty m.in. w zakresie edukacji publicznej należy do zadań własnych gminy – art. 7 ust. 1 ustawy o samorządzie gminnym.
2. Zakładanie i prowadzenie przedszkoli w tym przedszkoli specjalnych, innych form wychowania przedszkolnego, żłobków, szkół podstawowych i gimnazjów – ustawa o systemie oświaty.
3. Zabezpieczenie bazy lokalowej i sprawności technicznej obiektów oświatowych oraz środków rzeczowych i finansowych dla działalności – ustawa o systemie oświaty.
4. Zabezpieczenia kadry pracowniczej, w tym administracyjno-obsługowej – ustawa o systemie oświaty.
5. Stanowienie o wysokości niektórych składników wynagrodzenia nauczycieli – Karta Nauczyciela.
6. Wspieranie nauczycieli w procesie dydaktyczno-wychowawczym – Karta Nauczyciela.
7. Inspirowanie i realizacja zadań dla wsparcia procesu dydaktycznego i szkolnych programów wychowawczych.
8. Kontrolowanie spełniania przez uczniów obowiązku szkolnego i obowiązku nauki –ustawa o systemie oświaty.
9. Realizacja zadań wspierających uczniów w nauce – ustawa o systemie oświaty.

II. Stan organizacji w roku szkolnym 2012/2013

W roku szkolnym 2012/2013 gmina Szubin była organem prowadzącym dla dwóch przedszkoli publicznych, ośmiu szkół podstawowych i czterech gimnazjów. Ponadto w gminie w roku szkolnym 2012/2013 funkcjonowały dwa przedszkola niepubliczne „Smerfuś 2” w Rynarzewie i „Słoneczko” w Szubinie dotowane przez gminę. Stan organizacji szkół podstawowych i gimnazjów w roku szkolnym 2012/2013 obrazuje tabela nr 1.

Tabela Nr 1. Stan organizacji szkół podstawowych i gimnazjów w roku szkolnym 2012/2013.

	Wyszczególnienie	Liczba uczniów	Liczba oddziałów	w tym:					
				I	II	III	IV	V	VI
1	Szkoła Podstawowa nr 1 w Szubinie	351	16	58	63	63	51	54	62
2	Szkoła Podstawowa nr 2 w Szubinie	349	15	48	67	45	64	76	49
3	Szkoła Podstawowa w Królikowie	104	6	15	20	23	15	21	10
4	Szkoła Podstawowa w Kowalewie	74	6	10	13	6	12	16	17
5	Szkoła Podstawowa w Chomętowie	17	3	6	8	3	-----	-----	-----
6	Szkoła Podstawowa w Kołaczkowie	80	6	12	14	12	13	16	13
7	Szkoła Podstawowa w Rynarzewie	240	11	49	51	41	25	40	34
8	Szkoła Podstawowa w Turze	154	9	31	25	34	22	10	32
	Razem	1369	72	229	261	227	202	233	217
1	Gimnazjum nr 1 w Szubinie	228	10	70	86	72			
2	Gimnazjum nr 2 w Szubinie	209	9	75	61	73			
3	Gimnazjum w Kowalewie	108	6	31	40	37			
4	Gimnazjum w Rynarzewie	152	6	52	50	50			
	Razem	697	31	228	237	232			

Stan organizacji przedszkoli publicznych i niepublicznych, oddziałów przedszkolnych oraz innych form wychowania przedszkolnego w roku szkolnym 2012/2013 obrazuje tabela nr 2.

Tabela Nr 2. Stan organizacji przedszkoli publicznych, niepublicznych, oddziałów przedszkolnych oraz innych form wychowania przedszkolnego .

Ip.	wyszczególnienie	dzieci 3 - 5 letnie		dzieci 6- letnie		ogółem	
		liczba dzieci	oddz.	liczba dzieci	oddz.	liczba dzieci	oddz
1	Przedszkole Samorządowe nr 2	165	7			165	7
2	Przedszkole Samorządowe nr 3	127	6			127	6
3	Przedszkole niepubliczne „Smerfuś” w Rynarzewie	54	3			54	3
4	Przedszkole niepubliczne „Słoneczko” w Szubinie	73	3			73	3
5	Szkoła Podstawowa nr 1 w Szubinie			70	3	70	3
6	Szkoła Podstawowa nr 2 w Szubinie			67	3	67	3
7	Szkoła Podstawowa w Rynarzewie	48	2	66	3	114	5
8	Szkoła Podstawowa w Kowalewie	24	1	13	1	37	2
9	Szkoła Podstawowa w Kołaczku	30	1	20	1	50	2
10	Szkoła Podstawowa w Turze	48	2	19	1	67	3
11	Szkoła Podstawowa w Królikowie	49	2	17	1	66	3
12	Szkoła Podstawowa w Chomętowie	25	1	9	1	34	2
ogółem		643	28	281	14	924	42

* - wychowanków

W roku szkolnym 2012/2013 sieć szkół podstawowych i gimnazjów w gminie zabezpieczała w pełni aktualne potrzeby mieszkańców miasta i gminy a sieć publicznych przedszkoli, oddziałów przedszkolnych i innych form wychowania przedszkolnego uzupełnianych przedszkolami niepublicznymi zasadniczo odpowiadała zapotrzebowaniu społecznemu. Poziom uczestnictwa w edukacji przedszkolnej dzieci w wieku 3-5 lat na terenie miasta i gminy Szubin przedstawia tabela nr 3.

Tab. Nr 3 Poziom uczestnictwa w edukacji przedszkolnej dzieci w wieku 3-5 lat

rok szkolny 2012/2013								
Liczba dzieci w wieku 3 lat	Liczba dzieci 3-letnich objętych wychowaniem przedszkolnym	Odsetek dzieci 3-letnich objętych wychowaniem przedszkolnym	Liczba dzieci w wieku 4 lat	Liczba dzieci 4-letnich objętych wychowaniem przedszkolnym	Odsetek dzieci 4-letnich objętych wychowaniem przedszkolnym	Liczba dzieci w wieku 5 lat	Liczba dzieci 5-letnich objętych wychowaniem przedszkolnym	Odsetek dzieci 5-letnich objętych wychowaniem przedszkolnym
307	175	57,0%	295	232	79,0%	278	254	91,0%

III. Baza do działalności oświatowej.

Placówki oświatowe prowadzone przez gminę funkcjonowały w 11 budynkach. Stan bazy lokalowej w stosunku do roku szkolnego 2011/2012 nie zmienił się a obrazuje go tabela Nr 4

Tabela Nr 4. Stan bazy lokalowej oświaty w roku szkolnym 2012/2013r.

Wyszcz.		Powierzchnia nieruchomości (w m ²)	W tym: powierzchni terenów zielonych (w m ²)	Pomieszczenia (ilość)							
				Sale lekcyjne	Pracownie		Sale gimnastyczne	Gabinety lekarskie	Świetlice	Stołówki	
					Komputerowe	Język.					
1.	Przedszkole nr 2 w Szubinie	5149	1100	7							
2.	Przedszkole nr 3 w Szubinie	1154	293	5							
	Razem	6303	1393	12							
1	Szkoła Podstawowa nr 1 w Szubinie	8704	1000	15	1	0	1	0	1	0	
2	Szkoła Podstawowa w Królikowie	12000	10024	9	1	0	1	0	1	0	
3	Szkoła Podstawowa w Kołaczkwie	16751	6137	7	1	0	1	0	0	0	
4	Szkoła Podstawowa w Chomętowie	12113	5253	4	1	0	0	0	0	0	
5	Szkoła Podstawowa w Turze	6842	1001	9	1	0	1	0	1	0	
	Razem	56410	23415	44	5	0	4	0	3	0	
1	Zespół Szkół w Szubinie	19031	6198	21	2	2	1	0	1	1	

2	Zespół Szkół w Rynarzewie	30467	8868	23	2	1	1	0	1	0
3	Zespół Szkół w Kowalewie	13865	2096	12	1	0	1	0	0	0
	Razem	63363	17162	56	5	3	3	0	2	1
1	Gimnazjum nr 1 w Szubinie	4184	747	19	2	0	1	0	1	0
	Ogółem	130263	42717	131	10	3	8	0	6	1

W roku szkolnym 2012/2013 Szkoła Podstawowa w Rynarzewie uczestniczyła w realizacji Rządowego programu rozwijania kompetencji uczniów i nauczycieli w zakresie stosowania technologii informacyjno-komunikacyjnych „CYFROWA SZKOŁA”. W ramach tego programu szkoła otrzymała pomoce dydaktyczne:

- laptopy uczniowskie – 50 szt.,
- laptopy dla nauczycieli – 4 szt.,
- zaawansowane oprogramowanie,
- szafki do przemieszczania komputerów – 3 szt.,
- sieciowe urządzenie wielofunkcyjne – 1 szt.,
- drukarki – 2 szt.,
- tablice interaktywne – 4 szt.,
- głośniki – 2 szt.,
- kontroler WLAN – 1 szt.,
- ruter – 1 szt.,
- projektor multimedialny – 1 szt.

o łącznej wartości 184.806,61 zł.

Przy szkołach podstawowych i gimnazjach oprócz sal gimnastycznych istnieją inne obiekty sportowe: boisko wielofunkcyjne przy Szkole Podstawowej nr 1 w Szubinie, kompleks sportowy ORLIK 2012 przy Zespole Szkół w Rynarzewie, boisko asfaltowe do koszykówki i piłki ręcznej przy Zespole Szkół w Szubinie, Szkole Podstawowej w Królikowie i Zespole Szkół w Kowalewie. Należy nadmienić, że bardzo potrzebne są boiska wielofunkcyjne przy Szkole Podstawowej w Kończakowie, Szkole Podstawowej w Turze, Szkole Podstawowej w Królikowie, Gimnazjum nr1 w Szubinie, Zespole Szkół w Szubinie, Zespole Szkół w Kowalewie. Priorytetowym jednak obiektem sportowym dzięki, któremu można by było zwiększyć atrakcyjność oferty edukacyjnej związanej z kulturą fizyczną i sportem była by kryta pływalnia na terenie Szubina.

Stan techniczny i funkcjonalność budynków oświatowych oraz urządzeń sportowo-rekreacyjnych uznać należy za dobry co jest rezultatem stałych, znacznych nakładów finansowych czynionych od kilku lat na poprawę substancji budowlanej dla sprawności technicznej i dla optymalizacji kosztów eksploatacji. Należy nadmienić, że konieczny jest remont w zakresie termomodernizacji ścian szczytowych i wykonanie elewacji budynku szkoły podstawowej wraz z łącznikiem w Zespole Szkół w Rynarzewie.

IV. Kadra i system doskonalenia zawodowego.

W roku szkolnym 2012/2013 w przedszkolach publicznych, szkołach podstawowych i gimnazjach prowadzonych przez gminę pracowało 265,10 etatów nauczycieli oraz 139,40 etatów pracowników administracji i obsługi. W stosunku do roku szkolnego 2011/2012 nastąpił wzrost o kilkanaście etatów nauczycieli i pracowników obsługi ze względu na zakończenie projektu „Bliżej do przedszkola”. Poziom zatrudnienia nauczycieli wynika przede wszystkim z liczby oddziałów i godzin zajęć obowiązkowych oraz dodatkowych w przedszkolach i szkołach, pobytu nauczycieli na urloпах zdrowotnych i długich zwolnieniach lekarskich a pracowników administracji i obsługi ze specyfiki działalności, w tym prowadzonego w przedszkolach i Zespole Szkół w Szubinie bloku żywieniowego. Dla zabezpieczenia odpowiedniego poziomu nauczania w roku szkolnym 2012/2013, zgodnie z wymogami prawa i potrzebami poczyniono nakłady w zakresie doskonalenia zawodowego

nauczycieli. Nakłady na doksztalcanie i doskonalenie zawodowe w roku 2012 i 2013 przedstawia tabela nr 5.

Tabela Nr 5. Nakłady na doskonalenie zawodowe nauczycieli

Wyszczególnienie		2012	Plan 2013
		(w zł)	
1.	Przedszkola	10.926,00	4372,00
2.	Szkoły Podstawowe	67.903,00	24.996,00
3.	Gimnazja	31.386,00	14.723,00
Doradztwo metodyczne dla nauczycieli			11.021,00
Razem- nakłady		110.215,00	55.112,00

W ramach wyodrębnionych środków na doskonalenie zawodowe nauczycieli, dyrektorzy placówek oświatowych mieli możliwość dofinansowania kosztów kształcenia pobieranych przez uczelnie wyższe i zakłady doskonalenia zawodowego zgodnie z uchwałą NR XXXI/244/13 Rady Miejskiej w Szubinie z dnia 14 marca 2013 r. w sprawie ustalenia planu dofinansowania form doskonalenia zawodowego nauczycieli oraz maksymalnych kwot dofinansowania ze środków na doskonalenie zawodowe nauczycieli, a także specjalności i form kształcenia, na które dofinansowanie jest przyznane w 2013 r.

System doskonalenia i doksztalcania nauczycieli spowodował, że większość nauczycieli posiada już kwalifikacje do nauczania co najmniej dwóch przedmiotów. Coraz liczniejsza jest grupa nauczycieli posiadających uprawnienia do uczenia trzech przedmiotów. Efektem podejmowanych działań, oraz właściwej polityki kadrowej jest niewątpliwie aktualna bardzo dobra struktura w zakresie poziomu wykształcenia nauczycieli, co obrazuje tabela nr 6 oraz szeroki „wachlarz” form i metod pracy nauczycieli, a w konsekwencji osiągnane wyniki nauki uczniów, w tym ze sprawdzianów na zakończenie szkoły podstawowej oraz z egzaminu gimnazjalnego.

Tabela Nr 6. Poziom wykształcenia nauczycieli w 2012/2013r.

Poziom wykształcenia (w osobach)									
	WMPP*		LICENCJAT		SN**		INNE		Razem
	ilość	% ogółu	ilość	% ogółu	ilość	% ogółu	ilość	% ogółu	
P	49	17,4	6	2,1	2	0,7	0	0,0	57
SP	142	50,6	2	0,7	0	0,0	0	0,0	144
G	79	28,1	1	0,4	0	0,0	0	0,0	80
Razem	270	96,1	9	3,2	2	0,7	0	0,0	281

* - wyższe magisterskie z przygotowaniem pedagogicznym.

** - Studium Nauczycielskie

Wyższe wykształcenie magisterskie z przygotowaniem pedagogicznym w roku szkolnym 2012/2013 posiadało 96,1 % zatrudnionych nauczycieli. System doskonalenia zawodowego wśród nauczycieli pośrednio wspierany był przez obowiązujący system awansów zawodowych. Stan w zakresie posiadanych stopni awansu zawodowego nauczycieli na koniec roku szkolnego 2012/2013 obrazuje tabela nr 7.

Tabela Nr 7. Stopnie awansu zawodowego nauczycieli w 2013r.

Stopień awansu zawodowego (w osobach)									
	Stażysta		Kontraktowy		Mianowany		Dyplomowany		Razem
	2013	% ogółu	2013	% ogółu	2013	% ogółu	2013	% ogółu	2013
P	13	4,6	12	4,3	8	2,8	24	8,6	57
SP	2	0,7	24	8,6	23	8,2	95	33,8	144
G	2	0,7	15	5,3	20	7,2	43	15,2	80
ogółem	17	6,0	51	18,2	51	18,2	162	57,6	281

Stopniem zawodowym nauczyciela dyplomowanego na koniec roku szkolnego 2012/2013 legitymowało się 162 nauczycieli tj. 57,6 % spośród ogółu zatrudnionych.

V. Poziom nauczania.

W roku szkolnym 2012/2013 w przedszkolach i szkołach na terenie gminy zostały przeprowadzone ewaluacje zewnętrzne w ramach nadzoru pedagogicznego prowadzonego przez Kujawsko-Pomorskiego Kuratora Oświaty w Bydgoszczy. Przeprowadzono dziewięć ewaluacji problemowych:

- Szkoła Podstawowa w Rynarzewie – procesy środowisko;
- Gimnazjum w Rynarzewie – procesy środowisko;

- Szkoła Podstawowa w Kowalewie – procesy środowisko;
- Gimnazjum w Kowalewie – procesy środowisko;
- Szkoła podstawowa nr 2 w Szubinie – procesy środowisko;
- Gimnazjum nr 2 w Szubinie - procesy środowisko;
- Szkoła Podstawowa nr 1 w Szubinie – efekty zarządzanie;
- Szkoła Podstawowa w Kołaczku – efekty;
- Samorządowe Przedszkole nr 2 w Szubinie – procesy środowisko.

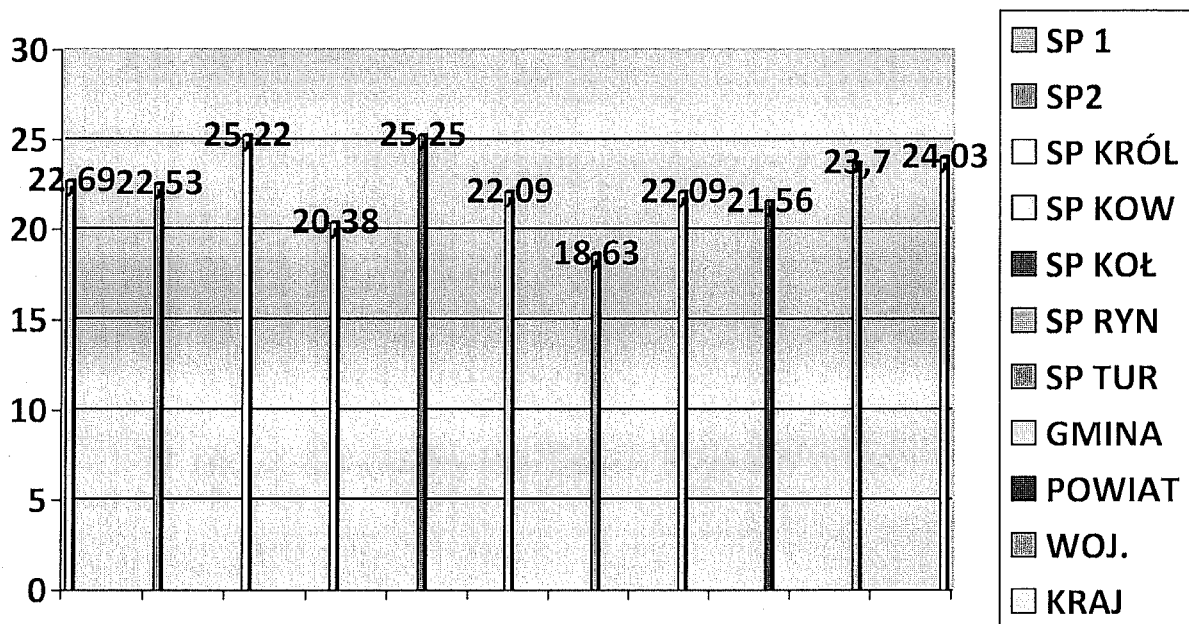
Ewaluacja ma na celu zebranie informacji i ustalenie poziomu spełniania przez szkołę lub placówkę wymagań zawartych w załączniku do Rozporządzenia Ministra Edukacji Narodowej z dnia 7 października 2009 roku w sprawie nadzoru pedagogicznego. Szkoła lub placówka może spełniać te wymagania na pięciu poziomach:

- Poziom **E** – oznaczający niski stopień wypełniania wymagania przez szkołę lub placówkę.
- Poziom **D** – oznaczający podstawowy stopień spełniania wymagania przez szkołę lub placówkę.
- Poziom **C** – oznaczający średni stopień wypełniania wymagania przez szkołę lub placówkę.
- Poziom **B** – oznaczający wysoki stopień wypełniania wymagania przez szkołę lub placówkę.
- Poziom **A** – oznaczający bardzo wysoki stopień wypełniania wymagania przez szkołę lub placówkę.

Po zapoznaniu się z raportami sporządzonymi przez ewaluatorów wyznaczonych przez Kujawsko-Pomorskiego Kuratora Oświaty można stwierdzić, że wszystkie placówki, w których były przeprowadzone ewaluacje problemowe spełniały wymagania na poziomie od **A** do **C**

Osiągnięcia uczniów są wynikiem nauczania i uczenia się. W znacznym stopniu zależą od zdolności i aspiracji, ale także środowiska rodzinnego i wielu innych uwarunkowań. Badanie postępów edukacyjnych i osiągnięć uczniów może przybierać różne formy. Najczęściej są to sprawdziany wewnętrzne i zewnętrzne oraz konkursy przedmiotowe i zawody sportowe. Wyniki poszczególnych szkół ze sprawdzianu na zakończenie szkoły podstawowej w roku szkolnym 2012/2013 obrazuje wykres nr 1.

Wykres Nr 1. Wyniki ze sprawdzianu umiejętności w klasach VI szkół podstawowych w roku szkolnym 2012/2013.



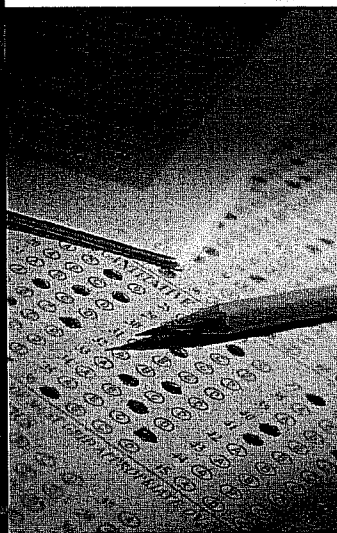
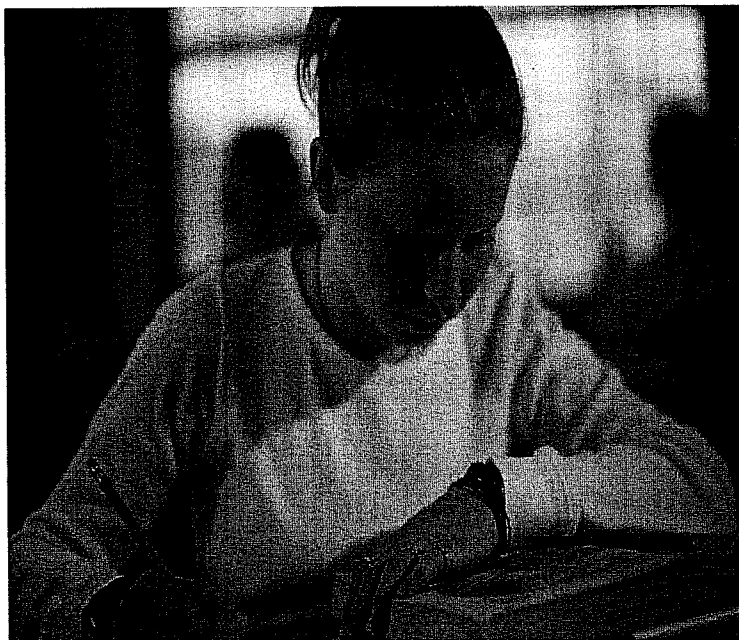
Analiza wyników sprawdzianu

W roku szkolnym 2012/2013 sprawdzano umiejętności szóstoklasistów w zakresie pięciu obszarów standardów wymagań: czytania, pisania, rozumowania, korzystania z informacji i wykorzystania wiedzy w praktyce. Umiejętności z obszaru czytania sprawdzano dziesięcioma zadaniami zamkniętymi. Badano czytanie dwóch tekstów: popularnonaukowego i poetyckiego. Umiejętności z zakresu pisania sprawdzono dwoma zadaniami otwartymi. Uczniowie redagowali zwięzłą odpowiedź na zadane pytania oraz dłuższą wypowiedź na podany temat. Badano umiejętność przestrzegania poprawności językowej, ortograficznej i interpunkcyjnej. Umiejętności z obszaru rozumowanie sprawdzono czterema zadaniami zamkniętymi i dwoma otwartymi. Badaly one przede wszystkim umiejętności rozpoznawania charakterystycznych cech i własności liczb i figur.. Umiejętności z obszaru korzystanie z informacji sprawdzono czterema zadaniami zamkniętymi. Badano nimi, czy uczeń umie posługiwać się źródłem informacji. Umiejętności z obszaru wykorzystanie wiedzy w praktyce sprawdzono dwoma zadaniami zamkniętymi i dwoma otwartymi. Uczniowie musieli się wykazać umiejętnością wykonania obliczeń dotyczących wagi, długości, powierzchni i objętości.

Analiza wyników sprawdzianu na zakończenie szkoły podstawowej w roku szkolnym 2012/2013 wskazuje, że uczniowie szkół podstawowych gminy Szubin najlepiej radzili sobie z umiejętnością czytania. Uczniowie naszej gminy uzyskali wynik na poziomie 68% i był zbliżony do wyniku rówieśników z województwa kujawsko-pomorskiego – 72% i kraju – 73%. Najwyższy poziom osiągnęła Szkoła Podstawowa w Królikowie – 74%. W obszarze pisania najlepiej spisali się uczniowie Szkoły Podstawowej w Kołaczku - 77% osiągnęć przy wyniku krajowym na poziomie 63% i wojewódzkim – 66%. W obszarze

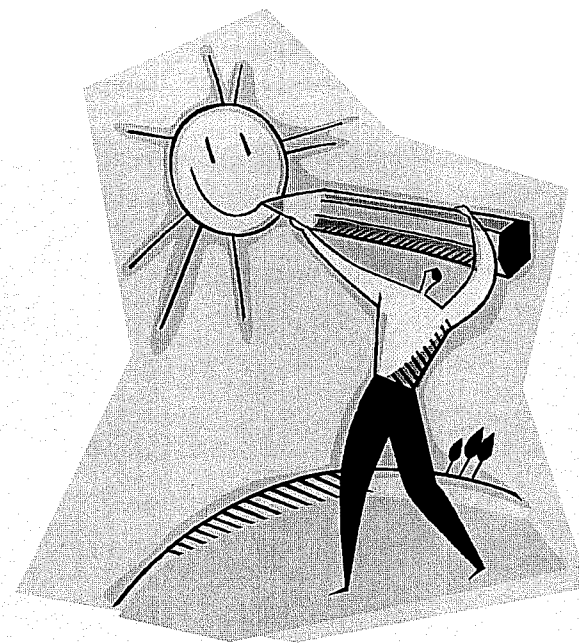
rozumowania najlepiej poradzili sobie uczniowie Szkoły Podstawowej w Królikowie na poziomie 53%. Wynik województwa kujawsko pomorskiego wynosił – 50% a kraju – 52%. W obszarze korzystanie z informacji najlepszy wynik uzyskali uczniowie ze Szkoły Podstawowej w Kołaczkowie na poziomie 67% osiągnąć przy wyniku województwa kujawsko-pomorskiego - 61% i krajowym 62%. W obszarze wykorzystanie wiedzy w praktyce najlepiej poradzili sobie uczniowie ze Szkoły Podstawowej w Królikowie – 53%, osiągając wynik wyższy niż uczniowie z województwa kujawsko pomorskiego – 44% i kraju – 47%. Większość szkół osiągnęła wyniki powyżej średniej wyników charakterystycznych dla szkół podstawowych w powiecie. Wynik gminy Szubin był drugi w powiecie nakielskim. Pogłębiona analiza tych wyników wskazuje ponadto, że chociaż w skali punktowej uzyskane wyniki nie są zbyt wysokie, to jednak wyniki te, po ocenie w ramach stosowanej w oświacie metody tzw. staninów, wskazują na utrzymanie w szkołach dobrego poziomu nauczania. Znaczna część szkół znajduje się w staninie średnim bądź powyżej średniego. Biorąc pod uwagę wszystkie obszary umiejętności należy podkreślić, że jedynie Szkoła Podstawowa w Turze osiągnęła pułap poniżej 50% umiejętności natomiast pozostałe szkoły powyżej tego progu. Uczniowie szkół podstawowych prowadzonych przez gminę uzyskują co roku średnią liczbę punktów ze sprawdzianu na zakończenie nauki w szkole podstawowej powyżej średniej charakterystycznej dla szkół w powiecie, a nawet na poziomie lub powyżej średniej wojewódzkiej i kraju. Należy podkreślić, że uczniowie Szkoły Podstawowej w Królikowie uzyskali wyższy wynik niż wynik krajowy aż w czterech na pięć kategorii standardów wymagań a uczniowie Szkoły Podstawowej w Kołaczkowie w trzech na pięć standardów wymagań.

W celu dokładnej analizy wyników sprawdzianu po szóstej klasie szkoły podstawowej pragnę państwu przedstawić kilka slajdów obrazujących jakie obszary kluczowe obejmował sprawdzian i w jaki sposób radzili sobie uczniowie naszych szkół podstawowych.



**Wyniki sprawdzianu i egzaminu
gimnazjalnego w 2013r.
uczniów szkół w gminie Szubin**

SPRAWDZIAN - 2013



Liczba uczniów przystępująca do sprawdzianu w 2013r.

Lp	Szkoła	Liczba uczniów
1	Szkoła Podstawowa Nr 1 w Szubinie	62
2	Szkoła Podstawowa Nr 2 w Szubinie	47
3	Szkoła Podstawowa Nr 4 w Królikowie	9
4	Szkoła Podstawowa w Kowalewie	16
5	Szkoła Podstawowa w Kołaczku	12
6	Szkoła Podstawowa w Rynarzewie	34
7	Szkoła Podstawowa w Turze	32
	Ogółem:	212

Liczba uczniów, którym dostosowano warunki sprawdzianu

Arkusz		Liczba	%
1	z lekką niepełnosprawnością umysłową	1	0,47
2	niestyszący	1	0,47
3	słabowidzący	1	0,47
4	niewidomi	-	0,00
Razem		3	1,41

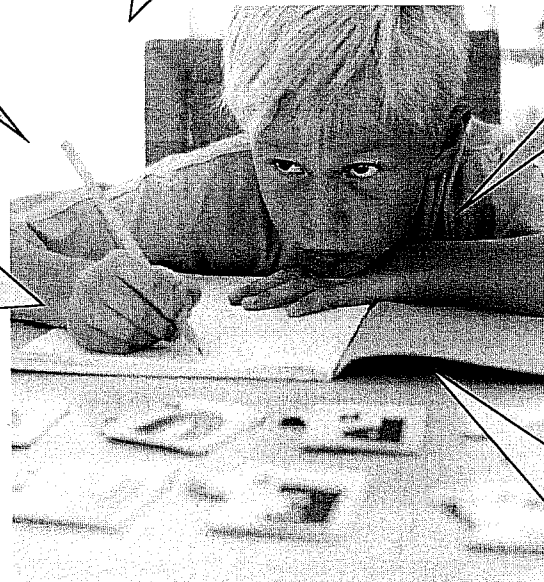
Jakie umiejętności uczniów były mierzone podczas sprawdzianu?

CZYTANIE

PISANIE

ROZUMOWANIE

**WYKORZYSTANIE
WIEDZY
W PRAKTYCE**

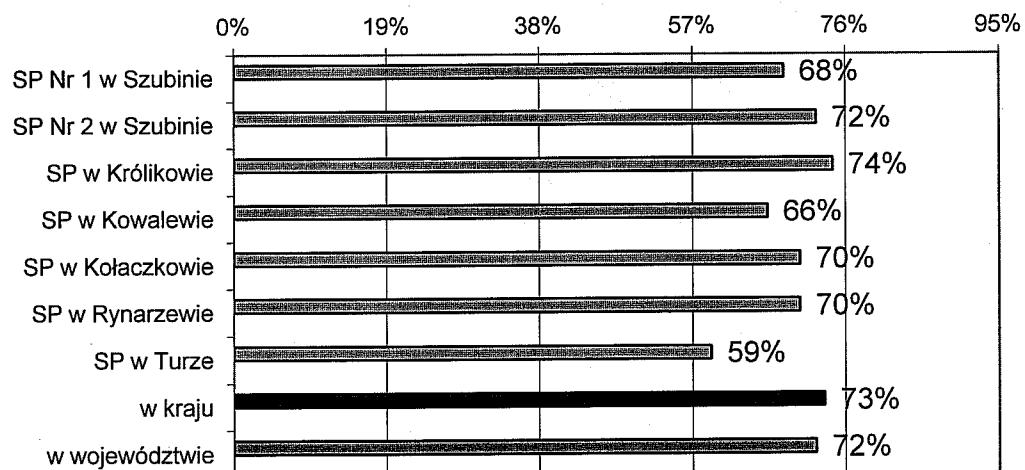


**KORZYSTANIE
Z INFORMACJI**

CZYTANIE

SPRAWDZIAN – 2013 r.

Poziom osiągnięć uczniów w obszarze umiejętności czytania na sprawdzianie 2013r. w poszczególnych szkołach



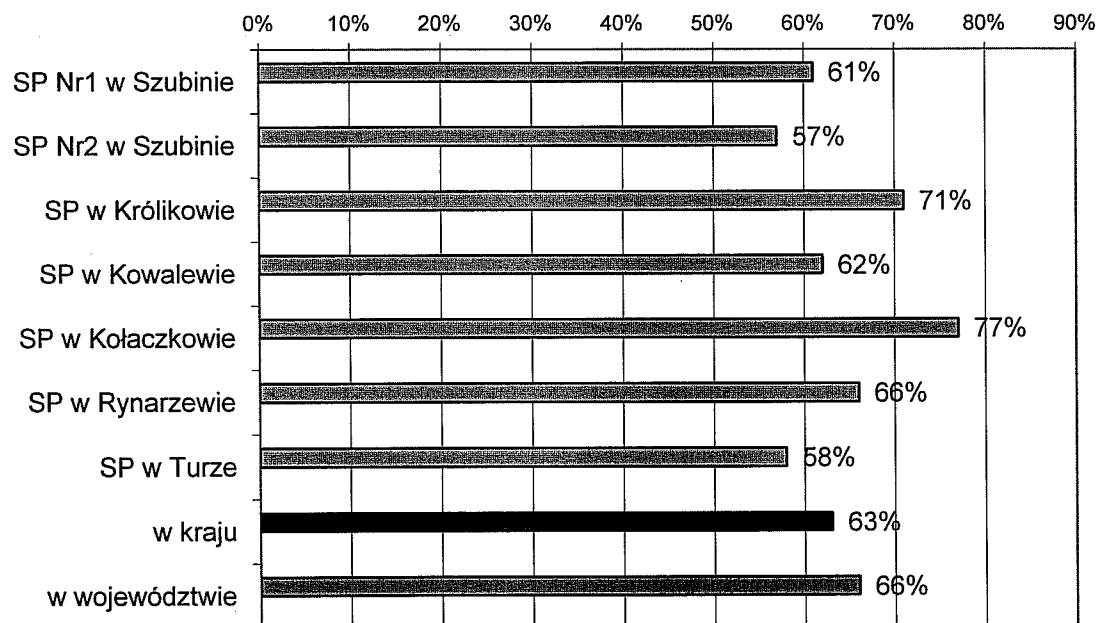
_____ Wskaźnik krajowy

_____ Wskaźnik wojewódzki

PISANIE

SPRAWDZIAN – 2013 r.

Poziom osiągnięć uczniów w obszarze umiejętności pisania na sprawdzianie 2013r. w poszczególnych szkołach

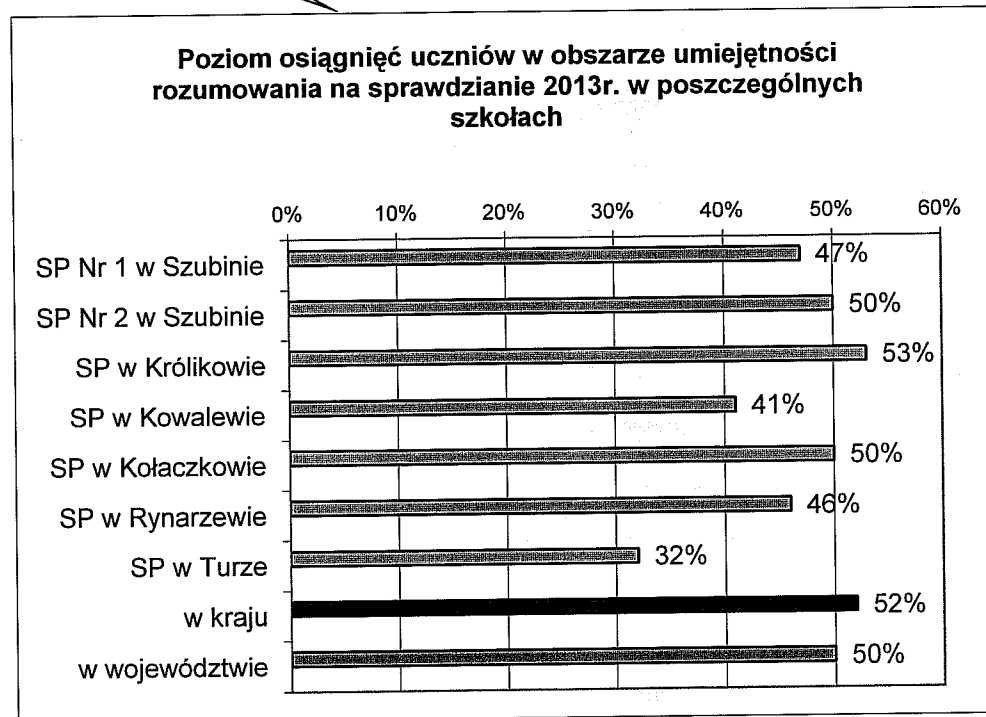


————— Wskaźnik krajowy

————— Wskaźnik wojewódzki

SPRAWDZIAN – 2013 r.

ROZUMOWANIE



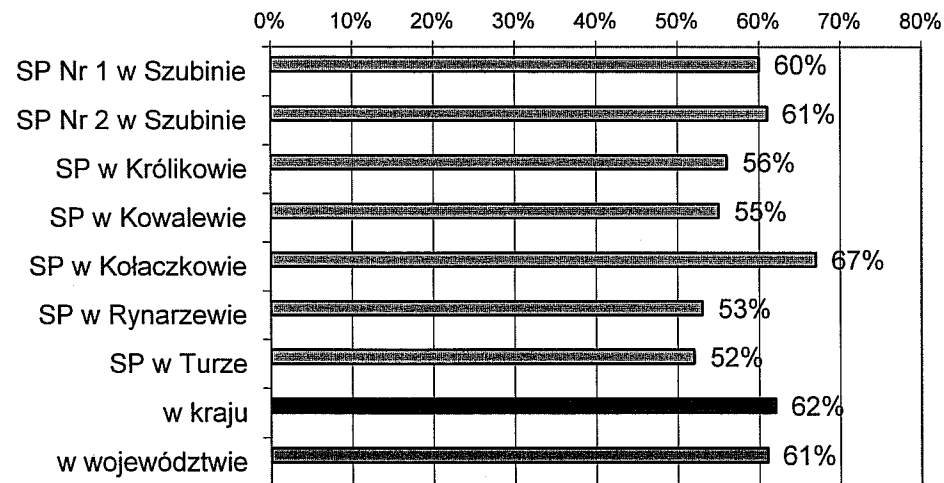
————— Wskaźnik krajowy

————— Wskaźnik wojewódzki

KORZYSTANIE Z INFORMACJI

SPRAWDZIAN – 2013 r.

Poziom osiągnięć uczniów w obszarze umiejętności korzystania z informacji na sprawdzianie 2013r. w poszczególnych szkołach



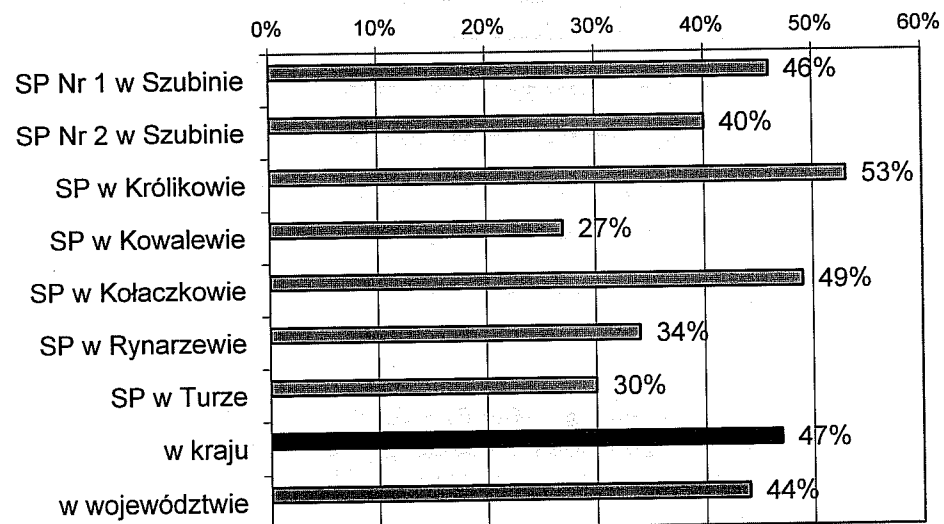
————— Wskaźnik krajowy

————— Wskaźnik wojewódzki

WYKORZYSTANIE WIEDZY W PRAKTYCE

SPRAWDZIAN – 2013 r.

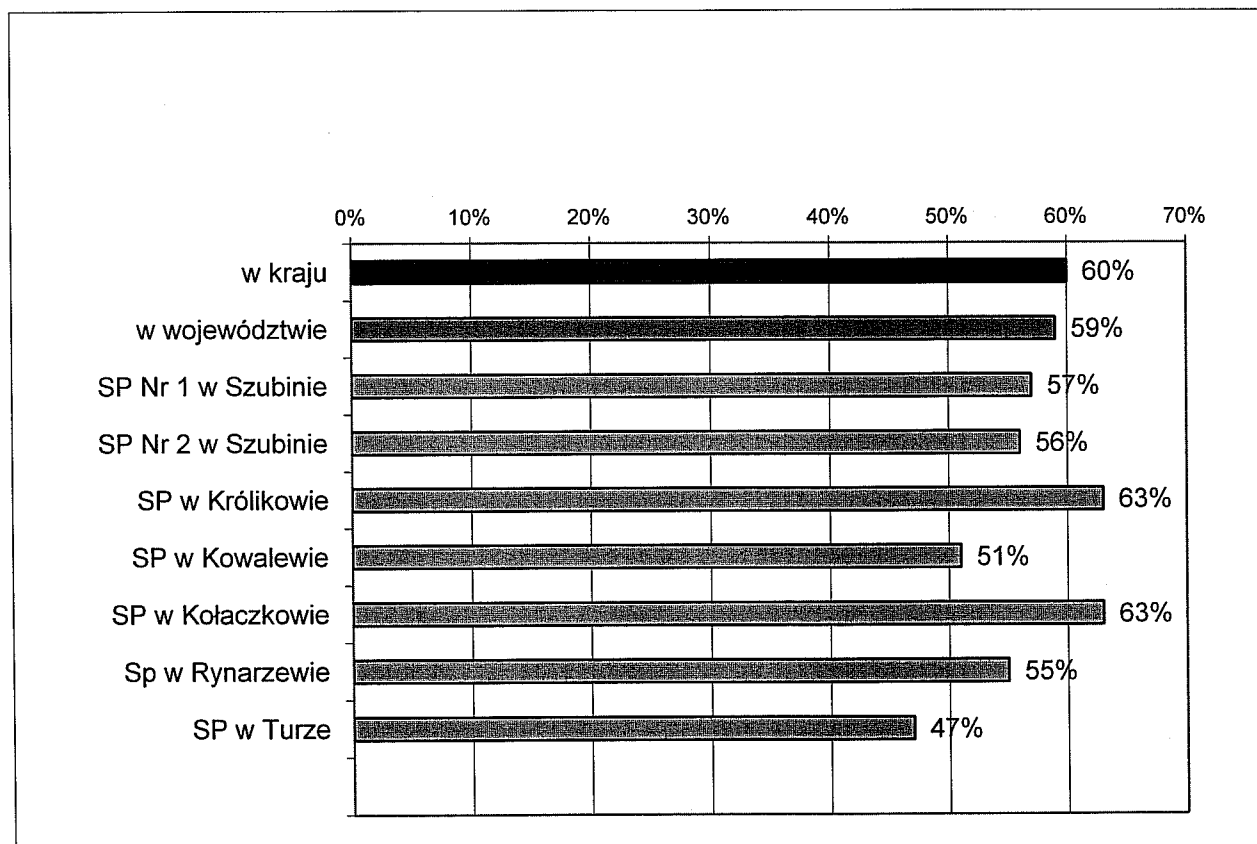
Poziom osiągnięć uczniów w obszarze umiejętności wykorzystywania wiedzy w praktyce na sprawdzianie 2013r. w poszczególnych szkołach



————— Wskaźnik krajowy

————— Wskaźnik wojewódzki

Procent punktów otrzymanych przez uczniów na sprawdzianie 2013r.



Wyniki podane w formie punktowej nie zawsze odzwierciedlają rzeczywistą pozycję szkoły. Porównywanie szkół powinno odbywać się z uwzględnieniem lokalizacji szkół. Dlatego powinno porównywać się szkoły szubińskie z odpowiednimi szkołami w kraju z miast do 20 tys. mieszkańców a szkoły wiejskie ze szkołami wiejskimi w kraju. Porównanie wyników poszczególnych szkół szubińskich z wynikami szkół w miastach do 20 tys. mieszkańców w kraju na przełomie pięciu lat w procentach przedstawia tab. Nr 8.

Tab. Nr 8

rok	SP nr 1	Kraj	różnica	SP nr 2	Kraj	różnica
2008/2009	50,0	55,2	-5,2	56,9	55,2	+1,7
2009/2010	63,0	59,9	+3,1	63,5	59,9	+3,6
2010/2011	56,7	61,7	- 5,0	62,9	61,7	+1,2
2011/2012	51,0	55,0	- 4,0	55,0	55,0	0,0
2012/2013	57,0	58,0	- 1,0	56,0	58,0	- 2,0

Porównanie wyników poszczególnych szkół wiejskich gminy Szubin z wynikiem szkół wiejskich w kraju na przełomie czterech lat w procentach przedstawia tab. 9.

Tab. Nr 9

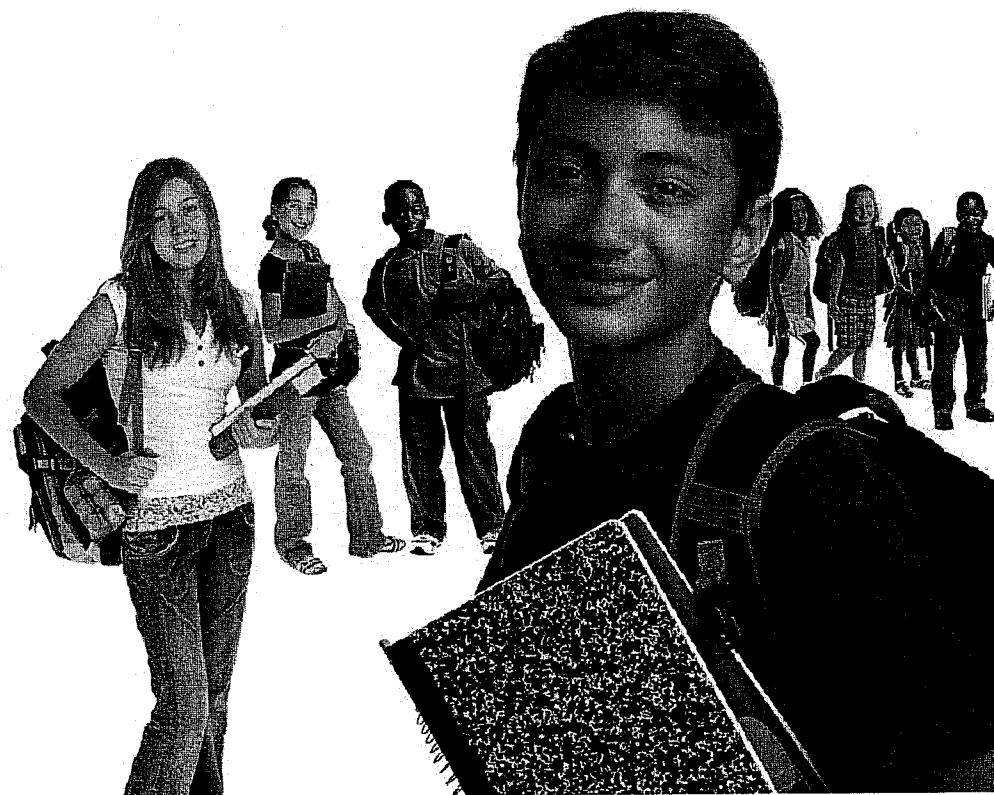
	SP. Król	kraj	R	SP. Kow	kraj	R	SP. Koł.	Kraj	R	SP. Ryn.	Kraj	R	SP.Tur	kraj	R
2008/09	54,7	54,0	+0,7	52,4	54,0	- 1,6	50,1	54,0	- 3,9	53,3	54,0	- 0,7	52,1	54,0	- 1,9
2009/10	58,1	58,8	- 0,7	60,0	58,8	+1,2	49,5	58,8	- 9,3	50,7	58,8	- 8,1	59,5	58,8	+ 0,7
2010/11	64,4	61,1	+ 3,3	59,7	61,1	- 1,4	50,0	61,1	- 11,1	65,9	61,1	+4,8	60,8	61,1	- 0,3
2011/2012	55,0	54,0	+ 1,0	55,0	54,0	+ 1,0	60,0	54,0	+ 6,0	51,0	54,0	- 3,0	45,0	54,0	- 9,0
2012/2013	63,0	58,0	+ 5,0	51,0	58,0	- 7,0	63,0	58,0	+ 5,0	55,0	58,0	- 3,0	47,0	58,0	- 11,0

Porównanie wyników poszczególnych szkół wiejskich gminy Szubin z wynikiem szkół wiejskich w województwie kujawsko-pomorskim w obszarach standardów wymagań w procentach tab. 10.

	Wartość wskaźnika w obszarze				
	I	II	III	IV	V
Woj. Kujawsko-pomorskie	70	64	48	57	42
Szkoła Podstawowa w Turze	59	58	32	50	30
różnica	- 11	- 8	-12	-7	-12
Szkoła Podstawowa w Rynarzewie	70	66	46	53	34
różnica	0	+2	-2	-4	-8
Szkoła Podstawowa w Królikowie	74	71	53	56	53
różnica	+4	+7	+5	-1	+9
Szkoła Podstawowa w Kołaczkowie	70	77	50	67	49
różnica	0	+13	+2	+10	+7
Szkoła Podstawowa w Kowalewie	66	62	41	55	27
różnica	- 4	-2	-7	-2	-15

Porównanie wyników poszczególnych szkół w Szubinie z wynikiem szkół w miastach do 20 tysięcy mieszkańców w województwie kujawsko-pomorskim w obszarach standardów wymagań w procentach tab. 11.

	Wartość wskaźnika w obszarze				
	I	II	III	IV	V
Woj. Kujawsko-Pomorskie	70	63	47	58	41
Szkoła Podstawowa nr 1 w Szubinie	68	61	47	60	46
różnica	-2	-2	0	+2	+5
Szkoła Podstawowa nr 2 w Szubinie	72	57	50	61	40
różnica	+2	-6	+3	+3	-1



**Wyniki egzaminu gimnazjalnego
w 2013 r. uczniów szkół
gminy Szubin**

Liczba uczniów przystępująca do egzaminu gimnazjalnego w 2013r.

Lp	Gimnazjum	Liczba uczniów
1	Gimnazjum Nr 1 w Szubinie	71
2	Gimnazjum Nr 2 w Szubinie	71
3	Gimnazjum w Rynarzewie	47
4	Gimnazjum w Kowalewie	36
	Ogółem:	225

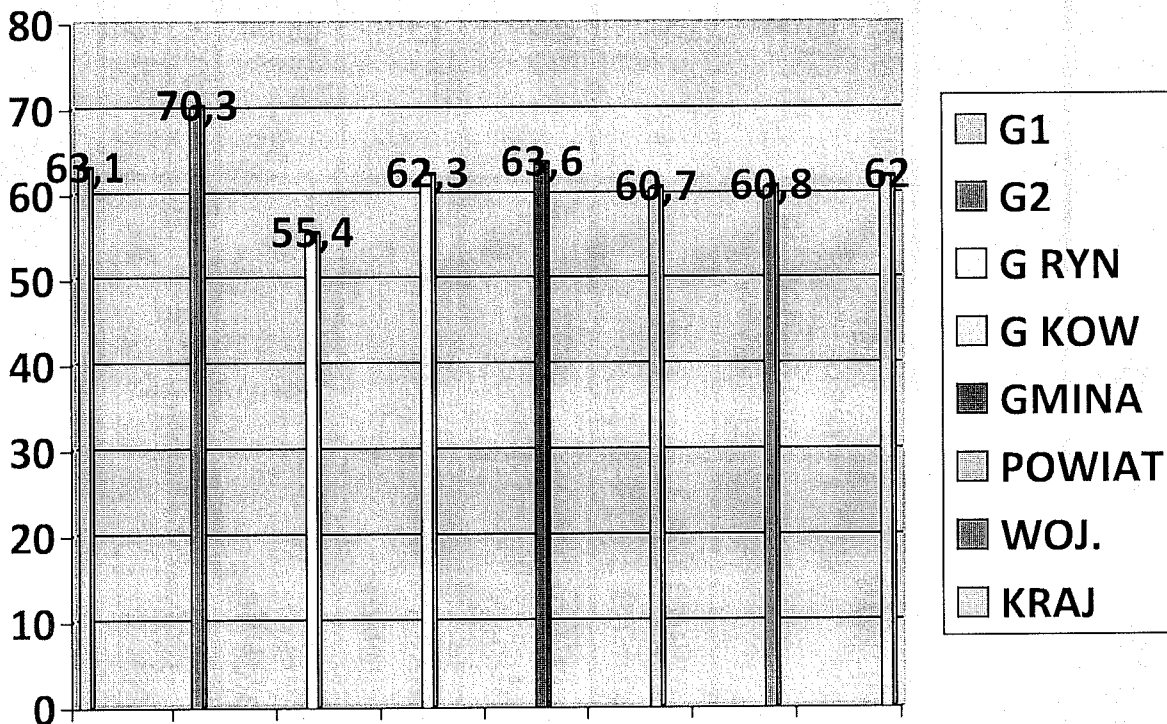
Liczba uczniów, którym dostosowano warunki egzaminu gimnazjalnego

Uczniowie	Lekką niepełno-sprawnością umysłową	Niedowidzący	Niesłyszący	Słabo-słyszący	Z dysleksją
Gimnazjum Nr 1 w Szubinie	0	0	0	0	
Gimnazjum Nr 2 w Szubinie	0	0	0	0	
Gimnazjum w Rynarzewie	2	0	0	0	
Gimnazjum w Kowalewie	0	0	0	1	
Razem	2	0	0	1	

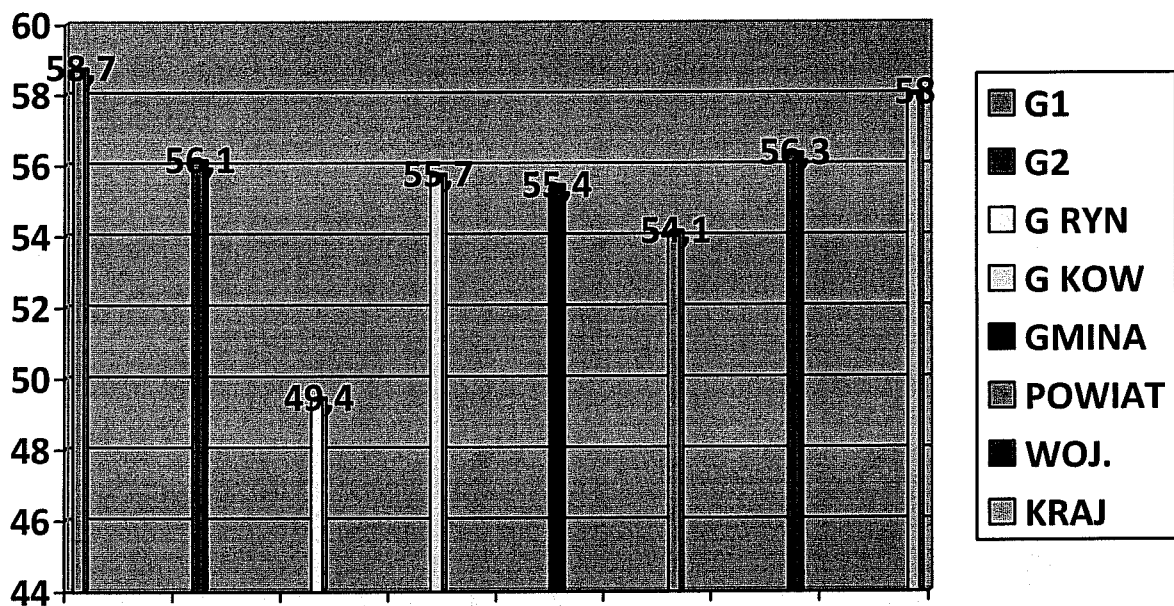
Miernikiem poziomu nauczania w gimnazjum jest egzamin gimnazjalny każdego ucznia przy uwzględnieniu jego uwarunkowań indywidualnych, takich jak zdolności i uprzednie osiągnięcia szkolne, uwarunkowań społecznych wynikających z kapitału kulturowego i społecznego czy wpływu grupy rówieśniczej, a także uwarunkowań szkolnych takich jak kwalifikacje i zaangażowanie nauczycieli, metody nauczania czy warunki nauczania. Część humanistyczna egzaminu gimnazjalnego w nowej formule została podzielona na dwa zakresy: egzamin z języka polskiego oraz egzamin z historii i wiedzy o społeczeństwie. Część matematyczno przyrodnicza również na dwa zakresy: egzamin z matematyki oraz egzamin z przedmiotów przyrodniczych. Zestawy standardowe z języka polskiego, historii i wiedzy o społeczeństwie, matematyki oraz przedmiotów przyrodniczych miały na celu sprawdzenie, w jakim stopniu uczniowie kończący naukę w gimnazjum spełniają wymagania ogólne i szczegółowe opisane w podstawie programowej kształcenia ogólnego. W trzeciej części egzaminu gimnazjalnego uczniowie zdawali z wybranego przez siebie języka obcego. W naszej gminie był to język angielski i język niemiecki. W nowej formule egzaminu w tej części wyróżniono dwa poziomy: poziom podstawowy i poziom rozszerzony. Zadania sprawdzały stopień spełnienia przez uczniów kończących naukę w gimnazjum wymagań ogólnych i szczegółowych opisanych w podstawie programowej kształcenia ogólnego. Wykres nr 2 przedstawia wyniki z egzaminu gimnazjalnego na zakończenie roku szkolnego 2012/2013r.

Wykres Nr 2. Wyniki z egzaminu gimnazjalnego w roku szkolnym 2012/13 podane w procentach

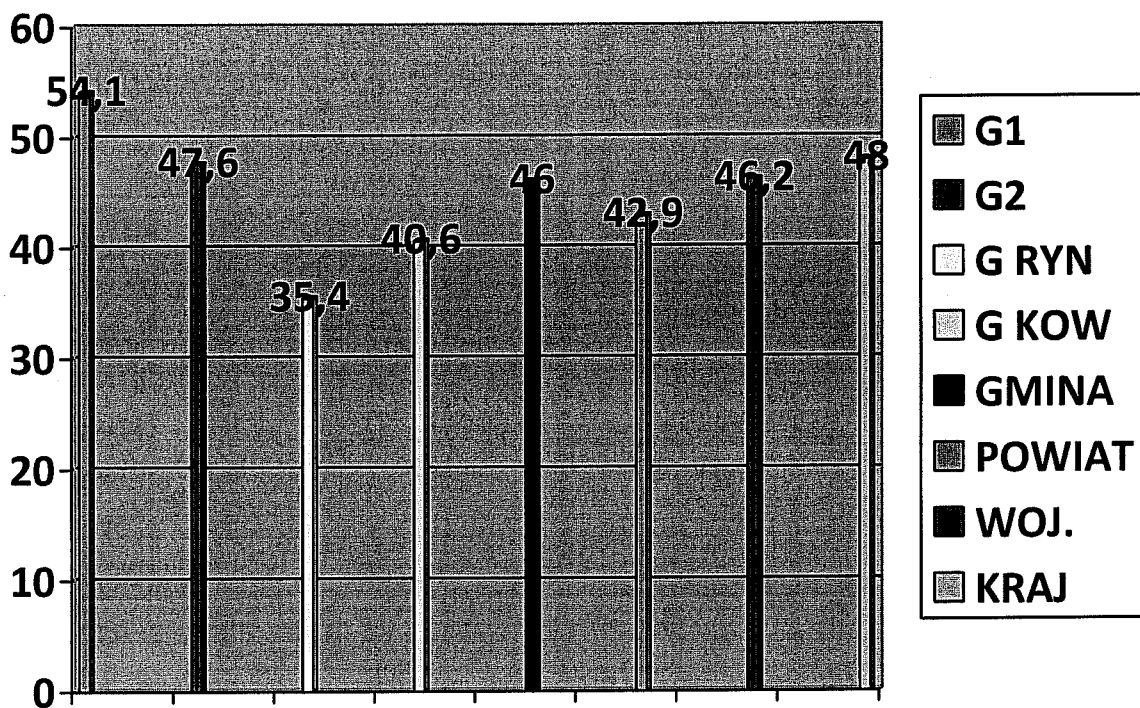
CZĘŚĆ HUMANISTYCZNA – język polski



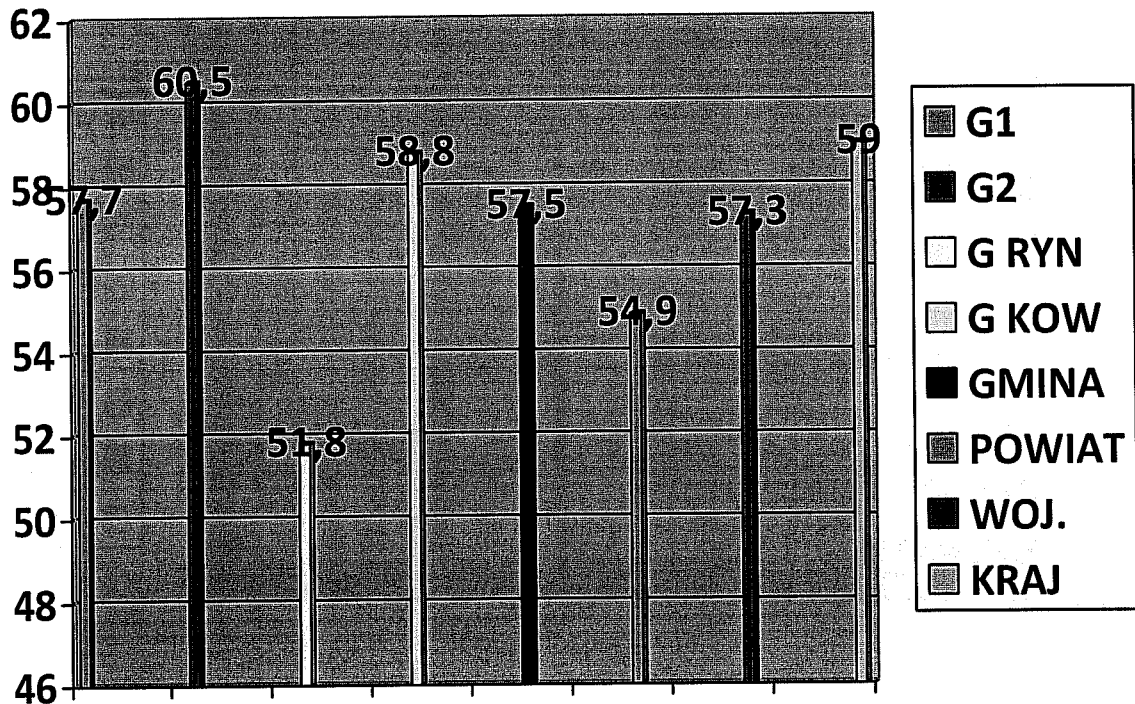
CZĘŚĆ HUMANISTYCZNA – historia i wiedza o społeczeństwie



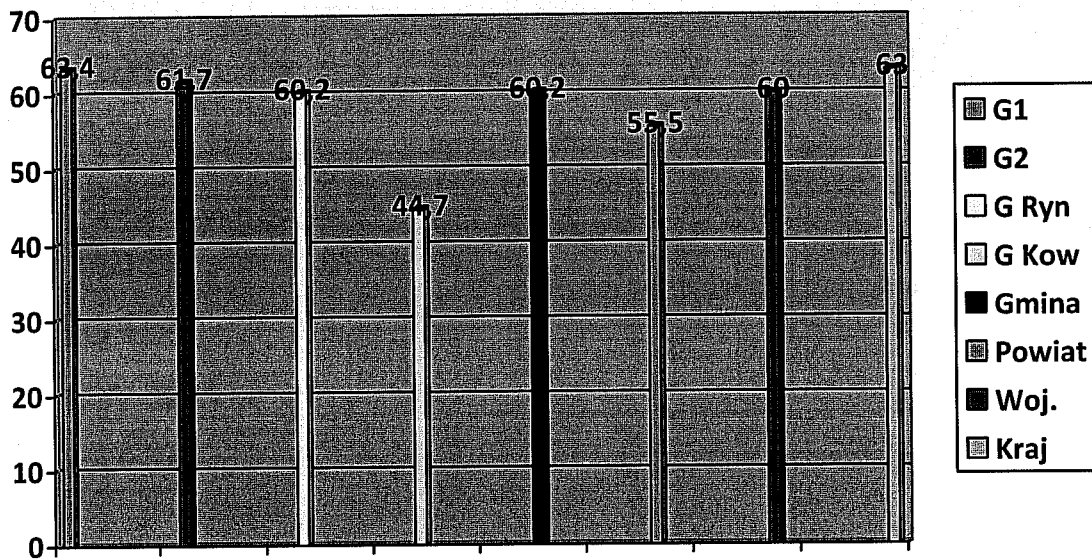
CZĘŚĆ MATEMATYCZNO-PRZYRODNICZA-matematyka



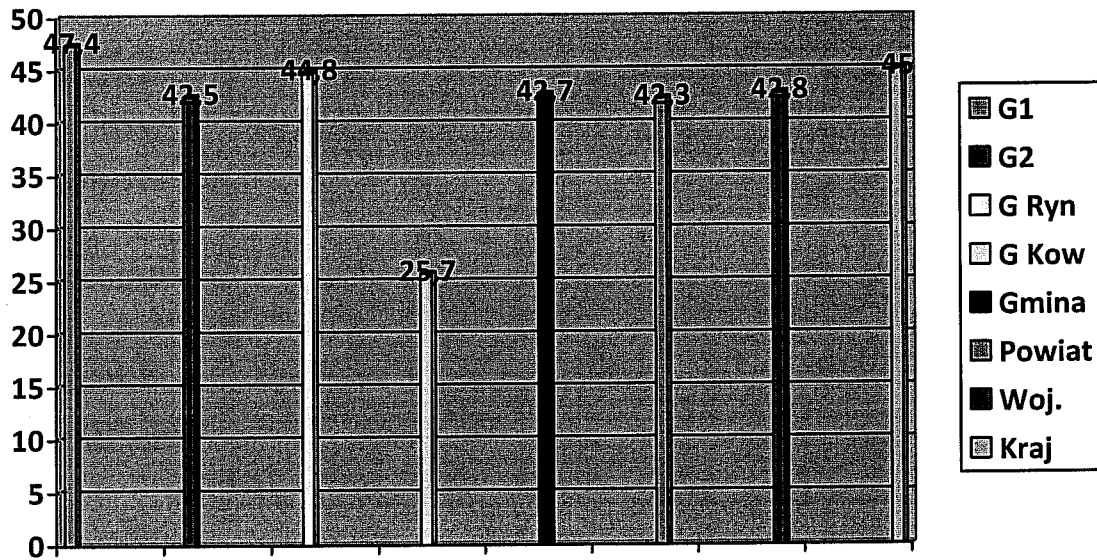
CZĘŚĆ MATEMATYCZNO-PRZYRODNICZA-przedmioty przyrodnicze



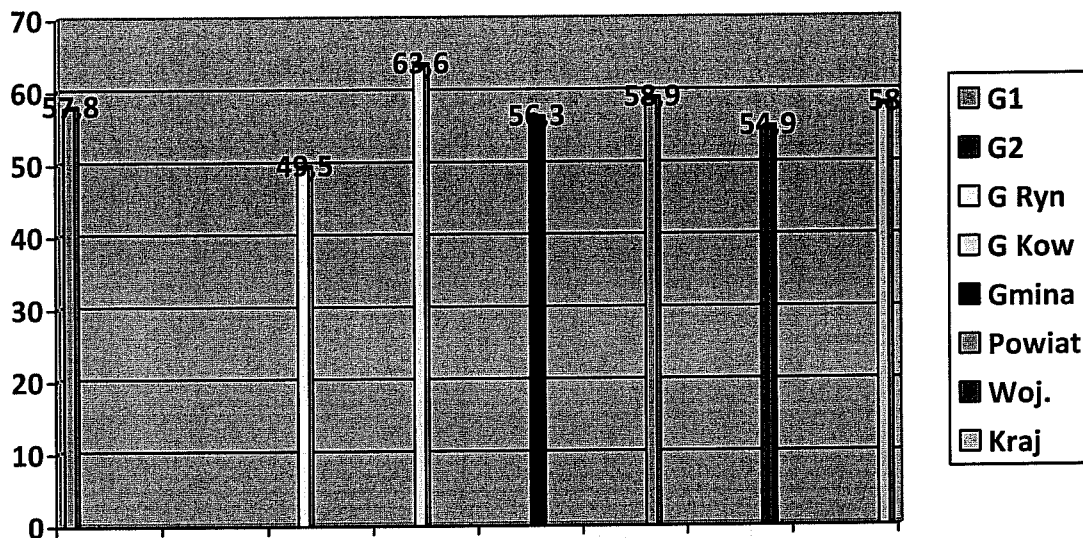
JĘZYK ANGIELSKI – poziom podstawowy



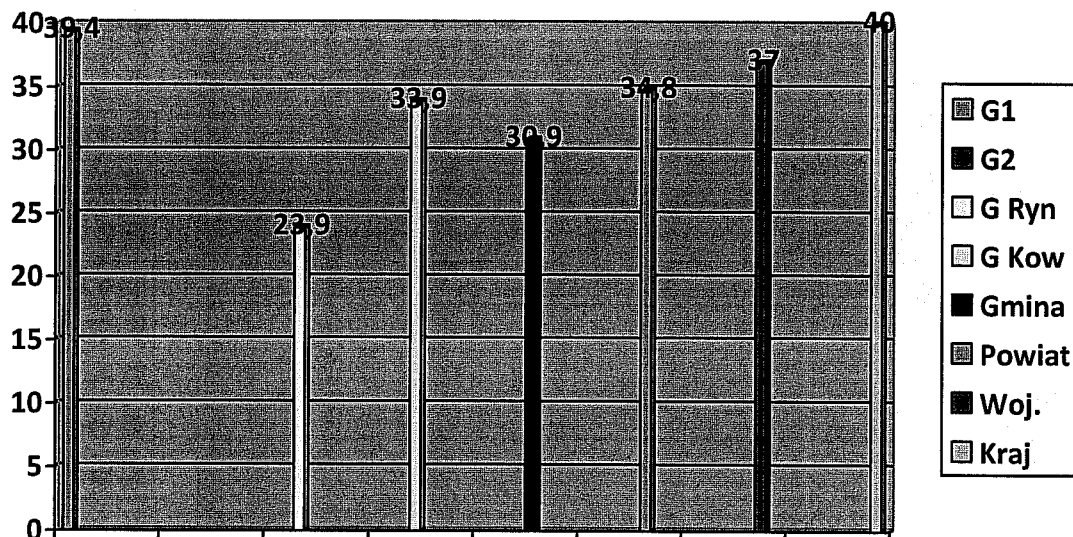
JĘZYK ANGIELSKI – poziom rozszerzony



JĘZYK NIEMIECKI – poziom podstawowy



JĘZYK NIEMIECKI – poziom rozszerzony



Podobnie jak w przypadku szkół podstawowych dokonano porównania w gimnazjach ze względu na lokalizację szkół. W związku z wprowadzeniem nowej formuły egzaminów w gimnazjach w roku szkolnym 2011/2012 porównanie dotyczy tylko dwóch lat.

Porównanie wyników poszczególnych szkół szubińskich z wynikiem szkół w miastach do 20 tys. mieszkańców w województwie kujawsko-pomorskim.

Tab. Nr 12

rok	Gimn. Nr1	Wojew.	Różnica	Gimn. Nr2	Wojew.	Różnica
Część humanistyczna – język polski						
2011/2012	63,8	63,25	+ 0,55	63,1	63,25	- 0,15
2012/2013	63,1	60,6	+ 2,50	70,3	60,6	+ 9,70
Część humanistyczna – historia i wiedza o społeczeństwie						
2011/2012	65,9	58,34	+ 7,56	61,4	58,34	+ 3,06
2012/2013	58,7	55,8	+ 2,90	56,1	55,8	+ 0,30
Część matematyczno przyrodnicza – matematyka						
2011/2012	50,1	44,37	+ 5,4	47,9	44,37	+ 3,53
2012/2013	54,1	45,5	+ 8,6	47,6	45,5	+ 2,1
Część matematyczno – przyrodnicza - przedmioty przyrodnicze						
2011/2012	51,2	47,76	+ 3,44	46,00	47,76	- 1,76
2012/2013	57,7	57,0	+ 0,7	60,5	57,0	+ 3,5
Język angielski – poziom podstawowy						
2011/2012	57,1	58,58	- 1,48	58,3	58,58	- 0,28
2012/2013	63,4	58,8	+ 4,6	61,7	58,8	+ 2,9
Język angielski – poziom rozszerzony						
2011/2012	42,3	42,29	+0,01	40,9	42,29	- 1,39

2012/2013	47,4	41,2	+6,2	42,5	41,2	+1,3
Język niemiecki – poziom podstawowy						
2011/2012	66,8	54,96	+11,84	-----	54,96	-----
2012/2013	57,8	54,9	+2,9	-----	54,9	-----
Język niemiecki – poziom rozszerzony						
2011/2012	42,3	29,34	+12,96	-----	29,34	-----
2012/2013	39,4	23,0	+16,4	-----	23,0	-----

Porównanie wyników poszczególnych szkół wiejskich gminy Szubin z wynikami szkół wiejskich w województwie kujawsko-pomorskim

Tab. nr 13

rok	Gimn. Rynarzewo	Wojew.	różnica	Gimn. Kowalewo	Wojew.	różnica
Część humanistyczna – język polski						
2011/2012	57,3	62,27	- 4,97	60,4	62,27	- 1,87
2012/2013	55,4	58,8	- 3,4	62,3	58,8	+ 3,5
Część humanistyczna – historia i wiedza o społeczeństwie						
2011/2012	52,1	57,24	- 5,14	58,2	57,24	+ 0,96
2012/2013	49,4	54,5	- 5,1	55,7	54,5	+ 1,2
Część matematyczno przyrodnicza – matematyka						
2011/2012	37,5	43,61	- 6,11	39,4	43,61	- 4,21
2012/2013	35,4	44,1	- 8,7	40,6	44,1	- 3,5
Część matematyczno – przyrodnicza - przedmioty przyrodnicze						
2011/2012	44,5	47,11	- 2,61	52,3	47,11	+ 5,19
2012/2013	51,8	56,1	- 4,3	58,8	56,1	+ 2,7
Język angielski – poziom podstawowy						
2011/2012	54,5	54,57	- 0,07	56,8	54,57	+ 2,23
2012/2013	60,2	54,1	+ 6,1	44,7	54,1	- 9,4
Język angielski – poziom rozszerzony						
2011/2012	33,0	36,3	- 3,30	42,2	36,3	+ 5,90
2012/2013	44,8	35,7	+ 8,4	25,7	35,7	- 10,0
Język niemiecki – poziom podstawowy						
2011/2012	52,4	52,35	+ 0,05	54,9	52,35	+ 2,55
2012/2013	49,5	54,8	- 5,3	63,6	54,8	+ 8,8
Język niemiecki – poziom rozszerzony						
2011/2012	28,7	28,78	- 0,08	23,7	28,78	- 5,08
2012/2013	23,9	36,0	- 12,1	33,9	36,0	- 2,1

Wyniki gimnazjów w skali staninowej część humanistyczna
język polski

	stanin	1	2	3	4	5	6	7	8	9	Wyniki szkół podstawowych w 2009-2010r			
Gimnazjum nr 1 w Szubinie	2012										SP1			
												S4		
	2013											SP 1		
												S6		
Gimnazjum nr 2 w Szubinie	2012										SP 2			
												S6		
	2013											SP2		
												S6		
Gimnazjum w Rynarzewie	2012										Ryn	Tur	Koł	
												S4	S4	S4
	2013											Ryn	Tur	Koł
												S3	S5	S2
Gimnazjum w Kowalewie	2012										Kow		Król	
												S4	S5	
	2013										Kow		Król	
												S5	S5	
S- stanin		wyniki niskie			wyniki średnie			wyniki wysokie						

historia i wiedza o społeczeństwie

	stanin	1	2	3	4	5	6	7	8	9	Wyniki szkół podstawowych w 2009-2010r			
Gimnazjum nr 1 w Szubinie	2012										SP1			
											S4			
	2013											SP 1		
											S6			
Gimnazjum nr 2 w Szubinie	2012										SP2			
											S6			
	2013											SP2		
											S6			
Gimnazjum w Rynarzewie	2012										Ryn	Tur	Koł	
											S4	S4	S4	
	2013											Ryn	Tur	Koł
											S3	S5	S2	
Gimnazjum w Kowalewie	2012										Kow		Król	
											S4	S5		
	2013										Kow		Król	
											S5	S5		
		wyniki niskie			wyniki średnie			wyniki wysokie						

S-stanin

Wyniki gimnazjów w skali staninowej część matematyczno – przyrodnicza
matematyka

	stanin	1	2	3	4	5	6	7	8	9	Wyniki szkół podstawowych w 2009-2010r			
Gimnazjum nr 1 w Szubinie	2012										SP1			
											S4			
	2013											SP1		
												S4		
Gimnazjum nr 2 w Szubinie	2012										SP2			
												S6		
	2013											SP2		
												S6		
Gimnazjum w Rynarzewie	2012										Ryn	Tur	Koł	
												S4	S4	S4
	2013											Ryn	Tur	Koł
												S4	S4	S4
Gimnazjum w Kowalewie	2012										Kow	Król		
												S4	S5	
	2013											Kow	Król	
												S4	S5	
S- stanin		wyniki niskie			wyniki średnie			wyniki wysokie						

Przedmioty przyrodnicze

	stanin	1	2	3	4	5	6	7	8	9	Wyniki szkół podstawowych w 2009r		
Gimnazjum nr 1 w Szubinie	2012										SP1		
											S4		
	2013										SP 1		
											S6		
Gimnazjum nr 2 w Szubinie	2012										SP2		
											S6		
	2013										SP2		
											S6		
Gimnazjum w Rynarzewie	2012										Ryn	Tur	Koł
											S4	S4	S4
	2013										Ryn	Tur	Koł
											S3	S5	S2
Gimnazjum w Kowalewie	2012										Kow		Król
											S4		S5
	2013										Kow		Król
											S5		S5
		wyniki niskie			wyniki średnie			wyniki wysokie					

S - stanin

Wyniki egzaminu gimnazjalnego z języka angielskiego –poziom podstawowy

Gimnazjum nr 1 w Szubinie	2012									
	2013									
Gimnazjum nr 2 w Szubinie	2012									
	2013									
Gimnazjum w Rynarzewie	2012									
	2013									
Gimnazjum w Kowalewie	2012									
	2013									
		wyniki niskie			wyniki średnie			wyniki wysokie		

S - stanian

Wyniki egzaminu gimnazjalnego z języka niemieckiego –poziom podstawowy

	stanin	1	2	3	4	5	6	7	8	9
Gimnazjum nr 1 w Szubinie	2012									
	2013									
Gimnazjum nr 2 w Szubinie	2012									
	2013									
Gimnazjum w Rynarzewie	2012									
	2013									
Gimnazjum w Kowalewie	2012									
	2013									
		wyniki niskie			wyniki średnie			wyniki wysokie		

S - stanin

VI. Sukcesy uczniów

Rok szkolny 2012/2013 był kolejnym okresem, w którym uczniowie szkół naszej gminy osiągnęli znaczące sukcesy w różnych dziedzinach życia szkolnego. Wielu uczniów uczestniczyło w organizowanych przez Kuratora Oświaty konkursach przedmiotowych oraz wielu innych konkursach lub przeglądach na różnym szczeblu.

Uczniowie szkół podstawowych i gimnazjów rozwijali przy pomocy nauczycieli swoje zainteresowania w wielu dziedzinach, śmiało podejmując rywalizację na różnego rodzaju i różnej rangi konkursach oraz przeglądach. Szkoły prowadzone przez gminę były również organizatorami imprez kulturalnych o zasięgu gminnym i ponadgminnym.

Oto najważniejsze sukcesy naukowe - szkoły podstawowe:

Międzynarodowy konkurs matematyczny „Kangur” – 8 wyróżnień, finaliści konkursów organizowanych przez Kujawsko – Pomorskiego Kuratora Oświaty w Bydgoszczy – język polski – 2 finalistów, matematyka – 1, przyroda - 1 ogólnopolski konkurs „ Zimowe oszczędzanie w SKO” -13 miejsce w Polsce, turniej BRD – 11 miejsce w Polsce, ogólnopolski konkurs „Galileo”- 1 laureat, program edukacji ekologicznej „ Mysliwi-Dzieciom, Dzieci- Zwierzętom” – 3 miejsce w województwie, wojewódzki konkurs kolęd i pastorałek – zespół wokalny -1 miejsce, wojewódzki konkurs plastyczny „Szpital moich marzeń” – 1 miejsce, udział na etapie ogólnopolskim w konkursie „Olimpusek”, Ogólnopolska Olimpiada z matematyki „OLIMPUS” – 5, 7 miejsce, ogólnopolski konkurs plastyczny „Blżej gwiazd” – 3 miejsce, ogólnopolska olimpiada z przyrody „OLIMPUS” – 11 miejsce, „OLIMPUS” – język angielski -15 miejsce.

Gimnazja

Laureaci i finaliści konkursów przedmiotowych organizowanych przez Kujawsko-Pomorskiego Kuratora Oświaty - matematyka – 1 laureat, język niemiecki – 2, konkurs literacki – 1, finaliści: język polski 1, fizyka -1, matematyka – 1, Międzynarodowy Konkurs Literackiej Twórczości Dzieci i Młodzieży – 1 wyróżnienie, konkurs literacki „ Mam na imię Leonardo a Ty” – 2 miejsce w województwie, ogólnopolska olimpiada języka angielskiego „OLIMPUS” – 7, 9 miejsce, wojewódzki konkurs kolęd i pastorałek – 3 miejsce w województwie, ogólnopolski konkurs interdyscyplinarny „Mikołaj Kopernik i jego epoka” – finalista konkursu, wyróżnienie w XV Ogólnopolskim Konkursie na Pracę Literacką, pierwsze miejsce w I Ogólnopolskim Konkursie dla dzieci i młodzieży „ Blżej gwiazd”.

Poza tym wielu uczniów szkół podstawowych i gimnazjalnych osiągnęło bardzo wysokie wyniki na poziomie powiatu lub rejonu.

Ważnym elementem w pracy dydaktyczno-wychowawczej szkół był sport dzieci i młodzieży. W roku szkolnym 2012/2013 zorganizowano szkolne zawody sportowe realizując w pełni kalendarz imprez sportowych. Jak co roku uczniowie szkół podstawowych i gimnazjów uzyskiwali znaczące osiągnięcia w rywalizacji sportowej na szczeblu powiatu i województwa. Sukcesy uczniów są ich zasługą, ale nie byłyby możliwe bez dużego wkładu pracy nauczycieli szkół oraz rodziców, a także działających w gminie stowarzyszeń sportowych. Bardzo istotny wpływ na rozwój fizyczny uczniów szkół podstawowych mają zawody LA w ramach tzw. „Czwartków Lekkoatletycznych”, których głównym

organizatorem jest Uczniowski Klub Biegacza przy współudziale Miejskiego Zespołu Oświaty Sportu i Rekreacji. W wyniku klasyfikacji w roku 2012/2013 wielu uczniów naszych szkół pojechało reprezentować gminę Szubin w finale czwartków lekkoatletycznych w Łodzi. Wyróżniającymi szkołami biorącymi czynny udział w czwartkach lekkoatletycznych były: Szkoła Podstawowa w Turze, Szkoła Podstawowa w Królikowie, Szkoła Podstawowa w Kowalewie, Szkoła Podstawowa nr 1 w Szubinie i Zespół Szkół w Szubinie.

Oto najważniejsze sukcesy sportowe w roku szkolnym 2012/2013:

jesień 2012r.

- 1 miejsce w skoku w dal w 8-meczu w Warszawie,
- w Mistrzostwach Wojewódzkich w lekkiej atletyce dzieci (w Białych Błotach) nasi uczniowie zajęli: 8 pierwszych miejsc, 7 drugich i 5 trzecich.
- Spała Halowe Mistrzostwa Polski Juniorów – 4 miejsce w trójskoku

wiosna 2013 r.

- Halowe Mistrzostwa Województwa w lekkoatletyce dzieci w Bydgoszczy : 1 pierwsze miejsce, 3 drugie i 4 trzecie,
- Mistrzostwa województwa w przełajach LZS: jedno 3 miejsce i 1 szóste,
- mistrzostwa wojewódzkie w lekkoatletyce dzieci w Białych Błotach: 5 pierwszych miejsc, 6 drugich i 3 trzecie.
- Mistrzostwa Polski w Słubicach: 2 drugie miejsca,
- Finał czwartków lekkoatletycznych w Łodzi: 1 pierwsze miejsce , 1 szóste i 1 siódme,
- Mistrzostwa Polski juniorów młodszych: 2 dziesiąte miejsca.

Zestawienie osiągnięć sportowych uczniów szkół podstawowych i gimnazjów gminy Szubin w roku 2012/2013 organizowanych w ramach szkolnego związku sportowego

Tab.14

Konkurencja sportowa	Szkoły Podstawowe		Gimnazja	
	Uczestnicy	Osiągnięcie	Uczestnicy	Osiągnięcie
Biegi przełajowe sztafety	SP1 Szubin dziew.	2m. w pow.	G2 Szubin	4m. w pow.
	SP1 Szubin chł.	3m w pow.	G1 Szubin	3m. w pow.
Unihokej	SP Królikowo dziew.	9m. w woj.	G Kowalewo dziew.	7m. w woj.
	SP1 Szubin chł.	9m. w woj.	G	9m. w woj.
	SP Rynarzewo chł.	9m. w woj.	Rynarzewo	

			chł.	
Piłka nożna	SP Tur dziew. SP1 Szubin chł.	9m. w woj. 3m. w pow.	G Kowalewo dziew. G Kowalewo chł.	8m. w woj. 3m. w pow.
Piłka ręczna	SP1 Szubin dziew. SP1 Szubin chł.	3m. w woj. 6m. w woj.	G1 Szubin dziew. G1 Szubin chł. G Kowalewo	6m. w woj. ----- 3m. w pow.
Piłka Siatkowa	SP Rynarzewo dziew. SP2 Szubin chł.	4m. w pow. 2m. w pow.	G2 Szubin dziew. G Kowalewo	3m. w pow. 2m. w pow.
Koszykówka	SP2 Szubin dziew. SP Tur chł.	9 m. w woj. 2m. w pow.	G2 Szubin dziew. G1 Szubin chł.	8m. w woj. 6m. w woj.
Trójbój LA	SP1 Szubin dziew. SP Tur chł.	11m. w woj. 2 m. w pow.		
Czwórbój LA	SP2 Szubin dziew. SP2 Szubin chł.	4m. w pow. 10m. w woj.		
Tenis Stołowy drużyna	SP Rynarzewo dziew. SP Kołaczkowo chł.	5m. w woj. 5m. w woj.	G2 Szubin dziew. G Rynarzewo chł.	2m. w pow. 4m. w pow.
LA indywidualna	-----	-----	Mistrzostwa Powiatu (4x I, 4xII, i 4xIII m.)	2x 2m. w woj.

Za najwyższe osiągnięcia w nauce i sporcie w roku szkolnym 2012/2013 wyróżniono siedmiu uczniów stypendium Burmistrza Szubina, w tym cztery stypendia naukowe i trzy za osiągnięcia sportowe.

Szkoły chcąc uzyskiwać jak najlepsze wyniki w nauce oraz wszechstronnie rozwijać uzdolnienia uczniów i osiągać znaczne sukcesy, które zostały wyżej wymienione przedstawiają im wiele form zajęć pozalekcyjnych, w których każdy uczeń może znaleźć coś interesującego dla siebie. Tabela Nr 15 przedstawia ofertę zajęć pozalekcyjnych w szkołach.

Tabela Nr 15 Oferta zajęć pozalekcyjnych

L.p	Forma zajęć, nazwa	szkoła
1	<p>szkoła podstawowa</p> <ul style="list-style-type: none"> - kółko – matematyczne, polonistyczne, języka angielskiego, języka niemieckiego, informatyczne, biblioteczne, - szkolne koło CARITAS, - szkolne koło samorządowe, - zajęcia logopedyczne - zajęcia dydaktyczno-wyrównawcze - zajęcia sportowe – piłka ręczna, tenis stołowy, sportowe gry zespołowe, lekka atletyka, - zajęcia profilaktyczne „Spójrz inaczej” <p>gimnazjum</p> <ul style="list-style-type: none"> - kółko – recytatorskie, historyczne matematyczne, chemiczne, fizyczne, j. niemieckiego, j. angielskiego, geograficzne, biologiczne, informatyczne - zespół wokalny BELCANTO, - szkolne koło CARITAS, - szkolne koło samorządowe, - projekt „Ćwiczę-uczę się –wygrywam, - zajęcia dydaktyczno-wyrównawcze - zajęcia sportowe- piłka ręczna, taniec nowoczesny, tenis stołowy 	Zespół Szkół w Rynarzewie
2	<p>szkoła podstawowa:</p> <ul style="list-style-type: none"> - koło – matematyczne, przyrodnicze, polonistyczne, ortograficzne, recytatorsko-teatralne, j. angielskiego, religijne, historyczne, muzyczne, zajęcia sportowe, - gimnazjum, - kółko: biologiczno-chemiczne, polonistyczne, fizyczne, j. angielskiego, j. niemieckiego, muzyczne, religijne, matematyczne, teatralne, historyczne, samorządowe, 	Zespół Szkół w Kowalewie

	<ul style="list-style-type: none"> - zajęcia sportowe – piłka ręczna dziewcząt i chłopców, piłka siatkowa dziewcząt i chłopców, piłka nożna dziewcząt i chłopców 	
3	<ul style="list-style-type: none"> - koła zainteresowań – matematyczne, historyczne, inscenizacyjne, gimnastyka korekcyjna, ogólnorozwojowe, sks, rękodzieła ludowego, plastyczne, taneczne, przyrodniczo-ekologiczne, gry zespołowe, tworzenie strony internetowej, dydaktyczno-wyrównawcze z języka polskiego, matematyki, „Ortografiti z bratkiem”, matematyka innego wymiaru, teatralne, j. angielskiego, polonistyczne, katechetyczne, biblioteczne. 	Szkoła Podstawowa w Turze
4	<ul style="list-style-type: none"> - koło – j. angielskiego, biologiczne, misyjne, historyczne, miłośników książki, recenzentów, geograficzne, samorządowe, j. niemieckiego, matematyczne, informatyczne, plastyczne - zajęcia zawodoznawcze - szkolny klub europejski - zespół instrumentalno – wokalny - zajęcia wyrównawcze – chemia, fizyka, matematyka, j. polski - zajęcia sportowe – koszykówka, basen, siatkówka 	Gimnazjum nr 1 w Szubinie
5	<ul style="list-style-type: none"> - kółko muzyczne, artystyczne, - zajęcia teatralno-muzyczne - kółko ortograficzne, logopedyczne, ekologiczne, - ognisko misyjne, - zajęcia dydaktyczno-wyrównawcze, korekcyjno-kompensacyjne, „Spójrz inaczej” 	Szkoła Podstawowa w Chomętowie
6	<ul style="list-style-type: none"> - terapia logopedyczna, - zajęcia psychologiczno-edukacyjne, - świetlica wychowawczo-profilaktyczna, - kółko teatralne, - program „Krajiną i Pałukami w Kołaczku się zachwycamy”, - zajęcia wyrównawcze z j. polskiego, - zajęcia przygotowujące do sprawdzianu z j. polskiego i matematyki, - ortografiti – matematyka bez trudności, - kółko matematyczne, j. angielskiego przyrodniczo-ekologiczne, artystyczno-turystyczno-krajoznawcze, zajęcia 	Szkoła Podstawowa w Kołaczku

	<p>wyrównawcze dla kl. III,</p> <ul style="list-style-type: none"> - zajęcia sportowe: tenis stołowy, gry zespołowe, - zajęcia socjoterapeutyczne dla dzieci z kl i-III, 	
7	<ul style="list-style-type: none"> - zajęcia dydaktyczno-wyrównawcze - gimnastyka korekcyjna - rewalidacja indywidualna - zajęcia rewalidacyjno-wychowawcze - terapia pedagogiczna - zajęcia logopedyczne - świetlica środowiskowa „Baza dzieci aktywnych” - klub przyjaciół książki - kółko języka angielskiego, przyrodnicze, teatralne, matematyczne, przyrodnicze, misyjne - zajęcia rozwijające uzdolnienia – polonistyczne, matematyczne, plastyczne - indywidualny program nauczania z j. polskiego i matematyki - świerszczykowski klub pożeraczy liter - szkolne koło sportowe, - realizacja projektów i programów unijnych, - cykliczne spotkania z teatrem, operą i baletem 	<p>Szkoła Podstawowa w Królikowie</p>
8	<ul style="list-style-type: none"> - kółko: informatyczne, przyrodnicze, matematyczne, polonistyczne, j. angielskiego, teatralne, fotograficzne, eucharystyczne, artystyczne, plastyczne, teatralno-recytatorskie, ortografia na wesoło, ortograficzne, sprawne ręce, „równaj w górę”, „polubić matematykę”, „z matematyką za pan brat”, „literka” , mitologiczne, - oratorium św. Jana Bosko, - mini piłka ręczna dziewcząt i chłopców kl. IV, - sekcja piłki ręcznej dziewcząt i chłopców kl. V i VI, - tenis stołowy dziewczęta, - bezpieczeństwo ruchu drogowego, - piłka siatkowa dla kl. IV-VI, - tenis stołowy chłopców, - piłka nożna dziewczęta i chłopcy kl. IV. 	<p>Szkoła Podstawowa nr 1</p>

9	<p>szkoła podstawowa</p> <ul style="list-style-type: none"> - zajęcia socjoterapeutyczne i psychoedukacyjne - gimnastyka korekcyjna - zajęcia rozwijające zainteresowania – szachy, przyroda wokół nas, matematyczne - kółko polonistyczne kl. IV-VI - kółko teatralne - zespół wokalny - kółko – j. angielskiego, przyrodnicze, plastyczne, historyczne, biblijne, informatyczne, artystyczne, komunikacyjne, j. polskiego, matematyczne, taneczne, przyrodnicze, wokalne, rodzina i ja, - zajęcia wyrównawcze – j. polski, matematyka, j. angielski, przyroda, historia, rewalidacja, - zajęcia sportowe – koszykówka, ogólnorozwojowe, gimnastyka korekcyjna, - logopedia, zajęcia indywidualne <p>Gimnazjum</p> <ul style="list-style-type: none"> - kółko – j. angielskiego, j. polskiego, matematyki, historii, europejskie, plastyczne, młodych chemików, biologiczne, geograficzne, fizyczne, informatyczne, przyjaciół biblioteki - konsultacje z – chemii, fizyki, informatyki, j. angielskiego, geografii, - zajęcia wyrównawcze – j. polski, chemia, matematyka, informatyka , - zajęcia przygotowujące do egzaminów zewnętrznych, - zespół muzyczny - zajęcia sportowe – lekkoatletyka, aerobik, siatkówka, nauka pływania, - zajęcia rozwijające umiejętności- matematyka, j. polski - zajęcia z doradztwa zawodowego - zajęcia dla uczniów ze specyficznymi trudnościami 	Zespół Szkół w Szubinie
---	--	-------------------------

Poza wymienionymi formami zajęć pozalekcyjnych we wszystkich szkołach podstawowych w klasach I-III były prowadzone zajęcia w ramach programu „Indywidualizacja procesu nauczania i wychowania w klasach I-III szkół podstawowych.

VII. Formy pracy wychowawczej, działalności profilaktycznej oraz bezpieczeństwa w szkole.

Zgodnie z potrzebami i wymogami prawa w roku szkolnym 2012/2013 we wszystkich szkołach realizowano zadania przyjętych programów wychowawczych i programów profilaktyki. W ramach programów wychowawczych oprócz wyborów do samorządów klasowych, szkolnych podjęto współpracę z rodzicami, celem której było przekazywanie informacji o postępach w nauce i zachowaniu, a także zapobieganie demoralizacji wśród dzieci i udzielanie uczniom pomocy edukacyjnej i materialnej (spotkania indywidualne, wywiadówki, pedagogizacja rodziców, imprezy klasowe, szkolne). W okresie sprawozdawczym realizowano różnego rodzaju przedsięwzięcia w ramach programów profilaktycznych.

Programy profilaktyki służyły poprawie bezpieczeństwa w szkołach, eliminowania przejawów agresji i nietolerancji. Zadania nauczycieli w powyższym zakresie wzmacniane były poprzez działające we wszystkich szkołach świetlice szkolne i w niektórych działające, świetlice socjoterapeutyczne.

Szkoły rozpoznają początki procesów patologii społecznej dziecka poprzez diagnozę resocjalizacyjną. W większości szkoły odnoszą sukcesy w zakresie przeciwdziałania i zwalczania negatywnych zjawisk. W szkołach podstawowych i gimnazjach aktywnie pracuje się z dziećmi o specjalnych potrzebach edukacyjnych na spotkaniach grup socjoterapeutycznych. Pomoc psychologiczno – pedagogiczna jest organizowana zgodnie z potrzebami uczniów pod nadzorem pedagogów szkolnych. Szkoły podejmują działania na rzecz zorganizowania opieki i pomocy materialnej oraz socjalnej uczniom znajdującym się w trudnej sytuacji życiowej. We wszystkich szkołach zorganizowane jest dożywianie uczniów, których rodziny znajdują się w szczególnie trudnej sytuacji materialnej. Wiele szkół realizowało program „szklanka mleka” oraz niektóre program „owoce w szkole”

Wykaz liczby dzieci dożywianych w gminie Szubin.

Tab.16

	<i>Placówka</i>	<i>Liczba dzieci</i>
1	Szkoła Podstawowa nr 1 w Szubinie	84
2	Oddział Przedszkolny w SP nr 1	25
3	Gimnazjum nr 1 w Szubinie	37
4	Zespół Szkół w Szubinie	77
	Szkoła Podstawowa nr 2	13
	Oddział Przedszkolny SP nr 2	37
	Gimnazjum nr 2	37
5	Zespół Szkół Specjalnych w Szubinie	26
6	Zespół Szkół w Szubinie	37
	Szkoła Podstawowa	37

	Mycielewie	Gimnazjum	10
7	Samorządowe Przedszkole nr 2		32
8	Samorządowe Przedszkole nr 3		47
9	Przedszkole Niepubliczne „Słoneczko” w Szubinie		8
10	Przedszkole Niepubliczne „Smerfuś” w Rynarzewie		1
11	Zespół Szkół w Kowalewie	Szkoła Podstawowa	4
		Gimnazjum	16
12	Zespół Szkół w Rynarzewie	Szkoła Podstawowa	22
		Gimnazjum	24
13	Szkoła Podstawowa w Chomętowie		4
14	Szkoła Podstawowa w Królikowie		33
15	Szkoła Podstawowa w Kołaczku		23
16	Szkoła Podstawowa w Turze		23
	RAZEM		583

Wykaz liczby dzieci dożywianych w placówkach poza gminą Szubin

Tab.17

	<i>Placówka</i>	<i>Liczba dzieci</i>
1	Szkoła Podstawowa w Występie	1
2	Gimnazjum w Występie	1
3	Gimnazjum w Paterku	1
4	Przedszkole w Paterku	2
5	Gimnazjum nr 3 w Nakle nad Notecią	1
6	Zespół Szkół Ponadgimnazjalnych w Szubinie- młodzież	2
7	Specjalny Ośrodek Szkolno-Wych. w Bydgoszczy	2
8	Zespół Szkół NR 7 w Bydgoszczy	1
9	Internat ZSCKR w Bydgoszczy	1
10	Specjalny Ośrodek Wychowawczy w Kcyni	6
11	Przedszkole „Kacperek” Bydgoszcz	1
12	Bursa w Brodniczy	1
	RAZEM	20

Szkoły współpracowały w realizacji programów wychowawczych i programów profilaktyki z Miejsko – Gminnym Ośrodkiem Pomocy Społecznej w Szubinie, Powiatowym Centrum Pomocy Rodzinie w Nakle nad Notecią, Komendą Powiatową Policji w Nakle nad Notecią, Prokuraturą Rejonową w Szubinie, Sądem Rejonowym w Szubinie, Urzędem Miejskim, Nadleśnictwem, Rejonową Biblioteką Publiczną, i Szubińskim Domem Kultury, Starostwem Powiatowym w Nakle nad Notecią oraz podmiotami gospodarczymi i osobami fizycznymi. W roku sprawozdawczym szkoły były realizatorem działań Gminnego programu Profilaktyki Rozwiązywania Problemów Alkoholowych oraz Przeciwdziałania Narkomani.

Realizacja działań Gminnego Programu Profilaktyki Rozwiązywania Problemów Alkoholowych oraz Przeciwdziałania Narkomanii dla gminy Szubin w roku 2013

Nazwa jednostki	Działanie	Wartość szacunkowa	Uwagi
Szkoła Podstawowa w Królikowie	1. „Trzymam Formę bo Zachowuję Trzeźwy Umysł i Stawiam na Rodzinę” - wyjazd profilaktyczno – integracyjny do Bydgoszczy dla uczniów Szkoły Podstawowej w Królikowie i uczestników Świetlicy Środowiskowej	1.200,00zł	Styczeń 2013
	2. Zakup artykułów żywnościowych dla dzieci – uczestników Świetlicy Środowiskowej w Królikowie w trakcie odbywania zajęć w okresie I – VI 2013	250,00 miesięcznie	Styczeń – czerwiec 2013
	3. Wyjazd profilaktyczno – integracyjny dla uczniów szkoły Podstawowej w Królikowie do Warszawy	2.500,00	Kwiecień 2013
	4. Wyjazd profilaktyczno – integracyjny dla uczniów szkoły Podstawowej w Królikowie do Torunia	400,00	Maj 2013
	5. zakup artykułów dla prowadzenia zajęć rękodzieła w Świetlicy Środowiskowej w Królikowie	200,00	Luty 2013
	6. Wyjazd profilaktyczno –	800,00	Czerwiec 2013

	integracyjny dla uczniów szkoły Podstawowej w Królikowie do Poznania		
	7. spektakl teatralny o charakterze profilaktycznym „psoty nie z tej ziemi”, „pętla zdarzeń”	2x380,00	Luty 2013
	8. zakup materiałów do realizacji zadań z programu przez Świetlicę Środowiskowa w Królikowie	850,00	Marzec 2013
	9. zakup artykułów dla organizacji festynu rodzinnego w ramach projektu i kampanii POSTAW NA RODZINĘ dla dzieci – uczniów Szkoły Podstawowej w Królikowie	700,00	Maj 2013
	10. udział jednego pedagoga w warsztacie „uczeń trudny czy wymagający”	200,00	Kwiecień 2013
	11. Świetlica Baza dzieci Aktywnych -Królikowo, Ciężkowo, Dąbrówka Słupska, Retkowo Słupy Chraplewo	Wynagrodzenie 8 realizatorów stawka 26 zł brutto za godzinę	Od stycznia do kwietnia
Zespół Szkół w Szubinie	1. Organizacja jednego spektaklu teatralnego o tematyce z zakresu profilaktyki uzależnień i przemocy rówieśniczej	600,00	Styczeń 2013
	2. sprzedaż artykułów na nagrody dla dzieci – uczestników konkursu o tematyce profilaktyki uzależnień dla dzieci w okresie ferii zimowych z	200,00	Styczeń 2013

Zespołu Szkół w Szubinie		
3. organizacja warsztatów „współpraca rodziców i nauczycieli w wychowaniu dziecka” dla rodziców i rady pedagogicznej Zespołu Szkół w Szubinie	450,00	Styczeń 2013
4. organizacja warsztatów z zakresu przeciwdziałania uzależnieniom i konsekwencji z tego wynikających dla rodziców Szkoły Podstawowej nr 2 w Szubinie	300,00	Styczeń 2013
5. organizacja warsztatów dla rodziców uczniów Gimnazjum nr 2 z zakresu uzależnień od internetu	300,00	Styczeń 2013
6. wyjazd uczniów dla uczniów Zespołu Szkół w Szubinie do Poznania i z powrotem na etap regionalny konkursu międzynarodowego „Odyseja umysłu”	700,00	Luty 2013
7. wyjazd profilaktyczno – integracyjny dla uczniów Gimnazjum nr 2 do Warszawy w dniach 3-5.04.2013	2.000,00	Marzec 2013
8. spektakl teatralny o charakterze profilaktycznym „bloggerka”	2x380,00	Luty 2013
9. organizacja festynu międzyszkolnego dla dzieci i młodzieży szkół gminy Szubin w	560,00	Maj 2013

ramach kampanii „Zachowaj trzeźwy umysł” w dniu 29.05.2013r. Na terenie Zespołu Szkół w Szubinie – Powiatowy Dzień Osoby Niepełnosprawnej		
10. Koncert – spotkanie profilaktyki uzależnień – wykonanie autorskie dla uczniów szkół gminy Szubin	1.200,00	Maj 2013
11. wyjazd profilaktyczno – integracyjny dla uczniów klubów europejskich działających w gminie Szubin w dniach 10-11.05.2013r.	1.500,00	Maj 2013
12. zakup usług transportowych z Szubina do Barcina i z powrotem dla 50 osób uczestników wyjazdów integracyjno – profilaktycznych w ramach projektu socjalnego „dziecko na osiedlu” na basen (12 wyjazdów)	4.100,00	Luty – kwiecień 2013
13. organizacja zajęć edukacyjnych o tematyce z zakresu profilaktyki uzależnień i przemocy rówieśniczej dla uczniów Zespołu Szkół w Szubinie	600,00	Kwiecień 2013
14. wyjazd integracyjno – profilaktyczny dla uczniów gimnazjum do Wrocławia	500,00	Maj 2013
15. zakup artykułów dla organizacji zakończenia zajęć socjoterapeutycznych dla dzieci –	200,00	Maj 2013

	uczniów Zespołu Szkół w Szubinie		
	16. prowadzenie 23 godzin – spotkań warsztatowych i grupy wsparcia dla rodziców dzieci uczęszczających do SP w Kowalewie i Zespołu Szkół w Szubinie	1.840,00	Lipiec 2013
	17. wyjazd profilaktyczno – integracyjny dla uczniów ZS w Szubinie do Zakopanego w dniach 7-12.09.2013 w ramach projektu „Góry na sportowo”	2.500,00	Wrzesień 2013
	18. udział dwóch pedagogów w warsztacie „uczeń trudny czy wymagający”	2x200,00	Kwiecień 2013
Zespół Szkół w Kowalewie	1. Sprzedaż usługi gastronomicznej dla dzieci w czasie ferii zimowych	580,00	Styczeń 2013
	2. Wyjazd profilaktyczno – integracyjny dla uczniów Szkoły Podstawowej w Kowalewie trasa: Kowalewo – Kotlina Kłodzka - Kowalewo	2.500,00	Maj 2013
	3. Wyjazd profilaktyczno – integracyjny dla uczniów Szkoły Podstawowej w Kowalewie trasa: Kowalewo – Bydgoszcz - Kowalewo	400,00	Czerwiec 2013
	4. spektakl teatralny o charakterze profilaktycznym „kolczasta	3x380,00	Luty 2013

	przyjaźń”, „pętla zdarzeń”, „punkt zwrotny”		
	5. zakup artykułów na nagrody dla dzieci – uczestników konkursów o tematyce profilaktyki uzależnień	100,00	Kwiecień 2013
	6. prowadzenie 23 godzin – spotkań warsztatowych i grupy wsparcia dla rodziców dzieci uczęszczających do SP w Kowalewie i Zespołu Szkół w Szubinie	1.840,00	Lipiec 2013
	7. udział dwóch pedagogów w warsztacie „uczeń trudny czy wymagający”	2x200,00	Kwiecień 2013
Szkoła Podstawowa w Chomętowie	1. Zakup artykułów żywnościowych dla dzieci – uczestników Świetlicy Środowiskowej w Chomętowie w trakcie odbywania zajęć w okresie I – VI 2013	150,00	Styczeń 2013
	2. wyjazd profilaktyczno – integracyjny dla uczniów Szkoły Podstawowej w Chomętowie w dniach 14.01 – 18.01.2013	600,00	Styczeń 2013
	3. spektakl teatralny o charakterze profilaktycznym „wielka wyprawa Klary i Lutosława”	380,00	Luty 2013
	4. wyjazd profilaktyczno – integracyjny dla uczniów Szkoły Podstawowej w Chomętowie do Torunia	420,00	Maj 2013

	5. organizacja zajęć edukacyjnych o tematyce z zakresu pokazu przenośnego obserwatorium astronomicznego dla uczestników zajęć w Świetlicy środowiskowej w Chomętowie w ramach projektu „ziemia planetą Kopernika”	650,00	Czerwiec 2013
	6. wyjazd profilaktyczno – integracyjny dla uczniów SP w Chomętowie do Solca	300,00	Lipiec 2013
	7. udział jednego pedagoga w warsztacie „uczeń trudny czy wymagający”	200,00	Kwiecień 2013
	8. Świetlica Środowiskowa	Wynagrodzenie dla 2 realizatorów po 26 zł brutto za godzinę	Styczeń - czerwiec
Liceum Ogólnokształcące w Szubinie	1. Zakup długopisów promujących projekt ”Mam Haka na Raka”	500,00	Styczeń 2013
Zespół Szkół Ponadgimnazjalnych w Szubinie	1. Zakup materiałów dla organizacji projektu ”Mam Haka na Raka”	150,00	Luty 2013
	2. Zakup długopisów promujących projekt ”Mam Haka na Raka”	350,00	Luty 2013
	3. udział jednego pedagoga w warsztacie „uczeń trudny czy wymagający”	200,00	Kwiecień 2013
Przedszkole nr 2 w Szubinie	1. Zakup artykułów spożywczo – przemysłowych dla uczestników konkursu plastycznego z zakresu profilaktyki	500,00	Styczeń 2013

	2. zakup artykułów na nagrody dla dzieci - uczestników konkursu "Bezpieczny Przedszkolak – 20 zasad mądrego przedszkolaka"	400,00	Luty 2013
	3. Zakup materiałów dla organizacji projektu. Wykonanie usług promujących projekt „Bezpieczny przedszkolak”	700,00	Luty 2013
	4.zakup artykułów na nagrody dla dzieci – uczestników konkursu „Zdrowy przedszkolak, to bezpieczny przedszkolak”	200,00	Marzec 2013
	5. spektakl teatralny o charakterze profilaktycznym „psoty nie z tej ziemi”	380,00	Luty 2013
	6. zakup artykułów dla organizacji konkursu o tematyce profilaktyki uzależnień dla dzieci z przedszkola nr 2	200,00	Kwiecień 2013
	7. zakup artykułów do prowadzenia zajęć do prowadzenia zajęć profilaktyczno – edukacyjnych w przedszkolu	1000,00	Kwiecień 2013
	8. prowadzenie 40 godzin – spotkań warsztatowych i grupy wsparcia dla rodziców dzieci uczęszczających do Przedszkola nr 2 w Szubinie	3.200,00	Czerwiec 2013
Przedszkole nr 3 w Szubinie	1.Zakup artykułów dla organizacji konkursu o tematyce profilaktyki	200,00	Styczeń 2013

	uzależnień dla dzieci z Przedszkola nr 3 w Szubinie		
	2. spektakl teatralny o charakterze profilaktycznym „psoty nie z tej ziemi”	380,00	Luty 2013
	3. zakup artykułów na nagrody dla dzieci – uczestników konkursów o tematyce profilaktyki uzależnień	100,00	Marzec 2013
	4. zakup artykułów na nagrody dla dzieci – uczestników konkursów o tematyce profilaktyki uzależnień	200,00	Maj 2013
Zespół Szkół Specjalnych w Szubinie	1. Zakup posiłków dla grupy 30 dzieci – uczestników konkursu z zakresu profilaktyki uzależnień i zdrowego stylu życia zorganizowanego przez Zespół Szkół Specjalnych w Szubinie	200,00	Luty 2013
	2. wyjazd integracyjno – profilaktyczny dla uczniów szkoły specjalnej do Lublina	1000,00	Maj 2013
	3. dofinansowanie kosztów pobytu 15 dzieci – uczniów Zespołu Szkół Specjalnych – na turnusie rehabilitacyjnym w dniach 25.05-07.06	5.568,00	Maj 2013
	4. dofinansowanie udziału 10 dzieci w wyjeździe integracyjno - profilaktycznym uczestników przeglądu twórczości osób	200,00	Maj 2013

	niepełnosprawnych		
	5. zakup posiłków dla grupy 100 dzieci – uczestników konkursu z zakresu profilaktyki uzależnień i zdrowego stylu życia zorganizowanego przez Zespół Szkół Specjalnych w Szubinie	450,00	Czerwiec 2013
Szkoła Podstawowa w Turze	1. „Chce być zdrowy! Precz z używkami” wyjazd profilaktyczno – integracyjny dla uczniów Szkoły Podstawowej w Turze na trasie Szubin – Chłapowo - Szubin	3000,00	Czerwiec 2013
	2. spektakl teatralny o charakterze profilaktycznym „kolczasta przyjaźń”, „bloggerka”	2x380,00	Luty 2013
	3. udział jednego pedagoga w warsztacie „uczeń trudny czy wymagający”	200,00	Kwiecień 2013
Zespół Szkół w Rynarzewie	1. Zakup usług transportowych z Rynarzewa do Bydgoszczy i z powrotem dla uczestników zajęć Świetlicy Środowiskowej w Rynarzewie w trakcie wyjazdu integracyjno - profilaktycznego	900,00	Luty 2013
	2. Zakup 16 biletów do Multikina – dla uczestników zajęć Świetlicy Środowiskowej w Rynarzewie w trakcie wyjazdu integracyjno - profilaktycznego		

3. Zakup 16 biletów na basen dla uczestników zajęć Świetlicy Środowiskowej w Rynarzewie w trakcie wyjazdu integracyjno - profilaktycznego			
4. Zakup 16 posiłków dla uczestników zajęć Świetlicy Środowiskowej w Rynarzewie w trakcie wyjazdu integracyjno - profilaktycznego			
5. wyjazd integracyjno – profilaktyczny dla uczniów w ramach projektu „Superwycieczka dla naszego dziecka II” do Karpacza -organizowana przez SIRR	3000,00		Lipiec 2013
6. spektakl teatralny o charakterze profilaktycznym „nad przepaścią”	2x380,00		Luty 2013
7. wyjazd integracyjno – profilaktyczny dla uczniów uczestników zajęć świetlicy socjoterapeutycznej w Rynarzewie do Torunia	460,00		Maj 2013
8. zakup artykułów żywnościowych dla dzieci – uczestników Świetlicy Środowiskowej w Rynarzewie w trakcie odbywania zajęć w okresie I-VI	350,00		Styczeń 2013
9. udział dwóch pedagogów w warsztacie „uczeń trudny czy wymagający”	2x200,00		Kwiecień 2013

	10. Świetlica Środowiskowa	Wynagrodzenie dla 3 realizatorów po 26 zł brutto za godzinę	Styczeń - czerwiec
Uczniowski Klub Biegacza	1. zakup 80 sztuk koszulek sportowych dla uczestników finału czwartków lekkoatletycznych	1500,00	Czerwiec 2013
	2. dofinansowanie kosztu pobytu 6 dzieci z gminy Szubin na obozie sportowo – szkoleniowym w Sierakowie	5.000,00	Lipiec 2013
JUDO	1. zakup 66 medali i 6 pucharów – art. stanowią nagrody dla uczestników biegu im. Matuszaka – dzieci i młodzików w ramach kampanii Zachowaj Trzeźwy Umysł	800,00	Kwiecień 2013
	2. obóz sportowy ŁAZY 16 dzieci	4.000,00	Sierpień 2013
Szkoła Podstawowa nr 1 w Szubinie	1. wyjazd profilaktyczno – integracyjny dla uczniów klas I-III Szkoły Podstawowej nr 1 do Jarosławca	3.000,00	Czerwiec 2013
	2. zakup artykułów i usług dla przygotowania festynu rodzinnego JEDYNKA TO RODZINKA organizowanego przez Szkołę Podstawową nr 1 w Szubinie w dniu 24.05.2013	1.600.00	Maj 2013
	3. spektakl teatralny o charakterze profilaktycznym „wielka wyprawa Klary i Lutosława”, „wyjść poza schemat”	2x380,00	Luty 2013

	4. udział jednego pedagoga w warsztacie „uczeń trudny czy wymagający”	200,00	Kwiecień 2013
	5. zajęcia socjoterapeutyczne dla dzieci	4 realizatorów po 21 zł za godzinę brutto	Styczeń- czerwiec
Szkoła Podstawowa w Kołaczkowie	1. zakup artykułów na nagrody dla dzieci – uczestników konkursów o tematyce profilaktyki uzależnień	300,00	Marzec 2013
	2. spektakl teatralny o charakterze profilaktycznym „kolczasta przyjaźń”, „bloggerka”	2x380,00	Luty 2013
	3. organizacja wesołego miasteczka w trakcie festynu rodzinnego dla dzieci w Kołaczkowie	700,00	Maj 2013
	4. dofinansowanie kosztów dojazdu i pobytu wyjazdu integracyjno – profilaktycznego dla uczniów uczestników zajęć świetlicy socjoterapeutycznej przy Szkole Podstawowej w Kołaczkowie do Bydgoszczy do Centrum Zabaw Rodzinnych Famili Park	540,00	Czerwiec 2013
	4. wykonanie usług promujących projekt „DZIEŃ SOWY MĄDREJ GŁOWY”- realizacja zadania profilaktycznego	500,00	Maj 2013
	5. dofinansowanie kosztów wyjazdu profilaktycznego oraz poczęstunku dla uczestników zajęć	240,00	Czerwiec 2013

	socjoterapeutycznych przy SP w Kołaczkowie w ramach zakończenia działań programowych		
	6. zakup 10 desek Tibhar Match do tenisa stołowego dla realizacji projektu dla dzieci – uczniów SP w Kołaczkowie	600,00	Czerwiec 2013
	7. udział jednego pedagoga w warsztacie „uczeń trudny czy wymagający”	200,00	Kwiecień 2013
	8. zajęcia socjoterapeutyczne dla dzieci	Wynagrodzenie dla 4 realizatorów po 21 zł za godzinę	Styczeń - czerwiec
Gimnazjum nr 1	1. dofinansowanie kosztów pobytu 15 dzieci – uczniów należących do klubu sportowego UKS „Jedynka” – na obozie sportowym w dniach 21.06 – 27.06	1.500,00	Maj 2013
	2. udział dwóch pedagogów w warsztacie „uczeń trudny czy wymagający”	2x200,00	Kwiecień 2013
	2. organizacja spotkań warsztatowych o tematyce z zakresu profilaktyki uzależnień przemocy rówieśniczej i konsekwencji z tego wynikających dla uczniów i Rady Pedagogicznej Gimnazjum nr 1	500,00	Maj 2013
Zajęcia socjoterapeutyczne dla uczniów szkół podstawowych i gimnazjum organizowane w	1. zakup artykułów spożywczych dla dzieci – uczestników zajęć socjoterapeutycznych	500,00	Styczeń - czerwiec

MGOPS w Szubinie			
Punkt Konsultacyjny w Szubinie dla młodzieży używającej substancji psychotropowych i ich rodzin	1. prowadzenie punktu konsultacyjnego w każdą środę miesiąca, wyłączając okres wakacyjny	600,00x10m-cy	styczeń – czerwiec sierpień - grudzień
	2. udział jednej osoby w warsztacie „uczeń trudny czy wymagający”	200,00	Kwiecień 2013

Szkoły realizują założenia kampanii **Zachowaj trzeźwy umysł i Postaw na rodzinę .**

Wśród przedsięwzięć realizowanych przez szkoły dla realizacji programów nauczania, programów wychowawczych i profilaktycznych wymienić należy uroczystości patriotyczne z okazji rocznicy uchwalenia Konstytucji 3 Maja, Wybuchu II Wojny Światowej, Święta Niepodległości 11 listopada, obchody rocznicowe wybuchu Powstania Wielkopolskiego, uroczystości poświęcone patronom szkoły. W tradycji szkolnej utrwaliły się i były zorganizowane uroczystości z okazji świąt religijnych (Jasełka Bożonarodzeniowe, Przegląd Kolęd, Konkursy na kartę świąteczną), Dnia Babci i Dziadka, Dnia Nauczyciela, Dnia Ziemi, Dnia Dziecka, Ślubowania pierwszoklasistów. Organizowano także konkursy wiedzy i sprawności oraz różnego rodzaju zawody sportowe.

W dobie zwiększonych zagrożeń wynikających z rozwoju cywilizacyjnego szczególnie ważnym jest właściwe bezpieczeństwo uczniów w szkole. W celu eliminowania zagrożeń okresowo dokonywano kontroli sprawności wszystkich urządzeń i wyposażenia szkoły. Występujące jeszcze niedoskonałości lub niesprawności były niezwłocznie usuwane w ramach bieżących lub okresowych remontów. Większość szkół (Zespół Szkół w Szubinie, Zespół Szkół w Rynarzewie, Zespół Szkół w Kowalewie, Szkoła Podstawowa nr 1 w Szubinie, Gimnazjum nr 1 w Szubinie, Szkoła Podstawowa w Turze) wyposażona jest w monitoring wizyjny. Zainstalowane kamery wewnątrz jak i na zewnątrz szkół pozwoliły w wielu przypadkach na szybką reakcję ze strony nauczycieli i wykrycie uczniów zakłócających porządek w szkole i dewastujących mienie szkolne. System ten wzmocnił działania wychowawców klas, nauczycieli dyżurujących na przerwach międzylekcyjnych i pozostałych pracowników odpowiedzialnych za ład i bezpieczeństwo uczniów w budynkach szkolnych i na terenach szkolnych. We wszystkich dostępnych dla uczniów komputerach zainstalowano programy chroniące uczniów przed dostępem do niepożądanych treści (blokady m.in. „Opiekun ucznia”, „Benjamin”, „Cenzor”). Zatrudnieni w szkołach i gimnazjach pedagodzy szkolni w ramach swoich kompetencji -oprócz zadań w zakresie ogólnej profilaktyki - szczególną opieką pedagogiczno-psychologiczną otoczyli dzieci i młodzież tzw. trudną. W ramach działań wspomagających uczniów rozpoznawano ich środowisko zamieszkania i o ile to było możliwe udzielano stosownej pomocy dydaktycznej jak i materialnej. W ramach systemu bezpieczeństwa uczniów w szkołach opracowano i wdrożono regulaminy wycieczek szkolnych, regulaminy w czasie dowożenia uczniów. W Szkole Podstawowej Nr 1 , Gimnazjum nr 1 oraz Zespole Szkół w Szubinie zatrudniono strażnika bezpiecznego przejścia przez drogę.

VIII. Stan realizacji zadań oświatowych gminy na rzecz uczniów i szkół.

W roku szkolnym 2012/2013 realizowano szereg zadań wynikających z ustawowych obowiązków gminy na rzecz uczniów i szkół. Najważniejszym zrealizowanym zadaniem gminy było zabezpieczenie na odpowiednim poziomie przedszkolom i szkołom prowadzonym przez gminę środków finansowych na prowadzenie działalności, w tym na wynagrodzenia pracowników i eksploatację budynków, a także środków finansowych w formie dotacji do działających w gminie niepublicznych przedszkoli.

Realizując obowiązki określone w art. 17 ustawy o systemie oświaty dowożono lub refundowano rodzicom wydatki związane z dowożeniem do szkół uczniów niepełnosprawnych i zamieszkałych w znacznym oddaleniu od szkół.

Z uwagi na znaczne oddalenie od szkoły miejsca zamieszkania uczniów w roku szkolnym 2012/2013 zorganizowano dowożenie uczniów w systemie zamkniętym tzn. wynajęto autobusy do przewozu uczniów i zapewniono w nich fachową opiekę. W celu dowożenia uczniów do szkół podstawowych i gimnazjów gmina przeprowadziła przetarg na dowozy uczniów. Dzienny przebieg wynosi ponad 1400 km. Dodatkowo gmina posiada swój autobus szkolny do przewozu uczniów głównie z Przedszkoli Samorządowych oraz Szkoły Podstawowej Nr1, Zespołu Szkół w Szubinie i Gimnazjum Nr 1. Ponadto w roku szkolnym 2012/2013 uczniowie niepełnosprawni dowożeni byli do Zespołu Szkół Specjalnych w Szubinie oraz Warsztatu Terapii Zajęciowej „PELIKAN” w Szubinie. Bus pokonuje dziennie około 180 km.

Stypendia socjalne

Zgodnie z dyspozycją art.90b i art.90m ustawy o systemie oświaty wspomagano uczniów w formie stypendiów szkolnych i zasiłków szkolnych. Z tej formy wsparcia korzystali uczniowie szkół podstawowych, gimnazjów ale także szkół ponadgimnazjalnych, którzy zamieszkują na terenie gminy. Zgodnie z wymogami prawa dokonano aktualizacji obowiązujących na terenie gminy zasad udzielania pomocy materialnej uczniom o charakterze edukacyjnym. Tabela Nr 18 pokazuje liczbę przyznanych stypendiów szkolnych i zasiłków szkolnych w roku szkolnym 2012/2013 z wyszczególnieniem typów szkół w których uczniowie pobierali naukę.

Tabela Nr 18 Stypendia szkolne w roku szkolnym 2012/13

Lp.	Wyszczególnienie	Stypendium szkolne	Zasiłek szkolny	
1.	Liczba wniosków	496	1	
2.	Liczba wniosków pozytywnie załatwionych – ogółem		465	
	w tym odnoszących się do uczniów:	szkół podstawowych	227	---
		gimnazjów	155	1
		szkół ponadgimnazjalnych	83	---
		Innych	---	---
3.	Nakłady finansowe (w zł)	237.741,00	385,00	

Innym zadaniem o charakterze pomocy materialnej było wsparcie w zakresie zakupu podręczników w ramach rządowego programu "Wyprawka szkolna" Z tej formy pomocy skorzystało 228 uczniów (w tym: 164 w szkołach podstawowych - 48 uczniów klasy pierwszej, 45 uczniów klasy drugiej, 33 uczniów klasy trzeciej, 38 uczniów klasy czwartej; 14 uczniów w klasach pierwszych szkół ponadgimnazjalnych oraz 50 uczniów z różnymi

deficytami rozwojowymi. Na realizację zadania pozyskano środki finansowe w kwocie 48.385,00 zł od Wojewody Kujawsko-Pomorskiego. Wykonując obowiązki w zakresie wsparcia pracodawców w szkoleniu młodocianych pracowników zamieszkałych na terenie gminy rozpatrywano zgodnie z dyspozycją art. 70b ustawy o systemie oświaty wnioski pracodawców o zwrot kosztów kształcenia młodocianych uczniów, którzy ukończyli przygotowanie zawodowe i zdali egzamin czeladniczy, lub egzamin potwierdzający uzyskanie kwalifikacji zawodowych. Tabela Nr 19 pokazuje liczbę złożonych i rozpatrzonych pozytywnie wniosków, oraz poniesione wydatki z tego tytułu.

Tabela Nr 19. Dofinansowanie kształcenia młodocianych uczniów.

Liczba pracodawców którzy otrzymali dofinansowanie	Liczba młodocianych którzy ukończyli naukę zawodu lub przyuczenie	Środki wykorzystane na		Liczba decyzji odmawiających przyznania dofinansowania	Kwota jaką w 2012 r. wypłacono pracodawcom	Wysokość uzyskanej dotacji
		Przyuczenie do wykonywania określonej pracy	Naukę zawodu			
67	80	30.448,64	457.353,48	5	487.802,12	487.802,12

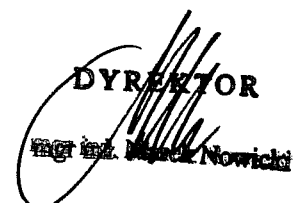
Na realizację powyższego zadania pozyskano dotację od Wojewody Kujawsko-Pomorskiego w kwocie 487.802,12 zł, która w 100% pokryła poniesione wydatki.

IX. Finansowanie zadań oświatowych

Wydatki na oświatę od wielu już lat stanowią ok. 44 % bieżących wydatków budżetu gminy. Szczegółowe rozliczenie poniesionych wydatków stanowi treść sprawozdania z wykonania budżetu gminy za rok budżetowy 2012 i pierwsze półrocze roku 2013.

Dyrektor

Miejskiego Zespołu Oświaty Sportu i Rekreacji w Szubinie

DYREKTOR

 mgr inż. Marek Nowicki