

3

Projekt

z dnia 15.10.2015 r. Zatwierdzony przez Burmistrza Szubina

**UCHWAŁA NR
RADY MIEJSKIEJ W SZUBINIE**

z dnia 5 listopada 2015 r.

w sprawie studium uwarunkowań i kierunków zagospodarowania przestrzennego miasta i gminy Szubin

Na podstawie art. 18 ust. 2, pkt 5 ustawy z dnia 8 marca 1990 r. o samorządzie gminnym (Dz. U. z 2015 r. poz. 1515) oraz art. 12 ust. 1 ustawy z dnia 27 marca 2003 r. o planowaniu i zagospodarowaniu przestrzennym (Dz. U. z 2015 r. poz. 199, 443, 774, 1265 i 1434) w związku z art. 4 ust. 2 ustawy z dnia 25 czerwca 2010 r. o zmianie ustawy o planowaniu i zagospodarowaniu przestrzennym, ustawy o Państwowej Inspekcji Sanitarnej oraz ustawy o ochronie zabytków i opiece nad zabytkami (Dz. U. Nr 130, poz. 871), uchwała się, co następuje:


§ 1. Uchwała się studium uwarunkowań i kierunków zagospodarowania przestrzennego miasta i gminy Szubin wraz z załącznikami:

- 1) tekst studium w trzech częściach, stanowiący załącznik nr 1, 2, 3,
- 2) rysunek studium gminy w skali 1:25 000, stanowiący załącznik nr 4,
- 3) rysunek strefy miejskiej w skali 1: 5 000, stanowiący załącznik nr 5,
- 4) rozstrzygnięcie o sposobie rozpatrzenia uwag stanowiący załącznik nr 6.

§ 2. Traci moc uchwała nr XVIII/180/2000 Rady Miejskiej w Szubinie z dnia 20 września 2000 r. w sprawie studium uwarunkowań i kierunków zagospodarowania przestrzennego miasta i gminy Szubin.

§ 3. Wykonanie uchwały powierza się Burmistrzowi Szubina.

§ 4. Uchwała wchodzi w życie z dniem podjęcia i podlega ogłoszeniu w sposób zwyczajowo przyjęty na terenie gminy oraz umieszczeniu na stronie Biuletynu Informacji Publicznej Gminy Szubin.


RADCA PRAWNY
Piotr Kozłowski
BD-1247


NACZELNIK WYDZIAŁU
Projekt
Zbigniew Behnke

PRACOWNIA PROJEKTOWA „SIEĆ 1” PAWEŁ ŁUKOWICZ

ul. Gdańska 54/6, 85-021 Bydgoszcz

St u d i u m

uwarunkowań i kierunków zagospodarowania przestrzennego

gminy Szubin

tekst Studium - część pierwsza

UWARUNKOWANIA ZAGOSPODAROWANIA PRZESTRZENNEGO

Spis treści

Wstęp.....	4
Uwarunkowania wynikające z dotychczasowego przeznaczenia, zagospodarowania i uzbrojenia terenu.....	4
Uwarunkowania wynikające ze stanu ładu przestrzennego i wymogów jego ochrony.....	29
Uwarunkowania wynikające ze stanu środowiska, w tym stanu rolniczej i leśnej przestrzeni produkcyjnej, wielkości i jakości zasobów wodnych oraz wymogów ochrony środowiska, przyrody i krajobrazu kulturowego.....	36
Uwarunkowania wynikające ze stanu dziedzictwa kulturowego i zabytków oraz dóbr kultury współczesnej.....	53
Uwarunkowania wynikające z warunków i jakości życia mieszkańców, w tym ochrony ich zdrowia.....	76
Uwarunkowania wynikające z zagrożenia bezpieczeństwa ludności i mienia.....	80
Uwarunkowania wynikające z potrzeb i możliwości rozwoju gminy.....	81
Uwarunkowania wynikające ze stanu prawnego gruntów.....	83
Uwarunkowania wynikające z występowania obiektów i terenów chronionych na podstawie przepisów odrębnych.....	83
Uwarunkowania wynikające z występowania obszarów naturalnych zagrożeń geologicznych.....	83
Uwarunkowania wynikające z występowania udokumentowanych złóż kopalin oraz zasobów wód podziemnych.....	84
Uwarunkowania wynikające z występowania terenów górniczych wyznaczonych na podstawie przepisów odrębnych.....	84
Uwarunkowania wynikające z występowania udokumentowanych kompleksów podziemnego składowania dwutlenku węgla.....	84
Uwarunkowania wynikające ze stanu systemów komunikacji i infrastruktury technicznej, w tym stopnia uporządkowania gospodarki wodno – ściekowej, energetycznej oraz gospodarki odpadami.....	84
Uwarunkowania wynikające z zadań służących realizacji ponadlokalnych celów publicznych.....	95

WSTĘP

PRZEDMIOT OPRACOWANIA

Przedmiotem opracowania jest Studium uwarunkowań i kierunków zagospodarowania przestrzennego miasta i gminy Szubin, zwane dalej „Studium”. Studium obejmuje obszar gminy miejsko-wiejskiej Szubin w jej granicach administracyjnych.

PODSTAWA PRAWNA OPRACOWANIA

Podstawę prawną sporządzania Studium uwarunkowań i kierunków zagospodarowania przestrzennego określa art. 9 ustawy z dnia 27 marca 2003 r. o planowaniu i zagospodarowaniu przestrzennym (Dz.U. z 2003r. Nr 80 poz.717).

Rada Miejska w Szubinie podjęła uchwałę w sprawie przystąpienia do sporządzenia zmiany Studium uwarunkowań i kierunków zagospodarowania przestrzennego miasta i gminy Szubin w dniu 27 października 2005 roku (nr uchwały XXX/252/05). Wykonanie uchwały powierzono Burmistrzowi Szubina. Dotychczas obowiązujące Studium zostało uchwalone uchwałą Nr XVIII/180/2000 Rady Miejskiej w Szubinie z dnia 20 września 2000r.

CEL I ZADANIA SPORZĄDZANIA STUDIUM

Podstawowym celem sporządzania Studium uwarunkowań i kierunków zagospodarowania przestrzennego gminy, jest – zgodnie z ww. ustawą - określenie „polityki przestrzennej gminy, w tym lokalnych zasad zagospodarowania przestrzennego”.

Studium jest podstawowym dokumentem planistycznym który kształtuje politykę gospodarowania przestrzenią na obszarze gminy i jest komplementarne wobec innych branżowych i ogólnych strategii, planów i programów rozwoju.

Zadaniami Studium są:

- rozpoznanie aktualnej sytuacji gminy, istniejących uwarunkowań oraz problemów związanych z jej dotychczasowym rozwojem,
- sformułowanie optymalnych kierunków rozwoju przestrzennego gminy,
- stworzenie podstawy prawnej do sporządzania miejscowych planów zagospodarowania przestrzennego,
- promocja rozwoju gminy.

UWARUNKOWANIA WYNIKAJĄCE Z DOTYCHCZASOWEGO PRZEZNACZENIA, ZAGOSPODAROWANIA I UZBROJENIA TERENU

OGÓLNA CHARAKTERYSTYKA GMINY

Gmina Szubin położona jest w środkowo-zachodniej części województwa kujawsko-pomorskiego, w południowej części powiatu nakielskiego (siedziba gminy leży w odległości ok. 18 km od Nakła). Jest jedną z 35 gmin miejsko-wiejskich województwa. Siedziba gminy licząca ok. 9,5 tys. mieszkańców należy do licznego w województwie grona miast o podobnej klasie wielkościowej (jest drugim pod względem wielkości miastem powiatu). Jest miejską siedzibą gminy, ukierunkowaną na obsługę mieszkańców gminy, obsługę rolnictwa i lokalnej przedsiębiorczości, nie wykazującą obecnie wyraźnej specjalizacji, ale oferuje także usługi o znaczeniu powiatowym (zwłaszcza opiekę szpitalną i szkolnictwo ponadgimnazjalne), co powoduje, że pod względem stanu rozwoju usług – wyróżnia się wśród innych małych miast. Gmina zajmuje powierzchnię ok. 332,1 km² co lokuje ją wśród największych gmin województwa (jest drugą po Koronowie gminą pod względem zajmowanej powierzchni). Powierzchnia gminy w skali województwa kujawsko-

pomorskiego jest obiektywnie bardzo duża (większość gmin zajmuje powierzchnię 80-200 km²), jednak warto zauważyć, że kilka gmin w tej części województwa cechuje się dużymi (choć mniejszymi, niż gmina Szubin) powierzchniami, np. Kcynia, Żnin, Mogilno.

Liczba ludności gminy wynosi prawie 24 tys. co lokuje gminę w grupie jednostek dużych i zwiększa się w ostatnich latach. Także liczba ludności wiejskiej (prawie 14,5 tys.) wyróżnia gminę na tle innych obszarów wiejskich regionu (pod względem liczby mieszkańców wiejskich gmina lokuje się na 3. pozycji w regionie – jest to liczba znacznie większa, niż przeciętnie – większość gmin liczy na obszarach wiejskich ok. 5-9 tys. mk.).

Gęstość zaludnienia przekracza 40 os/km² a w odniesieniu do obszaru bez lasów, łąk i pastwisk – zbliża się do 80 osób/km² – pierwsza wartość jest dosyć niska, ale druga (odniesiona do faktycznej powierzchni zamieszkania i prowadzenia działalności) jest dosyć wysoka. Obydwie wartości mają jednak charakter neutralny i nie stanowią istotnego uwarunkowania rozwoju (ani pozytywnego, ani negatywnego).

Sieć osadniczą gminy tworzy miasto oraz 56 miejscowości wiejskich o bardzo zróżnicowanej liczbie mieszkańców. Największe miejscowości – Zamość (1,5 tys.), Rynarzewo (1,4 tys.), Kołaczkowo (1,05 tys.), Tur (0,95 tys.), Zalesie (0,75 tys.), zaliczają się do kategorii dużych w skali województwa wsi, aczkolwiek w sąsiednich gminach (także na terenie powiatu) jest kilka miejscowości wiejskich o znacznie większej liczbie mieszkańców.

Siedziba gminy – miasto Szubin - położona jest w odległości niespełna 20 km od granic Bydgoszczy (siedziby Wojewody) i ok. 75 km od Torunia (siedziby Marszałka i władz samorządowych województwa). Uwagę zwraca regularny kształt gminy oraz centralne położenie siedziby, dobrze dostępnej z terenu całej gminy (węzeł, w którym zbiegają się drogi różnych kategorii).

UŻYTKOWANIE GRUNTÓW

Na ogólną powierzchnię 33209 ha składają się użytki rolne zajmujące prawie 18,8 tys. ha, lasy i grunty leśne – 11070 ha, pozostałe grunty i nieużytki – zajmujące razem prawie 3,4 tys. ha.

Szczegółowa struktura użytkowania gruntów jest następująca (wg Głównego Urzędu Geodezji i Kartografii, powierzchnia w ha):

	miasto	obszary wiejskie	łącznie gmina
a) użytki rolne			
grunty orne	347	13263	13610
sady	4	115	119
łąki trwałe	52	3506	3558
pastwiska trwałe	25	911	936
grunty rolne zabudowane	7	300	307
grunty pod stawami	2	100	102
grunty pod rowami	4	186	190
razem	441	18381	18822
b) grunty leśne oraz zakrzaczenia i zadrzewienia			
lasy	33	11564	11597
grunty zadrzewione i zakrzaczone	1	169	170
razem	34	11733	11767
c) grunty zabudowane i zurbanizowane			
tereny mieszkaniowe	76	165	241
tereny przemysłowe	26	26	52
inne tereny zabudowane	43	30	73
zurbanizowane tereny niezabudowane	13	14	27
tereny rekreacyjno-wypoczynkowe	26	35	61
drogi	56	742	798

tereny kolejowe	16	44	60
razem	256	22	278
d) grunty pod wodami			
płynącymi	10	321	331
stojącymi	0	39	39
razem	10	360	370
e) użytki ekologiczne			
razem	0	35	35
f) nieużytki			
razem	13	784	797
g) tereny różne			
razem	0	15	15

Na tle przeciętnej struktury powiatowej i wojewódzkiej, gmina prezentuje:

- wyraźnie wyższy wskaźnik lesistości (powiat jest tu jednak zróżnicowany i wartość średnia jest nieadekwatna do porównań)
- w konsekwencji powyższego - gmina notuje niższy, niż w powiecie i niższy, niż w województwie - udział użytków rolnych
- udział łąk, pastwisk i sadów jest wyraźnie wyższy od średnich wojewódzkich, ale bardzo zbliżony do średnich powiatowych

Struktura użytkowania gruntów wskazuje więc na rolniczy-leśny charakter gminy - w dodatku rolnictwo opiera się zarówno na tradycyjnych uprawach polowych, jak i na sporych powierzchniach łąk i pastwisk w dolinie Noteci i Gąsawki.

Tabela. Struktury użytkowania gruntów w gminie Szubin na tle wartości średnich

Obszar		Użytki rolne	Grunty orne	Sady	Łąki	Pastwiska	Lasy i grunty leśne	Pozostałe grunty i nieużytki
obszary wiejskie	(ha)	18334	13846	79	3544	865	11060	3047
miasto	(ha)	424	277	5	116	26	10	334
razem gmina	(ha)	18758	14123	84	3660	891	11070	3381
	(%)	56,5	42,5	0,3	11,0	2,7	33,3	10,2
powiat nakielski	(%)	66,3	52,0	0,6	11,1	2,6	22,1	11,6
woj. kujawsko-pomorskie	(%)	64,5	56,1	0,7	5,2	2,5	22,9	12,6

Źródło: Opracowanie własne na podstawie danych Urzędu Statystycznego

W tabeli przedstawiono dane na temat struktury, pochodzące z Głównego Urzędu Statystycznego. Różnią się one od danych we władaniu GUGiK, co częściowo wynika z nieco innej metodologii danych. Dane z GUGiK należy traktować jako bliższe rzeczywistej strukturze. Dane GUS są jednak powszechnie używane do wszelkich analiz i to właśnie na ich podstawie dokonuje się porównań statystycznych różnych jednostek.

SIEĆ OSADNICZA

Sieć osadniczą gminy tworzy miasto oraz 56 miejscowości wiejskich o bardzo zróżnicowanej liczbie mieszkańców.

Liczba ludności miejscowości jest bardzo zróżnicowana i zawiera się w przedziale od kilku-kilkunastu do znacznie ponad 1 tys. Sieć osadnicza jest skoncentrowana w zakresie skupienia ludności (większość ludności wiejskiej zamieszkuje kilka największych sołectw), ale jednocześnie bardzo rozproszona pod względem liczby miejscowości, z których znaczna część to małe wsie. Duże miejscowości to jednostki związane z osadnictwem podmiejskim (wzrost liczby mieszkańców poprzez napływ ludności z zewnątrz i budownictwo

podmiejskie), ale także – co też jest specyfiką gminy Szubin – liczne miejscowości, które zwiększały liczbę mieszkańców poprzez rozwój rolnictwa lub przedsiębiorczości podmiejskiej. Wsie liczące ponad 300 mieszkańców, stanowiące tylko 1/4 ogółu, skupiają 2/3 ludności wiejskiej. Oznacza to, że 1/3 mieszkańców zamieszkuje ponad 40 wsi, z których 24 liczą poniżej 110 mieszkańców (łącznie liczą mniej mieszkańców niż Rynarzewo – nie będące przecież największą miejscowością wiejską gminy).

Tak duże rozproszenie osadnictwa jest ważnym czynnikiem ograniczającym rozwój. Wielkość miejscowości wiejskich to czynnik warunkujący podnoszenie jakości życia mieszkańców. Zasadę tę należy uwzględnić przy podejmowaniu decyzji mających wpływ na dalszy rozwój gminy, zwłaszcza przy dążeniu do koncentracji zaludnienia w największych miejscowościach.

W hierarchii sieci osadniczej gminy wyróżnić należy 3 poziomy, różniące się zakresem oferowanych usług oraz wielkością obsługiwanego obszaru:

- siedziba gminy - Szubin
- ośrodki uzupełniające (obsługujące części gminy w zakresie działalności usługowych) – Rynarzewo, Tur, Chomętowo, Królikowo, Zalesie
- pozostałe miejscowości, w tym miejscowości z pojedynczymi usługami o znaczeniu gminnym

Hierarchia sieci osadniczej w gminie, wyznaczona na podstawie lokalizacji instytucji obsługi mieszkańców, wskazuje, iż głównym ośrodkiem obsługi pozostaje Szubin. W sąsiedztwie gminy leży kilka miast o różnym potencjale, w tym zwłaszcza Bydgoszcz (będąca celem silnych ciężarów części północnej gminy), a także dwa ośrodki powiatowe (Nakło i Żnin), stąd część mieszkańców realizuje zarówno codzienne, jak też mniej powszechne (specjalistyczne) potrzeby poza terenem gminy.

Wskazuje się utrzymanie powyższej hierarchii jako odpowiedniej dla kształtowania rozwoju gminy z założeniem poprawy wyposażenia każdego z poziomów hierarchicznych.

Analizując charakter zabudowy miejscowości, należy stwierdzić że najkorzystniejsze warunki rozwoju posiadają miejscowości o skupionym charakterze, gdzie większość zabudowy jest skoncentrowana w ramach zwartego układu – takich miejscowości jest na terenie gminy bardzo dużo. Większość dużych miejscowości charakteryzuje się skupioną zabudową.

Tabela. Liczba ludności miejscowości wiejskich gminy Szubin w roku 2013 (wg Urzędu Miejskiego w Szubinie)

L.p.	Miejscowość	Liczba ludności	% ogółu ludności wiejskiej	L.p.	Miejscowość	Liczba ludności	% ogółu ludności wiejskiej
1	Zamość	1507	10,5	29	Godzimirz	146	1,0
2	Rynarzewo	1384	9,6	30	Żurczyn	138	1,0
3	Kołaczkowo	1035	7,2	31	Stanisławka	133	0,9
4	Tur	938	6,5	32	Brzózki	127	0,9
5	Zalesie	736	5,1	33	Ameryczka	106	0,7
6	Kowalewo	659	4,6	34	Szaradowo	102	0,7
7	Królikowo	550	3,8	35	Niedźwiady	92	0,6
8	Samokłęski Duże	481	3,4	36	Chobielin	91	0,6
9	Słupy	404	2,8	37	Wymysłowo	84	0,6
10	Wolwark	394	2,7	38	Mąkoszyn	78	0,5
11	Szubin-wieś	377	2,6	39	Skórzewo	68	0,5
12	Łachowo	363	2,5	40	Wrzosy	66	0,5
13	Wąsosz	324	2,3	41	Grzeczna Panna	59	0,4
14	Smolniki	315	2,2	42	Nadkanale	56	0,4
15	Szkocja	299	2,1	43	Wojśławiec	53	0,4
16	Pińsko	275	1,9	44	Rzemieniewice	48	0,3
17	Dąbrówka Słupska	261	1,8	45	Drogosław	47	0,3
18	Gąbin	255	1,8	46	Olek	47	0,3
19	Chomętowo	254	1,8	47	Zielonowo	44	0,3

20	Stary Jaruzyn	238	1,7	48	Zazdrość	39	0,3
21	Małe Rudy	225	1,6	49	Smarzykowo	38	0,3
22	Słonawy	219	1,5	50	Głębocek	21	0,1
23	Retkowo	210	1,5	51	Jeziorowo	19	0,1
24	Ciężkowo	208	1,4	52	Bielawy	17	0,1
25	Chraplewo	194	1,4	53	Podlaski	15	0,1
26	Żędowo	167	1,2	54	Koraczewko	14	0,1
27	Kornelin	155	1,1	55	Kowalewo Nowy Świat	13	0,1
28	Samokłęski Małe	148	1,0	56	Trzciniac	11	0,1

Źródło: Opracowanie własne na podstawie danych Urzędu Miejskiego w Szubinie

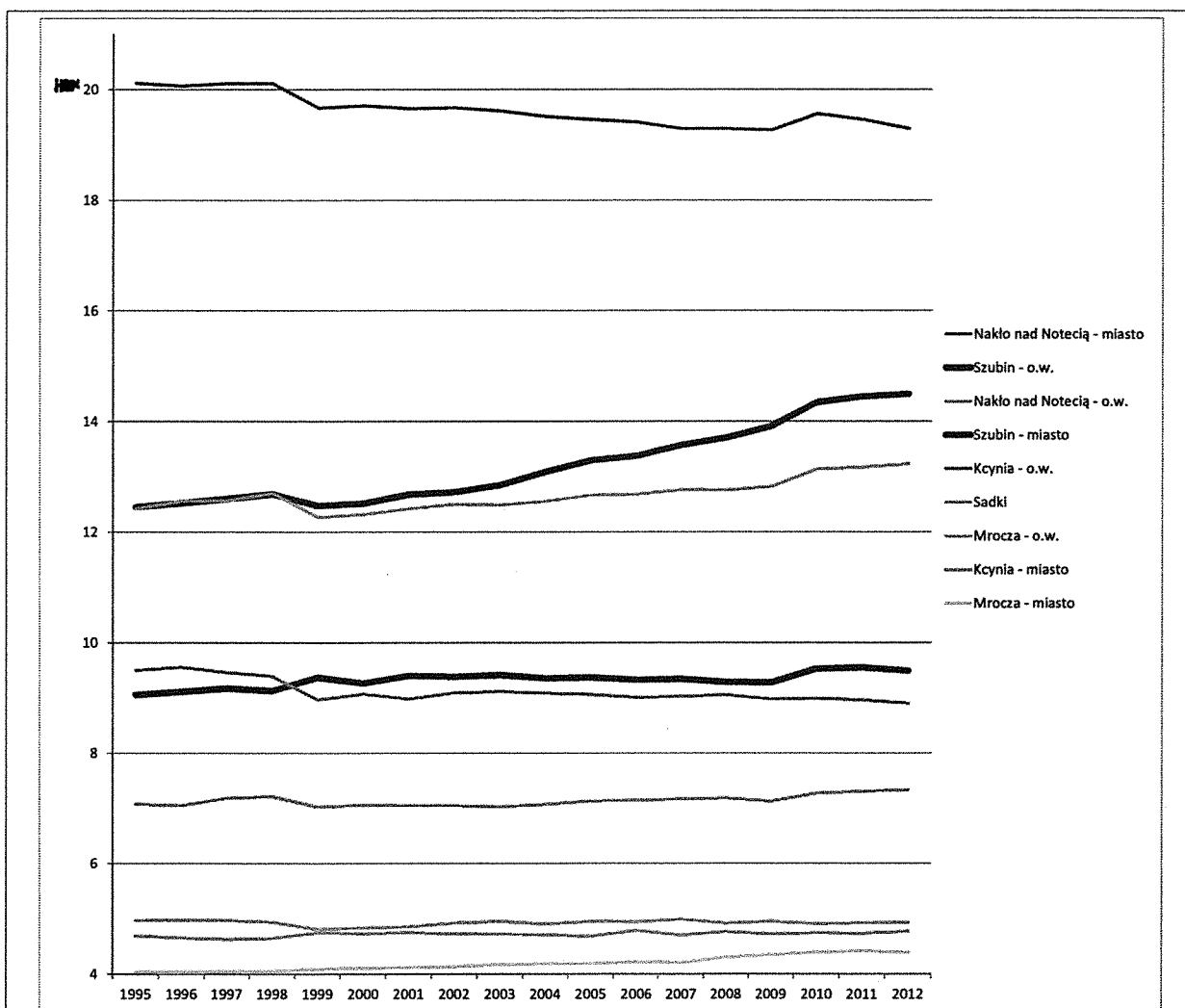
Tabela. Sołectwa gminy Szubin w roku 2013

Lp.	Sołectwo	Miejscowości
1.	Brzózki	Brzózki
2.	Chomętowo	Chomętowo
3.	Ciężkowo	Ciężkowo, Smarzykowo
4.	Chraplewo	Chraplewo
5.	Dąbrówka Słupska	Dąbrówka Słupska
6.	Gąbin	Gąbin
7.	Godzimirz	Godzimirz
8.	Grieczna Panna	Grieczna Panna
9.	Kończakowo	Kończakowo, Stanisławka
10.	Kornelin	Kornelin, Drogosław
11.	Kowalewo	Kowalewo
12.	Królikowo	Królikowo
13.	Łachowo	Łachowo
14.	Małe Rudy	Małe Rudy
15.	Mąkoszyn	Mąkoszyn, Jeziorowo, Zielonowo
16.	Pińsko	Pińsko
17.	Retkowo	Retkowo, Koraczewko
18.	Rynarzewo	Rynarzewo, Wojsławiec
19.	Samokłęski Duże	Samokłęski Duże, Niedźwiady
20.	Samokłęski Małe	Samokłęski Małe
21.	Skórzewo	Skórzewo
22.	Słonawy	Słonawy
23.	Słupy	Słupy
24.	Smolniki	Smolniki, Zazdrość
25.	Stary Jaruzyn	Stary Jaruzyn, Chobielin, Wymysłowo
26.	Szaradowo	Szaradowo, Zalesie ul. Wierzbowa, Ameryczka
27.	Szkocja	Szkocja
28.	Szubin-Wieś	Szubin-Wieś
29.	Tur	Tur
30.	Wąsosz	Wąsosz
31.	Wolwark	Wolwark
32.	Wrzosy	Wrzosy
33.	Zalesie	Zalesie (bez ulicy Wierzbowej), Rzemieniewice
34.	Zamość	Zamość, Bielawy, Nadkanale, Podlaski, Trzciniac
35.	Żędowo	Żędowo
36.	Żurczyn	Żurczyn, Głębocek, Olek

Źródło: BIP Urzędu Miejskiego w Szubinie

Liczba ludności i jej zmiany

W 2012 roku gmina Szubin liczyła 23981 mieszkańców. Jest to liczba duża na tle innych gmin województwa kujawsko-pomorskiego - gmina Szubin, pod względem liczby ludności lokuje się na 12. pozycji wśród 144. gmin województwa (co oznacza, że jeśli pominiemy się 5 największych miast, gmina lokuje się w ścisłej czołówce województwa). Warto jednak zauważyć, że w tej części województwa duże gminy nie są zjawiskiem nietypowym - sąsiednie gminy Nakło i Żnin są jeszcze ludniejsze, a gmina Białe Błota jest drugą co do wielkości gminą wiejską województwa. Gminę zamieszkuje 14494 mieszkańców wiejskich i spośród 127 gmin wiejskich i wiejskich części gmin miejsko-wiejskich jest to trzecia co do wielkości wartość (po gminach Lubicz i Białe Błota). Miasto Szubin liczy 9487 osób, co lokuje je pomiędzy małymi miastami, a ośrodkami powiatowymi (Szubin jest miastem większym niż powiatowe miasta Sępólno Krajeńskie oraz Radziejów).



Rys. Zmiany liczby ludności w powiecie nakielskim. Większość miast i obszarów wiejskich powiatu cechuje się stagnacją, lub nieznacznymi zmianami. Miasto Szubin początkowo notowało wzrosty, następnie począwszy od roku 2003 przez kilka lat sukcesywnie, choć bardzo powoli, traciło mieszkańców, by w 2010 zanotować wzrost.

W powiecie nakielskim gmina jest - po gminie Nakło, drugą pod względem liczby mieszkańców jednostką. Powiat nakielski z liczbą ludności przekraczającą 86 tys. jest dużym powiatem. Liczy 5 gmin, wśród których 4

to gminy miejsko-wiejskie. Gmina Szubin stanowi 27,6% ludności, przy czym prawie 17% ogółu mieszkańców powiatu zamieszkuje tereny wiejskie gminy, a prawie 11% - miasto Szubin. Wśród ludności wiejskiej powiatu, gmina Szubin stanowi 29,6% ogółu. Miasto Szubin jest dwukrotnie mniejsze od ośrodka powiatowego, ale też dwukrotnie większe od Kcyni i Mroczy. Jeszcze w roku 1995, gmina Szubin stanowiła 25,5% ludności powiatu, ale ponieważ zwiększa liczbę mieszkańców szybciej, niż pozostałe gminy – udział ten wzrósł o ponad 2 punkty procentowe.

W ostatnich latach gmina cechuje się wzrostem liczby ludności. Pomiedzy rokiem 1995 a 2012 liczba mieszkańców gminy wzrosła o 2475, czyli o 11,5%. W mieście wzrost wyniósł 433 osoby (4,8%), ale na obszarach wiejskich - aż 2042 (czyli 16,4%). Północna część gminy rozwija się jako fragment strefy podmiejskiej Bydgoszczy, co skutkuje dużym napływem mieszkańców. Na tle powiatu nakielskiego zmiany obserwowane w gminie są bardzo znaczące i wyróżniają się charakterem - pozostałe gminy powiatu stagnują - cechują się niewielkimi wzrostami lub spadkami, nie mającymi znaczenia dla ogólnej liczby ludności. Jednocześnie wzrosty obserwowane w gminie Szubin są znacznie niższe, niż w gminach leżących bliżej Bydgoszczy i wykazujących silniej zurbanizowany charakter (na przykład w gminach Białe Błota i Osielisko w analogicznym okresie wzrost liczby mieszkańców był dwukrotny, a w gminie Nowa Wieś Wielka – wyniósł 46%).

Przyczyny zmian liczby ludności

Gmina wykazuje korzystne wskaźniki ruchu naturalnego. Na obszarach wiejskich przyrost naturalny jest corocznie dodatni i w ostatnich latach wynosi 50-80 osób rocznie. W mieście przyrost jest niższy, ale w ostatnich latach notuje się poprawę w stosunku do sytuacji z lat 2002-04, gdy był on bardzo niski, a w roku 2002 - nawet ujemny. W ostatnich latach przyrost w mieście jest jednak bardzo zmienny i oprócz lat o wysokim wskaźniku dodatnim (jak 2010 i przyrost dodatni równy 56) są też lata o przewadze zgonów (jak w roku 2012 – ujemny przyrost 10). W skali całej gminy przeciętny roczny przyrost z ostatnich 5 lat wyniósł 65 osób rocznie. Corocznie obserwuje się wahania tej wartości - nie ma stałej tendencji.

Na terenie gminy notuje się sukcesywny wzrost liczby urodzeń. W mieście wzrósł on z poziomu ok. 80-90 w latach 2002-04 do ponad 100 obecnie (wyjątkowo niekorzystny był rok 2012), a na obszarach wiejskich z poziomu 130-150 w latach 1998-2002 do ponad 170 obecnie. W roku 2010 łącznie urodziło się w gminie ponad 300 osób i był to rok rekordowy.

Liczba zgonów w ostatnich latach jest stabilna. Ponieważ liczba mieszkańców zwiększa się, oznacza to względną poprawę sytuacji. Przeciętna liczba zgonów wynosi ok. 180-200 rocznie.

Wskaźniki ruchu naturalnego odniesione do liczby mieszkańców (na 1000 mk) są w gminie korzystne. Wskaźnik urodzeń zarówno w mieście, jak i na obszarach wiejskich jest dosyć wysoki, a wskaźnik zgonów na obszarach wiejskich - niski. Przyrost naturalny na obszarach wiejskich w ostatnich kilku latach przekracza 4/1000 a więc jest korzystny.

Ruch migracyjny na terenie gminy przyjmuje odmienny charakter w mieście i na obszarach wiejskich.

Miasto Szubin wykazuje cechy typowe dla innych miast tej klasy wielkościowej, pełniących podobne funkcje - jest stosunkowo mało atrakcyjne dla masowego osiedlania się na jego terenie, ale równocześnie nie wykazuje nadmiernie silnego odpływu. Wprawdzie i w zakresie napływu i odpływu notuje się corocznie wahania - niekiedy nawet dosyć znaczne, ale saldo wieloletnie jest dosyć zrównoważone i nie wpływa istotnie na liczbę mieszkańców miasta (w ciągu ostatnich 5 lat łącznie miasto straciło w wyniku migracji 16 osób). W stosunkowo długim okresie, który poddano analizom (aż 18 lat - okres 1995-2012), na terenie miasta dokonano 2062 zameldowań i 2119 wymeldowań. Oznacza to, że wskutek migracji miasto straciło w tak długim okresie zaledwie 57 osób, a więc 0,6% stanu mieszkańców z roku 1995. Negatywny jest na pewno fakt, że w pierwszej połowie tego okresu, saldo było dodatnie, a w drugiej połowie było ujemne. Wskaźników migracji w przypadku miast nie powinno się porównywać do średnich wojewódzkich, gdyż są one bardzo silnie modyfikowane przez 5 największych miast, wykazujących odmiennie charakterystyki - niemniej jednak porównanie do innych podobnych miast wskazuje, że sytuacja Szubina, choć niekorzystna,

jest typowa i dosyć często spotykana. Przy obecnym natężeniu migracji, wciąż nie stanowi zagrożenia dla rozwoju miasta.

Odmienny charakter przyjmują migracje na obszarach wiejskich gminy. Gmina Szubin wyróżnia się w tym zakresie na tle przeciętnych wartości wojewódzkich, a także na tle powiatu nakielskiego - wśród gmin powiatu wykazuje zdecydowanie najkorzystniejsze wartości migracji. W okresie 1995-2012 przewaga zameldowań nad wymeldowaniami wyniosła aż 1148 osób, a więc aż 9,2% stanu ludności z roku 1995. Oznacza to, że gmina znacznie zwiększyła liczbę mieszkańców w wyniku ruchów migracyjnych, co jest rzadkim zjawiskiem na terenie województwa i dotyczy w praktyce tylko obszarów dosyć silnie zurbanizowanych, rozwijających się pod wpływem oddziaływania dużych miast. Co ważne - zdecydowana większość tego przyrostu nastąpiła w drugiej połowie analizowanego okresu (aż 825 w ciągu ostatnich 9 lat). Szczególnie korzystny był okres 2003-10.

Wskaźniki salda migracji w ostatnich latach są w gminie Szubin na obszarach wiejskich znacznie wyższe, niż przeciętnie na obszarach wiejskich województwa i wynika to nie tylko z faktu, że napływ migracyjny jest wyższy, niż przeciętnie ale w jeszcze większym stopniu z faktu, że odpływ z terenu gminy jest wyraźnie niższy.

Gmina Szubin jest jednostką bardzo rozległą i niestety dostępność danych nie pozwala na dokonanie porównań dla różnych jej części. Niemniej obserwacje terenowe wskazują, że większość tych procesów ma miejsce w północnej części, a południowa wykazuje zapewne charakterystyki typowe dla obszarów o tradycyjnie wiejskim charakterze (a więc - znacznie mniejsze natężenie procesów). Oznaczałoby to, że część północna prezentuje pod względem migracji wyraźnie podmiejski charakter.

Struktury wieku i płci

Społeczeństwo gminy jest nieco młodsze, niż przeciętnie mieszkańcy województwa - dotyczy to zarówno ludności wiejskiej, jak i miasta, choć w tym drugim przypadku wartości średnie nie są miarodajne, ponieważ w bardzo silnym stopniu wpływają na nie bardzo niekorzystne wskaźniki typowe dla największych miast. O młodszej strukturze wieku świadczy wyższy udział grupy produkcyjnej i niższy poprodukcyjnej. Z porównania udziałów grup ekonomicznych wynika, że wskaźnik udziału grupy poprodukcyjnej, tak w mieście, jak i na obszarach wiejskich, jest bardzo korzystny, ale wyjątkowo korzystny jest udział grupy przedprodukcyjnej w mieście. Gmina jest obszarem napływu migracyjnego, w którym uczestniczą przede wszystkim ludzie młodzi, co skutkuje pozytywnymi strukturami.

Tabela. Udział grup ekonomicznych w ogólnej liczbie mieszkańców – porównanie gminy i województwa (% , 2012 r.)

Jednostka	wiek		
	przedprodukcyjny	produkcyjny	poprodukcyjny
miasto Szubin	18,8	64,2	17,1
obszary wiejskie gm. Szubin	21,9	65,4	12,7
miasta województwa kuj.-pom.	16,9	64,2	18,9
obszary wiejskie województwa kuj.-pom.	21,5	64,0	14,5

Źródło: Opracowanie własne na podstawie danych Banku Danych Lokalnych GUS

Struktura wieku w ujęciu dynamicznym (porównanie ostatnich kilkunastu lat) oddaje zachodzące globalnie, a więc także w gminie, procesy starzenia się ludności. Jest to zjawisko typowe, zachodzące we wszystkich gminach. Zgodnie z ogólnymi trendami, społeczność miasta jest silniej zaawansowana w procesie starzenia ludności. Przejawia się to nieco mniejszym udziałem grupy najmłodszej i wyższym udziałem grupy najstarszej. O ile w roku 1995 grupa przedprodukcyjna stanowiła (w gminie ogółem) prawie 32% ludności, to obecnie jej udział wynosi tylko niespełna 21%. W liczbach bezwzględnych spadek wyniósł prawie 1900 osób (i to w sytuacji, gdy do gminy napływa znaczna liczba młodej ludności z innych gmin). Spadek wyniósł więc prawie 28%, ale w mieście gdzie napływ migracyjny jest mniejszy – aż 35%, a na obszarach wiejskich (gdzie osiedla się większość migrantów) – ponad 22%. Cały czas wzrasta liczba osób w wieku produkcyjnym – obecnie jest to prawie 15,6 tys. (wobec 12,3 tys. w roku 1995). Grupa poprodukcyjna zwiększyła się bardzo znacząco – o prawie 1,1 tys. osób, a więc o 46%, przy czym w mieście – o ponad 65%, a na obszarach

Studium uwarunkowań i kierunków zagospodarowania przestrzennego gminy Szubin – Uwarunkowania zagospodarowania przestrzennego

11

wiejskich – o ponad 32%. Należy jednak pamiętać, że po roku 2020 w wiek poprodukcyjny wejdą liczne roczniki znajdujące się obecnie w starszych przedziałach grupy produkcyjnej. Wówczas nastąpi szybki przyrost liczby i udziału ludności starszej.

Na terenie gminy ma miejsce niewielka przewaga liczby kobiet – wynosi ona 173 osoby, przy czym w mieście liczba kobiet jest wyższa aż o 261, podczas gdy na obszarach wiejskich przeważają mężczyźni (przewaga wynosi 88 osób). W obydwu przypadkach jest to odzwierciedlenie typowych sytruktur – w miastach kobiety są grupą liczniejszą, na obszarach wiejskich przeważają mężczyźni.

Wskutek powyższego, wskaźnik feminizacji (czyli liczba kobiet na 100 mężczyzn) wynosi 106 w mieście, 99 na obszarach wiejskich i łącznie 101 w gminie. Na uwagę zasługuje jednak fakt, że w grupie wiekowej najważniejszej dla rozwoju gminy, związanej z reprodukcją (15-39 lat) wskaźnik ten jest już niekorzystny, bowiem liczba mężczyzn przewyższa liczbę kobiet (łącznie w gminie różnica wynosi 237 osób). Pod tym względem sytuacja jest niekorzystna i na wsi, i w mieście, bo wskaźnik feminizacji w obydwu przypadkach wynosi zaledwie 95. Struktura płci w tej grupie (15-39) stanowi zagrożenie dla dalszego prawidłowego rozwoju gminy. Rosnące dysproporcje w tej grupie zagrażać będą prawidłowemu rozwojowi (ograniczenie liczby związków, przekładające się na spadek liczby urodzeń). Dla starszych grup wiekowych typowa jest rosnąca przewaga liczby kobiet, związana z dłuższym przeciętnym czasem trwania życia kobiet. Ogromne dysproporcje widoczne są zwłaszcza w grupie powyżej 70 lat.

PROGNOZA DEMOGRAFICZNA

Zarówno dla miasta, jak i obszarów wiejskich prognozuje się zmiany w zakresie liczby oraz w zakresie struktur mieszkańców. Dla rozwoju gminy obydwa aspekty będą miały bardzo istotny wpływ - przede wszystkim w kontekście realizacji zadań własnych (zapotrzebowania na poszczególne rodzaje usług). Zmiany struktur są skutkiem postępującego starzenia społeczeństwa, ale w obszarach podmiejskich mogą być one w istotny sposób modyfikowane ruchami migracyjnymi. W obszarach podmiejskich notuje się mniejszy ubytek ludności młodej (niższe wskaźniki odpływu), a wśród osób migrujących na dany obszar także przeważają ludzie młodzi lub w średnim wieku. Tym samym zasadniczo zmieniają się obecne struktury wieku (znacznie wyższy udział grupy młodej, czego konsekwencją jest także większy wskaźnik urodzeń i zapotrzebowania na usługi oświatowe), ale przyszłą konsekwencją obecnie zachodzących procesów będzie nieproporcjonalnie silne zasilanie grupy emerytalnej (w perspektywie ok. 20-30 lat ta liczna obecnie grupa młoda będzie przechodziła w wiek emerytalny).

Na uwagę zasługuje fakt, że prognozowanie rozwoju demograficznego w obszarach podmiejskich jest obarczone ryzykiem, ponieważ są to procesy w całości zależne od uwarunkowań zewnętrznych - rozwój tylko w pewnym stopniu będzie zależny od zmian dotyczących obecnych mieszkańców gminy, a w dużym zakresie - od migracji na teren gminy. Skala osadnictwa podmiejskiego, a więc wielkość migracji na teren gminy, zależna jest od kilku czynników: ogólnych trendów panujących w społeczeństwie w tym zakresie (np. obecnie wciąż obserwuje się trend zabudowy podmiejskiej, ale nie można wykluczyć jego zmiany w kierunku powrotu do miast), potencjału głównego miasta i jego zdolności do generowania impulsów rozwojowych (w tym przypadku Bydgoszczy - obszary podmiejskie są ekonomicznie i społecznie zależne od głównego miasta), wreszcie atrakcyjności innych obszarów podmiejskich do przyjmowania napływu (obszary podmiejskie wykazujące przydatność dla rozwoju osadnictwa są rozległe i dotyczą w przypadku Bydgoszczy ponad 10 gmin - o skali napływu na teren gminy Szubin będzie świadczył poziom atrakcyjności i jej relacji do innych gmin).

Tym samym już prognozowanie zmian liczby ludności jest bardzo trudne, a bez wiarygodnej prognozy liczby nie jest możliwe precyzyjne określenie struktur. Niemniej jednak należy przyjąć następujące założenia rozwoju demograficznego gminy:

- obszary wiejskie podlegać będą stałemu napływowi mieszkańców, co będzie miało miejsce zwłaszcza w części północnej gminy - należy zakładać, że w wariantcie bardzo zachowawczym w roku 2020 ludność obszarów wiejskich przekroczy 16,5 tys. mk, ale realne jest także osiągnięcie poziomu 20 tys.

- miasto w najbliższym okresie cechować się będzie stagnacją, ale w dłuższej perspektywie powinno regularnie zwiększać zaludnienie - Szubin stanie się atrakcyjnym ośrodkiem podmiejskim (stosunkowo dobrze wyposażonym w usługi, a jednocześnie dobrze skomunikowanym z Bydgoszczą) - realność i ewentualne natężenie tego procesu są jednak nieprzewidywalne i należy liczyć się także z marazmem demograficznym, a więc dalszym powolnym wyludnieniem, przy nasilaniu starzenia społeczności. W wariancie optymistycznym, realne jest, by w roku 2020 Szubin liczył ponad 12 tys. mk.
- w zakresie zmian dotyczących poszczególnych grup ludności, należy spodziewać się zwiększania liczebności grupy emerytalnej - należy zwiększyć dostępność służby zdrowia (w tym rozwój opieki ukierunkowanej dla starszych grup wiekowych), opieki społecznej, działalności kulturalnych (o profilu dostosowanym do wieku odbiorców). W przypadku pozostałych grup zapotrzebowanie na usługi zależne będzie od tempa i charakteru zmian. W najbliższym czasie zmniejszy się zapotrzebowanie na usługi oświatowe, ale w perspektywie dekady napływ ludności zniweluje te zmiany, stąd nie należy dążyć do likwidacji placówek oświatowych, które przejściowo będą słabo obciążone. Niezależnie od prognozy demograficznej należy dążyć do jak najszerzego rozwoju placówek opieki i edukacji przedszkolnej. W części północnej gminy realna może stać się potrzeba utworzenia żłobka. Należy także zakładać utrzymywanie (co najmniej w okresie najbliższych 20 lat) wysokiej liczby ludności w grupie produkcyjnej - jednak w obszarach podmiejskich nie będzie to skutkowało tak wysokim bezrobociem.

Rozmieszczenie ludności w układzie terytorialnym cechować się będzie wzrostem zaludnienia w części północnej oraz stagnacją, a nawet spadkiem w części południowej. Utrwalać się będzie społeczny podział gminy na część północną – „podmiejską” (silnie zurbanizowaną społecznie) i południową – bardziej tradycyjną („rolniczą”).

W części północnej gminy społeczeństwo będzie młodsze, natomiast w części południowej – starsze. Stąd też funkcjonowanie obiektów infrastruktury edukacyjnej należy zweryfikować zwłaszcza w północno - wschodniej części gminy (szczególnie sołectwa: Kołaczkowo, Rynarzewo, Zamość, Tur) oraz w Zalesiu i Kowalewie (duża koncentracja ludności).

W przypadku gminy Szubin bardzo ważne jest regularne monitorowanie procesów demograficznych i cykliczne aktualizowanie prognozy rozwoju ludności zarówno w ujęciu ilościowym (prognozowana liczba), strukturalnym (prognoza dla grup wiekowych) i terytorialnym (zmiany ludności w poszczególnych częściach tej dużej gminy). Mogą tu zachodzić bardzo duże zmiany i przedstawiona powyżej prognoza jest tylko jedną z możliwych hipotez rozwoju. W zależności od wyników kolejnych prognoz należy podejmować strategiczne działania w zakresie organizacji zadań własnych.

Do opisanych spodziewanych zmian należy dostosować wyposażenie w zakresie infrastruktury społecznej – zwłaszcza przedszkoli i szkół, służby zdrowia i opieki społecznej (opieka nad ludnością starszą), kultury i aktywności społecznej. W związku ze spodziewanym wzrostem liczebności grupy starszej należy także dążyć do likwidacji barier architektonicznych oraz opracować koncepcję funkcjonowania komunikacji publicznej uwzględniającej ograniczenia ruchowe oraz ograniczenia ogólnej zdolności do mobilności tej grupy.

W ciągu najbliższych lat będzie miało miejsce zwiększenie popytu na pracę. Bardzo prawdopodobnym uwarunkowaniem rozwoju jest utrzymywanie wysokich statystycznie wskaźników bezrobocia.

Tabela. Statystyczna charakterystyka procesów i struktur ludności w gminie Szubin

a. ruch naturalny

	1995	1996	1997	1998	1999	2000	2001	2002	2003	2004	2005	2006	2007	2008	2009	2010	2011	2012
urodzenia																		
gmina ogółem	303	280	277	237	259	229	255	204	255	250	261	289	273	284	294	307	266	262
miasto	115	106	92	86	106	85	97	77	82	86	107	118	105	107	105	126	109	73
obszary wiejskie	188	174	185	151	153	144	158	127	173	164	154	171	168	177	189	181	157	189
zgony																		
gmina ogółem	184	177	201	190	188	190	176	170	201	164	187	206	198	214	184	204	192	190
miasto	67	78	73	80	77	81	64	78	75	78	82	88	89	96	80	70	85	83
obszary wiejskie	117	99	128	110	111	109	112	92	126	86	105	118	109	118	104	134	107	107
przyrost naturalny																		
gmina ogółem	119	103	76	47	71	39	79	34	54	86	74	83	75	70	110	103	74	72
miasto	48	28	19	6	29	4	33	-1	7	8	25	30	16	11	25	56	24	-10
obszary wiejskie	71	75	57	41	42	35	46	35	47	78	49	53	59	59	85	47	50	82
urodzenia na 1000 mk																		
gmina ogółem	14,1	12,9	12,7	10,9	11,9	10,5	11,6	9,2	11,5	11,1	11,5	12,7	11,9	12,4	12,7	12,9	11,1	10,9
miasto	12,7	11,6	10,0	9,4	11,3	9,2	10,3	8,2	8,7	9,2	11,4	12,7	11,2	11,5	11,3	13,2	11,4	7,7
obszary wiejskie	15,1	13,9	14,7	11,9	12,3	11,5	12,5	10,0	13,5	12,5	11,6	12,8	12,4	12,9	13,6	12,6	10,9	13,0
zgony na 1000 mk																		
gmina ogółem	8,6	8,2	9,2	8,7	8,6	8,7	8,0	7,7	9,0	7,3	8,3	9,1	8,6	9,3	7,9	8,5	8,0	7,9
miasto	7,4	8,6	8,0	8,8	8,2	8,7	6,8	8,3	8,0	8,3	8,8	9,4	9,5	10,3	8,6	7,3	8,9	8,7
obszary wiejskie	9,4	7,9	10,2	8,7	8,9	8,7	8,8	7,2	9,8	6,6	7,9	8,8	8,0	8,6	7,5	9,3	7,4	7,4
przyrost naturalny na 1000 mk																		
gmina ogółem	5,5	4,8	3,5	2,2	3,3	1,8	3,6	1,5	2,4	3,8	3,3	3,7	3,3	3,0	4,7	4,3	3,1	3,0
miasto	5,3	3,1	2,1	0,7	3,1	0,4	3,5	-0,1	0,7	0,9	2,7	3,2	1,7	1,2	2,7	5,9	2,5	-1,1
obszary wiejskie	5,7	6,0	4,5	3,2	3,4	2,8	3,6	2,8	3,7	6,0	3,7	4,0	4,3	4,3	6,1	3,3	3,5	5,7

Źródło: Opracowanie własne na podstawie danych Banku Danych Lokalnych GUS

b. ruch migracyjny

	1995	1996	1997	1998	1999	2000	2001	2002	2003	2004	2005	2006	2007	2008	2009	2010	2011	2012	
gmina ogółem	276	316	262	270	313	273	307	299	378	410	331	470	358	407	405	338	376	376	
miasto	106	131	88	84	112	121	140	94	128	156	80	118	82	128	126	115	132	132	
obszary wiejskie	170	185	174	186	201	152	228	205	250	254	251	352	276	279	279	223	244	244	
wymeldowania																			
gmina ogółem	274	274	200	276	282	235	267	266	220	254	313	312	374	273	314	286	328	328	
miasto	113	90	86	119	137	75	107	101	102	123	147	173	147	123	125	127	103	103	
obszary wiejskie	161	184	114	157	145	160	160	165	118	131	166	139	227	150	189	191	225	225	
saldo migracji																			
gmina ogółem	2	42	62	-6	31	38	101	41	79	124	97	19	96	85	93	87	52	48	
miasto	-7	41	2	-35	-25	46	33	20	-8	5	9	-93	-29	-41	3	-1	-6	29	
obszary wiejskie	9	1	60	29	56	-8	68	21	87	119	88	112	125	126	90	88	58	19	
zameldowania na 1000 mk																			
gmina ogółem	12,8	14,6	12,0	12,4	14,3	12,5	16,7	13,9	13,4	16,8	18,1	14,6	20,5	15,6	17,5	17,0	14,1	15,7	
miasto	11,7	14,4	9,6	9,2	12,0	13,1	14,9	12,9	10,0	13,7	16,7	8,6	12,6	8,8	13,8	13,2	12,0	13,9	
obszary wiejskie	13,7	14,8	13,8	14,7	16,1	12,1	18,0	14,6	16,0	19,1	19,1	18,8	25,9	20,1	20,1	19,5	15,4	16,8	
wymeldowania na 1000 mk																			
gmina ogółem	12,7	12,7	9,2	12,7	12,9	10,8	12,1	12,0	9,9	11,3	13,8	13,7	16,3	11,9	13,5	13,3	11,9	13,7	
miasto	12,5	9,9	9,4	13,0	14,6	8,1	11,4	10,8	10,8	13,1	15,7	18,5	15,7	13,2	13,5	13,3	12,7	10,9	
obszary wiejskie	12,9	14,7	9,0	12,4	11,6	12,8	12,6	13,0	9,2	10,0	12,5	10,4	16,7	10,9	13,6	13,3	11,4	15,5	
saldo migracji na 1000 mk																			
gmina ogółem	0,1	1,9	2,8	-0,3	1,4	1,7	4,6	1,9	3,5	5,5	4,3	0,8	4,2	3,7	4,0	3,6	2,2	2,0	
miasto	-0,8	4,5	0,2	-3,8	-2,7	5,0	3,5	2,1	-0,9	0,5	1,0	-10,0	-3,1	-4,4	0,3	-0,1	-0,6	3,1	
obszary wiejskie	0,7	0,1	4,8	2,3	4,5	-0,6	5,4	1,7	6,8	9,1	6,6	8,4	9,2	9,2	6,5	6,1	4,0	1,3	

Zródło: Opracowanie własne na podstawie danych Banku Danych Lokalnych GUS

c. struktury wieku

	1995	1996	1997	1998	1999	2000	2001	2002	2003	2004	2005	2006	2007	2008	2009	2010	2011	2012	
Liczba ludności																			
grupa przedprodukcyjna																			
gmina ogółem	6849	6801	6762	6565	6387	6164	6002	5764	5636	5494	5361	5287	5260	5133	5072	5165	5058	4959	
miasto	2757	2732	2717	2609	2580	2457	2388	2294	2223	2109	2053	2044	2001	1937	1886	1881	1850	1782	
obszary wiejskie	4092	4069	4045	3956	3807	3707	3614	3470	3413	3385	3308	3243	3259	3196	3186	3284	3208	3177	
grupa produkcyjna																			
gmina ogółem	12291	12432	12573	12760	12874	13021	13474	13704	13983	14264	14598	14660	14823	14968	15143	15583	15649	15569	
miasto	5318	5380	5429	5481	5674	5674	5869	5923	5986	6027	6089	6045	6065	6042	6033	6187	6167	6087	
obszary wiejskie	6973	7052	7144	7279	7200	7347	7605	7781	7997	8237	8509	8615	8758	8926	9110	9396	9482	9482	
grupa poprodukcyjna																			
gmina ogółem	2366	2399	2438	2488	2585	2595	2598	2632	2638	2684	2701	2757	2824	2888	2977	3124	3291	3453	
miasto	979	999	1027	1038	1117	1134	1142	1164	1201	1218	1223	1239	1272	1306	1359	1460	1529	1618	
obszary wiejskie	1387	1400	1411	1450	1468	1461	1456	1468	1437	1466	1478	1518	1552	1582	1618	1664	1762	1835	
Udział w ogólnej liczbie ludności (%)																			
grupa przedprodukcyjna																			
gmina ogółem	31,8	31,4	31,1	30,1	29,2	28,3	27,2	26,1	25,3	24,5	23,7	23,3	23,0	22,3	21,9	21,6	21,1	20,7	
miasto	30,5	30,0	29,6	28,6	27,5	26,5	25,4	24,5	23,6	22,5	21,9	21,9	21,4	20,9	20,3	19,7	19,4	18,8	
obszary wiejskie	32,9	32,5	32,1	31,2	30,5	29,6	28,5	27,3	26,6	25,9	24,9	24,2	24,0	23,3	22,9	22,9	22,2	21,9	
grupa produkcyjna																			
gmina ogółem	57,2	57,5	57,7	58,5	58,9	59,8	61,0	62,0	62,8	63,6	64,4	64,6	64,7	65,1	65,3	65,3	65,2	64,9	
miasto	58,7	59,0	59,2	60,0	60,5	61,2	62,4	63,1	63,6	64,4	65,0	64,8	64,9	65,1	65,0	64,9	64,6	64,2	
obszary wiejskie	56,0	56,3	56,7	57,4	57,7	58,7	60,0	61,2	62,2	62,9	64,0	64,4	64,5	65,1	65,5	65,5	65,6	65,4	
grupa poprodukcyjna																			
gmina ogółem	11,0	11,1	11,2	11,4	11,8	11,9	11,8	11,9	11,9	12,0	11,9	12,1	12,3	12,6	12,8	13,1	13,7	14,4	
miasto	10,8	11,0	11,2	11,4	11,9	12,2	12,2	12,4	12,8	13,0	13,1	13,3	13,6	14,1	14,6	15,3	16,0	17,1	
obszary wiejskie	11,1	11,2	11,2	11,4	11,8	11,7	11,5	11,5	11,2	11,2	11,1	11,3	11,4	11,5	11,6	11,6	12,2	12,7	

Źródło: Opracowanie własne na podstawie danych Banku Danych Lokalnych GUS

d. struktury płci

	ogółem	mężczyźni	kobiety	ogółem	mężczyźni	kobiety	ogółem	mężczyźni	kobiety	ogółem	mężczyźni	kobiety	ogółem	mężczyźni	kobiety	ogółem	mężczyźni	kobiety
ogółem	23981	11904	12077	9487	4613	4874	14494	7291	7203	173	261	-88	101	106	99	88	83	103
0-4	1426	766	660	514	281	233	912	485	427	-106	-48	-58	86	83	88	88	83	103
5-9	1373	689	684	489	254	235	884	435	449	-5	-19	14	99	93	103	98	81	98
10-14	1257	657	600	475	263	212	782	394	388	-57	-51	-6	91	81	98	102	96	96
15-19	1613	815	798	568	298	270	1045	517	528	-17	-28	11	98	91	102	96	90	96
20-24	1849	954	895	704	370	334	1145	584	561	-59	-36	-23	94	90	96	94	90	96
25-29	2036	1023	1013	803	387	416	1233	636	597	-10	-29	-39	99	107	94	94	84	94
30-34	1908	1016	892	767	397	370	1141	619	522	-124	-27	-97	88	93	84	99	84	99
35-39	1837	932	905	719	370	349	1118	562	556	-27	-21	-6	94	94	99	99	84	99
40-44	1616	835	781	590	300	290	1026	535	491	-54	-10	-44	94	97	92	92	90	90
45-49	1494	752	742	576	269	307	918	483	435	-10	-38	-48	99	114	90	90	90	100
50-54	1730	855	875	694	336	358	1036	519	517	20	22	-2	102	107	100	100	90	90
55-59	1706	873	833	691	340	351	1015	533	482	-40	11	-51	95	103	90	90	90	90
60-64	1482	683	799	684	279	405	798	404	394	116	126	-10	117	145	98	98	98	98
65-69	898	442	456	419	201	218	479	241	238	14	17	-3	103	108	99	99	99	99
70-74	594	239	355	274	104	170	320	135	185	116	66	50	149	137	137	137	137	137
75-79	532	190	342	246	96	150	286	94	192	152	54	98	180	204	204	204	204	204
80-84	372	119	253	166	45	121	206	74	132	134	76	58	213	178	178	178	178	178
85 i więcej	258	64	194	108	23	85	150	41	109	130	62	68	303	266	266	266	266	266
15 do 39	9243	4740	4503	3561	1822	1739	5682	2918	2764	-237	-83	-154	95	95	95	95	95	95

Zródło: Opracowanie własne na podstawie danych Banku Danych Lokalnych GUS

PODSTAWOWE DANE O GOSPODARCE NA TERENIE GMINY

Przedsiębiorczość pozarolnicza

W roku 2012 na terenie gminy zarejestrowanych było w rejestrze REGON 1696 podmiotów, z czego 782 w mieście i 914 na terenach wiejskich. Pod względem liczby podmiotów gmina wyróżnia się dużą liczbą – jest to pochodna dużej liczby mieszkańców. Podmioty z terenu gminy stanowią aż 28% wszystkich z terenu powiatu. Daje to gminie drugą – pozycję, po gminie Nakło (2,7 tys.), a wyraźnie przed kolejnymi gminami: Kcynia (0,8 tys.), Mrocza (0,6 tys.), Sadki (0,4 tys.). Pomimo dużej bezwzględnej liczby firm, gmina charakteryzuje się jednak zaledwie umiarkowanie rozwiniętą przedsiębiorczością. Wskaźnik przedsiębiorczości w mieście Szubin wynosi 82,4 podmiotów / 1000 mieszkańców, a na obszarach wiejskich gminy – 63,1/1000. Warto podkreślić, że przeciętny wskaźnik przedsiębiorczości dla miast województwa wynosi 106,0/1000 a jeśli wyłączy się 4 największe miasta – 92,6/1000. Wskaźnik w Szubinie jest więc znacząco niższy. Przeciętny wskaźnik dla obszarów wiejskich województwa to 66,3/1000 a więc także pod tym względem gmina jest słabsza od średniej.

Stan przedsiębiorczości w miastach powiatu jest bardzo wyrównany (poza Nakłem wykazującym wyższy wskaźnik, co jest uzasadnione pełnieniem funkcji powiatowych, pozostałe miasta prezentują bardzo podobny poziom). Wśród obszarów wiejskich powiatu, gmina Szubin lokuje się niżej od gminy Nakło, ale wyraźnie wyżej od pozostałych.

Poziom przedsiębiorczości w gminie od około 10 lat wyraźnie stagnuje – świadczy o tym dynamika wskaźników. Bezwzględna liczba podmiotów wciąż się nieznacznie zwiększa – ale wzrost ten ledwo nadąża za wzrostem liczby mieszkańców.

Główny Urząd Statystyczny publikuje dane dotyczące zarejestrowanych podmiotów wg klasyfikacji miejscowości statystycznych. Ten podział nie odpowiada w pełni podziałowi na sołectwa lub miejscowości, ale pomimo tej ułomności może być traktowany jako pomocniczy do analizy zróżnicowań wewnętrznych gminy. Dane te potwierdzają bardzo zróżnicowania pomiędzy częścią północną a częścią południową gminy. Wsie północnej części gminy – należącej do strefy podmiejskiej - koncentrują znaczący udział wszystkich podmiotów, np.: Zamość prawie 19%, Rynarzewo ponad 14%, Kołaczkowo ponad 8%, a Tur prawie 7%. Wskaźniki przedsiębiorczości (liczba podmiotów na 1000 mieszkańców) są w części północnej – w pełni porównywalne z notowanymi w innych gminach podmiejskich Bydgoszczy.

Istotną miarą stanu rozwoju przedsiębiorczości jest analiza struktury branżowej działających podmiotów (% udział podmiotów w różnych rodzajach działalności). Porównanie udziałów poszczególnych sekcji w ogólnej liczbie firm wskazuje, że:

a) w mieście Szubin

- struktura jest w zasadzie podobna do notowanej w innych miastach - występują tu wprawdzie różnice, ale nie świadczą one o jakichś wyraźnych rozbieżnościach,
- na uwagę zasługuje podobieństwo do struktur notowanych w Nakle i nieco odmienny charakter, niż w małych miastach Kcynia i Mrocza (wskazuje to pośrednio, iż Szubin pod względem pełnionych funkcji jest bardziej podobny do miast powiatowych, niż małych siedzib gmin)

b) na obszarach wiejskich gminy Szubin

- handel i naprawy - najważniejsza dziedzina w kontekście kształtowania jakości życia - stanowi niemal dokładnie taką samą część podmiotów, jak w innych obszarach wiejskich powiatu
- także wskaźnik dla budownictwa jest bardzo zbliżony
- wyraźnie niższy jest udział firm z zakresu przetwórstwa przemysłowego, ale wyższy - w zakresie transportu

Tabela. Dynamika rozwoju przedsiębiorczości w gminie Szubin

jednostka	1995	1996	1997	1998	1999	2000	2001	2002	2003	2004	2005	2006	2007	2008	2009	2010	2011	2012	
Liczba zarejestrowanych podmiotów																			
gmina	926	975	1113	1236	1323	1570	1436	1504	1525	1511	1572	1613	1633	1689	1701	1708	1676	1696	
miasto Szubin	582	569	641	713	762	800	762	787	800	799	818	834	826	845	832	833	790	782	
obszary wiejskie Szubin	344	406	472	523	561	770	674	717	725	712	754	779	807	844	869	875	886	914	
rok poprzedni=100																			
gmina	n.d.	105,3	114,2	111,1	107,0	118,7	91,5	104,7	101,4	99,1	104,0	102,6	101,2	103,4	100,7	100,4	98,1	101,2	
miasto Szubin	n.d.	97,8	112,7	111,2	106,9	105,0	95,3	103,3	101,7	99,9	102,4	102,0	99,0	102,3	98,5	100,1	94,8	99,0	
obszary wiejskie Szubin	n.d.	118,0	116,3	110,8	107,3	137,3	87,5	106,4	101,1	98,2	105,9	103,3	103,6	104,6	103,0	100,7	101,3	103,2	
rok 1995=100																			
gmina	100,0	105,3	120,2	133,5	142,9	169,5	155,1	162,4	164,7	163,2	169,8	174,2	176,3	182,4	183,7	184,4	181,0	183,2	
miasto Szubin	100,0	97,8	110,1	122,5	130,9	137,5	130,9	135,2	137,5	137,3	140,5	143,3	141,9	145,2	143,0	143,1	135,7	134,4	
obszary wiejskie Szubin	100,0	118,0	137,2	152,0	163,1	223,8	195,9	208,4	210,8	207,0	219,2	226,5	234,6	245,3	252,6	254,4	257,6	265,7	

Źródło: Opracowanie własne na podstawie danych Banku Danych Lokalnych GUS

Tabela. Zmiany wskaźników przedsiębiorczości na terenie powiatu nakielskiego

jednostka	1995	1996	1997	1998	1999	2000	2001	2002	2003	2004	2005	2006	2007	2008	2009	2010	2011	2012
Gmina Kcynia	35,4	30,3	35,4	41,7	49,1	55,8	59,6	62,4	65,3	63,1	64,8	64,3	65,4	66,9	67,9	55,6	55,9	56,2
Miasto Kcynia	70,3	53,7	60,0	69,5	77,5	86,2	87,6	91,8	96,7	97,0	98,0	93,3	94,8	96,1	95,2	78,2	81,9	80,8
O.W. Kcynia	18,2	19,0	23,4	27,9	34,1	39,9	44,8	47,1	49,0	45,5	47,7	48,8	50,0	51,5	53,6	43,6	42,2	43,0
Gmina Mrocza	46,7	38,8	42,7	48,8	54,7	59,3	60,4	63,1	62,9	59,8	62,8	66,6	68,2	69,8	66,4	66,7	62,6	61,6
Miasto Mrocza	75,6	59,1	63,5	73,8	81,2	86,4	85,2	90,5	88,7	85,6	88,0	92,2	94,9	93,8	91,8	91,0	83,5	82,0
O.W. Mrocza	23,1	22,3	25,7	28,4	32,2	36,2	39,3	40,2	41,2	37,9	41,6	44,7	45,6	48,8	44,0	45,0	43,9	43,4
Gmina Nakło nad Not.	58,1	51,5	58,0	65,3	73,8	77,8	83,4	88,5	92,6	91,6	95,8	96,2	96,8	97,6	78,8	80,6	81,5	81,9
Miasto Nakło nad Notecią	70,9	61,3	68,5	76,7	87,0	90,9	94,9	100,7	105,3	104,1	110,6	110,1	110,7	111,0	88,2	90,0	88,8	89,2
O.W. Nakło nad Notecią	37,4	36,0	41,3	47,3	52,8	56,9	65,3	69,4	72,5	72,2	73,1	74,9	75,8	77,3	64,5	66,7	70,7	71,3
Gmina Sadki	28,8	30,8	35,2	40,0	46,8	49,0	54,5	58,4	61,2	60,6	60,4	59,9	58,0	61,4	49,0	52,5	50,8	50,9
Gmina Szubin	43,1	45,1	51,1	56,7	60,6	72,1	65,1	68,1	68,5	67,3	69,4	71,0	71,3	73,5	73,3	71,5	69,8	70,7
Miasto Szubin	64,3	62,5	69,9	78,1	81,3	86,3	81,1	83,9	85,0	85,4	87,3	89,4	88,5	91,0	89,7	87,4	82,8	82,4
O.W. Szubin	27,6	32,4	37,5	41,2	45,0	61,5	53,2	56,4	56,4	54,4	56,7	58,2	59,5	61,6	62,5	61,0	61,3	63,1

Źródło: Opracowanie własne na podstawie danych Banku Danych Lokalnych GUS

Tabela. Szczegółowa charakterystyka struktury branżowej przedsiębiorczości w gminie (2012 r.)

Sekcja	Opis rodzaju działalności	miasto	obszary wiejskie	miasto	obszary wiejskie	miasto	obszary wiejskie
		liczba podmiotów		wskaźnik na 1000 mk		% ogółu podmiotów na danym obszarze	
ogółem	podmioty gospodarcze ogółem	782	914	82,7	63,1	100,0	100,0
A	rolnictwo, leśnictwo, łowiectwo i rybactwo	8	57	0,8	3,9	1,0	6,2
B	górnictwo i wydobywanie	0	5	0,0	0,3	0,0	0,5
C	przetwórstwo przemysłowe	58	94	6,1	6,5	7,4	10,3
D	wytwarzanie i zaopatrywanie w energię elektryczną, gaz, parę wodną, gorącą wodę i powietrze do układów klimatyzacyjnych	0	1	0,0	0,1	0,0	0,1
E	dostawa wody; gospodarowanie ściekami i odpadami oraz działalność związana z rekultywacją	2	6	0,2	0,4	0,3	0,7
F	budownictwo	92	150	9,7	10,3	11,8	16,4
G	handel hurtowy i detaliczny; naprawa pojazdów samochodowych, włączając motocykle	246	229	26,0	15,8	31,5	25,1
H	transport i gospodarka magazynowa	41	69	4,3	4,8	5,2	7,5
I	działalność związana z zakwaterowaniem i usługami gastronomicznymi	25	23	2,6	1,6	3,2	2,5
J	informacja i komunikacja	14	8	1,5	0,6	1,8	0,9
K	działalność finansowa i ubezpieczeniowa	22	22	2,3	1,5	2,8	2,4
L	działalność związana z obsługą rynku nieruchomości	48	28	5,1	1,9	6,1	3,1
M	działalność profesjonalna, naukowa i techniczna	50	49	5,3	3,4	6,4	5,4
N	działalność w zakresie usług administrowania i działalność wspierająca	15	28	1,6	1,9	1,9	3,1
O	administracja publiczna i obrona narodowa; obowiązkowe zabezpieczenia społeczne	5	11	0,5	0,8	0,6	1,2
P	edukacja	33	23	3,5	1,6	4,2	2,5
Q	opieka zdrowotna i pomoc społeczna	45	45	4,8	3,1	5,8	4,9
R	działalność związana z kulturą, rozrywką i rekreacją	18	18	1,9	1,2	2,3	2,0
S i T	pozostała działalność usługowa oraz gospodarstwa domowe zatrudniające pracowników; gospodarstwa domowe produkujące wyroby i świadczące usługi na własne potrzeby	60	48	6,3	3,3	7,7	5,3
U	organizacje i zespoły eksterytorialne	0	0	0,0	0,0	0,0	0,0

Źródło: Opracowanie własne na podstawie danych Banku Danych Lokalnych GUS

Porównanie stanu rozwoju poszczególnych sekcji (liczba podmiotów w danym rodzaju działalności w stosunku do liczby mieszkańców - a więc wskaźnik cząstkowy przedsiębiorczości), wskazuje, że:

a) w mieście Szubin - najważniejsze z punktu widzenia obsługi ludności i tworzenia miejsc pracy dziedziny przyjmują następujące wartości:

- handel i naprawy - wskaźnik jest niższy od przeciętnych, ale wystarczająco wysoki, by zapewnić obsługę mieszkańców na odpowiednim poziomie,
- przetwórstwo przemysłowe - wskaźnik jest wyraźnie niższy i wskazuje, że funkcja ta jest gorzej rozwinięta,
- budownictwo - wskaźnik porównywalny ze średnimi,
- transport - wskaźnik wyraźnie niski,
- sfera pozamaterialnych usług podstawowych (edukacja, administracja, ochrona zdrowia) - poza nieco zbyt niskim wskaźnikiem dla ochrony zdrowia, wartości nie są niepokojące,
- pośrednictwo finansowe i obsługa nieruchomości - wskaźnik niższy, niż w dużych miastach, ale też znacząco wyższy, niż w małych - jego wartość nie powoduje obaw o jakość obsługi.

b) na obszarach wiejskich gminy Szubin - najważniejsze z punktu widzenia obsługi ludności i tworzenia miejsc pracy dziedziny przyjmują następujące wartości:

- handel i naprawy - wskaźnik na tle powiatu - dosyć wysoki; obiektywnie - w pełni satysfakcjonujący,
- przetwórstwo przemysłowe - wskaźnik poniżej przeciętnej - pomimo podmiejskiego położenia, działalności te są słabo rozwinięte (strefy podmiejskie zazwyczaj wykazują w tej dziedzinie bardzo dobre wskaźniki),
- budownictwo - wskaźnik typowy,
- transport - wskaźnik wyraźnie wyższy od średniej i najwyższy w powiecie - to także działalność typowa dla obszarów podmiejskich,
- sfera pozamaterialnych usług podstawowych (edukacja, administracja, ochrona zdrowia) - działalności te są wyraźnie gorzej rozwinięte niż przeciętnie i najslabiej w całym powiecie,
- pośrednictwo finansowe i obsługa nieruchomości - tego rodzaju działalności słabo rozwijają się na obszarach wiejskich - wskaźniki są tu znacznie niższe, niż w miastach - wskaźnik dla gminy jest lepszy do przeciętnych, ale nie ma to większego znaczenia dla rozwoju gminy.

Struktury wielkościowe i własnościowe przedsiębiorczości na terenie gminy są typowe.

Tabela. Liczba podmiotów gospodarczych wg miejscowości statystycznych gminy Szubin (2012 r.)

Miejscowość statystyczna	Liczba podmiotów wg prowadzonej działalności				% podmiotów ogółem na obszarach wiejskich gminy
	ogółem	rolnictwo, leśnictwo, łowiectwo i rybactwo	przemysł i budownictwo	pozostała działalność	
Chobielin	0	0	0	0	0,0
Chomętowo	19	3	5	11	2,1
Chraplewo	11	2	5	4	1,2
Ciężkowo	7	0	3	4	0,8
Dąbrówka Słupska	8	0	2	6	0,9
Drogosław	2	0	1	1	0,2
Gąbin	9	0	3	6	1,0

Godzimirz	2	0	2	0	0,2
Grzeczna Panna	2	0	1	1	0,2
Kołaczkowo	74	3	21	50	8,1
Kornelin	5	1	1	3	0,5
Kowalewo	54	4	10	40	5,9
Królikowo	30	7	5	18	3,3
Łachowo	17	1	9	7	1,9
Małe Rudy	23	0	4	19	2,5
Mąkoszyn	12	1	9	2	1,3
Niedźwiady	6	0	4	2	0,7
Pińsko	7	1	1	5	0,8
Retkowo	10	2	4	4	1,1
Rynarzewo	132	3	36	93	14,4
Samokłęski Duże	19	3	5	11	2,1
Samokłęski Małe	9	2	2	5	1,0
Skórzewo	3	0	1	2	0,3
Słonawy	4	0	2	2	0,4
Słupy	14	2	1	11	1,5
Smarzykowo	2	0	1	1	0,2
Smolniki	23	1	4	18	2,5
Stanisławka	5	0	1	4	0,5
Stary Jaruzyn	7	1	0	6	0,8
Szaradowo	2	0	0	2	0,2
Szkocja	24	2	7	15	2,6
Szubin-Wieś	41	2	12	27	4,5
Tur	60	5	12	43	6,6
Wąsosz	13	1	4	8	1,4
Wolwark	27	1	9	17	3,0
Wrzosey	3	0	2	1	0,3
Wymysłowo	2	0	1	1	0,2
Zalesie	31	4	8	19	3,4
Zamość	173	3	53	117	18,9
Zazdrość	1	1	0	0	0,1
Żędowo	6	1	1	4	0,7
Żurczyn	15	0	4	11	1,6
RAZEM	914	57	256	601	100,0

Źródło: Opracowanie własne na podstawie danych Banku Danych Lokalnych GUS

Przyrodnicze warunki rozwoju rolnictwa

Gmina charakteryzuje się zróżnicowaną pokrywą glebową, związaną ściśle z typem podłoża, a pośrednio z morfologią obszaru. Na obszarach związanych genetycznie z akumulacją lodowcową (gliny) zdecydowanie dominują gleby brunatne kwaśne i wylugowane, a w mniejszym stopniu gleby brunatne właściwe i płowe. Na tych glebach wykształciły się najlepsze kompleksy w gminie - 1 i 2 (pszenny bardzo dobry i pszenny dobry – na glebach brunatnych właściwych) oraz 4 i 5 (żytni bardzo dobry oraz żytni dobry – na brunatnych wylugowanych i kwaśnych). Na obszarach związanych z akumulacją eoliczną oraz akumulacją fluwiogłacjalną (piaski eoliczne i piaski sandrowe) powstały gleby piaskowe (głównie rdzawe), na których wykształcił się przeważającej mierze kompleks 6 (żytni słaby).

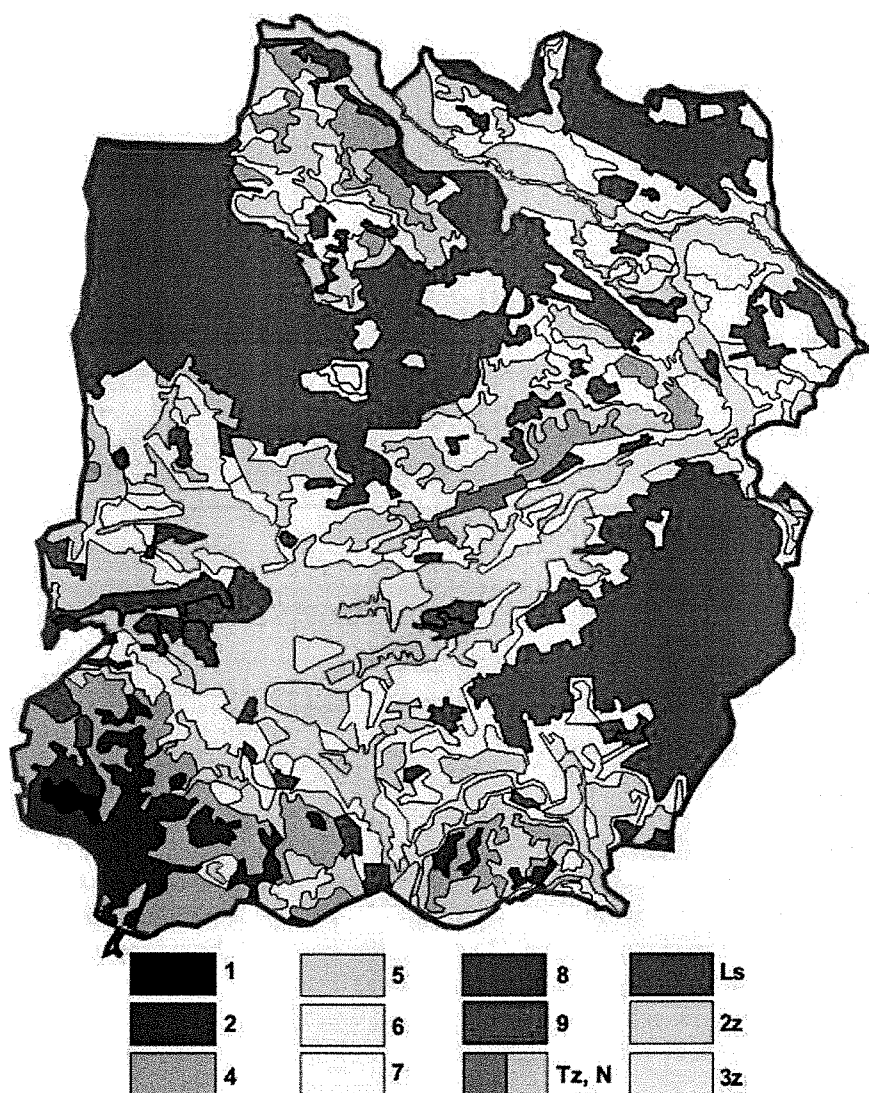
Na terenach nadmiernie wilgotnych wykształciły się gleby organiczne. Zajmują one wyjątkowo dużą powierzchnię i stanowią znaczną część gminy. Wykształciły się one przede wszystkim w północno-

wschodniej, wschodniej i centralnej części gminy i są ściśle związane z warunkami wodnymi (rozległe podmokłe pradoliny, obecnie zajmowane przez Noteć, Gąsawkę i Białą Strugę).

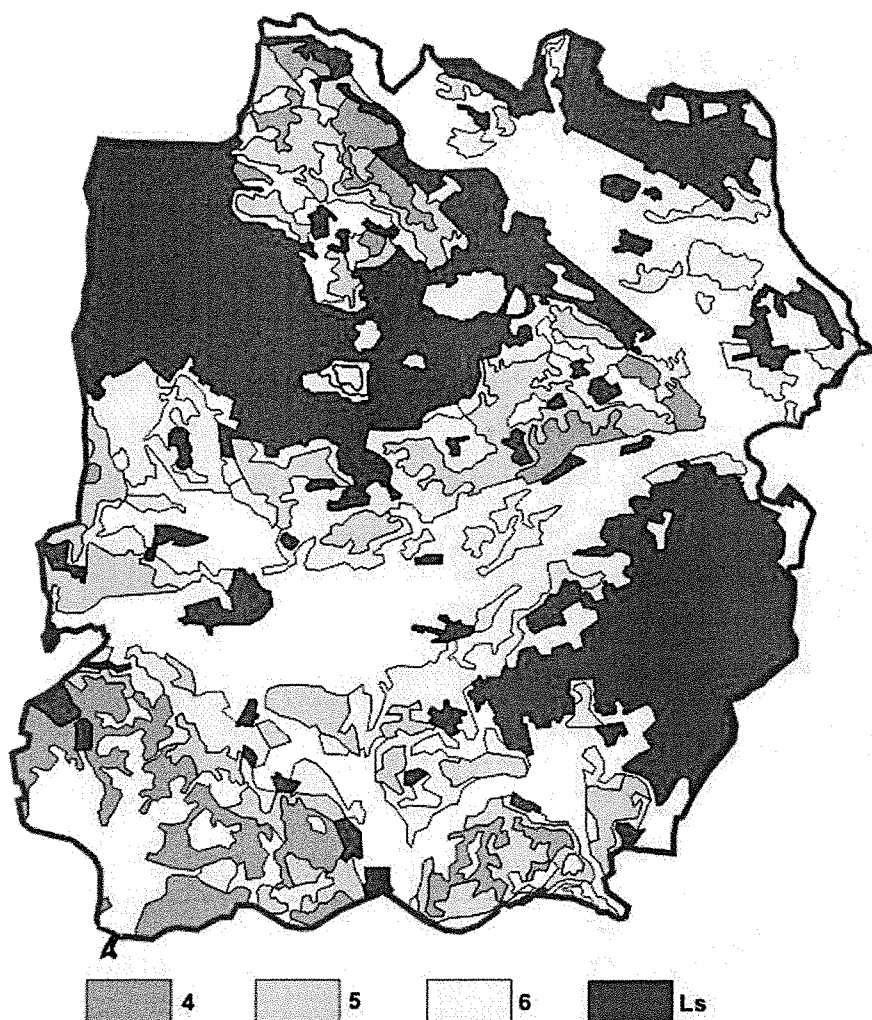
Tab. Klasy bonitacyjne gruntów ornych (z sadami) i użytków zielonych

Grunty orne z sadami		Użytki zielone
klasa	% udział	klasa
I	0,05	I
II	1,73	II
III A	10,19	III
III B	11,23	
IV A	17,45	
IV B	13,06	IV
V	29,73	V
VI	15,38	VI
VI Z	1,19	VI Z

Źródło: IUNG



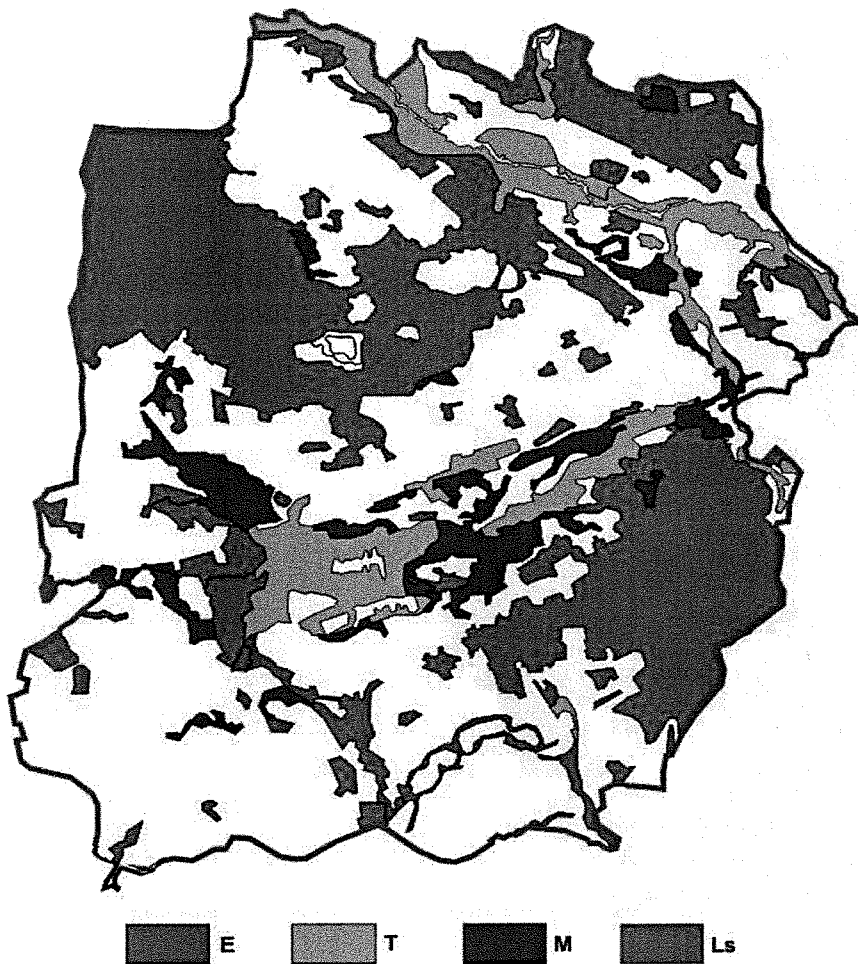
Rysunek. Schemat występowania kompleksów rolniczej przydatności gleb



Rysunek. Schemat najczęściej reprezentowanych w gminie kompleksów przydatności rolniczej gleb

Wśród gruntów organicznych zdecydowanie dominują gleby torfowe i torfowo-murszowe (T) (torfy niskie) – zajmują aż 1/5 ogólnej powierzchni gminy. Znacznie mniejszą powierzchnię zajmują gleby mułowo-torfowe (E) oraz murszowo-mineralne i murszowate (M) (łącznie 7% powierzchni). Na zdecydowanej większości gruntów organicznych wykształciły się użytki zielone zaliczane do kompleksu 2z (użytki zielone średnie – w gminie brak użytków zielonych zaliczanych do kompleksu 1z – dobrych i bardzo dobrych), na niewielkiej ich części – użytki zielone klasy 3z (słabe i bardzo słabe).

Gleby o najlepszej przydatności rolniczej występują więc na niewielkich obszarach w południowej części gminy (są tu znaczne powierzchnie kompleksu 2-pszenny dobry i 4-żytni bardzo dobry, jest to też jedyne miejsce gdzie występuje kompleks 1-pszenny bardzo dobry w okolicach Chraplewa). W części środkowej i północnej (w strefie wysoczyzny) przeważają gleby o średniej lub słabej przydatności (kompleksy 5-żytni dobry i 6-żytni słaby, a tylko wyspowo 4-żytni bardzo dobry). W dolinie Noteci występują znaczne powierzchnie kompleksu 7-żytni bardzo słaby (żytnio-tubinowy), który wykształcił się tu na łachach piasków eolicznych (nawianych) lub pochodzących z akumulacji rzecznych (naniesionych przez Noteć). Kompleks ten jest spotykany wyspowo także w innych częściach gminy, w tym zwłaszcza na polanach śródleśnych (na glebach rdzawych).



Rysunek. Schemat występowania gruntów organicznych: T- gleby torfowe i torfowo-murszowe; E - gleby mułowo-torfowe; M – gleby murszowo-mineralne i murszowate; Ls – lasy

Gleby kompleksu 8-zbożowo-pastewny mocny są bardzo rzadko reprezentowane, natomiast spotyka się większe powierzchnie kompleksu 9-zbożowo-pastewny słaby. Ten kompleks wykształcił się niemal wyłącznie na stosunkowo rzadko występujących czarnych ziemiach (właściwych i zdegradowanych), w obniżeniach zarastających bagien, zanikających jezior lub przy obniżonym poziomie wód gruntowych; pozostałe nieliczne grunty tego kompleksu związane są głównie z glebami rdzawymi.

Podkreślić więc należy, że powierzchnie urodzajnych gleb w gminie są bardzo niewielkie – na wysoczyźnie dominują kompleksy 4, 5 i 6, a w dolinie Noteci – kompleks 2z.

Łącznie w gminie struktura gleb przedstawia się następująco:

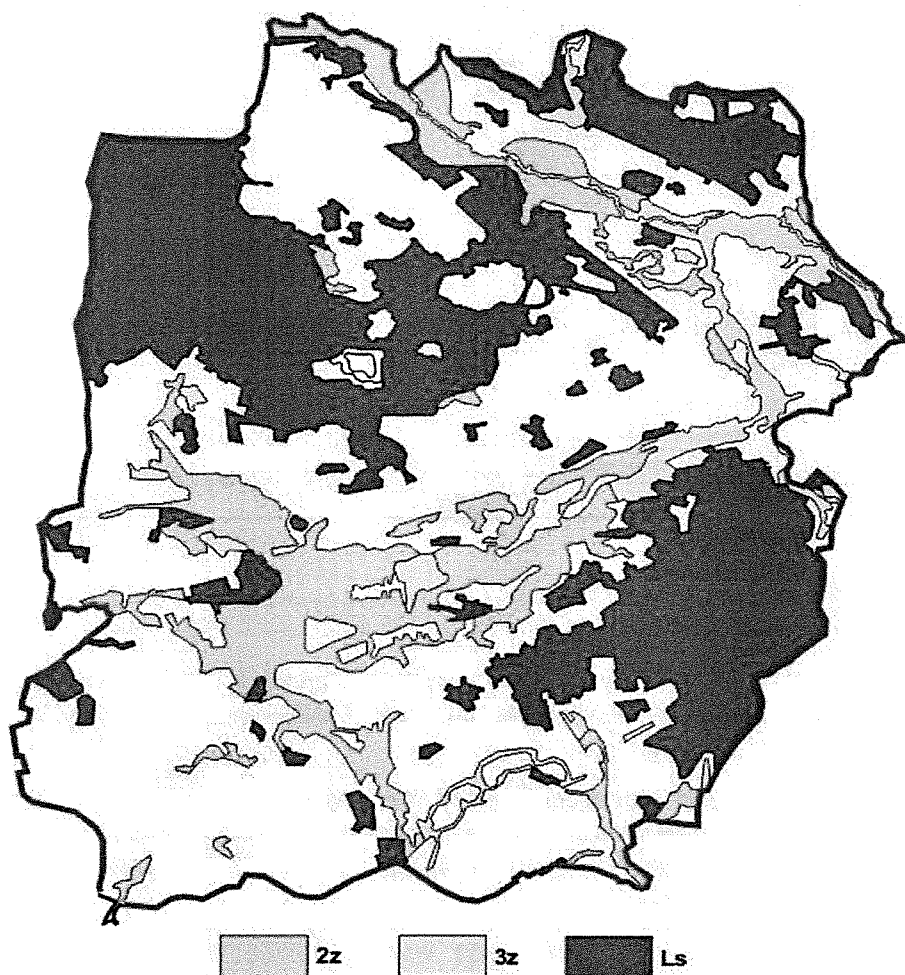
- rdzawe – 31% powierzchni ogólnej
- brunatne wylugowane – 21% powierzchni ogólnej
- torfowe i murszowo-torfowe – 19% powierzchni ogólnej
- czarne ziemie – 13% powierzchni ogólnej
- brunatne właściwe – 6% powierzchni ogólnej
- murszowo-mineralne – 4% powierzchni ogólnej

- płowe – 3% powierzchni ogólnej
- mułowo-torfowe – 3% powierzchni ogólnej

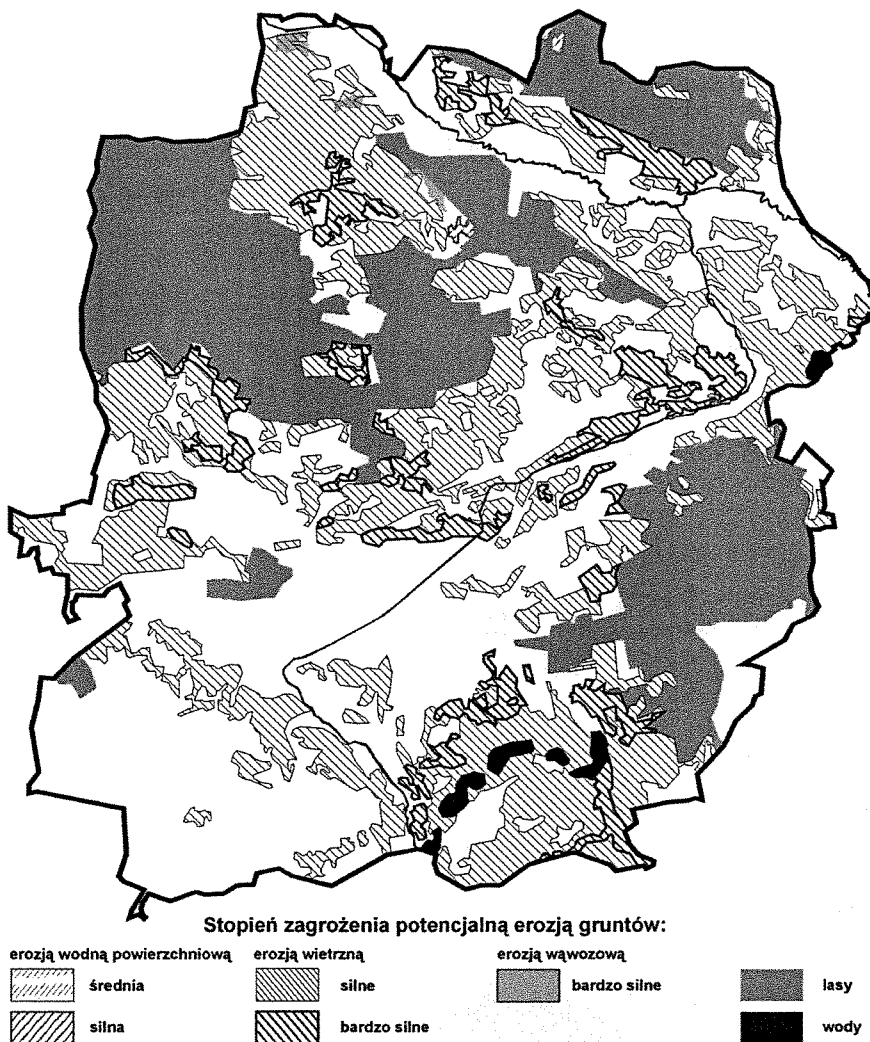
O raczej niskiej jakości gleb świadczy struktura według klas bonitacyjnych – prawie połowa gruntów ornych należy do klas V, VI i VIz, a zaledwie 12% do klas najlepszych I – III, przy czym klasa I i II reprezentowane są przez minimalne arealy (odpowiednio 7 i 246 ha).

Wśród użytków zielonych ponad 2/3 należy do klasy IV, a zaledwie niespełna 5% to klasa III; ponad ¼ to użytki bardzo słabej jakości.

Oceniając przydatność rolniczą gleb należy stwierdzić, że syntetyczny Wskaźnik jakości Rolniczej Przestrzeni Produkcyjnej wynoszący 60,3 pkt lokuje gminę poniżej średniej dla województwa, choć znaczna liczba gmin notuje wskaźniki niższe, lub znacznie niższe. Niezbyt korzystne wartości przyjmują zwłaszcza dwie składowe syntetycznego wskaźnika – jakość i przydatność rolnicza gleb oraz warunki wodne. O ile wskaźnik jakości dla gruntów ornych lokuje się poniżej średniej wojewódzkiej, to wskaźnik jakości dla użytków zielonych jest zbliżony do przeciętnej.



Rysunek. Schemat występowania użytków zielonych



Rysunek. Schemat występowania zagrożeń potencjalną erozją gruntów

Znaczna część gminy zagrożona jest erozją gruntów. Są to przede wszystkim zagrożenia wynikające z erozji wietrznej, a stopień zagrożenia tym rodzajem erozji określany jest jako „silny”, miejscami „bardzo silny”: Ten rodzaj erozji spotykany jest na terenie niemal całej gminy.

Na terenie całej gminy konieczność stosowania zabezpieczeń przed erozją wietrzną określana jest jako „bardzo pilna”. Wyjątek stanowią tereny najmniej na nią narażone, tj. dna dolin rzek oraz wysoczyzna w południowo-zachodniej części gminy (tutaj konieczność stosowania zabezpieczeń określana jest jako „mniej pilna”).

Obszary zagrożone erozją wodną powierzchniową oraz erozją wodną zajmują znacznie mniejsze powierzchnie i są znacznie mniej liczne – w praktyce nie stanowią one żadnego problemu, gdyż dotyczą tylko pojedynczych i bardzo małych terenów. Konieczność stosowania zabezpieczeń przed erozją wodną powierzchniową i erozją wąwózową określana jest na terenie całej gminy jako „mniej pilna”.

Wybrane aspekty produkcji rolnej

Pomimo podmiejskiego charakteru znacznej części gminy, wciąż bardzo istotną funkcją gospodarczą pozostaje rolnictwo. Liczba gospodarstw rolnych (całość danych dotyczących gospodarczych aspektów rolnictwa na podstawie PSR 2010) wynosi 822 i choć jest dosyć wysoka, to lokuje gminę dopiero na 29

miejscy wśród gmin województwa (jednak jeśli weźmie się pod uwagę tylko gospodarstwa ponad 15 ha – to gmina lokuje się na 8. pozycji w województwie, co świadczy o nieproporcjonalnie dobrym stanie rozwoju dużych gospodarstw).

Spośród 822 gospodarstw, większość prowadzi produkcję roślinną (aż 686 gospodarstw), a znacznie mniej popularna jest produkcja zwierzęca. Hodowlę poszczególnych gatunków deklaruje:

- bydło razem – 273 gospodarstw
- bydło krowy – 234 gospodarstw
- trzoda chlewna razem – 235 gospodarstw
- trzoda chlewna lochy – 195 gospodarstw
- konie – 45 gospodarstw
- drób ogółem razem – 303 gospodarstw
- drób kurzy – 295 gospodarstw

a uprawę następujących płodów:

- zboża razem – 645 gospodarstw
- ziemniaki – 276 gospodarstw
- buraki cukrowe – 42 gospodarstw
- rzepak i rzepik razem – 86 gospodarstw
- strączkowe jadalne na ziarno razem – 14 gospodarstw
- warzywa gruntowe – 19 gospodarstw.

Struktura wielkościowa gospodarstw w gminie jest korzystna. Wśród gospodarstw prowadzących działalność rolniczą, te liczące powyżej 15 ha (a jest ich 275) skupiają aż 82% użytków rolnych (oznacza to, że w tej grupie średnia wielkość gospodarstwa wynosi ok. 52 ha). Jest to bardzo dobry wskaźnik, sytuujący gminę wśród ścisłej czołówki (choć akurat w powiecie nakielskim wszystkie gminy notują bardzo korzystne wskaźniki – a w gminie Kcynia udział gruntów w gospodarstwach ponad 15 ha sięga 90%) - przeciętny wskaźnik dla województwa wynosi 69%.

Tabela. Koncentracja gruntów w gospodarstwach prowadzących działalność rolniczą

Grupa obszarowa:	ogółem	do 1 ha	1 do 5 ha	5 do 10 ha	10 do 15 ha	pow. 15 ha
liczba gospodarstw	822	64	255	132	96	275
pow. gruntów (ha)	17474,60	48,38	755,52	1080,13	1319,81	14270,76
% liczby gospodarstw	100,0	7,8	31,0	16,1	11,7	33,5
% ogółu gruntów	100,0	0,3	4,3	6,2	7,6	81,7

Źródło: Opracowanie własne na podstawie danych Banku Danych Lokalnych GUS

Gmina charakteryzuje się bardzo dużą powierzchnią użytków rolnych – jest to około 18,6 tys. ha (czyli 1,6% całości w województwie). Powierzchnia ta lokuje gminę w ścisłej czołówce gmin województwa – tylko 5 gmin notuje powierzchnię większą, przy czym maksymalna wartość (w gminie Koronowo przekracza 22,8 tys.). Gmina zajmuje też bardzo wysoką pozycję pod względem powierzchni gruntów ornych (7. lokata – 1,4%) choć niezwykle wysoki udział pastwisk i łąk (łącznie sięgają one ¼ powierzchni użytków rolnych, a łąki w gminie stanowią prawie 4% całej powierzchni wojewódzkiej) obniżają udział gruntów ornych i dosyć wyraźnie pozycjonują gminę pod względem kierunków produkcji.

W konsekwencji, gmina odgrywa dosyć dużą rolę w hodowli bydła. Pod względem pogłowia bydła ogółem gmina zajmuje 10 pozycję wśród wszystkich gmin województwa (7,4 tys. sztuk), ale pod względem pogłowia krów – 9. pozycję (3,0 tys.). Znaczenie w produkcji trzody chlewnej jest już znacznie mniejsze (75. pozycja), podobnie jak w hodowli drobiu (58. pozycja). Ciekawostką jest wciąż bardzo duże pogłowie koni (4. pozycja – 199 sztuk, być może częściowo wiąże się to z prowadzeniem stadnin).

Warto zauważyć, że zwłaszcza pod względem hodowli bydła ma miejsce spora koncentracja pogłowia – gmina zajmuje bowiem dopiero 28. miejsce pod względem liczby gospodarstw prowadzących hodowlę bydła (jest ich 273), a mimo to aż 10 pozycję pod względem pogłowia – a więc gospodarstwa prowadzą znacznie większe stada, niż przeciętnie.

Łączny potencjał produkcji zwierzęcej najlepiej wyraża wskaźnik pogłowia zwierząt w sztukach dużych (SD). Pod tym względem gmina lokuje się na 36. pozycji. Pogłowie zwierząt gospodarskich w gminie wynosi 8385, co obiektywnie jest liczbą dużą. Gmina o największym wskaźniku (sąsiednia gmina Żnin) przyjmuje wartość 19,2 tys., ale już gminy lokujące się około 20. pozycji – wskaźniki ok. 10 tys., a więc niewiele wyższe, niż gmina Szubin. W powiecie nakielskim zdecydowanym liderem jest gmina Kcynia (12,8 tys.), ale już znacznie niższy wskaźnik mają gminy Nakło i Sadki (po ok. 6,7 tys.) oraz Mrocza (6,6 tys.).

W zakresie produkcji roślinnej, gmina wyróżnia się nie tylko pod względem ogólnej powierzchni zasiewów – wynosi ona około 11,6 tys. ha, co likuje gminę na 10 pozycji w województwie, ale zwłaszcza pod względem powierzchni zasiewów zbóż ogółem (8. pozycja) i ziemniaków (9. pozycja). Udziały gminy odzwierciedlają tu wysokie udziały w powierzchni gruntów ornycy – zasiewy zbóż w gminie to 1,4%, a ziemniaków – 1,8% ogólnej powierzchni województwa. Spośród innych istotnych kierunków produkcji, warte odnotowania się następujące pozycje:

- 71. pod względem powierzchni upraw buraków cukrowych
- 39. pod względem powierzchni upraw rzepaku i rzepiku
- 47. pod względem powierzchni upraw warzyw

Jeśli więc uwzględnimy bardzo dużą powierzchnię gminy – wskaźniki te są bardzo niewielkie.

Gospodarcze aspekty turystyki i rekreacji

Gmina pełni funkcje turystyczne i rekreacyjne, ale w praktyce nie jest możliwe wyrażenie ich efektów ekonomicznych.

W mieście działa niewielki hotel (ok. 20 miejsc noclegowych) oraz niewielki motel (kilkanaście miejsc noclegowych). W Zalesiu działa obiekt noclegowy (około 10 miejsc noclegowych) określający się mianem obiektu agroturystycznego. W Wąsoszu działa ośrodek wypoczynkowy (pokoje z około 20 miejscami + kemping) – bazujący na walorach Jeziora Wąsowskiego.

Na terenie gminy funkcjonują rodzinne ogrody działkowe:

- w Szubinie – 2 ogrody o powierzchni łącznej ok. 22 ha
- w Żurczynie – 3 ogrody o powierzchni łącznej ok. 34 ha
- w Turze – 1 ogród o powierzchni łącznej ok. 3 ha.

Wyznaczono na ich terenie ok. 1,3 tys. działek, a więc umożliwiają one wypoczynek nawet 4-6 tys. osób. Bez wątplenia część działek (w Żurczynie dominująca część) należy do mieszkańców Bydgoszczy, a więc pośrednio, działające na terenie gminy podmioty gospodarcze (handlowe i usługowe) mogą czerpać z pełnienia tej funkcji określone korzyści.

Przez teren gminy biegną turystyczne szlaki piesze (wskazane na Załączniku nr 4):

- Bydgoszcz – Piła (oznaczony na Załączniku nr 4 – nr 1)

- Bydgoszcz – Tur (oznaczony na Załączniku nr 4 – nr 2)
- Bydgoszcz – Rynarzewo (oznaczony na Załączniku nr 4 – nr 3)
- Rynarzewo – Szubin (oznaczony na Załączniku nr 4 – nr 4)

Brak danych na temat skali ruchu na szlakach.

UWARUNKOWANIA WYNIKAJĄCE ZE STANU ŁADU PRZESTRZENNEGO I WYMOGÓW JEGO OCHRONY

STRUKTURA FUNKCJONALNO-PRZESTRZENNA GMINY

Gmina ma charakter wielofunkcyjny. Miasto jest ośrodkiem usługowym o potencjale przewyższającym typowe miejskie ośrodki gminne (świadczą o tym zakres usług oraz ponadlokalny zasięg oddziaływania – dotyczy to zwłaszcza szkolnictwa ponadgimnazjalnego oraz specjalistycznej i szpitalnej opieki zdrowotnej). Wiodącą funkcją terenów wiejskich gminy są działalności rolnicze, aczkolwiek w części północnej przeważają działalności o charakterze podmiejskim – funkcja rzemiosła, produkcji oraz mieszkaniowa. Gmina cechuje się dużą liczbą zarejestrowanych podmiotów gospodarczych (1689 w roku 2008) z czego duża część (około połowy - dokładnie 844) działa na obszarach wiejskich. Na uwagę zasługuje zwłaszcza duża liczba podmiotów działających w sekcji D (działalność produkcyjna). Znaczna część gminy (około 1/3) to obszary leśne, na których prowadzone jest także gospodarcze wykorzystanie lasów (pozyskanie grubizny). Warto także zauważyć, że środkowo-zachodnia oraz północna część gminy są obszarami bardzo ważnymi z punktu widzenia pełnienia funkcji ekologicznych i jako takie - powinny podlegać ochronie przed przekształceniami i antropopresją. Gmina posiada dosyć korzystne predyspozycje dla rozwoju niektórych funkcji turystyczno-wypoczynkowych; działalności te jednak jak dotąd rozwinięte są bardzo słabo.

Podstawowym czynnikiem kształtującym strukturę gminy jest zróżnicowanie fizjograficzne - część południowa, wschodnia i zachodnia położone są w strefie wysoczyzny morenowej o zróżnicowanej rzeźbie, miejscami pokrytej polami sandrów, natomiast pozostała – centralna i północna - część gminy należy do strefy krajobrazu dolinnego, w niewielkich częściach z polami wydm na terasach nadzalewowych.

W najbardziej ogólnym ujęciu – pod względem morfologii - gmina dzieli się na 5 jednostek:

- centralna – obejmująca strefę doliny Gąsawki
- północna – obejmująca częściowo zalesioną strefę doliny Noteci
- wschodnia – obejmująca w większości zalesioną strefę sandru
- zachodnia – obejmująca w większości zalesioną strefę wysoczyzny i sandru
- południowa – obejmująca strefę wysoczyzny morenowej falistej o dobrej przydatności glebowej dla rozwoju rolnictwa

Poszczególne strefy, ze względu na szczegółowe uwarunkowania i wewnętrzne zróżnicowania, można podzielić na mniejsze jednostki. Tereny leżące na wysoczyźnie mają charakter leśno-rolniczo-osadniczy, przy czym warunki glebowe i przydatność dla rolnictwa są różne, a uwagę zwraca silne zalesienie. Tereny leżące w dolinie mają także charakter rolniczo-osadniczo-leśny, przy czym bardzo duży jest udział terenów zielonych na gruntach organicznych. Gospodarka rolna ma tu charakter bardziej ekstensywny. Znaczna część tego obszaru prezentuje sporą wartość przyrodniczą (tworzą lokalne i ponadlokalne ciągi ekologiczne).

Ten ogólny podział leżał u podstaw planowania polityki przestrzennej i dalszego rozwoju gminy.

PROCESY ROZWOJU ZAGOSPODAROWANIA - MIEJSCOWE PLANY ZAGOSPODAROWANIA PRZESTRZENNEGO

Od wielu lat podstawą rozwoju przestrzennego gminy są miejscowe plany zagospodarowania przestrzennego, których gmina – na tle innych gmin województwa – posiada stosunkowo dużo. Na uwagę zasługuje dosyć wysoki stopień pokrycia w mieście – obowiązują tu plany mają zarówno charakter porządkujący (adaptacja istniejącego zagospodarowania), jak też wyznaczają tereny rozwoju mieszkalnictwa (zwłaszcza zabudowa realizowana w ostatnich latach odbywała się na podstawie mpzp) i funkcji gospodarczych. Bardzo duża powierzchnia gminy powoduje, że niezwykle trudne jest uzyskanie w pełni satysfakcjonującego pokrycia obszaru planami. Niemniej jednak, podejmowane są działania i zwłaszcza w obszarach wzmoczonej presji, plany są sporządzane sukcesywnie. Poniżej przedstawiono wykaz obowiązujących miejscowych planów zagospodarowania przestrzennego. Konsekwencją dużej presji inwestycyjnej jest przewaga planów w części północnej, gdzie presja w kierunku rozwoju zabudowy jest najwyższa.

Duża presja inwestycyjna powoduje, że wciąż duża liczba przedsięwzięć jest realizowana na podstawie decyzji o warunkach zabudowy.

Tabela. Obowiązujące MPZP na terenie miasta (stan – lipiec 2013)

LP	Nazwa planu	Nr uchwały Rady Miejskiej w Szubinie	Data	Nazwa Dziennika	Nr Dziennika / Pozycja	Data publikacji
1	Zmiany w miejscowym planie szczegółowym zagospodarowania przestrzennego terenów przemysłowo – składowych w Szubinie.	IV/34/99	24.02.1999 r.	Dz. Urz. Woj. Kuj. – Pom.	47 1013	27.07.2001 r.
2	Zmiany w miejscowym planie ogólnym zagospodarowania przestrzennego miasta Szubin.	IV/40/99	24.02.1999 r.	Dz. Urz. Woj. Kuj. – Pom.	40 334	28.06.1999 r.
3	Miejscowy plan zagospodarowania przestrzennego terenu Biała Struga w rejonie ul. E. Orzeszkowej w Szubinie.	X/108/99	10.12.1999 r.	Dz. Urz. Woj. Kuj. – Pom.	12 69	29.02.2000 r.
4	Miejscowy plan zagospodarowania przestrzennego terenów zabudowy mieszkaniowej części działki nr 268/6 w Szubinie.	XIV/150/2000	26.04.2000 r.	Dz. Urz. Woj. Kuj. – Pom.	39 348	12.07.2000 r.
5	Miejscowy plan zagospodarowania przestrzennego działek nr 1105 i 1106 przy ul. Łabiszyńskiej w Szubinie.	XXIX/276/2001	31.10.2001 r.	Dz. Urz. Woj. Kuj. – Pom.	11 219	06.03.2002 r.
6	Miejscowy plan zagospodarowania przestrzennego terenu między Białą Strugą a ulicami Kcyńską i Winnicą w Szubinie, gm. Szubin.	XXXVII/341/2002	09.10.2002 r.	Dz. Urz. Woj. Kuj. – Pom.	133 2575	18.11.2002 r.
7	Miejscowy plan zagospodarowania przestrzennego działek nr 1639/2, 1640/2, 1640/3, 1640/4 i 1640/5 położonych w Szubinie przy ul. Kcyńskiej.	V/50/03	24.04.2003 r.	Dz. Urz. Woj. Kuj. – Pom.	75 1147	13.08.2003 r.
8	Miejscowy plan zagospodarowania przestrzennego terenu działek nr 750, 751, 752, 753, 754, 755, 756, 757, 758, 788 i 791 w Szubinie.	VII/60/03	26.06.2003 r.	Dz. Urz. Woj. Kuj. – Pom.	175 2850	31.12.2003 r.
9	Miejscowy plan zagospodarowania przestrzennego działki nr 815 w Szubinie.	IX/74/03	23.10.2003 r.	Dz. Urz. Woj. Kuj. – Pom.	87 1631	25.07.2005 r.
10	Miejscowy plan zagospodarowania przestrzennego terenu przy ul. Ludowego Wojska Polskiego w Szubinie obejmującego część działki nr 728/13 oraz działki nr 728/2, 727/4, 727/5 i 730/4.	IX/77/03	23.10.2003 r.	Dz. Urz. Woj. Kuj. – Pom.	15 157	16.02.2004 r.
11	Miejscowy plan zagospodarowania przestrzennego terenów rejonu ulic Kcyńskiej, Leśnej i Pałuckiej w Mieście Szubinie i Szubinie Wsi.	IX/79/03	23.10.2003 r.	Dz. Urz. Woj. Kuj. – Pom.	15 159	16.02.2004 r.
12	miejscowy plan zagospodarowania przestrzennego terenu położonego w rejonie ulic Wiejskiej, Wyspiańskiego, Kochanowskiego, Nakielskiej, Browarnej i Glinicy w Szubinie.	IX/78/03	23.10.2003 r.	Dz. Urz. Woj. Kuj. – Pom.	15 158	16.02.2004 r.
13	Miejscowy plan zagospodarowania przestrzennego terenu w rejonie ulicy Kcyńskiej w Szubinie.	XVII/124/08	14.02.2008 r.	Dz. Urz. Woj. Kuj. – Pom.	71 1178	13.05.2008 r.
14	Zmiana miejscowego planu zagospodarowania przestrzennego terenu położonego w rejonie ulic Wiejskiej, Wyspiańskiego, Kochanowskiego, Nakielskiej, Browarnej i Glinicy w Szubinie	LII/424/10	30.09.2010 r.	Dz. Urz. Woj. Kuj. – Pom.	64 435	15.03.2011r.

15	Miejscowy plan zagospodarowania przestrzennego dla centralno – zachodniej części miasta Szubina, gmina Szubina	XXX/231/13	07.02.2013 r.	Dz. Urz. Woj. Kuj. – Pom.	-	857	15.02.2013 r.
16	Miejscowy plan zagospodarowania przestrzennego dla północno – zachodniej części miasta Szubina	XXX/236/13	07.02.2013 r.	Dz. Urz. Woj. Kuj. – Pom.	-	858	15.02.2013 r.
17	Miejscowy plan zagospodarowania przestrzennego dla terenów dzielnicy przemysłowo – usługowej w południowej części miasta Szubina	XXXIV/267/13	20.06.2013 r.	Dz. Urz. Woj. Kuj. – Pom.	-	2313	02.07.2013 r.

Źródło: Opracowanie własne

Tabela. Obowiązujące MPZP na obszarach wiejskich gminy (stan – lipiec 2013)

LP	Nazwa planu	Nr uchwały Rady Miejskiej w Szubinie	Data	Nazwa Dziennika	Nr Dziennika / Pozycja	Data publikacji
1	Zmiany w miejscowym planie ogólnym zagospodarowania przestrzennego gminy Szubin, miejscowy plan zagospodarowania przestrzennego działek nr 43 i nr 50 we wsi Zamość.	XX/143/96	26.06.1996 r.	Dz. Urz. Woj. Bydg.	19 88	08.08.1996 r.
2	Zmiana w miejscowym planie ogólnym zagospodarowania przestrzennego gminy Szubin dz. nr 76/47 i 76/48 w Kołaczkowo.	XXIII/173/96	30.10.1996 r.	Dz. Urz. Woj. Bydg.	60 234	29.11.1996 r.
3	Zmiany w miejscowym planie ogólnym zagospodarowania przestrzennego gminy Szubin.	IV/39/99	24.02.1999 r.	Dz. Urz. Woj. Kuj. – Pom.	40 333	28.06.1999 r.
4	Miejscowy plan zagospodarowania przestrzennego terenów zabudowy mieszkaniowej w Turze gm. Szubin.	IV/42/99	24.02.1999 r.	Dz. Urz. Woj. Kuj. – Pom.	28 193	28.04.1999 r.
5	Miejscowy plan zagospodarowania przestrzennego działki nr 258/22 w Szkocji gm. Szubin.	VI/78/99	28.04.1999 r.	Dz. Urz. Woj. Kuj. – Pom.	44 383	16.07.1999 r.
6	Miejscowy plan zagospodarowania przestrzennego terenów zabudowy mieszkaniowej w Żurczynie gm. Szubin.	VII/90/99	30.06.1999 r.	Dz. Urz. Woj. Kuj. – Pom.	93 1035	17.12.1999 r.
7	Miejscowy plan zagospodarowania przestrzennego terenu zabudowy jednorodzinnej we wsi Wąsosz.	IX/107/99	25.10.1999 r.	Dz. Urz. Woj. Kuj. – Pom.	6 38	31.01.2000 r.
8	Miejscowy plan zagospodarowania przestrzennego terenów mieszkaniowych obejmujących teren działek nr 20/1, 21/3 we wsi Małe Rudy, oraz działkę nr 541/8 we wsi Rynarzewo w gm. Szubin.	XIV/148/2000	26.04.2000 r.	Dz. Urz. Woj. Kuj. – Pom.	57 470	25.08.2000 r.
9	MPZP terenów zabudowy mieszkaniowej z dopuszczeniem usług działki nr 201 w Szubinie Wsi.	XIV/151/2000	26.04.2000 r.	Dz. Urz. Woj. Kuj. – Pom.	39 349	12.07.2000 r.
10	Miejscowy plan zagospodarowania przestrzennego terenów zabudowy mieszkaniowej z dopuszczeniem usług części wsi Wąsosz.	XIV/153/2000	26.04.2000 r.	Dz. Urz. Woj. Kuj. – Pom.	39 351	12.07.2000 r.
11	Miejscowy plan zagospodarowania przestrzennego terenów zabudowy mieszkaniowej działki nr 51 w Zamościu.	XIV/154/2000	26.04.2000 r.	Dz. Urz. Woj. Kuj. – Pom.	39 352	12.07.2000 r.
12	Miejscowy plan zagospodarowania przestrzennego terenu zabudowy usługowej obejmujący działkę nr 351/2 w Rynarzewie.	XXVIII/271/20 01	19.09.2001 r.	Dz. Urz. Woj. Kuj. – Pom.	30 513	01.06.2001 r.
13	Miejscowy plan zagospodarowania przestrzennego terenu eksploatacji kruszywa, zabudowy mieszkaniowej i rekreacyjnej w Żurczynie, gmina Szubin.	XXVIII/271/20 01	19.09.2001 r.	Dz. Urz. Woj. Kuj. – Pom.	11 216	06.03.2002 r.
14	Miejscowy plan zagospodarowania przestrzennego terenu działek nr 59/3 i 59/4 w Żurczynie, gmina Szubin.	XXXIV/318/20 02	24.04.2002 r.	Dz. Urz. Woj. Kuj. – Pom.	69 1451	21.06.2002 r.
15	Miejscowy plan zagospodarowania przestrzennego terenu „POLNA I” w Rynarzewie obejmującego działkę nr 498/4.	XXXIV/319/20 02	24.04.2002 r.	Dz. Urz. Woj. Kuj. – Pom.	69 1452	21.06.2002 r.
16	Miejscowy plan zagospodarowania przestrzennego terenu zabudowy letniskowej w Kornelinie gm. Szubin.	XXXVI/333/20 02	28.08.2002 r.	Dz. Urz. Woj. Kuj. – Pom.	119 2421	25.10.2002 r.
17	Miejscowy plan zagospodarowania przestrzennego działki nr 20/9 w Starym Jaruzynie.	XXXVI/334/20 02	28.08.2002 r.	Dz. Urz. Woj. Kuj. – Pom.	119 2422	25.10.2002 r.
18	Miejscowy plan zagospodarowania przestrzennego terenu działek nr 262/3 i 263 w Turze, gm. Szubin.	XXXVII/339/20 02	09.10.2002 r.	Dz. Urz. Woj. Kuj. – Pom.	133 2573	18.11.2002 r.

Studium uwarunkowań i kierunków zagospodarowania przestrzennego gminy Szubin – Uwarunkowania zagospodarowania przestrzennego

31

19	Miejscowy plan zagospodarowania przestrzennego terenu działek nr 47/1, 47/3, 50/1, 50/2, 50/4 i 51 w Szubinie Wsi.	XXXVII/340/2002	09.10.2002 r.	Dz. Urz. Woj. Kuj. – Pom.	133	2574	18.11.2002 r.
20	Miejscowy plan zagospodarowania przestrzennego terenu działki nr 124/5 położonej we wsi Kołaczkowo, gm. Szubin.	IV/30/03	13.02.2003 r.	Dz. Urz. Woj. Kuj. – Pom.	46	753	15.05.2003 r.
21	Miejscowy plan zagospodarowania przestrzennego terenu działki nr 277/1 położonej we wsi Szkocja, gm. Szubin.	IV/31/03	13.02.2003 r.	Dz. Urz. Woj. Kuj. – Pom.	46	754	15.05.2003 r.
22	Miejscowy plan zagospodarowania przestrzennego terenu działek nr 227/8 i 227/17 położonych we wsi Szkocja, gm. Szubin.	IV/32/03	13.02.2003 r.	Dz. Urz. Woj. Kuj. – Pom.	46	755	15.05.2003 r.
23	Miejscowy plan zagospodarowania przestrzennego terenu działki nr 78/8 we wsi Samokłęski Małe, gm. Szubin.	IV/34/03	13.02.2003 r.	Dz. Urz. Woj. Kuj. – Pom.	46	756	15.05.2003 r.
24	Miejscowy plan zagospodarowania przestrzennego terenu części wsi Zamość, gm. Szubin.	IV/35/03	13.02.2003 r.	Dz. Urz. Woj. Kuj. – Pom.	46	757	15.05.2003 r.
25	Miejscowy plan zagospodarowania przestrzennego terenu działek nr 95/1, 98/17, 256/2, 256/3 i 256/4 w Kołaczkowie Gmina Szubin.	IX/75/03	23.10.2003 r.	Dz. Urz. Woj. Kuj. – Pom.	15	155	16.02.2004 r.
26	Miejscowy plan zagospodarowania przestrzennego terenu działki nr 273/3 LP w Zamościu.	IX/83/03	23.10.2003r.	Dz. Urz. Woj. Kuj. – Pom.	15	160	16.02.2004
27	Miejscowe plany zagospodarowania przestrzennego terenów w Gminie Szubin, we wsi Słonawy, obejmujących część działki nr 264/3, obręb geodezyjny Słonawy, oraz we wsi Szaradowo, obejmujących działkę nr 54/2 i część działki nr 147/1, obręb geodezyjny Szaradowo.	IX/76/03	23.10.2003 r.	Dz. Urz. Woj. Kuj. – Pom.	15	156	16.02.2004 r.
28	Miejscowy plan zagospodarowania przestrzennego „Osiedla Przylesie” w Rynarzewie Gmina Szubin.	XXXIV/281/06	16 .02. 2006 r.	Dz. Urz. Woj. Kuj. – Pom.	37	614	17.03.2006 r.
29	Miejscowy plan zagospodarowania przestrzennego terenu działki nr 247 w miejscowości Wąsosz.	XVII/125/08	14.02.2008 r.	Dz. Urz. Woj. Kuj. – Pom.	71	1179	13.05.2008 r.
30	Miejscowy plan zagospodarowania przestrzennego terenu części działki nr 263 w miejscowości Tur.	XVII/126/08	14.02.2008 r.	Dz. Urz. Woj. Kuj. – Pom.	71	1180	13.05.2008 r.
31	Miejscowy plan zagospodarowania przestrzennego terenów zabudowy mieszkaniowej z dopuszczeniem usług w Rynarzewie.	XXVII/189/08	27.11.2008 r.	Dz. Urz. Woj. Kuj. – Pom.	15	326	24.02.2009 r.
32	Miejscowy plan zagospodarowania przestrzennego terenu działek nr: 52/9, 52/14, 52/15, 52/16, 52/17, 52/18 położonych pomiędzy drogą gminną – 091024C, a drogą powiatową – 1952 w miejscowości Kowalewo, gmina Szubin.	XL/303/09	24.09.2009 r.	Dz. Urz. Woj. Kuj. – Pom.	8	107	15.01.2010 r.
33	Miejscowy plan zagospodarowania przestrzennego terenu zabudowy mieszkaniowej i usługowej pomiędzy ulicami Strażacką i Polną w Rynarzewie.	XLIV/331/09	30.12.2009r.	Dz. Urz. Woj. Kuj. – Pom.	64	701	31.03.2010r.
34	Miejscowy plan zagospodarowania przestrzennego terenu przyległego do ulic: Rzemieślniczej, Grzybowej, Jagodowej, Jarzębinowej i Przemysłowej we wsi Zamość, gmina Szubin	LIII/444/10	04.11.2010 r.	Dz. Urz. Woj. Kuj. – Pom.	118	988	23.05.2011r.
35	Miejscowy plan zagospodarowania przestrzennego dla terenów zalewowych we wsi Zamość, gmina Szubin	LIII/445/10	04.11.2010 r.	Dz. Urz. Woj. Kuj. – Pom.	120	1013	26.05.2011r.
36	Miejscowy plan zagospodarowania przestrzennego terenu dz. nr 43/10 w Żurczynie, gmina Szubin	XVIII/136/12	08.03.2012 r.	Dz. Urz. Woj. Kuj. – Pom.	-	1099	14.05.2012 r.
37	Miejscowy plan zagospodarowania przestrzennego części wsi Rynarzewo i Małe Rudy, gmina Szubin	XXI/155/12	29.05.2012 r.	Dz. Urz. Woj. Kuj. – Pom.	-	1303	15.06.2012 r.
38	Miejscowy plan zagospodarowania przestrzennego dla terenu obejmującego część wsi Kowalewo i Słupy	XLVII/353/14	15.05.2014 r.	Dz. Urz. Woj. Kuj. – Pom.	-	1649	26.05.2014 r.
39	Miejscowy plan zagospodarowania przestrzennego dla południowej części wsi Zamość, gmina Szubin	XLVIII/373/14	18.06.2014	Dz. Urz. Woj. Kuj. – Pom.	-	1914	27.06.2014

Źródło: Opracowanie własne

OGRANICZENIA I MOŻLIWOŚCI ROZWOJU OSADNICTWA

Rozwój przestrzenny gminy należy ocenić na podstawie występujących uwarunkowań, możliwości i ograniczeń rozwojowych poszczególnych jednostek osadniczych.

Istniejąca sieć osadnicza gminy w zasadzie poza glebami wysokich klas oraz ewentualnym występowaniem gruntów nieprzydatnych do zabudowy ze względu na wysoki poziom wód gruntowych w sąsiedztwie istniejącej zabudowy (sytuacja ta miejsce stosunkowo rzadko, ale dotyczy np. m. Rynarzewo), nie posiada istotnych barier które ograniczałyby ich rozwój terenowy (przestrzenny). Mniejsze znaczenie mają tereny o niekorzystnych warunkach hydrogeologicznych, bariery fizycznogeograficzne oraz linie komunikacyjne.

Większość wsi posiada znaczące możliwości rozwojowe w ramach istniejącej zwartej zabudowy wsi, w formie zabudowy uzupełniającej, wypełniającej niezainwestowane przestrzenie. Rozwój tego typu zabudowy jest najbardziej pożądanym ze względów ekonomicznych, ekologicznych i związanych z racjonalizacją zarządzania gminą (realizacja zadań własnych).

Istniejące osadnictwo w formie zabudowy siedliskowej rozproszonej, a także liczne małe miejscowości należy uznać za zjawisko niekorzystne pod względem ekonomicznym i przestrzennym.

PREDYSPOZYCJE DLA ROZWOJU WIELOFUNKCYJNEGO

Przeprowadzona analiza stanu i uwarunkowań środowiska pozwala na określenie predyspozycji dla rozwoju poszczególnych funkcji i rodzajów działalności.

Osadnictwo

Gmina zamieszkiwana jest przez dosyć dużą liczbę ludności, jest też miejscem atrakcyjnym dla migracji, a rola tego czynnika w związku z położeniem w bliskości Bydgoszczy może w kolejnych latach wzrastać. Z tych powodów zapotrzebowanie na nowe tereny mieszkaniowe będzie rosło. Optymalnym rozwiązaniem z punktu widzenia zagospodarowania przestrzeni, minimalizowania oddziaływania na środowisko, ale także zaspokajania potrzeb mieszkańców w zakresie usług publicznych i infrastruktury (tzw. zadania własne) jest rozwój lub zagęszczanie zagospodarowania w ramach miejscowości (co jest zresztą obserwowane na terenie gminy). W większości miejscowości istnieją rezerwy terenowe pozwalające na zwiększenie liczby mieszkańców o kilkanaście lub kilkadziesiąt procent, jednak ze względów społecznych i ekonomicznych uzasadniony jest rozwój przede wszystkim największych miejscowości (koncentracja zaludnienia w celu skupienia jak największej części mieszkańców w największych miejscowościach).

W planowaniu rozwoju gminy uwzględniać należy przede wszystkim ochronę wód powierzchniowych oraz podziemnych – w dużej części gminy są one silnie podatne na zanieczyszczenia.

Dla gminy Szubin w latach 70-tych wykonano opracowanie fizjograficzne w ramach którego przeanalizowano również predyspozycje dla rozwoju osadnictwa. Pomimo upływu ponad 30 lat, opracowanie ze względu na charakter analizowanych zagadnień, wykazuje ponadczasowość i może być stosowane także obecnie jako pomocnicze dla szczegółowych analiz dla poszczególnych miejscowości. Przy ocenie przydatności terenu dla rozwoju osadnictwa brano pod uwagę następujące zagadnienia:

- warunki litologiczne i nośność gruntów
- warunki występowania wód gruntowych
- lokalne warunki klimatyczne
- rzeźbę terenu, w tym zarówno nachylenie terenu, jak i ekspozycję
- przydatność rolniczą gleb
- warunki zaopatrzenia w wodę

W zasadzie większość terenów położonych na wysoczyźnie, ale także wybrane tereny leżące na sandrze, są wskazywane jako przydatne dla rozwoju osadnictwa. Dla niektórych wskazuje się ograniczenia wynikające z

wysokiej przydatności gleb uzasadniającej ich wykorzystanie dla produkcji rolnej lub też lokalnie występujące duże spadki terenu (ponad 10%).

Na terenach określanych jako niewskazane dla rozwoju osadnictwa zazwyczaj kumuluje się kilka niekorzystnych cech. Takimi obszarami są przede wszystkim tereny pradoliny, gdzie występuje zarówno płytkie zaleganie wód gruntowych (najczęściej płycej, niż 2 m ppt), jak też gorsze warunki nośności gruntu, ale także niezbyt korzystny mikroklimat. Innym rodzajem terenów nieprzydatnych jest strefa krawędziowa wysoczyzny, gdzie występują zbyt duże spadki terenu.

W ocenie przydatności terenu dla rozwoju osadnictwa wykonywanej w latach 70-tych brano pod uwagę także warunki zaopatrzenia w wodę – obecnie uwarunkowanie to można w praktyce pominąć.

Rolnictwo

Gmina wykazuje zróżnicowane, choć co najwyżej przeciętne warunki rozwoju rolnictwa. Najkorzystniejsze warunki występują w części południowo-zachodniej i południowej, gdzie na wysoczyźnie morenowej na podłożu z gliny wykształciły się gleby brunatne. W środkowo-północnej oraz północnej części gminy (na północ od Szubina) oprócz gleb wykształconych na podłożu gliny jest także duży udział gleb piaskowych, co powoduje iż ich przydatność rolnicza jest generalnie znacznie słabsza choć zróżnicowana (mozaika gleb). W rozległych dolinach Noteci, Gąsawki i Białej Strugi istnieją predyspozycje przede wszystkim dla prowadzenia gospodarki hodowlanej, ze względu na korzystne warunki prowadzenia użytków zielonych, uprawy zbożowe czy pastewne możliwe po przeprowadzeniu regulacji stosunków wodnych; nieliczne tu gleby mineralne to przede wszystkim słabej jakości gleby piaskowe.

Dla gminy Szubin w latach 70-tych wykonano opracowanie fizjograficzne w ramach którego przeanalizowano również predyspozycje dla rozwoju rolnictwa. Pomimo upływu ponad 30 lat, opracowanie ze względu na charakter analizowanych zagadnień, wykazuje ponadczasowość i może być stosowane także obecnie jako pomocnicze dla analizy tego zagadnienia. Przy ocenie przydatności terenu dla potrzeb rolnictwa brano pod uwagę następujące zagadnienia:

- warunki glebowe (pochodzenie, typ gleb, profil glebowy)
- stosunki wilgotnościowe w glebie
- lokalne warunki klimatyczne
- rzeźbę terenu, w tym zarówno nachylenie terenu, jak i ekspozycję.

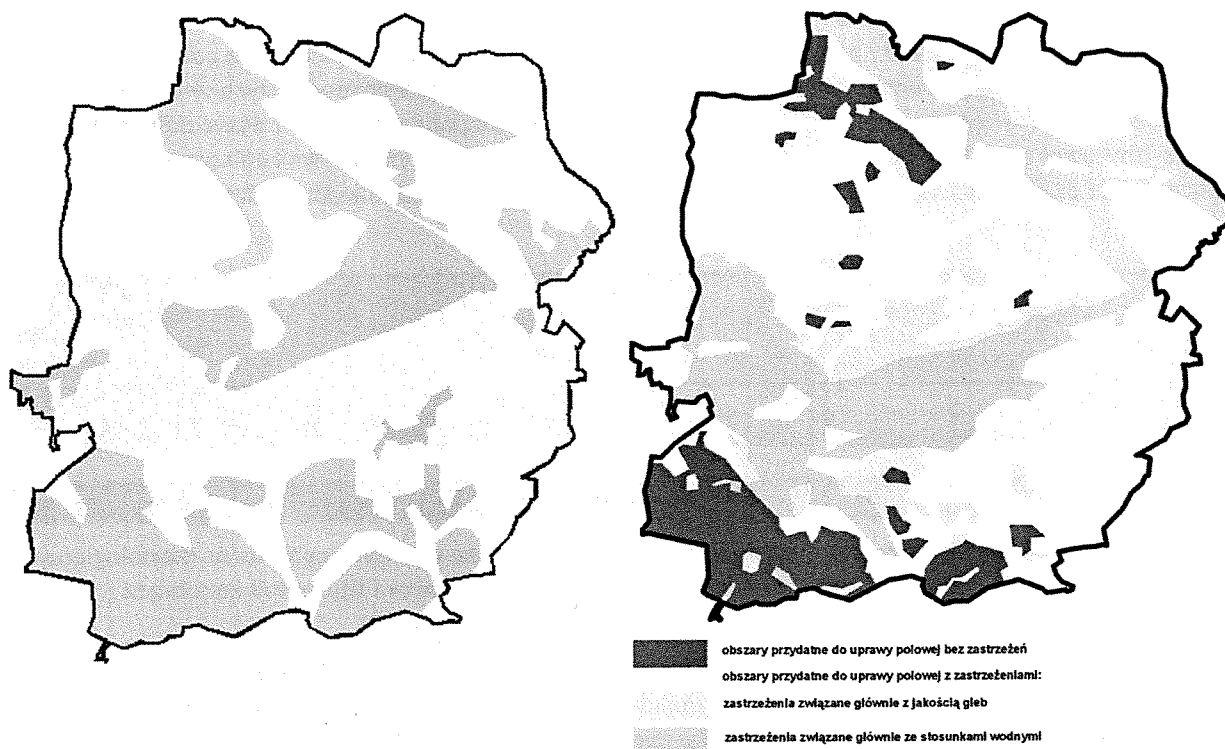
Rolniczą przestrzeń podzielono tu na 3 kategorie:

- obszary przydatne dla upraw polowych bez zastrzeżeń
- obszary przydatne dla upraw polowych z zastrzeżeniami (wydzielono tu kategorię obszarów leżących na wysoczyźnie i obszarów leżących w pradolinie)
- obszary o bardzo małej przydatności (wskazane ich wykorzystanie pozarolnicze lub zalesienie).

Wśród głównych czynników ograniczających wykorzystanie terenów dla potrzeb rolnictwa wskazywano:

- niską przydatność rolniczą gleb, wykluczającą niektóre rodzaje upraw
- złe warunki wodne (gleby okresowo zbyt suche lub zbyt wilgotne)
- konieczność stosowania kłopotliwych zabiegów agrotechnicznych
- uzależnienie powodzenia upraw od rozkładu i wielkości opadów
- lokalnie także rzeźbę terenu (zwłaszcza w strefie krawędziowej wysoczyzny).

Ze względu na specyficzne warunki gmina predestynowana jest do pewnych specjalistycznych kierunków produkcji rolnej, które powinny uzupełniać tradycyjne rolnictwo – np. do rozwoju agroturystyki, rekreacji i pewnych nieuciążliwych działalności gospodarczych.



Rysunek. Obszary wskazywane jako korzystne (ze względu na litologię oraz warunki hydrogeologiczne) dla rozwoju osadnictwa – dla niektórych z obszarów wskazuje się ograniczenia związane z lokalnie dużymi spadkami terenu lub z dobrą przydatnością gleb.

Źródło: Mapa oceny warunków fizjograficznych dla osadnictwa, GEOPROJEKT

Rysunek. Obszary wskazywane jako przydatne do uprawy polowej

Źródło: Mapa oceny warunków fizjograficznych dla rolnictwa, GEOPROJEKT

Turystyka i rekreacja

Gmina nie wykazuje wybitnych walorów dla rozwoju turystyki i rekreacji. O jej relatywnie małej atrakcyjności przyrodniczej świadczy między innymi położenie zdecydowanej większości obszaru gminy poza systemem obszarów chronionych. Także walory kulturowe gminy nie należą do szczególnie cennych.

Atrakcyjna dla turystyki jest przede wszystkim południowa część gminy z kilkoma dużymi jeziorami. Dużym potencjalnym walorem jest także rzeka Noteć, dla której podejmowane są działania zmierzające do wykreowania produktu turystycznego związanego z krajoznawstwem i turystyką wodną – jest to potencjalna szansa turystycznej aktywizacji całej doliny Noteci. Walorami gminy, są także: urozmaicona rzeźba terenu, występowanie kompleksów leśnych, relatywnie dobry stan środowiska. Ze względu na położenie w bliskości Bydgoszczy, gmina będzie poddawana coraz silniejszej presji związanej z penetracją lasów, jak też wypoczynkiem w zabudowie ogrodów działkowych.

Podstawowymi rodzajami turystyki i rekreacji, które mogą być rozwijane na terenie gminy ze względu na obecne tu walory i predyspozycje przyrodnicze, są: agroturystyka, turystyka pobytowa, turystyka rowerowa, turystyka wędrówkowa, turystyka kwalifikowana - wodna, turystyka kwalifikowana – wędkarstwo, edukacja ekologiczna.

Przedsiębiorczość

Gmina nie posiada zasadniczych przeszkód dla rozwoju działalności gospodarczych. Jest już obecnie obszarem, który w związku z bliskością Bydgoszczy podlega przyspieszonej urbanizacji, przejawiającej się także w rozwoju przedsiębiorczości (zwłaszcza w północnej części gminy). W dalszym rozwoju tego typu działalności, uwzględniać należy przede wszystkim ochronę wód powierzchniowych oraz podziemnych – jest to najważniejsze uwarunkowanie dla prowadzenia wszelkich działalności gospodarczych w gminie. Główne miejscowości leżą w zasadzie poza obszarami szczególnie cennymi przyrodniczo i są dość dobrze dostępne w sieci drogowej znaczenia wojewódzkiego. Także ze względów poza przyrodniczych celowe jest rozwijanie i koncentracja działalności gospodarczych przede wszystkim w największych miejscowościach.

UWARUNKOWANIA WYNIKAJĄCE ZE STANU ŚRODOWISKA, W TYM STANU ROLNICZEJ I LEŚNEJ PRZESTRZENI PRODUKCYJNEJ, WIELKOŚCI I JAKOŚCI ZASOBÓW WODNYCH ORAZ WYMOGÓW OCHRONY ŚRODOWISKA, PRZYRODY I KRAJOBRAZU KULTUROWEGO

GEOLOGIA I UKSZTAŁTOWANIE TERENU

Gmina charakteryzuje się dużą różnorodnością rzeźby terenu oraz występujących form morfologicznych. Leży na styku 2 zdecydowanie różnych pod względem morfogenetycznym i fizjonomii krajobrazu jednostek fizyczno-geograficznych – rozległej pradoliny oraz obszarów wysoczyznowych.

Morfogeneza gminy związana jest z działalnością zlodowacenia fazy poznańskiej i pomorskiej. Na terenie gminy spotyka się dwie formy różniące się zasadniczo genezą – większą część gminy zajmuje rozległa dolina erozyjna, która w późniejszym okresie została zasypana w wyniku procesów fluwioglacjalnych (ablacja lądolodu) utworami sandrowymi, które z kolei w późniejszym okresie w znacznej części zostały pokryte utworami eolicznymi (pola wydmore); drugą z form są utwory akumulacji lodowcowej w postaci pól wysoczyzn. Obydwie formy różnią się rzeźbą terenu, warunkami hydrogeologicznymi i hydrologicznymi, litologią i rodzajem pokrywy glebowej, a w konsekwencji także sposobem zagospodarowania (a zwłaszcza leśnym lub rolnym wykorzystaniem).

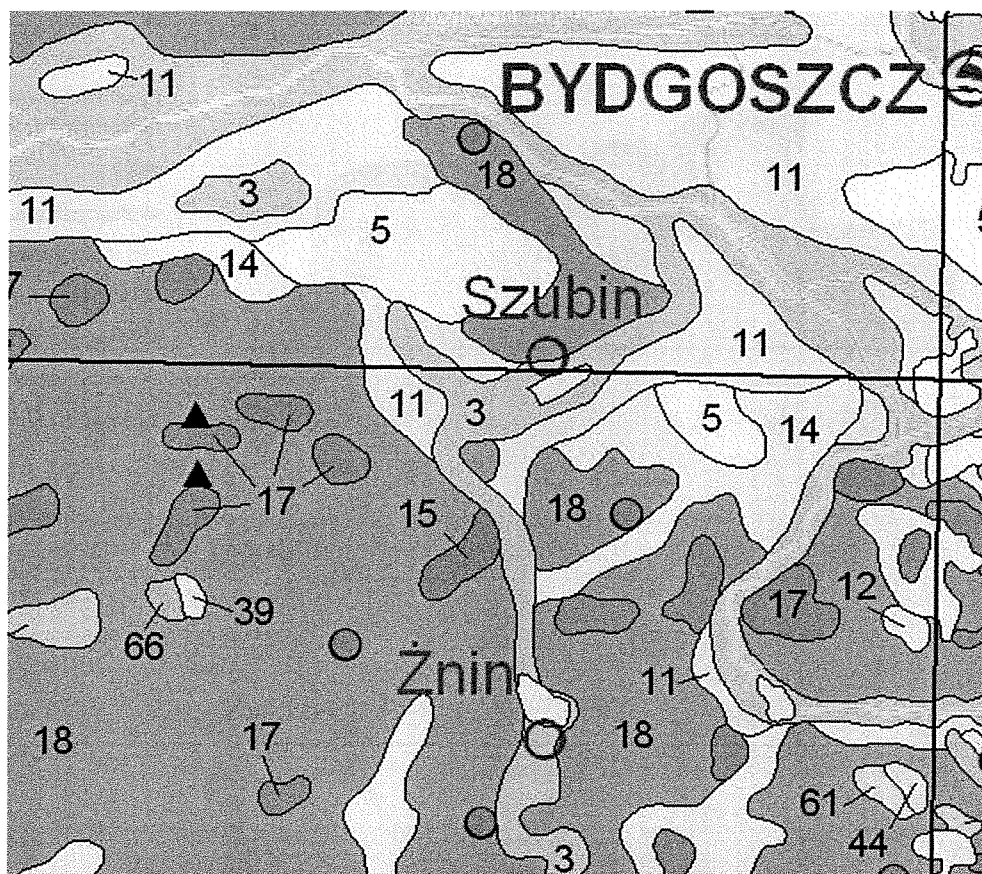
Różna geneza form implikuje zróżnicowanie morfologiczne – rzeźba terenu jest najłatwiej dostrzegalnym dowodem różnic. Obszary związane z akumulacją rzeczną, które w gminie zajmują bardzo duże powierzchnie głównie w rozległych dolinach Gąsawki i Noteci charakteryzują się rzeźbą równinną o bardzo małych nachyleniach terenu i z tylko pojedynczymi niewielkimi wyniesieniami terenu (piaski rzeczne lub piaski eoliczne). Rzeźba związana z wysoczyzną ma charakter równinny lub lekko falisty, a najbardziej zróżnicowana jest rzeźba pól wydmy, gdzie częstym zjawiskiem są różnice względne wysokości rzędu kilku-kilkunastu metrów na odcinku kilkudziesięciu metrów.

Rzeźba części północno-wschodniej gminy jest wybitnie równinna – jest to równina akumulacyjna Noteci. Zbudowana jest w części bliższej rzece z piasków, żwirów, torfów i namułków, a w dalszej odległości – z piasków, żwirów i mułków rzecznych. Identyczny charakter i pochodzenie ma część środkowa (związana z doliną Gąsawki).

Część północno-zachodnia zbudowana jest z glin zwałowych oraz piasków i żwirów lodowcowych – są to osady typowe dla moreny dennej. W części zachodniej tej jednostki gliny przykryte są piaskami eolicznymi, częściowo w formie pól wydmy (ta część gminy jest zalesiona), natomiast na wschodzie morena denna pozostaje odkryta – w tej części zresztą rzeźba ma charakter znacznie bardziej równinny (równina morenowa), a jej urozmaiceniem są głównie niewielkie dolinki erozyjne (w strefie zbocza dolin Noteci i Gąsawki) oraz niewielkie dolinki wytopiskowe, lub też formy wypukłe – zwłaszcza pagóry kemów (zbudowane z piasków i żwirów) a także wał ozu (na południe od Godzimierza).

Część południowo-wschodnia zbudowana jest z utworów akumulacji wodnolodowcowej oraz akumulacji rzecznej – są to przede wszystkim piaski i żwiry. Częściowo utwory te są pokryte piaskami eolicznymi, często

w postaci wydm dających duże urozmaicenie rzeźby. Ta część gminy jest silnie zalesiona (co jest zapewne skutkiem bardzo słabej przydatności rolniczej tego typu podłoża), a podobny charakter (lasy oraz pola wydymowe) powoduje wrażenie silnego podobieństwa do części północno-zachodniej, mimo, że jak wykazano wcześniej geneza rzeźby tych części gminy jest całkowicie odmienna.



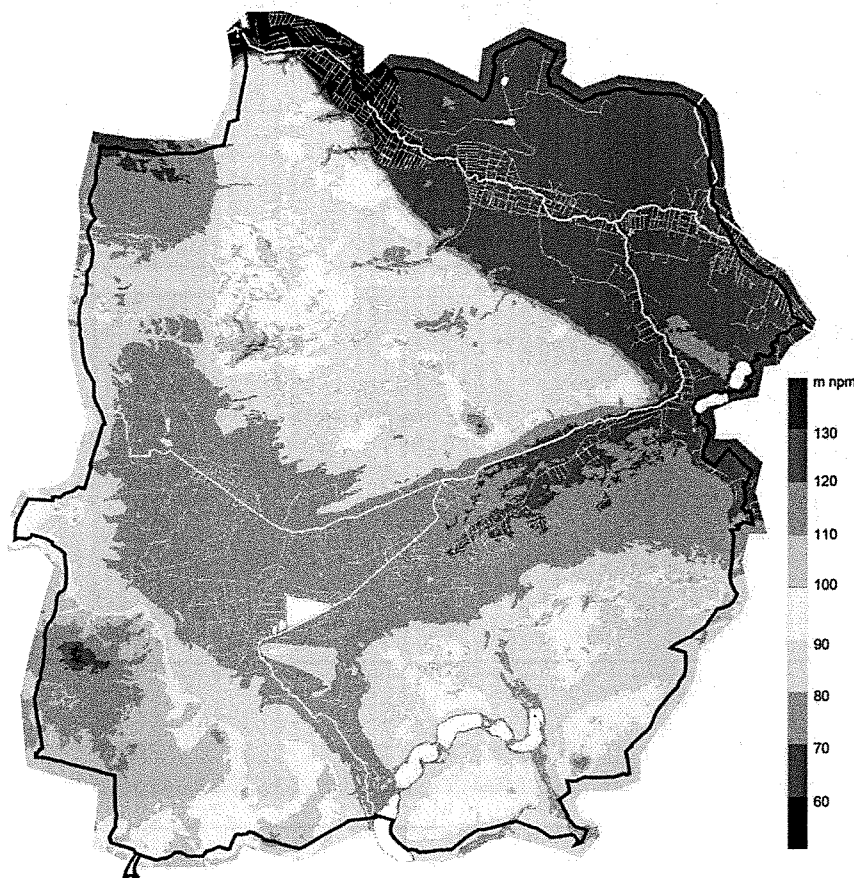
Rysunek. Fragment mapy geologicznej dla okolic gminy (oryginał w skali 1:500 000)

Objaśnienia: 3–piaski, żwiry, mady rzeczne oraz torfy i namuły, 5–piaski eoliczne, lokalnie w wydmach, 11–piaski, żwiry i mułki rzeczne, 12–piaski i mułki jeziorne, 14–piaski i żwiry sandrowe, 15–piaski i mułki kemów, 17–żwiry i piaski, głązy i gliny moren czołowych, 18–gliny zwałowe, ich zwietrzliny oraz piaski i żwiry lodowcowe, 39–iły, mułki, piaski, żwiry z węglem brunatnym, 66–zlepieńce, piaskowce, mułowce, wapienie, dolomity, gipsy, sole kamienne

Rzeźba południowo-zachodniej części gminy jest związana z akumulacją lodowcową. Jest to wysoczyzna lodowcowa zbudowana z gliny zwałowej fazy leszczyńskiej z pagórami kemów fazy poznańsko-dobrzyńskiej. Jeden z takich kemów - na zachód od Królikowa – stanowi najwyższą kulminację na terenie gminy. W tej części gminy spotyka się także (ok. Zalesia, pogranicze z gminą Kcynia) pagór moreny czołowej fazy poznańsko-dobrzyńskiej. Rzeźba terenu tej części gminy jest miejscami silnie urozmaicona – zwłaszcza pomiędzy Królikowem a Zalesiem (przejście od form wypukłych – pagórów morenowych, do nisko położonej doliny Gąsawki – różnica wysokości przekracza tu 70 metrów na niewielkim odcinku. Ponadto w strefie krawędziowej wysoczyzny liczne są małe dolinki erozyjne i denudacyjne, lokalnie urozmaicające rzeźbę.

Hipsometria gminy jest dosyć silnie zróżnicowana i ściśle związana z opisaną wcześniej genezą rzeźby. Rozległa część północno-wschodnia leży na wysokości 60-70 m npm. Niewielka skrajnie północna część – najniższej położona część gminy - leży nieco poniżej 60 m npm, a najniższy punkt – jest nim lustro Noteci w miejscu gdzie opuszcza ona gminę – leży na wysokości nieco poniżej 58 m npm. Rozległa środkowa część gminy – związana z dolinami Gąsawki oraz Białej Strugi, leży na wysokości 70-80 m npm. Tę samą wysokość ma także skrajnie północno-zachodnia część gminy. Część północna gminy leży na wysokości ponad 80 m npm, przy czym rozległe fragmenty (głównie pola wydymowe pomiędzy Niedźwiadami a Słonawami oraz kem na północ od Szubina) leżą wyżej – ponad 90 m npm z kulminacjami przekraczającymi

110, 120 a nawet w jednym miejscu 130 m npm. Wysokość 125,6 m npm osiąga pagór kemu koło Szubina (najwyższy punkt stanowiący dominantę wysokościową w tej części gminy nazwany „Dziewiczą Górą”), a wysokość 130,2 m npm osiąga jedna z wydym leżących na zachód od Grzecznej Panny.



Rysunek. Schemat hipsometrii gminy

Źródło: Opracowanie ekofizjograficzne do „Studium uwarunkowań i kierunków zagospodarowania przestrzennego gminy Szubin”

Część południowo-wschodnia – leżąca na południe od doliny Gąsawki przekracza wysokość 80 m npm, przy czym pola wydymowe leżą na wysokości ponad 90 m npm, a kulminacje wydym przekraczają 100, a nawet 110 m npm. Rzeźbę terenu tej części gminy bardzo urozmaica rynną leżących tu jezior – Sobiejuskiego, Żędowskiego, Wąsoskiego, Skrzyńki, Gąbińskiego – lustro ich wody leży na wysokości nieco poniżej 80 m npm wskutek czego wysokości względne przekraczają tu 20, a miejscami nawet 30 m na niewielkich odcinkach. Warto zauważyć, że jeziora te są dosyć głębokie – maksymalna głębokość j. Żędowskiego wynosi 29, j. Wąsoskiego – 25, a j. Gąbińskiego – 19 m.

Najwyżej położona jest południowo-zachodnia część gminy. Leży na wysokości ponad 90 m npm, przy czym znaczne jej fragmenty powyżej 100 m npm, a okolice Chraplewa i Królikowa – na wysokości ponad 110 m npm. Na zachód od Królikowa znajduje się najwyższy położony punkt w gminie – jest to kulminacja kemu mająca 137,6 m npm.

Zdecydowana większość gminy leży więc na wysokości 60-90 m npm i ma równinną lub mało zróżnicowaną rzeźbę. Duże zróżnicowanie rzeźby typowe jest tylko dla wybranych części gminy. Ekstremalne wysokości wynoszą prawie 58 oraz prawie 138 m npm, a więc różnica wysokości sięga 80 m.

KLIMAT

Według klasyfikacji regionów klimatycznych Polski przeprowadzonej przez W. Okołowicza, gmina leży w „subregionie kujawskim”. Dla podregionu klimatycznego wyznaczonego dla obszaru, w którym leży gmina określa się następujące podstawowe wyznaczniki klimatu: dużo dni pochmurnych, najmniejszy opad w Polsce, „przejściowość” klimatu. Szczegółowe parametry charakteryzujące klimat, są następujące:

- opady atmosferyczne, wynoszą ok. 500 mm, z czego ponad połowa (ok. 300-350 mm) przypada na półrocze letnie
- średnie temperatury roczne wynoszą ok. 7,5-8°C przy czym w lipcu przekraczają 18°C a w styczniu wynoszą ok. -3°C.
- okres wegetacyjny trwa 210-220 dni
- lato trwa przeciętnie ok. 90 dni
- zima trwa przeciętnie ok. 85 dni
- średnia liczba dni mroźnych wynosi ok. 35, natomiast bardzo mroźnych (gdy temperatura maksymalna nie przekracza -10°C wynosi 2-3),
- średnia liczba dni gorących wynosi 35, a dni upalnych (z temperaturą ponad 30°C) od 4 do 6,
- liczba dni pogodnych wynosi ok. 40,
- liczba dni chmurnych wynosi ok. 125,
- pokrywa śnieżna występuje w okresie trwającym ok. 70 dni,
- przeciętne roczne usłonecznienie wynosi 1500-1600 godzin,
- notuje się przewagę wiatrów zachodnich, w następnej kolejności południowo-zachodnich, w dalszej kolejności północno-zachodnich.

Zróznicowanie rzeźby terenu, a przede wszystkim znaczne powierzchnie o dużej wilgotności, powodują na terenie gminy lokalne modyfikacje klimatu. Przede wszystkim znacznie częstsze będą mgły. Z tych samych powodów należy się spodziewać w okresie jesienno-wiosennym zastoisk zimnego powietrza, a w okresie letnim nieco łagodniejszego przebiegu pogody (niższe temperatury maksymalne, wyższa wilgotność powietrza). Zróznicowana rzeźba terenu powoduje także w zależności od kierunku ekspozycji modyfikacje mikroklimatu (dłuższe zaleganie śniegu, gorsze/lepsze nasłonecznienie, anomalia aerosanitarne, itp.)

GLEBY I PRZYDATNOŚĆ ROLNICZA GRUNTÓW

Zagadnienie, zarówno w aspekcie przyrodniczym, jak i wykorzystania rolniczego, zostało scharakteryzowane w części Studium dotyczącej uwarunkowań rozwoju gospodarki.

LASY

Lasy i grunty leśne zajmują powierzchnię ok. 11 tys. ha, czyli ok. 1/3 powierzchni gminy (jest to wskaźnik znacząco wyższy od przeciętnej wojewódzkiej). Położone są w kilku kompleksach – z których na uwagę zasługują 3: na północ od Szubina, na południowy-wschód od Szubina oraz na północy gminy - na prawym brzegu Noteci. Wszystkie te lasy są fragmentami większych kompleksów rozciągających się także w sąsiednich gminach. Ponadto w południowo-zachodniej, stosunkowo najmniej zalesionej części gminy znajduje się kilka mniejszych powierzchni zajętych przez lasy.

Pod względem administracyjnym lasy na terenie gminy należą do Nadleśnictwa Szubin (na południowo-zachód od Noteci) i Nadleśnictwa Bydgoszcz (mniejsza część na północny-wschód od Noteci).

W drzewostanie zdecydowanie dominuje sosna zajmująca ok. 90% powierzchni leśnej, dosyć duży jest udział dębu – ok. 6-7%, zaznaczają się też olsza, brzoza i jesion. Według typów siedliskowych, dominuje bór świeży (ok. 70%), następnie bór mieszany świeży (ok. 20%), las mieszany świeży, las świeży i bór suchy (łącznie ok. 10%).

Znaczna część lasów na terenie gminy pełni funkcje ochronne. Zauważalnym i narastającym problemem jest degradacja i dewastacja lasów wynikająca z antropopresji, związanej z bliskością Bydgoszczy – lasy na terenie gminy są atrakcyjne dla penetracji turystycznej i rekreacyjnej. Miejscowa ludność (ze względu na mniejszą liczbę) w zasadzie nie powoduje nadmiernej antropopresji.

Na terenie gminy istnieją przesłanki do znacznych dolesień. Niska przydatność rolnicza gruntów w połączeniu z lokalnymi uwarunkowaniami szczegółowymi, predestynują rozległe obszary gminy do zalesienia, jako optymalnej zarówno pod względem ekologicznym ale także gospodarczym, formy zagospodarowania terenu.

SUROWCE MINERALNE

Gmina była w przeszłości (większość badań pochodzi sprzed 20-30 lat) miejscem licznych badań mających na celu identyfikację zasobów surowcowych. Istnieje bogata dokumentacja potwierdzająca prowadzenie prac, które nie zakończyły się wykryciem surowców. Z dokumentacji Geologa Wojewódzkiego wynika, iż w połowie lat 80-tych surowce były eksploatowane w kilkunastu odkrywkach na terenie gminy. Wydobywano głównie surowce pospolite (przede wszystkim piaski o różnej gramaturze) – na potrzeby zakładów (m.in. budownictwo drogowe) oraz budownictwa, częściowo w sposób zmechanizowany i zorganizowany, częściowo przez miejscową ludność bez użycia specjalistycznego sprzętu. Już wówczas część z tych wyrobisk poddawano rekultywacji lub wskazywano taką konieczność. Zidentyfikowano także złoża węgla brunatnego występujące na znacznej powierzchni w centralnej i południowej części gminy oraz w minach sąsiednich.

Informacje na temat aktualnego stanu wiedzy na temat zasobów surowcowych występujących w gminie oraz na temat prowadzonej eksploatacji, zawarto w tabelach.

Tab. Charakterystyka złóż surowców na terenie gminy

ID oraz KOD	Nazwa złoża	Kopalina	Status złoża	Pow. złoża (ha)	Uwagi
15209 KN	Dąbrówka Słupska I	Kruszywa naturalne – złoża piasków budowlanych	Złoże rozpoznane szczegółowo	6,26	Dąbrówka Słupska dz. nr 385
16287 MS	Gąbin	surowce dla prac inżynierskich - gliny i piaski do budowy zapór i obwałowań bocznych - zbiornik retencyjny Żędowo-Wąsosz.		1,92	
17695 KN	Kończakowo I	Kruszywa naturalne - piasek	złoże rozpoznane szczegółowo	18,63	
9929 KN	Kowalewo I	Kruszywa naturalne – złoża mieszanek żwirowo-piaskowych (piasek)	złoże eksploatowane okresowo	0,92	
12435 KN	Królikowo I	Kruszywa naturalne – złoża mieszanek żwirowo-piaskowych (piasek, piasek ze żwirem)	złoże rozpoznane szczegółowo	11,55	Królikowo dz. nr 528/3, 529, 530/1
17569 KN	Skórzewo	Kruszywa naturalne - piasek	złoże rozpoznane szczegółowo	11,62	
5060 KN	Słonawki	Kruszywa naturalne – piasek ze żwirem	eksploatacja złoża zaniechana	15,16	
15824 KN	Słonawki 3	Kruszywa naturalne – piasek ze żwirem	złoże rozpoznane szczegółowo	1,98	Słonawy dz. nr 264/5, Szaradowo dz. nr 54/2
16262 KN	Słonawki 4	Kruszywa naturalne – piasek ze żwirem	złoże rozpoznane szczegółowo	1,45	Słonawki dz. 271/1 i 272
2693 PC	Smolniki	Piaski kwarcowe do produkcji cegły wapienno-piaskowej - złoża piasków przem.materiałów wapienno-piaskowych (silikatowych)	złoże rozpoznane wstępnie	57,14	
15264 KN	Smolniki I	Kruszywa naturalne – złoża piasków poza	złoże rozpoznane	4,81	Smolniki. dz. nr 100/3 i 100/4

		piaskami szklarskimi	szczegółowo		
17563 KN	Smolniki MP	Kruszywa naturalne - piasek	złoże rozpoznane szczegółowo	4,33	
415 WB	Szubin	Złoże węgla brunatnych energetycznych	złoże rozpoznane wstępnie	2355,00	Złoże na terenie gmin Kcynia, Szubin, Żnin, Łabiszyn
10086 KN	Zazdrość II	Kruszywa naturalne – złoże piasków poza piaskami szklarskimi	złoże zagospodarowane	3,58	
14847 KN	Zazdrość III	Kruszywa naturalne – złoże piasków budowlanych	złoże rozpoznane szczegółowo	0,94	Zazdrość - cz. działki 25
13808 KN	Żurczyn	Kruszywa naturalne – złoże piasków budowlanych	złoże rozpoznane szczegółowo	1,71	
7739 KN	Żurczyn I	Kruszywa naturalne – złoże piasków budowlanych	złoże rozpoznane szczegółowo	6,68	
7740 KN	Żurczyn II	Kruszywa naturalne – złoże piasków budowlanych	złoże rozpoznane szczegółowo	14,19	

Źródło: Opracowanie własne na podstawie danych Państwowego Instytutu Geologicznego

Tabela. Aktualne obszary górnicze i tereny górnicze

Złoże	Teren górniczy	Obszar górniczy
Zazdrość I	jest	jest
Zazdrość II	jest	jest
Kowalewo I	jest	jest
Słonawki 3	jest	jest
Żurczyn	jest	jest
Zazdrość III	jest	jest
Słonawki 4	jest	jest
Smolniki I	jest	jest
Kołaczkowo I	brak	brak
Skórzewo	brak	brak
Smolniki MP	brak	brak

Źródło: Opracowanie własne na podstawie danych Państwowego Instytutu Geologicznego

Tabela. Złoże kruszywa na terenie gminy wg Bilansu Zasobów Kopalni i Wód Podziemnych w Polsce (wg stanu na 31 XII 2013 r.)

Nazwa złoże	Stan zagospodarowania	Zasoby geologiczne bilansowe w tys. ton	Zasoby przemysłowe w tys. ton	Wydobycie w tys. ton
	E – eksploatowane R – zasoby rozpoznane szczegółowo Z – wydobycie zostało zaniechane T – złoże zagospodarowane, eksploatowane okresowo P - złoże o zasobach rozpoznanych wstępnie M - złoże skreślone z bilansu zasobów w roku sprawozdawczym	(pzb - pozabilansowe)		
	węgiel brunatny			
Szubin	P	Tylko pzb.	-	-
	piaski i żwiry			
Dąbrówka Słupska I	R	1139	-	-
Kołaczkowo I	1)			
Kowalewo I	T	57	57	-
Królikowo I*	R	2089	-	-
Skórzewo	1)			
Słonawki*	Z	963	-	-
Słonawki 1*	M	-	-	-

Studium uwarunkowań i kierunków zagospodarowania przestrzennego gminy Szubin – Uwarunkowania zagospodarowania przestrzennego

41

Słonawki 2*	M	-	-	-
Słonawki 3*	R	241	-	-
Słonawki 4*	R	85	-	18
Smolniki I	R	1536	1536	-
Smolniki MP	1)			
Zazdrość II	E	325	276	11
Zazdrość III	R	53	-	-
Żurczyn	R	166	-	-
Żurczyn I	R	465	-	-
Żurczyn II	R	830	-	-
piaski kwarcowe do produkcji cegły wapienno-piaskowej				
Smolniki	P	4969,20	-	-
surowce dla prac inżynierskich				
Gąbin	R	84	-	-

* złożo zawierające piasek ze żwirem 1) złożo nie wykazywane w Bilansie Zasobów Kopalini i Wód Podziemnych w Polsce za rok 2013

WODY POWIERZCHNIOWE I PODZIEMNE

Wody powierzchniowe

System hydrologiczny gminy jest dosyć złożony. Gmina w całości leży w zlewni Noteci, jednak poszczególne jej części odwadniane są do różnych zlewni cząstkowych. Rzeka Noteć płynie przez teren gminy na stosunkowo niedługim odcinku w północno-wschodniej części gminy, gdzie na niewielkim odcinku – stanowi fragment granicy gminy. Rzeka Noteć za pomocą zlewni bezpośredniej odwadnia część północno-zachodnią i północną gminy. Znaczna część gminy – odwadniana jest przez dopływ Noteci – Gąsawkę. Rzeka ta wpływa na teren gminy od południa (przepływa przez jezioro Sobiejuskie) następnie kieruje się na północny-zachód, północny-wschód i na północ, aż do Rynarzewa, gdzie uchodzi do Noteci. Dolina Gąsawki jest terenem równinnym i silnie wilgotnym (miejscami podmokłym). Na wysokości Szubina Gąsawka przyjmuje lewy dopływ – Białą Strugę. Rzeka ta ma rozległą zlewnię obejmującą zachodnią i północno-zachodnią część gminy (w zlewni tej leży także siedziba gminy; właśnie w Szubinie Biała Struga wpada do Gąsawki). Częściowo dolina Białej Strugi jest podmokła i pocięta licznymi kanałami. Należy tu wymienić głównie system kanałów na bazie tzw. Kanału Poprzecznego (na północ od wsi Słupy) – system ten łączy zlewnie Gąsawki i Białej Strugi. Poniżej Szubina – na wysokości Kołaczkowa, Noteć przyjmuje niewielki prawy dopływ – Czarny Rów. Południowo-wschodnia część gminy odwadniana jest do leżących tu dużych jezior – Gąbińskiego, Wąsoskiego, Skrzyński.

Przez bardzo niewielki północny fragment gminy przepływa (częściowo stanowiąc jej granicę) Kanał Górnonotecki – jest to sztucznie wykonany w końcu XIX wieku kanał (liczący łącznie prawie 25 km), którego celem było zarówno usprawnienie żeglugi i skrócenie połączenia z Bydgoszczą na południe, jak też zasilanie w wodę Kanału Bydgoskiego. Na Kanale funkcjonuje kilka śluz, a krajobraz otoczenia Kanału ma charakter antropogeniczny.

Południowo-środkowa część gminy charakteryzuje się występowaniem znacznej ilości rowów melioracyjnych i kanałów. Jest to teren wybitnie równinny o znacznej wilgotności podłoża. Leży w zlewniach Gąsawki, Białej Strugi i Czarnego Rowu. W okolicach miejscowości Słupy znajdują się też sztuczne stawy rybne.

Znaczne tereny w gminie są słabo odwadniane lub też mają charakter bezodpływowy, gdzie przeważa infiltracja, a nie spływ (związane jest to zarówno z ich pagórkowatą rzeźbą z licznymi zagłębieniami, jak też charakterem podłoża – głównie piaszczystym, związanym genetycznie z wydłami) – dotyczy to zwłaszcza dużych 3 obszarów: zalesionego obszaru sandru na północny-zachód od Szubina (teoretycznie położonego w zlewni Białej Strugi), zalesionego obszaru sandrowego na południowy-wschód od Szubina (teoretycznie zlewnia Czarnego Rowu, ale także częściowo zlewnia Jeziora Wąsoskiego i Jeziora Gąbińskiego, a w części wschodniej – także Gąsawki) oraz położonego na wysoczyźnie terenu na południowy-zachód od Szubina

(okolice Królikowa i Retkowa – jest to teoretycznie pogranicze zlewni Rawki i Gąsawki). W przypadku opisywanych terenów sieć hydrologiczna jest bardzo uboga, a charakter rzeźby terenu wskazuje, że wyznaczenie działów wodnych ma charakter wyłącznie orientacyjny (działy wodne na niektórych odcinkach są niepewne), a duże powierzchnie są rzeczywiście bezodpływowe (spływ do dolinek i zagłębień bezodpływowych).

Najważniejszą pod względem hydrologicznym rzeką na terenie gminy jest Noteć. Jest to rzeka o liczącej się w skali kraju długości (388 km) i dużej powierzchni dorzecza (ok. 17 tys. km). Jest największym dopływem Warty. Odcinek biegnący przez teren gminy zalicza się do jej środkowego biegu (jest położony ok. 150 km od źródła) i jest nazywany Notecią Rynarzewską. Przeciętny przepływ na Noteci na wysokości gminy wynosi ok. 12-15 m³ na sekundę. Rzeka w przeszłości była intensywnie wykorzystywana do transportu, wskutek czego na praktycznie całym przebiegu przez teren województwa była poddawana zabiegom hydrotechnicznym, czego efektem są między innymi sztuczne kanały służące usprawnieniu żeglugi (np. Górnonotecki).

Gąsawka jest lewobocznym dopływem Noteci. Ma długość prawie 57 km i odwadnia obszar o powierzchni 590,3 km². Wypływa z jeziora bez nazwy położonego na zachód od jeziora Głębocek Wielki. W gminie Szubin znajduje się dolny i ujściowy odcinek cieku. W swoim górnym i środkowym biegu Gąsawka przepływa przez szereg jezior, z których największe to (w większości poza gminą Szubin): Żnińskie Duże (431,6 ha), Żnińskie Małe (135,1 ha), Oćwieckie (141,3 ha), Weneckie (131,7 ha), Sobiejuskie (118,0 ha) i Biskupińskie (116,6 ha).

Biała Struga odwadnia obszar o powierzchni 112,3 km² (leżący praktycznie w całości na terenie gminy). W górnym biegu łączy się ze zlewnią Kcynki poprzez rowy melioracyjne. Uchodzi do Gąsawki w Szubinie. W dolnym biegu jest odbiornikiem ścieków socjalno-bytowych z m.in. okolicznych posesji.

Tabela. Podstawowe parametry jezior w gminie Szubin

Jezioro	Powierzchnia (ha)*		Wysokość lustra wody (m n.p.m)	Objętość (tys. m ³)	Głębokość średnia (m)	Głębokość maksymalna (m)	Typ ***
	I*	II*					
Gąbińskie	42,0	48,3	77,2	3353,4	6,9	18,5	ROS
bez nazwy (k. Stanisławki)	2,5						MOS
bez nazwy (w Kołaczku)	2,2						MS
Meszno	28,5	29,3	66,1	320,3	1,1	2,0	
Bagno	25,0	24,8	66,0	336,9	1,4	2,5	MOS
bez nazwy (na pd od Słonaw)	1,4						
Sobiejuskie****	113,5	118,0	77,0	5855,7	5,0	10,9	
Żędowskie	62,5	64,8	77,1	6366,9	9,8	29,5	MOS
bez nazwy (znane jako Dępel)	1,0						
Wąsoskie	57,5	58,0	77,0	7009,0	12,1	25,3	ROS
bez nazwy (na pn. od Szubina)	1,0						
Skrzynka	18,5	20,2	77,1	1678,2	8,3	15,1	MOS

Wszystkie dane według opracowania „Jeziora województwa kujawsko-pomorskiego”

*Powierzchnia: I – wg Choińskiego (Katalog jezior Polski) – pomiar z mapy w skali 1:50 000; II – wg Choińskiego (Katalog jezior Polski) – dane Instytutu Rybactwa Śródlądowego

*** typ jeziora: R – rynnowe, M – morenowe, O – odpływowe, B – bezodpływowe, G – na glinie

**** tylko w części na terenie gminy

Uwagę zwraca występowanie w gminie kilku jezior. Są one skoncentrowane w części południowej i stanowią część większego systemu jezior rynnowych, rozciągającego się na południe w gminach Żnin i Gąsawa (gdzie zresztą jeziora są znacznie większe od tych spotykanych w gminie Szubin), także jeziorność (czyli udział jezior w ogólnej powierzchni) w tych gminach jest znacznie wyższa. Wskaźnik ten dla gminy Szubin jest oceniany na poniżej 1%, podczas gdy w sąsiadującej gminie Żnin jest to 5-6% (warto jednak zauważyć, że sąsiednie gminy Kcynia i Nakło prezentują jeszcze niższy wskaźnik, a Łabiszyn i Białe Błota lokują się w tym samym przedziale co gmina Szubin. Największe jeziora – poza Sobiejuskim (ok. 120 ha) leżącym tylko częściowo na terenie gminy - zajmują powierzchnie ok. 40-60 ha (Żędowskie, Wąsoskie, Gąbińskie), czyli wśród jezior spotykanych w województwie są raczej niewielkie lub ledwie z pogranicza jezior średniej wielkości (dla porównania należące do większych w województwie jezioro Żnińskie Duże zajmuje powierzchnię ponad 420

ha). Jeziora w gminie należą do dwóch typów genetycznych: wypełniają one rynny polodowcowe (Gąbińskie, Wąsoskie) i cechują się dużymi głębokościami, bądź zagłębienia w morenie dennej i doliny wytopiskowe (Żędowskie). Jeziora o tej drugiej genezie cechują się mniej wydłużonym, a bardziej zbliżonym do owalnego, kształtem oraz znacznie mniejszymi głębokościami (choć są wyjątki czego dowodzi jezioro Żędowskie głębokie na 29 m) – są też w większym stopniu podatne na zarastanie linii brzegowej.

Podstawowe informacje na temat jezior przedstawiono w tabeli.

Największe jeziora zaliczane są do „wędkarskich”, a do jezior „turystycznych” – posiadających predyspozycje dla rozwoju turystyki. 4 największe jeziora zaliczone są do 2 kategorii obejmującej akweny o przeciętnej przydatności.

Wody w gminie pełnią też ważne funkcje ekologiczne – podmokłe tereny doliny Gąsawki oraz stawy w ok. Słupów są ostoją ptactwa.

Obszary zmeliorowane w gminie zajmują ponad 6,6 tys. ha, w tym zmeliorowane grunty orne - niespełna 3,3 tys. ha, a zmeliorowane użytki rolne - nieco ponad 3,3 tys. ha.

Na terenie gminy Szubin występują publiczne wody powierzchniowe rzeka Gąsawka, Biała Struga, Czarny Rów, wymienione w Rozporządzeniu Rady Ministrów z dnia 17.12.2002 r. (Dz. U. Nr 16 poz. 149) w sprawie śródlądowych wód powierzchniowych lub ich części stanowiących własność publiczną, w stosunku do których Marszałek Województwa Kujawsko-Pomorskiego wykonuje prawa właścicielskie. Na obszarze gminy występują urządzenia melioracji szczegółowej - rowy, rurociągi i sieć drenarska.

Długość rowów melioracji szczegółowych wynosi 404 km, a długość rurociągów melioracji szczegółowych - 16,7 km. Zdrenowane użytki zielone zajmują powierzchnię 2,9 tys. ha. Stawy rybne zajmują powierzchnię 285 ha.

Pierwszy poziom wód gruntowych

Warunki występowania pierwszego poziomu wód gruntowych są zasadniczo zróżnicowane na: występujące w pradolinie i występujące na wysoczyźnie. W pierwszym przypadku pierwszy poziom wód gruntowych występuje płycej niż 2 m ppt, a często nawet płycej niż 1 m ppt i jest ściśle związany z wahaniami stanu rzek – zmienność roczna może wynosić nawet 1 m. Podobna sytuacja ma miejsce na terasach zalewowych oraz na eolicznych wzniesieniach w pradolinie. Wody gruntowe w tej strefie są bardzo podatne na zanieczyszczenia. Są to tereny o warunkach bardzo niesprzyjających budownictwu. Na wysoczyźnie wody gruntowe zalegają zazwyczaj na głębokości przynajmniej 2 m ppt, a często głębiej. Wyjątek stanowią bezodpływowe zagłębienia, gdzie lokalnie występują znacznie płycej. W zależności od lokalnych warunków mogą występować wody „wierzchówkowe” (w przewarstwieniach piaszczysto-żwirowych). W zagłębieniach bezodpływowych wahania tego poziomu bywają znaczne i zależą np. od wielkości opadów, roztopów, itp. – występują często na głębokości do 2 m ppt. Wody te są podatne na zanieczyszczenia i w pewnych okolicznościach mogą stanowić problem w gospodarce rolnej ze względu na zbyt duże zawilgocenie gleby.

Wody podziemne

Wody podziemne w utworach czwartorzędowych w pradolinie występują w 2 poziomach – na głębokościach 10-30 m oraz 30 – 70 m, a na wysoczyźnie – na głębokości 30-70 m. Badania prowadzone w latach 60-tych i 70-tych wskazywały jednak na konieczność uzdatniania wody ze względu na podwyższone stężenie żelaza oraz manganu. Południowo-zachodnia część gminy (okolice Kowalewa, Królikowa, Słupów, Zalesia) oraz część południowo-wschodnia (z Gąbinem) znajdują się w zasięgu obszaru pozbawionego poziomu eksploatacyjnego w utworach czwartorzędowych.

Istnieje także możliwość eksploatacji wód trzeciorzędowych z głębokości 100-150 m, jednak mogą one być zasolone.

Mapa „Warunki występowania wód podziemnych” wskazuje, iż na terenie gminy występują 2 zasadniczo różne rodzaje uwarunkowań związanych z izolacją pierwszego poziomu wodonośnego. Granica pomiędzy nimi jest pochodną genezy form morfologicznych, stąd pokrywa się z zasięgiem wysoczyzny morenowej oraz pradolinie. Część gminy pokryta utworami akumulacji lodowcowej (gliny zwałowe) cechuje się znacznie

lepszą izolacją, podczas gdy część związana z akumulacją rzeczną w pradolinie (nawet jeśli została później pokryta utworami eolicznymi) – izolacją znacznie słabszą:

a) część zachodnia i centralna gminy - charakteryzuje się następującymi parametrami:

- izolacja pierwszego poziomu wodonośnego – średnia i dobra
- stopień zagrożenia w warunkach naturalnych – słabo i praktycznie nie zagrożone
- miąższość utworów słaboprzepuszczalnych – powyżej 10, a nawet powyżej 40 metrów

b) północno-wschodnia oraz południowo-wschodnia część gminy, a także niewielki skrajnie północno-zachodni fragment, charakteryzują się następującymi parametrami:

- izolacja pierwszego poziomu wodonośnego – słaba
- stopień zagrożenia w warunkach naturalnych – średniozagrożone
- miąższość utworów słaboprzepuszczalnych – 2 do 10 metrów

Rozległa środkowo-zachodnia część gminy pokrywająca się z dolinami Gąsawki i Strugi Białej oraz systemem łączących kanałów (jest to obszar położony w wieloboku wyznaczonym przez Szubin – Kowalewo – Królikowo – Zalesie – Słonawy – Szubin) określany jest jako „obszar źródliskowy” i wymagana jest jego szczególna ochrona przed zanieczyszczeniami.

Gmina leży w obszarze występowania Głównych Zbiorników Wód Podziemnych:

- północna część (w pewnym uproszczeniu jej zasięg jest zbliżony do zasięgu pradoliny Noteci – w strefie tej leżą między innymi Samokłęski, Niedźwiady, Rynarzewo) leży w strefie zbiornika zaliczonego do kategorii Obszarów Najwyższej Ochrony. Jest on oznaczony jako Nr 138 Pradolina Toruń – Eberswalde. Jest to zbiornik w utworach czwartorzędowych. Ogólna powierzchnia wynosi 2100 km². Średnia głębokość ujęcia 30 m, szacunkowe zasoby dyspozycyjne - 400 tys. m³ na dobę. Bardzo istotny jest fakt bardzo słabej lub wręcz braku izolacji powierzchniowej zbiornika, a więc duża podatność na zanieczyszczenia.
- bardzo niewielka południowa część gminy (w okolicach J. Sobiejuskiego) leży w strefie zbiornika zaliczonego do kategorii Obszarów Wysokiej Ochrony – jest to zbiornik określany jako Nr 143 Subzbiornik Inowrocław – Gniezno. Znajduje się w utworach trzeciorzędowych. Ogólna powierzchnia – ok. 200 km². Średnia głębokość ujęcia 120 m, szacunkowe zasoby dyspozycyjne – ok. 96 tys. m³ na dobę.

Wymienione powyżej zbiorniki są rozległe lub bardzo rozległe (zwłaszcza zbiornik 138), a ich części obejmujące gminę Szubin stanowią bardzo mały fragment ich całości.

Tereny zagrożone powodzią

Główne zagrożenie powodziowe dla terenów gminy Szubin stwarzają rzeki Noteć i Gąsawka, przy czym dla Noteci Regionalny Zarząd Gospodarki Wodnej w Poznaniu wyznaczył zasięg „terenów zagrożonych wystąpieniem powodzi o prawdopodobieństwie jednoprocetowym” (tzw. woda stuletnia). Regionalny Zarząd Gospodarki Wodnej w Poznaniu nie wyznaczył jak dotąd tego typu zasięgu dla Gąsawki.

W dolinie Noteci mają miejsce zjawiska powodziowe. Zagrożenie powodziowe na Noteci ma złożone przyczyny. Przede wszystkim należy stwierdzić, że Noteć jest rzeką uregulowaną (w XVIII – XIX wieku wykonano regulacje związane z jej wykorzystaniem transportowym) a więc jej dolina nie ma charakteru naturalnego, ale podkreślić należy, że posiada predyspozycje sprzyjające powstawaniu zagrożenia powodzią i podtopieniami. Rozległa terasa zalewowa, położona tylko nieznacznie powyżej poziomu wód w rzece, charakteryzuje się wysokim poziomem wód gruntowych i w okresach silnych opadów lub nagłego topienia

śniegów, powszechne jest powstawanie podtopień związanych z brakiem możliwości infiltracji wód (płaski charakter równiny wyklucza także sprawny spływ w kierunku rzeki). Tak więc powstawanie terenów podtopionych w dolinie Noteci jest wprawdzie ściśle związane z obecnością Noteci, ale nie musi (i najczęściej nie jest) spowodowane wylewaniem wody z koryta Noteci, a głównie brakiem możliwości odprowadzenia wód roztopowych lub opadowych. W pewnych sytuacjach ma też miejsce cofka na kanałach melioracyjnych, które opisane powyżej zjawisko „wyprowadzają” w głąb doliny („oddalają” podtopienia od samej Noteci).

Na przepływ wód Noteci ma wpływ także funkcjonowanie kilku obiektów hydrotechnicznych (śluz), które mogą być wykorzystywane do regulacji przepływów. Rzeka od dawna nie była bagrowana, co pogarsza warunki odpływu (ogranicza przepływ). Ponadto ma miejsce zrzut wód z odkrywek konińskich kopalni węgla brunatnego (np. odkrywka Tomisławice), niezbędny ze względów technologicznych funkcjonowania kopalni. Te złożone uwarunkowania wskazują, że liczne czynniki modyfikują naturalny przepływ wody w Noteci i jednoznaczne wyznaczenie strefy zagrożonej jest bardzo trudne.

STAN I ZAGROŻENIA ŚRODOWISKA. PROBLEMY EKOLOGICZNE GMINY

Gmina Szubin leży w silnie rozwiniętej części województwa, w niedużej odległości do silnych ośrodków przemysłowych, w tym także dużych emitorów różnego rodzaju zanieczyszczeń i źródeł różnego rodzaju zagrożeń dla środowiska. Warto wymienić tu zarówno Bydgoszcz, jak i Inowrocław, okolice Barcina (kombinat cementowo-wapiennicy) a nawet Nakło. Gmina Szubin nie jest postrzegana jako obszar silnie zanieczyszczony, ale ze względu na dużą powierzchnię oraz odmienny charakter poszczególnych części gminy, stan i zagrożenia środowiska są na jej terenie silnie zróżnicowane – zaznacza się zwłaszcza punktowe lub powierzchniowe występowanie pewnych zagrożeń.

Gmina nie jest przedmiotem szczegółowych badań wykonywanych przez inspekcję ochrony środowiska, co pośrednio potwierdza brak istotnych z punktu widzenia województwa (czy chociażby ponadlokalnych) zagrożeń. Niestety sposób prowadzenia pomiarów stanu środowiska i publikacji ich wyników, w dużym stopniu utrudnia charakterystykę tak małych obszarów, jakimi są poszczególne gminy – szereg danych publikowanych jest sumarycznie dla powiatów, lub też są to mechaniczne interpolacje danych zebranych w kilkudziesięciu zaledwie na terenie regionu punktach pomiarowych. Powyższe ograniczenia powodują, iż monitoring stanu środowiska jest bardzo dokładny dla poszczególnych punktów pomiarów – a te są wyznaczane zwłaszcza w miejscach szczególnie zagrożonych lub szczególnie cennych przyrodniczo. Dla pozostałych obszarów (do których zalicza się gmina Szubin) zakres dostępnych danych i informacji jest znacznie uboższy, a niektóre zagadnienia można charakteryzować prawie wyłącznie w sposób pośredni.

W wykonanej w połowie lat 90-tych „Klasyfikacji gmin pod względem występowania zagrożeń środowiska”, gmina zaliczona została do kategorii gmin „na których terenie wyniki badań nie wskazują na występowanie ponadnormatywnych zanieczyszczeń i uciążliwości, mimo stwierdzonego antropogenicznego oddziaływania”. Z powyższego powodu Wojewódzka Inspekcja Ochrony Środowiska bada jedynie wybrane aspekty stanu i zagrożeń środowiska (i to tylko w wybranych latach), a dostępność danych jest tu znacznie niższa, niż w obszarach o dużych zagrożeniach, czy silnej degradacji środowiska.

W tabeli przedstawiono potencjalny wpływ na środowisko różnego rodzaju funkcji realizowanych na terenie gminy oraz w jej sąsiedztwie.

Tabela. Potencjalny wpływ na środowisko różnego rodzaju funkcji

funkcja	potencjalne zagrożenia środowiska (przykładowe)
mieszkaniowa	wiąże się dużą koncentracją zaludnienia, ingerencją w krajobraz, generowaniem antropopresji o różnym charakterze i różnym natężeniu (zanieczyszczenia, ścieki, ruch pojazdów, niska emisja z urządzeń grzewczych, itp.)
rolnicza	w obszarach o dużej przydatności dla rolnictwa następuje jego intensywny, wielkoskalowy i wysokotowarowy rozwój, ma miejsce intensywne użytkowanie terenu, chemizacja, scalanie gruntów i likwidacja śródpolnych ostoi zwierząt produkcja o charakterze podmiejskim (warzywnictwo i sadownictwo) wiąże się z podwyższoną

	chemizacją, redukcją bioróżnorodności, a uprawy pod folią skutkują wzmożoną emisją z urządzeń grzewczych
wytwórcza (przemysłowa, rzemieślnicza)	bardzo różny charakter oddziaływań w zależności od specyfiki prowadzonych działalności, w tym: zajętość terenu, wpływ na krajobraz, generowanie różnego rodzaju zanieczyszczeń, generowanie ruchu pojazdów
wypoczynkowa (zabudowa letniskowa i działkowa)	wiąże się z bardzo dużą koncentracją zainwestowania oraz generowaniem uciążliwych oddziaływań na środowisko (odpady, ścieki, środki ochrony roślin, itp.) pozytywnym aspektem jest natomiast stwarzanie korzystnych warunków bytowania dla niektórych zwierząt (zwłaszcza ptaków) oraz urozmaicenie świata roślinnego (bogactwo gatunków na niewielkim obszarze)
komunikacyjna	hałas, zanieczyszczenia powietrza, zagrożenia dla bezpieczeństwa, znaczna zajętość terenu, tworzenie barier w ciągłości przestrzeni i środowiska przyrodniczego, skażenie gleb w sąsiedztwie
infrastruktury technicznej	zróżnicowane możliwości oddziaływań w zależności od rodzaju infrastruktury – oddziaływanie na krajobraz, możliwość skażeń w wyniku awarii, promieniowanie elektromagnetyczne, zajętość terenu, itp.
magazynowo-składowa	znaczny ruch pojazdów samochodowych (przewozy towarów), znaczna zajętość terenów, wprowadzanie zabudowy wielokubaturowej niejednokrotnie bardzo niekorzystnie oddziałującej na krajobraz

Źródło: Opracowanie własne

Najważniejszą pod względem hydrologicznym rzeką na terenie gminy jest Noteć. Jest to rzeka o liczącej się w skali kraju długości (388 km, z czego na terenie kujawsko-pomorskiego ok. 127 km) i dużej powierzchni dorzecza (ok. 17 tys. km). Jest największym dopływem Warty. Odcinek biegnący przez teren gminy zalicza się do jej środkowego biegu. Przeciętny przepływ na Noteci na wysokości gminy wynosi ok. 12-15 m³ na sekundę. Wg Raportu WIOŚ za rok 2011: Rzeka ma charakter nizinny i jest silnie przekształcona w wyniku zabiegów hydrotechnicznych. Odwadnia m.in. jeziora: Gopło, Mielno i Wolickie. Walory krajobrazowe rzeki najbardziej oddaje Obszar Chronionego Krajobrazu Łąk Nadnoteckich. Od połączenia z Kanałem Bydgoskim, rzeka wpływa do szerokiej Doliny Środkowej Noteci, która wchodzi częściowo w skład obszaru Natura 2000. Na terenie województwa Noteć przepływa przez silnie zurbanizowane i uprzemysłowione tereny Kujaw i jest odbiornikiem ścieków komunalnych i przemysłowych. Największym miastem położonym nad Notecią jest Inowrocław, który w 2011 roku odprowadził poprzez oczyszczalnię około 8,2 tys.m³/d ścieków oraz mniejsze miasta: Kruszwica - 2,2 tys. m³/d, Kościelec – 71,6 m³/d, Barcin – 1,9 tys.m³/d, Łabiszyn – 667,7 m³/d i Nakło nad Notecią – 2,4 tys. m³/d.

Rzeka jest również odbiornikiem podczyszczonych ścieków: z Inowrocławskich Zakładów Chemicznych „Soda Mątwy” S.A., „Janikosody” S.A. w Janikowie – 5,7 tys. m³/d, oraz Lafarge Cement S.A. w Piechcinie – 589 m³/d. Badania monitoringowe prowadzone w 4 punktach pomiarowych, na zamknięciach jednolitych częściach wód wykazały słaby stan ekologiczny w Kobylnikach (o czym zdecydował wynik indeksu okrzemkowego oraz umiarkowany stan ekologiczny w pozostałych przekrojach). Zlewnia Noteci to również tereny rolnicze. Oddziaływanie tego sektora widoczne jest w podwyższonych wartościach stężeń azotanów w okresie wczesnowiosennym

Noteć charakteryzuje się dość dużą zmiennością wskaźników jakości wody w ujęciu corocznym. Generalnie obserwuje się tendencję do poprawy stanu wód rzeki.

Gąsawka w roku 2009 w Rynarzewie (ujście do Noteci) notowała ocenę fizyczno-chemiczną umiarkowaną a bakteriologiczną – złą.

Rolniczy charakter gminy powoduje generowanie licznych zagrożeń pochodzących z produkcji rolnej. Jest to przede wszystkim degradujący wpływ na jakość wód – z jednej strony poprzez spływ w kierunku doliny Noteci, Gąsawki (i jezior), a z drugiej poprzez infiltrację do wód gruntowych w obniżeniach bezodpływowych na wysoczyźnie. Intensywna gospodarka rolna zubaża także bioróżnorodność, poprzez dążenia do scaleń, likwidacji zieleni śródpolnych, degradacji i w konsekwencji likwidacji oczek i cieków wodnych. Nie tylko w bezpośredniej strefie krawędziowej, ale wszędzie w rejonie wcinających się w wysoczyznę dolinek, działalność rolnicza bardzo nasila procesy erozyjne .

W kontekście potencjalnych lub rzeczywistych istotnych problemów ekologicznych, wskazać należy zwłaszcza:

- intensywny ruch komunikacyjny – zwłaszcza na drodze nr 5, należącej do najsilniej obciążonych dróg województwa
- ryzyko zanieczyszczenia Noteci, Gąsawki oraz jezior,
- ryzyko zanieczyszczenia wód gruntowych – dotyczy to zarówno rozległego systemu strefy doliny Gąsawki, doliny Noteci, jak i obniżeń bezodpływowych w części wysoczyznowej,
- zagrożenia degradacji krajobrazu związane z rozwojem obiektów stanowiących dominanty wysokościowe, zwłaszcza elektrowni wiatrowych linii elektroenergetycznych,
- wieloaspektowa degradacja zasobów środowiska (oddziaływania na różne aspekty środowiska) związana z eksploatacją surowców mineralnych (kruszyw),
- zagrożenia związane z prowadzeniem gospodarki rolnej (różne aspekty oddziaływań rolnictwa) - związane z uprawami polowymi (pojawia się tu zagrożenie zwiększonej erozji w obszarach o znacznym nachyleniu terenu, jak też zanieczyszczeń nawozami wód wskutek spływu powierzchniowego) oraz hodowlą, zwłaszcza w dużych gospodarstwach,
- zagrożenia związane z prowadzeniem pozostałych działalności gospodarczych w największych miejscowościach,
- zagrożenie niską emisją z mało wydajnych urządzeń grzewczych zainstalowanych w domostwach (zwłaszcza instalacje wykorzystujące węgiel kamienny) – problem jest zauważalny przy niesprzyjających uwarunkowaniach klimatycznych (zwłaszcza w okresie jesiennym),
- ryzyko skażenia środowiska w związku z katastrofą komunikacyjną na biegnących przez teren gminy (i przecinających wrażliwe doliny rzeczne)

OCHRONA PRZYRODY

Gmina nie należy do obszarów szczególnie cennych przyrodniczo. Jej obszar nie obejmuje żaden z parków krajobrazowych, nie utworzono tu żadnego rezerwatu przyrody, a nawet tak popularna i częsta forma ochrony, jaka jest w województwie obszar chronionego krajobrazu obejmuje jedynie niewielki fragment gminy, stanowiąc kontynuację dużo większej części położonej w sąsiedniej gminie. Udział obszarów chronionych w ogólnej powierzchni gminy jest więc bardzo mały.

Niewielki fragment południowej części gminy obejmuje Obszar Chronionego Krajobrazu Jezior Żędowskich. Został on utworzony w 1991 roku, obejmuje ciąg jezior rynnowych i sąsiadujących obszarów o łącznej powierzchni 10 km kw, z czego zdecydowana większość leży w gminie Żnin. Głównymi celami utworzenia tej jednostki, są (wg rozporządzenia nr 34/2004 wojewody kujawsko-pomorskiego z dnia 3 grudnia 2004 r. w sprawie obszarów chronionego krajobrazu w województwie kujawsko-pomorskim): „zachowanie różnorodności biologicznej siedlisk, ochrona zbiorników wód powierzchniowych (naturalnych, płynących i stojących) wraz z pasem roślinności okalającej, prowadzenie racjonalnej gospodarki leśnej, zwiększanie istniejącego stopnia pokrycia terenów drzewostanami, w szczególności na terenach porolnych tam, gdzie z przyrodniczego i ekonomicznego punktu widzenia jest to możliwe; sprzyjanie tworzeniu zwartych kompleksów leśnych o racjonalnej granicy polno-leśnej; tworzenie i utrzymywanie leśnych korytarzy ekologicznych ze szczególnym uwzględnieniem możliwości migracji dużych ssaków, ochrona typowego krajobrazu Pojezierza - jezior rynnowych - ochrona wód jezior przed zanieczyszczeniem z powodu zanikomej szaty roślinnej”.

W związku z przejęciem niektórych zadań z zakresu ochrony przyrody od Wojewody przez Samorządy Województw, aktualnie stan prawny regulują uchwały Sejmiku Województwa Kujawsko-Pomorskiego: Uchwała Nr V/79/11 z dnia 21 lutego 2011 r. oraz Uchwała Nr VI/106/11 z dnia 21 marca 2011 r. Dla OChK na terenie województwa kujawsko-pomorskiego obowiązują następujące zakazy:

- zabijania dziko występujących zwierząt, niszczenia ich nor, legowisk, innych schronień i miejsc rozrodu oraz tarlisk, złożonej ikry, z wyjątkiem amatorskiego połowu ryb oraz wykonywania czynności związanych z racjonalną gospodarką rolną, leśną, rybacką i łowiecką;
- realizacji przedsięwzięć mogących znacząco oddziaływać na środowisko w rozumieniu ustawy z dnia 3 października 2008 r. o udostępnianiu informacji o środowisku i jego ochronie, udziale społeczeństwa w ochronie środowiska oraz o ocenach oddziaływania na środowisko (nie dotyczy realizacji nowych lub rozbudowy i modernizacji istniejących przedsięwzięć, mogących znacząco oddziaływać na środowisko, dla których przeprowadzona procedura oddziaływania na środowisko wykazała brak niekorzystnego wpływu na przyrodę obszarów);
- likwidowania i niszczenia zadrzewień śródpolnych, przydrożnych i nadwodnych, jeżeli nie wynikają one z potrzeby ochrony przeciwpowodziowej i zapewnienia bezpieczeństwa ruchu drogowego lub wodnego lub budowy, odbudowy, utrzymania, remontów lub naprawy urządzeń wodnych;
- wydobywania do celów gospodarczych skał, w tym torfu, oraz skamieniałości, w tym kopalnych szczątków roślin i zwierząt, a także minerałów i bursztynu;
- wykonywania prac ziemnych trwale zniekształcających rzeźbę terenu, z wyjątkiem prac związanych z zabezpieczeniem przeciwpowodziowym lub przeciwsuwiskowym lub utrzymaniem, budową, odbudową, naprawą lub remontem urządzeń wodnych;
- dokonywania zmian stosunków wodnych, jeżeli służą innym celom niż ochrona przyrody lub zrównoważone wykorzystanie użytków rolnych i leśnych oraz racjonalnej gospodarce wodnej lub rybackiej;
- likwidowania naturalnych zbiorników wodnych, starorzeczy i obszarów wodnoblotnych;
- lokalizowania obiektów budowlanych w pasie szerokości 100 m od linii brzegów rzek, jezior i innych zbiorników wodnych, z wyjątkiem urządzeń wodnych oraz obiektów służących prowadzeniu racjonalnej gospodarki rolnej, leśnej lub rybackiej.

Część gminy leżąca w granicach OChK jest niewielka, ale obejmuje zagospodarowanie kilku miejscowości oraz tereny wykorzystywane dla celów rolniczych (dobrej jakości gleby).

Poza OChK Jezior Żędowskich, na system obszarów chronionych w gminie składają się:

a) użytki ekologiczne – Definicja użytków ekologicznych według ustawy o ochronie przyrody z dnia 16 kwietnia 2004 roku brzmi następująco: „Użytkami ekologicznymi są zasługujące na ochronę pozostałości ekosystemów, mających znaczenie dla zachowania różnorodności biologicznej - naturalne zbiorniki wodne, śródpolne i śródleśne oczka wodne, kępy drzew i krzewów, bagna, torfowiska, wydmy, płaty nieużytkowanej roślinności, starorzecza, wychodnie skalne, skarpy, kamieńce, siedliska przyrodnicze oraz stanowiska rzadkich lub chronionych gatunków roślin, zwierząt, i grzybów, ich ostoje oraz miejsca rozmnażania lub miejsca sezonowego przebywania”. Na terenie gminy ustanowiono zaledwie 3 użytki ekologiczne, wskazane w tabeli.

b) pomniki przyrody. Definicja pomników przyrody według ustawy o ochronie przyrody z dnia 16 kwietnia 2004 roku brzmi następująco „pomnikami przyrody są pojedyncze twory przyrody żywej i nieożywionej lub ich skupiska o szczególnej wartości przyrodniczej, naukowej, kulturowej, historycznej lub krajobrazowej oraz odznaczające się indywidualnymi cechami, wyróżniającymi je wśród innych tworów, okazałych rozmiarów drzewa, krzewy gatunków rodzimych lub obcych, źródła, wodospady, wywierzyska, skałki, jary, głązy narzutowe oraz jaskinie.” W gminie jest 40 pomników: obejmują one drzewa, grupy, aleje drzew różnych gatunków, często o unikatowym charakterze. Pomniki powoływane były sukcesywnie, począwszy od roku 1991 – najnowsze zostały ustanowione w roku 2009 r.