

Projekt

z dnia 29.02.2016 r. Zatwierdzony przez Burmistrza Szubina

**UCHWAŁA NR
RADY MIEJSKIEJ W SZUBINIE**

z dnia 10 marca 2016 r.

w sprawie przystąpienia do zmiany studium uwarunkowań i kierunków zagospodarowania przestrzennego gminy Szubin

Na podstawie art. 18 ust. 2 pkt 5 ustawy z dnia 8 marca 1990 r. o samorządzie gminnym (Dz. U. z 2015 r. poz. 1515, 1045 i 1890) oraz art. 9 ust. 1 w związku z art. 27 ustawy z dnia 27 marca 2003 r. o planowaniu i zagospodarowaniu przestrzennym (Dz. U. z 2015 r. poz. 199, 443, 774, 1265, 1434, 1713, 1777, 1830 i 1890), uchwała się co następuje:

§ 1. Przystąpić do sporządzenia zmiany studium uwarunkowań i kierunków zagospodarowania przestrzennego gminy Szubin uchwalonego uchwałą nr XV/132/15 Rady Miejskiej w Szubinie z dnia 5 listopada 2015 r.

§ 2. Przedmiotowa uchwała, w myśl § 8, ust. 2 Rozporządzenia Ministra Infrastruktury z dnia 28 kwietnia 2004 r. w sprawie zakresu projektu studium uwarunkowań i kierunków zagospodarowania przestrzennego gminy, jest zmianą polegającą na uzupełnieniu studium o pojedyncze ustalenia.

§ 3. Granice obszarów objętych zmianą studium określają załączniki nr 1, 1a, 1b, 1c, 1d, 1e, 1f, 1g i 1h do niniejszej uchwały.

§ 4. Orientacyjne położenie granic obszaru objętego zmianą studium wskazuje załącznik nr 2 do niniejszej uchwały.

§ 5. Wykonanie uchwały powierza się Burmistrzowi Szubina

§ 6. Uchwała wchodzi w życie z dniem podjęcia.

RADCA PRAWNY NACZELNIK WYDZIAŁU

Piotr Kozłowski
PID-1247

Zbigniew Behnke

29.02.2016

skala 1 / 5 000
obręb Szkocja

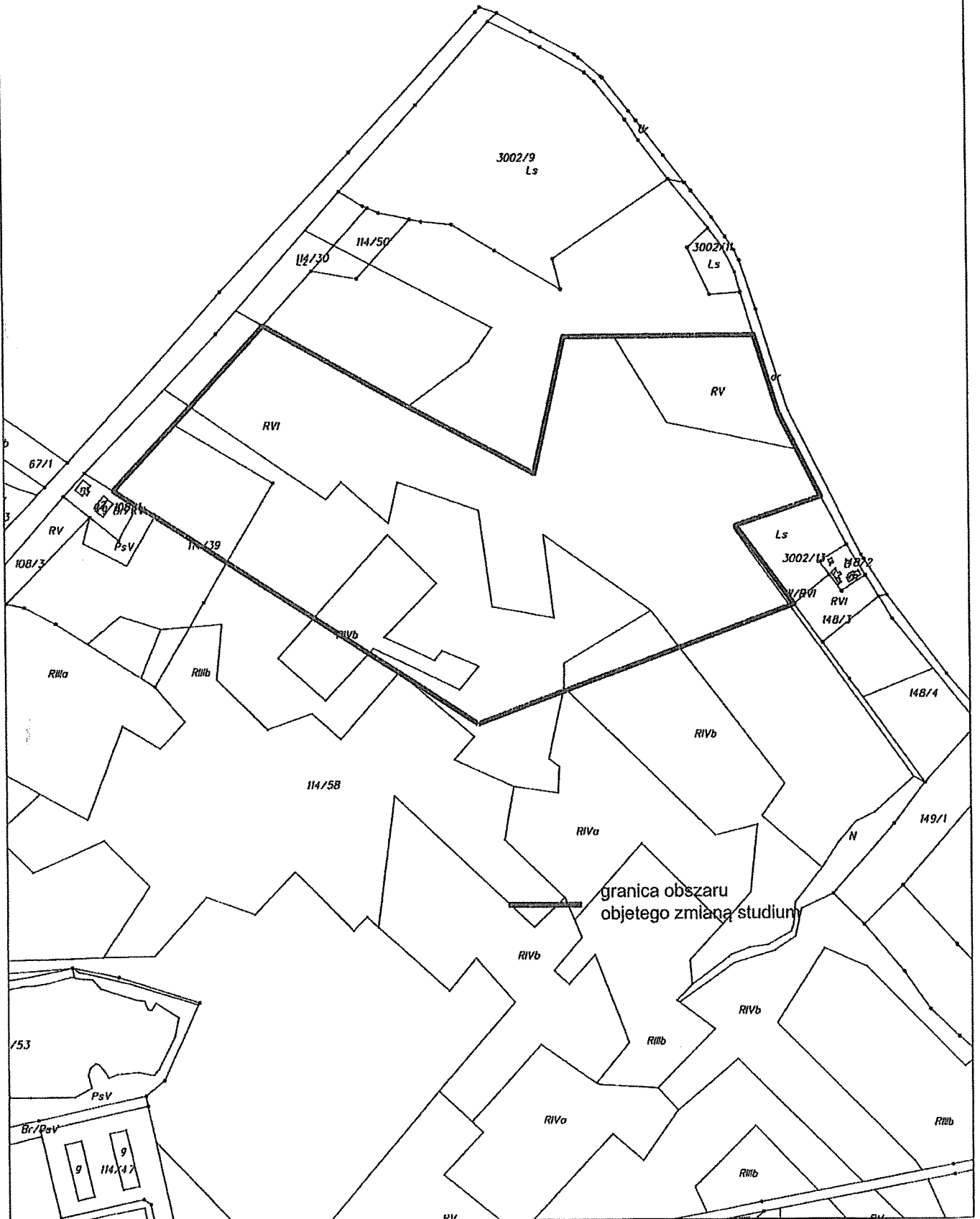
Załącznik Nr 1 do Uchwały Nr
Rady Miejskiej w Szubinie
z dnia 10 marca 2016 r.

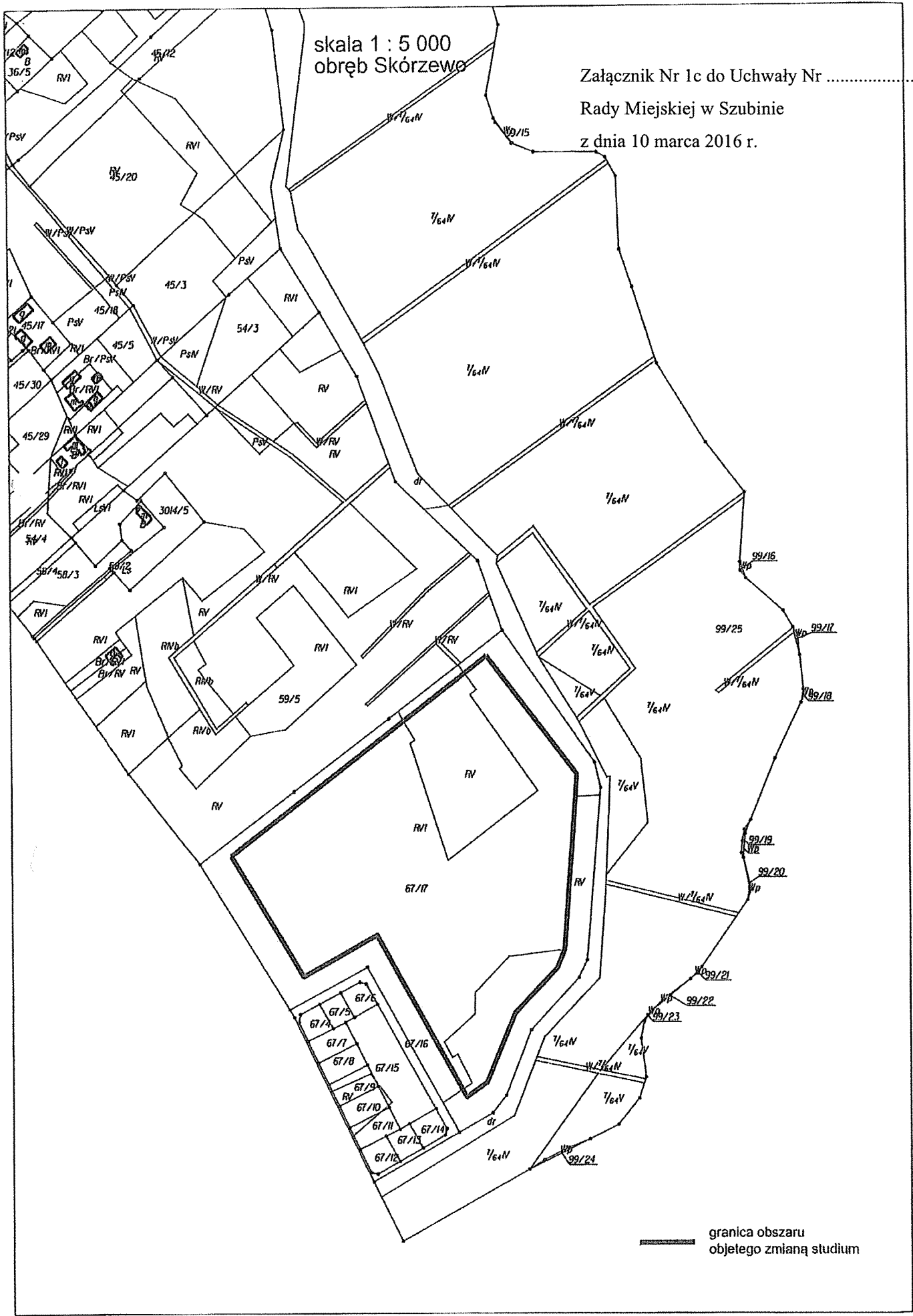


— granica obszaru
objętego zmianą studium

skala 1 : 5 000
obręb Kołaczkowo

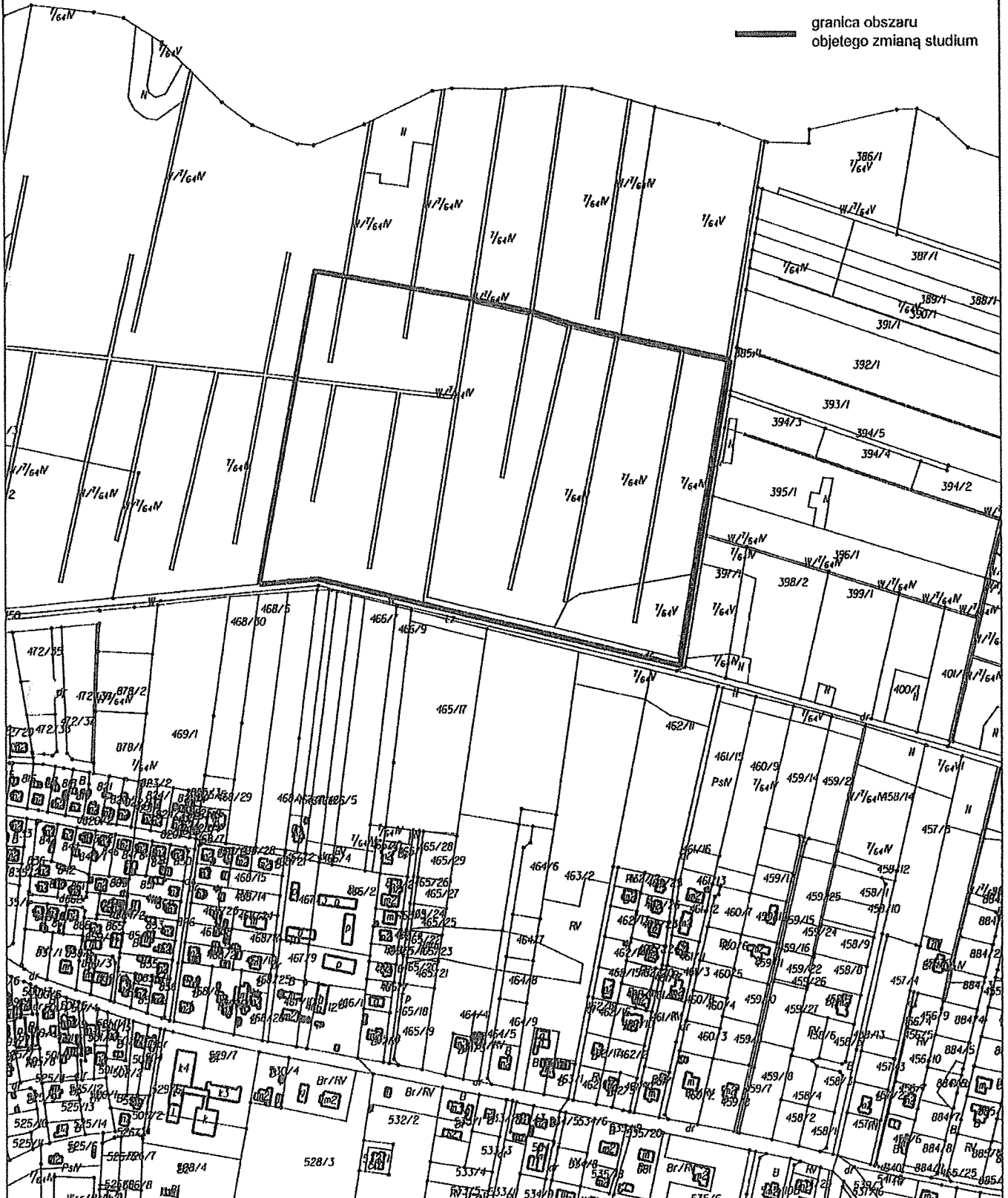
Załącznik Nr 1a do Uchwały Nr
Rady Miejskiej w Szubinie
z dnia 10 marca 2016 r.

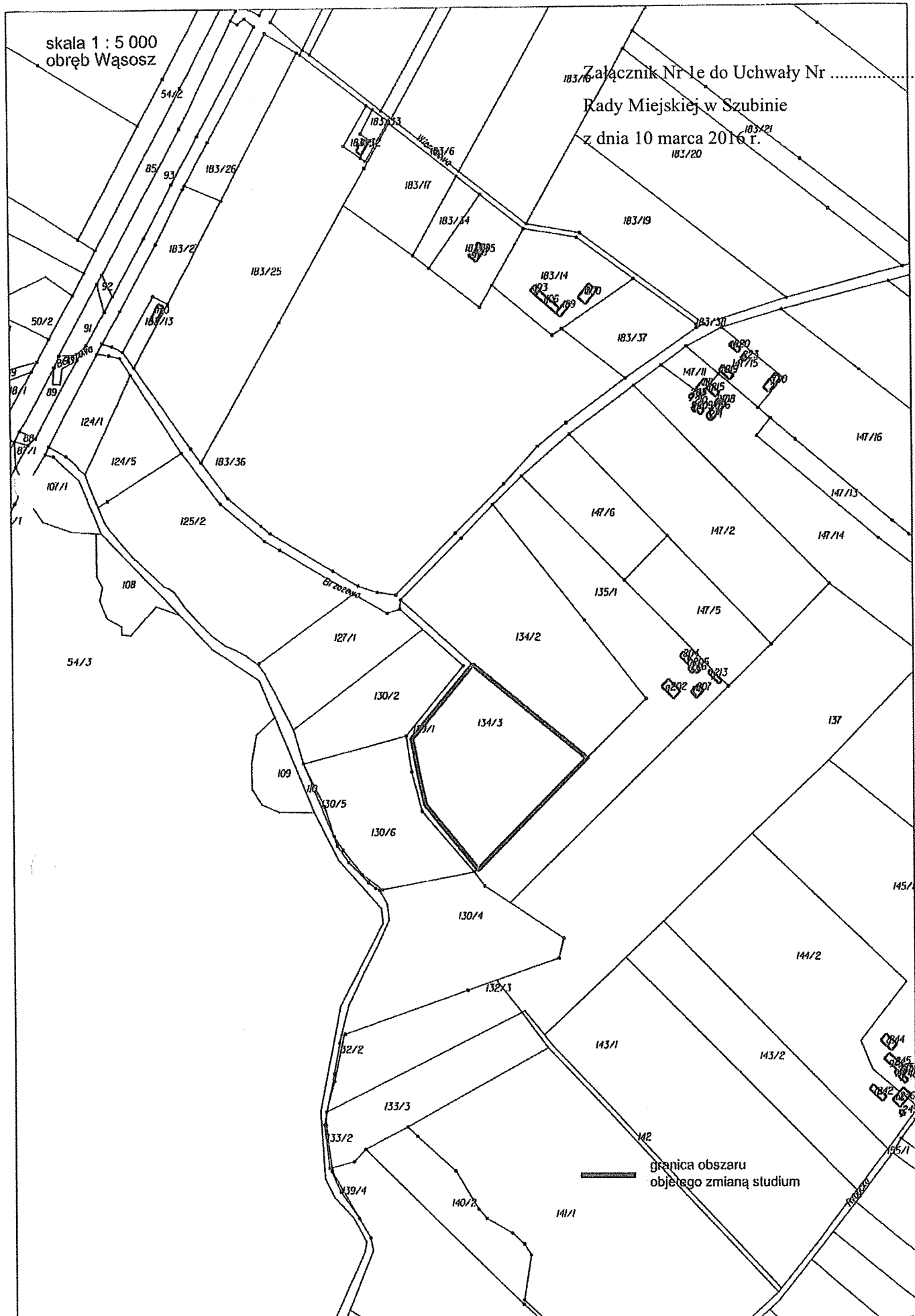




skala 1 : 5 000
obręb Rynarzewo

Załącznik Nr 1d do Uchwały Nr
Rady Miejskiej w Szubinie
z dnia 10 marca 2016 r.





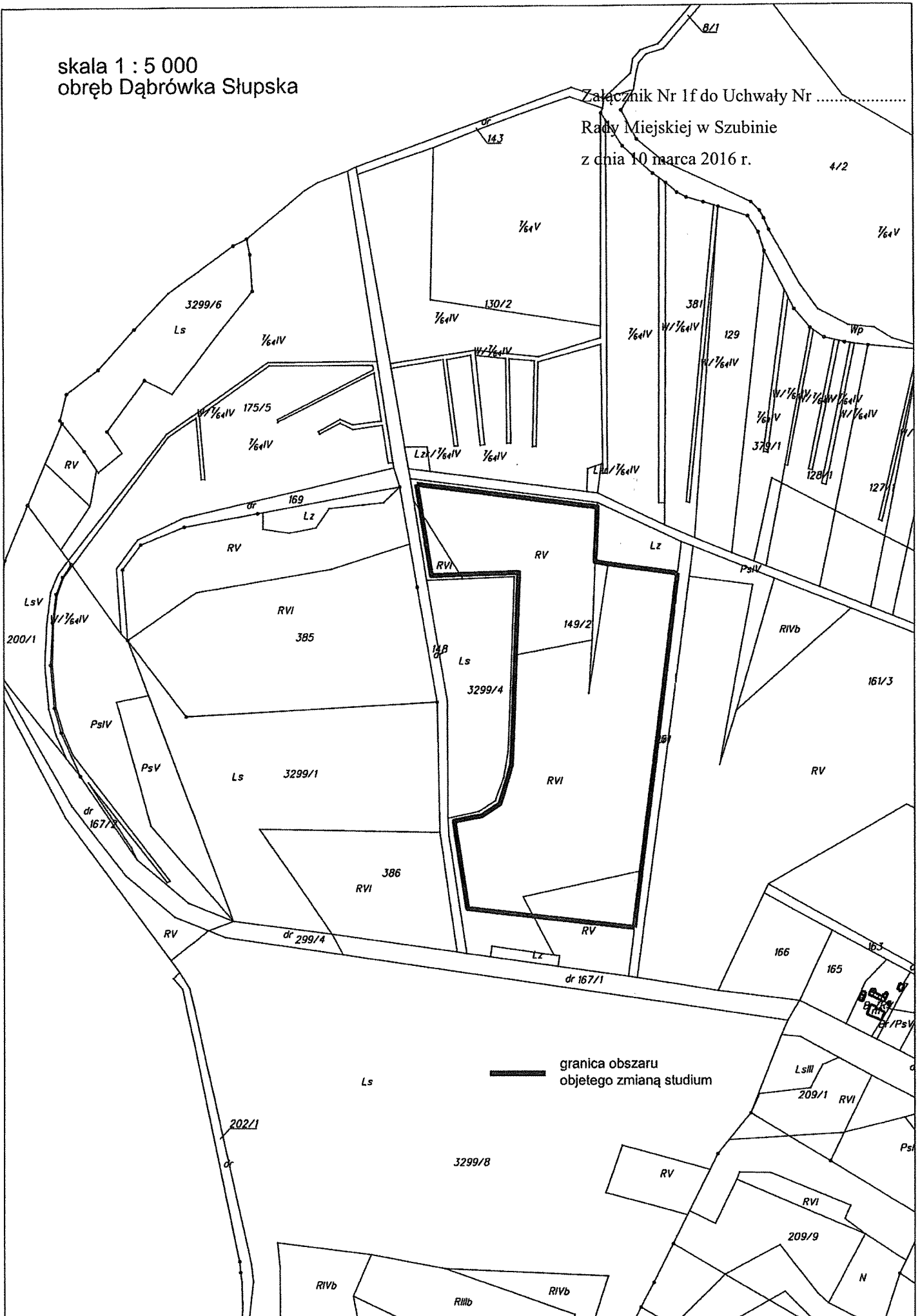
skala 1 : 5 000
obręb Wąsosz

Załącznik Nr 1e do Uchwały Nr
Rady Miejskiej w Szubinie
z dnia 10 marca 2016 r.

granica obszaru
objętego zmianą studium

skala 1 : 5 000
obręb Dąbrówka Słupska

Załącznik Nr 1f do Uchwały Nr
Rady Miejskiej w Szubinie
z dnia 10 marca 2016 r.



skala 1 : 5 000
obwód Smolniki

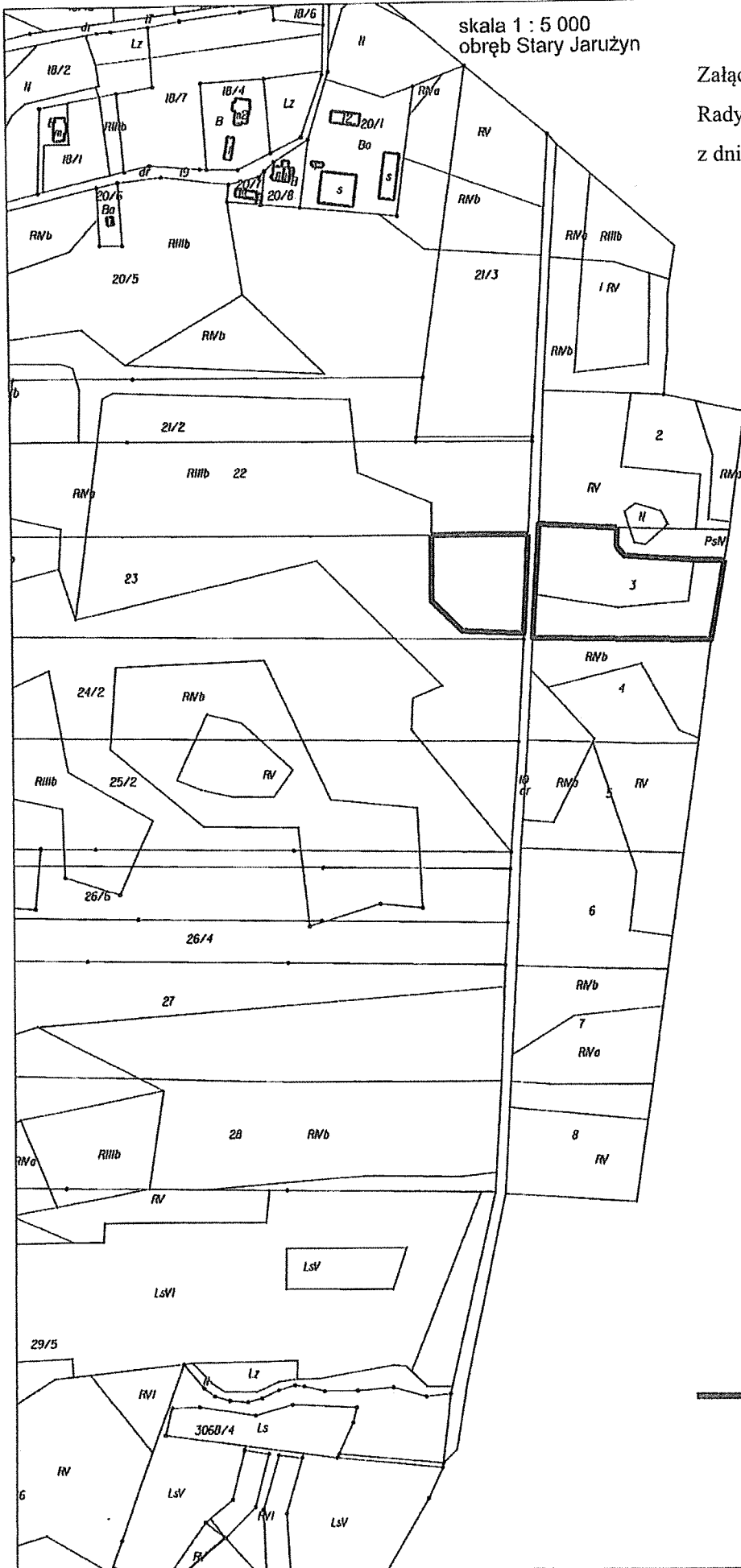
Załącznik Nr 1g do Uchwały Nr
Rady Miejskiej w Szubinie
z dnia 10 marca 2016 r.



101 ————— granica obszaru
objętego zmianą studium

skala 1 : 5 000
obręb Stary Jaruzyn

Załącznik Nr 1h do Uchwały Nr
Rady Miejskiej w Szubinie
z dnia 10 marca 2016 r.



— granica obszaru
objętego zmianą studium

Uzasadnienie

Niniejsza uchwała dotyczy przystąpienia do sporządzenia zmiany studium uwarunkowań i kierunków zagospodarowania gminy Szubin, uchwalonego uchwałą nr XV/132/15 Rady Miejskiej w Szubinie z dnia 5 listopada 2015 r. W związku z potrzebą wprowadzenia do ustaleń studium zapisów związanych z uwidocznieniem występowania udokumentowanych złóż kopalin oraz zapisów związanych z wyznaczeniem obszarów, na których rozmieszczone będą urządzenia wytwarzające energię z odnawialnych źródeł energii o mocy przekraczającej 100 kW wraz z ich strefami ochronnymi, Burmistrz Szubina postanowił przedstawić przedmiotowy projekt uchwały do zatwierdzenia przez Radę Miejską w Szubinie. Poza wyznaczeniem obszarów, o których mowa powyżej, wskazuje się także ograniczenia w zabudowie oraz zagospodarowaniu i użytkowaniu terenu, z zastrzeżeniem wykorzystywania ich dla realizacji urządzeń fotowoltaicznych.

W dniu 1 stycznia 2013 r. weszła w życie ustawa z dnia 9 czerwca 2011 r. Prawo Geologiczne i Górnicze, która nałożyła na gminy obowiązek ujawniania w studiach uwarunkowań i kierunków zagospodarowania przestrzennego oraz w miejscowych planach zagospodarowania przestrzennego udokumentowanych złóż kopalin. Zgodnie z art. 95, ust. 2 ww. ustawy w terminie do 2 lat od dnia zatwierdzenia dokumentacji geologicznej przez właściwy organ administracji geologicznej obszar udokumentowanego złoża kopalin gmina winna obowiązkowo wprowadzić do studium uwarunkowań i kierunków zagospodarowania przestrzennego gminy.

Zgodnie z art. 10 ust. 2a w przypadku zamiaru realizacji na obszarze gminy inwestycji z zakresu odnawialnych źródeł energii o mocy przekraczającej 100 kW, należy w ustaleniach studium gminy wskazać te obszary, a także ich strefy ochronne związane z ograniczeniami w zabudowie oraz zagospodarowaniu i użytkowaniu terenu.

Ponadto wskazuje się, że dokonanie zmian w zapisach studium określonych w uchwale dotyczy wybranych terenów, a zakres zmian odnosi się wyłącznie do złóż kopalin oraz wytwarzania energii ze źródeł odnawialnych. Zgodnie z tym podkreśla się, że ustalenia dotyczące pozostałego zakresu studium pozostaną w formie niezmienionej.

Również należy wskazać, że wprowadzenie zmian do wybranych, pojedynczych zapisów studium, zarówno w części tekstowej jak i graficznej, zgodnie z § 8, ust. 2 Rozporządzenia Ministra Infrastruktury z dnia 28 kwietnia 2004 r. w sprawie zakresu projektu studium uwarunkowań i kierunków zagospodarowania przestrzennego gminy, jest fragmentaryczną zmianą obowiązującego studium. Zgodnie z tym przedmiotem sporządzanej zmiany studium będą tereny wskazane w załącznikach graficznych do przedmiotowej uchwały.

Zgodnie z powyższym należy uznać, że podjęcie uchwały o przystąpieniu do zmiany studium jest wypełnieniem obowiązków wskazanych w wyżej wymienionych przepisach prawa oraz w pełni uzasadnione i celowe.

BURMISTRZ

Artur Michalak

