

**UCHWAŁA NR XXVII/335/16
RADY MIEJSKIEJ W SZUBINIE**

z dnia 8 grudnia 2016 r.

w sprawie przystąpienia do sporządzenia miejscowego planu zagospodarowania przestrzennego dla południowo-zachodniej części miasta Szubina, gmina Szubin

Na podstawie art. 18 ust. 2 pkt 5 ustawy z dnia 8 marca 1990 r. o samorządzie gminnym (Dz. U. z 2016 r. poz. 446, 1579) oraz art. 14 ust. 1, 2 i 4 ustawy z dnia 27 marca 2003 r. o planowaniu i zagospodarowaniu przestrzennym (Dz. U. z 2016 r. poz. 778, 904, 961, 1250 i 1579) uchwała się, co następuje:

§ 1. Przystąpić do sporządzenia miejscowego planu zagospodarowania przestrzennego dla południowo-zachodniej części miasta Szubina, gmina Szubin.

§ 2. Granicę obszaru objętego projektem planu określa załącznik graficzny do niniejszej uchwały.

§ 3. Uchwała podlega ogłoszeniu poprzez jej wywieszenie na tablicy ogłoszeń Urzędu Miejskiego w Szubinie oraz umieszczenie na stronie Biuletynu Informacji Publicznej Gminy Szubin.

§ 4. Wykonanie uchwały powierza się Burmistrzowi Szubina.

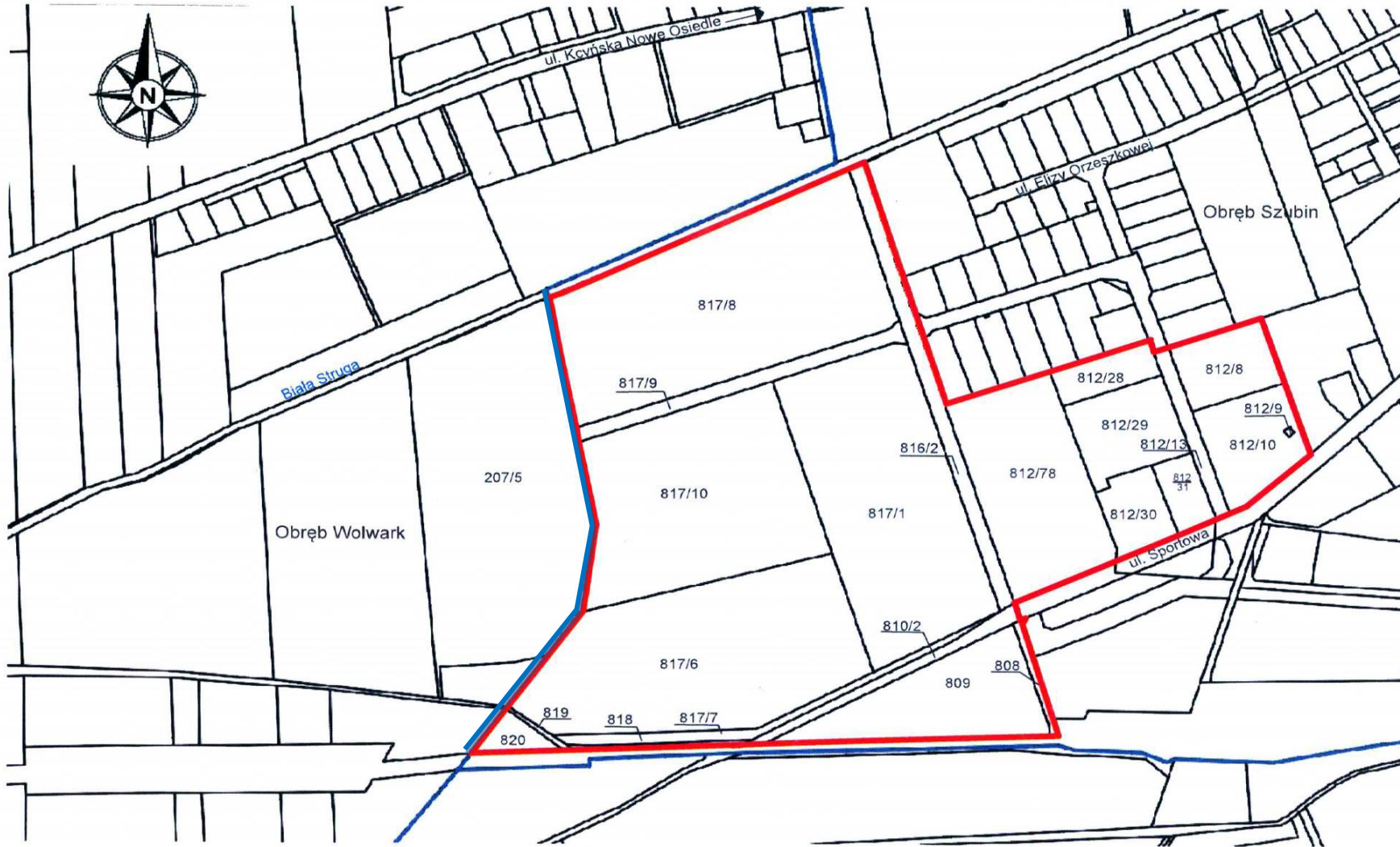
§ 5. Uchwała wchodzi w życie z dniem podjęcia.

Przewodniczący Rady

Remigiusz Kasprzak

Szubin

Skala 1:5000



LEGENDA:

- GRANICA OBSZARU OBJĘTEGO PROJEKTEM PLANU
- GRANICA ADMINISTRACYJNA MIASTA

Uzasadnienie

Przedmiotowa uchwała o przystąpieniu do sporządzenia miejscowego planu zagospodarowania przestrzennego, jest podjęta zgodnie z art. 14 ust. 1 ustawy z dnia 27 marca 2003 r. o planowaniu i zagospodarowaniu przestrzennym (Dz. U. z 2016 r. poz. 778 ze zm.). Obszar opracowania planu obejmuje południowo–zachodnią część miasta Szubina w rejonie ulicy Sportowej aż do południowo– zachodnich granic miasta. Zdecydowaną większość analizowanego obszaru stanowią wolne niezabudowane przestrzenie inwestycyjne. Dla wyznaczonego terenu nie obowiązują ustalenia miejscowego planu zagospodarowania przestrzennego, a stanowi on znaczący potencjał dla rozwoju gospodarczego. Dlatego warto uzupełnić tę część miasta o możliwość kontynuacji zapoczątkowanych tam funkcji i uzupełniać zabudowę w sposób racjonalny, zgodny z zasadami ładu przestrzennego i zrównoważonego rozwoju. Natomiast inwestorom umożliwić łatwe rozpoznanie przeznaczenia terenu oraz szybkie rozpoczęcie prac budowlanych. Przesłanki te stały się głównym powodem przystąpienia do opracowania nowego planu miejscowego dla tej części miasta.

Przed podjęciem rzeczonyj uchwały, burmistrz, zgodnie z art. 14 ust. 5 ustawy z dnia 27 marca 2003 r. o planowaniu i zagospodarowaniu przestrzennym, wykonał analizę zasadności przystąpienia do sporządzenia miejscowego planu zagospodarowania, która potwierdziła słuszność podjęcia prac nad opracowaniem ww. planu. Ponadto, Burmistrz Szubina pozyskał już materiały geodezyjne, niezbędne do opracowania planu z Powiatowego Ośrodka Dokumentacji Geodezyjnej i Kartograficznej w Nakle nad Notecią oraz zgodnie z wymogami ustawowymi określił niezbędny zakres prac planistycznych.

Przeprowadzenie rzeczonyj analizy potwierdziły zgodność przewidywanych rozwiązań planu miejscowego z ustaleniami Studium Uwarunkowań i Kierunków Zagospodarowania Przestrzennego Miasta i Gminy Szubin. Dla analizowanego obszaru zgodnie z obowiązującym studium uwarunkowań i kierunków zagospodarowania przestrzennego miasta i gminy Szubin, uchwalonym uchwałą Nr XV/132/15 z dnia 5 listopada 2015 r. Rady Miejskiej w Szubinie, obowiązują następujące kierunki rozwoju: tereny prowadzenia działalności gospodarczych z zakresu przemysłu, usług magazynów i składów, obsługi komunikacji oraz funkcje gospodarcze jako kontynuacja i uzupełnienie istniejącej zabudowy.

Uchwała Rady Miejskiej w Szubinie w sprawie przystąpienia do sporządzenia miejscowego planu zagospodarowania przestrzennego dla terenu południowo–zachodniej części miasta Szubina, pozwoli na rozpoczęcie trybu formalno-prawnego sporządzenia planu, stosownie do zapisów powołanej wcześniej ustawy. Z kolei plan miejscowy pozwoli zlokalizować zabudowę przemysłową w tej części miasta i określi dopuszczalne normy jej uciążliwości aby nie kolidowały z pozostałymi terenami miasta i nie stanowiły uciążliwości dla jego mieszkańców. Projekt uchwały obejmuje tereny, gdzie prowadzona jest już działalność gospodarcza. Zatem, dla funkcjonujących obiektów rzeczony plan miejscowy będzie miał charakter porządkujący.

Teren objęty przedmiotową uchwałą stanowi ok. 27,5 ha, obejmuje w większości tereny dotychczas niezabudowane, użytkowane rolniczo z rozwijającą się w sąsiedztwie zabudową przemysłową. W granicach opracowania planu znajdują się przede wszystkim dwie duże działki należące do Gminy Szubin: 817/8 i 817/10, które po przyjęciu zapisów planu miejscowego będą ważnym zapleczem terenów dla potencjalnych inwestorów, chcących ulokować swój kapitał w naszym mieście.

Ustawowym zadaniem każdego planu miejscowego jest zachowanie racjonalnej gospodarki gruntami, koncentracji zabudowy, zapewnienie właściwej obsługi komunikacyjnej oraz wyposażenie w media techniczne.

W związku z powyższym podjęcie niniejszej uchwały jest w pełni uzasadnione i celowe.

Przewodniczący Rady

Remigiusz Kasprzak