

Załącznik Nr 10
do protokołu Nr XXXI/17
z dnia 25.05.2017r.

Ocena zasobów pomocy społecznej GMINY SZUBIN ZA 2016 ROK

Autorzy:

Renata Michalak

Magdalena Jęziorowska

	SPIS TREŚCI	STRONA
1	Wprowadzenie	3
2	Dane o sytuacji demograficznej i społecznej	3
3	Dane o korzystających z pomocy i wsparcia	4
3.1	GMINA - ZADANIA OPS ORAZ MOPS, MOPR	8
4	Inne rodzaje pomocy i świadczeń	10
5	Zasoby instytucjonalne pomocy i wsparcia	12
6	Kadra jednostki organizacyjnej pomocy społecznej	17
6.1	Zatrudnienie pomocnicze w jednostce organizacyjnej pomocy społecznej	18
6.2	Zespoły pracy socjalnej i integracji społecznej w jednostce pomocy społecznej	18
7	Środki finansowe na wydatki w pomocy społecznej i innych obszarach polityki społecznej w budżecie jednostki samorządu terytorialnego	19
8	Aktywność projektowo-konkursowa jednostki organizacyjnej pomocy społecznej	21
9	Współpraca z organizacjami pozarządowymi - zadania zlecone w obszarze pomocy i wsparcia	22
10	Wskaźniki oceny zasobów pomocy społecznej	22
10.1	KADRA PRACOWNIKÓW SOCJALNYCH	22
10.2	KOSZTY	25
10.3	OSOBY I RODZINY KORZYSTAJĄCE Z POMOCY I WSPARCIA	25
10.4	POWODY PRZYZNANIA POMOCY	26
10.5	POMOC W FORMIE ŚWIADCZEŃ	27
10.6	POMOC W FORMIE USŁUG	28
10.7	POMOC INSTYTUCJONALNA	29
10.8	ODMOWY POMOCY I WSPARCIA (tylko w zakresie zagadnień związanych z pomocą społeczną)	30
10.9	BUDŻET POLITYKI SPOŁECZNEJ	30
11	Wnioski końcowe	34

1. Wprowadzenie

Miejsko-Gminny Ośrodek Pomocy Społecznej w Szubinie jest instytucją odpowiedzialną za realizację zadań z zakresu pomocy społecznej oraz kreowanie lokalnej polityki społecznej na poziomie gminy. Jest głównym inicjatorem działań o charakterze pomocowym, aktywizującym oraz integrującym różnorodne środowiska na rzecz wsparcia grup i osób zagrożonych wykluczeniem społecznym.

Przedstawiamy sprawozdanie ukazujące działania realizowane w 2016 roku. Za nami kolejny okres dynamicznych zmian w obszarze pomocy i integracji społecznej. Trwały w tym okresie prace nad zmianami w ustawie o pomocy społecznej, z tym związanymi ze standaryzacją usług (w zakresie bezdomności). Modyfikacji uległo także wiele innych aktów prawnych, rzutujących na funkcjonowanie ośrodka i sytuację osób objętych jego wsparciem (np. ustawa o promocji zatrudnienia i instytucjach rynku pracy, ustawa o wspieraniu rodziny i systemie pieczy zastępczej, wprowadzenie nowych świadczeń dla rodzin oraz ich weryfikacja przez pracowników socjalnych, nowy przepis dot. rodzinnego wywiadu społecznego oraz centralizacja VAT czy uchwalenie Programu „Za Życiem” i wdrożenie od 1 stycznia 2017r.).

Ośrodek skutecznie i konsekwentnie rozbudowywał współpracę z podmiotami, partnerami – zarówno wśród instytucji jak i organizacji, przekładającą się m.in. na realizację wspólnych przedsięwzięć w oparciu o formułę partnerstwa, pracownicy Ośrodka zaangażowani byli również w proces tworzenia dokumentów o charakterze strategicznym, planistycznym m.in. Strategii Rozwoju Lokalnego Kierowanego przez Społeczność na lata 2016-2023 dla Lokalnej Grupy Działania Stowarzyszenia Partnerstwo dla Krajny i Pałuk, „Powiatowego programu działań na rzecz osób niepełnosprawnych na terenie Powiatu Nakielskiego na lata 2017-2021”, „Programu służącego działaniom profilaktycznym mającym na celu udzielenie specjalistycznej pomocy zwłaszcza w zakresie promowania i wdrożenia prawidłowych metod wychowawczych w stosunku do dzieci w rodzinach zagrożonych przemocą w rodzinie w powiecie nakielskim na lata 2017-2020”.

2. Dane o sytuacji demograficznej i społecznej

Działalność MGOPS w Szubinie w roku 2016 wpisala się w ramy lokalnej polityki społecznej poprzez realizację głównych zamierzeń, zawartych w Strategii Integracji i Rozwiązywania Problemów Społecznych Szubina, przyjętej na lata 2014-2025 Uchwałą Rady Miejskiej Nr LIII/413/14 z dnia 28 października 2014 roku. Dokument ten sprezywał długofalowe kierunki działań miasta i gminy w zakresie przeciwdziałania wykluczeniu społecznemu.

Ograniczenie marginalizacji osób i rodzin poprzez wspieranie ich w wysiłkach zmierzających do zaspokojenia niezbędnych potrzeb i umożliwienie im życia w warunkach odpowiadających godności człowieka, a także zapobieganie i przeciwdziałanie sytuacjom utrudniającym życiowe usamodzielnienie i integrację ze środowiskiem, stanowiły ustawowy cel działania Ośrodka w roku 2016. Różnorodne instrumenty pomocy pieniężnej i niepieniężnej z zakresu pomocy społecznej, dodatków mieszkaniowych, świadczeń rodzinnych oraz pomocy osobom uprawnionym do alimentów stworzyły spójny system działań interwencyjnych Gminy w realizacji polityki społecznej.

Rozmiar interwencji socjalnej Ośrodka zależy od zmiennych uwarunkowań społeczno-gospodarczych miasta i gminy. Warunki te tworzą swoistą mapę procesów, na tle której uwidaczniają się obszary czynników ryzyka socjalnego. Dla skali działań Ośrodka w roku 2016 istotne znaczenie miały m.in. czynniki demograficzne gminy oraz możliwości lokalnego rynku pracy, stan finansów państwa i gminy.

Według stanu na dzień 31 grudnia 2016 roku Gminę i Miasto Szubin zamieszkiwało 24.406 mieszkańców, co oznacza stały wzrost w tym zakresie.

Czynnikiem, który od wielu lat determinuje poziom interwencji socjalnej Ośrodka jest sytuacja na szubińskim rynku pracy. Dane statystyczne wskazują na tendencję malejącą stopy bezrobocia – 15,9%, gdzie stopa bezrobocia w województwie kujawsko-pomorskim wyniosła 12,1% a w kraju 8,3%, to nadal jest to czynnik ryzyka socjalnego. Poziom bezrobocia to czynnik, który determinuje rozmiar interwencji socjalnej i rodzaje działań integracyjnych Ośrodka.

W sprawozdaniu przedstawiono aktywność Ośrodka, najbardziej istotną w procesie przeciwdziałania zjawiskom marginalizacji i wykluczenia społecznego. Wyróżniono aspekt finansowy realizacji powierzonych zadań, a także instrumenty oddziaływania Ośrodka wg kategorii istotności obszarów problemowych, zdiagnozowanych na tle ogólnej analizy sytuacji odbiorców systemu pomocy socjalnej. Zakres przedmiotowy udzielanej pomocy socjalnej został zdeterminowany wystąpieniem czynników ryzyka socjalnego czyli sytuacji, które trwając w czasie wywołują niekorzystne skutki dla funkcjonowania osób i rodzin, których beneficjenci systemu nie mogą w sposób samodzielny pokonać przy wykorzystaniu własnych uprawnień, możliwości i zasobów.

DANE O SYTUACJI DEMOGRAFICZNEJ I SPOŁECZNEJ (stan na 31.XII)

WYSZCZEGÓLNIENIE		Lata poprzednie		Rok oceny	PROGNOZA*	
		Rok 2014	Rok 2015		Rok po ocenie	Dwa lata po ocenie
MIESZKAŃCY (w osobach)						
Ogółem	1	24 282	24 311	24 406	24 406	24 406
KOBIETY						
Ogółem	2	12 212	12 237	12 263	12 263	12 263
Wiek 0-17	3	2 387	2 338	2 308	2 308	2 308
Wiek 18-59	4	7 349	7 337	7 314	7 314	7 314
Wiek 60 lat i więcej	5	2 476	2 562	2 641	2 641	2 641
MĘZCZYŃNI						
Ogółem	6	12 070	12 074	12 143	12 143	12 143
Wiek 0-17	7	2 578	2 565	2 563	2 563	2 563
Wiek 18-64	8	8 375	8 324	8 327	8 327	8 327
Wiek 65 lat i więcej	9	1 117	1 185	1 253	1 253	1 253
RYNEK PRACY						
Bezrobotni ogółem	10	1 488	1 206	1 082	990	990
Bezrobotni długotrwale ogółem	11	782	605	533	490	490
Bezrobotni ogółem z prawem do zasiłku	12	340	264	261	250	250
INFRASTRUKTURA SPOŁECZNA						
Liczba mieszkań komunalnych w zasobie gminy	13	243	240	234	240	240
Liczba wniosków złożonych na mieszkanie komunalne z zasobów gminy	14	89	96	97	97	97
w tym z wiersza 13: Liczba mieszkań socjalnych (lokalii)	15	18	17	18	18	18

WYSZCZEGÓLNIENIE		Lata poprzednie		Rok oceny	PROGNOZA*	
		Rok 2014	Rok 2015		Rok po ocenie	Dwa lata po ocenie
Liczba oczekujących na mieszkanie socjalne	16	2	2	3	5	5
Liczba wyroków eksmisyjnych bez wskazania lokalu socjalnego	17	5	17	2	2	2
Liczba żłobków (żłobki, kluby dziecięce, oddziały żłobkowe w przedszkolach)	18	2	2	3	3	3
Liczba opiekunów dziennych do dzieci	19	0	0	0	0	0
Liczba miejsc w żłobkach (żłobki, kluby dziecięce, oddziały żłobkowe w przedszkolach)	20	37	37	55	55	55
Liczba dzieci, którym nie przyznano miejsc w żłobku (żłobek, klub dziecięcy, oddziały żłobkowe w przedszkolach)	21	11	24	25	25	25
Powody nie przyznania miejsca w żłobku						
brak wolnych miejsc	22	11	24	25	25	25
Liczba przedszkoli (przedszkola wraz z oddziałami przedszkolnymi przy szkołach)	23	18	14	12	12	12
Liczba miejsc w przedszkolach (przedszkola wraz z oddziałami przedszkolnymi przy szkołach)	24	815	734	913	913	913
Liczba dzieci, którym nie przyznano miejsc w przedszkolu wg złożonych wniosków	25	0	0	0	0	0
Powody nie przyznania miejsca w przedszkolu						
Liczba świetlic i klubów dla dzieci i młodzieży - ogółem	26	8	7	7	7	7
Z tego: (wiersze "Przyszkolne" i "Pozaszkolne")						
Przyszkolne	27	8	7	7	7	7
Pozaszkolne	28	0	0	0	0	0
Liczba klubów i innych miejsc spotkań dla seniorów	29	4	4	4	4	4
Liczba hospicjów	30	0	0	0	0	0
Liczba ośrodków dla cudzoziemców	31	X	X	X	X	X

* Wielkość prognozy nie dotyczy wartości przyrostu lub spadku. W przypadku braku możliwości oszacowania wielkości liczbowych dla prognozy należy wpisać liczby odpowiadające danym z kolumny "Rok oceny".

3. Dane o korzystających z pomocy i wsparcia

Osoby, które z powodu wieku, choroby, niepełnosprawności lub innych przyczyn wymagały pomocy innych osób, a były jej pozbawione, korzystały z niepieniężnej pomocy społecznej w formie usług opiekuńczych, świadczonych w miejscu zamieszkania beneficjenta.

W roku 2016 usługami opiekuńczymi objęto 135 rodziny/osób (96 miasto + 39 gmina) oraz 45 osób (głównie dzieci) korzystało ze specjalistycznych usług opiekuńczych przeznaczonych dla osób z zaburzeniami psychicznymi.

Do najważniejszych problemów ludzi starszych i niepełnosprawnych należy samotność i poczucie nieprzydatności. Prowadzą one do stopniowej marginalizacji i wykluczenia ze społeczności lokalnej. Przesłaniem niesionej przez ośrodek pomocy jest zapobieganie temu zjawisku, zwłaszcza wśród osób samotnych. Umożliwienie prawidłowego funkcjonowania podopiecznych Ośrodka w środowisku domowym to istota usług opiekuńczych. Większość beneficjentów nie dopuszcza możliwości spędzenia schyłku swojego życia w obcym miejscu. Opiekunki w większości są osobami z wieloletnim doświadczeniem w pracy z osobami niepełnosprawnymi i starszymi. Niejednokrotnie akceptacja ze strony podopiecznych jest tak duża, że traktowane są jak najbliżsi członkowie rodziny, a w przypadku osób samotnych często stają się nieformalnymi członkami rodziny. Ośrodek ściśle współpracuje z rodzinami, dążąc do maksymalnego ich zaangażowania w organizację opieki dla niepełnosprawnych beneficjentów. Współpraca ma zapewnić maksymalną kompensację malejącej wraz z wiekiem samodzielności zaspokajania potrzeb oraz ograniczanie barier społecznych.

Katalog wykonywanych usług dostosowany jest indywidualnie do potrzeb podopiecznego. Zakres czynności opiekunki każdorazowo zatwierdza Dyrektor. Zapewnienie pomocy przy czynnościach higieniczno-pielęgnacyjnych dotyczy ok. 80% beneficjentów usług. Dokonywanie zakupów oraz przygotowanie lub dostarczenie posiłków do miejsca zamieszkania świadczone jest 70 % podopiecznym. Wskazany zakres usług dotyczy wszystkich podopiecznych w wieku 80 lat i starszych. W pozostałych grupach wiekowych osób dorosłych występują powyższe czynności, ale nie zawsze łącznie. Część klientów wymaga pomocy tylko w czynnościach higieniczno-pielęgnacyjnych, inni zaś w sprawach związanych z zaopatrzeniem w żywność, przygotowaniem posiłków, utrzymaniem czystości mieszkania, paleniem w piecu i zaopatrzeniem w węgiel, wykonywaniem zabiegów zleconych przez lekarza oraz zapewnieniem kontaktów z otoczeniem. Wymiar pomocy uzależniony jest od sytuacji rodzinnej, zdrowotnej, materialnej oraz warunków mieszkaniowych.

Łączna ilość świadczonych godzin usług w roku 2016 osiągnęła poziom 75.572 godzin, w tym usługi zwykłe – 61.671 godzin, usługi specjalistyczne 13.901 godzin. Odpłatność za godzinę świadczonej pracy została określona Uchwałą nr VI/29/15 Rady Miejskiej w Szubinie z dnia 5 marca 2015r. Jest to kwota 15zł. Stawka ta wymaga zamiany z uwagi na konieczność urealnienia kosztów.

Wśród specjalistycznych usług opiekuńczych świadczonych w miejscu zamieszkania na szczególną uwagę zasługują usługi na rzecz dzieci chorych na autyzm. Ten rodzaj usług prowadzony jest w ramach programu stymulującego. Programy zajęć z dziećmi przygotowują specjaliści prowadzący terapię, z uwzględnieniem indywidualnych potrzeb każdego dziecka. Autyzm to choroba, której cechą charakterystyczną są problemy z komunikacją uczuć i związkami społecznymi, występują również kłopoty z integracją wrażeń zmysłowych. Usługi te uzyskały wysoką ocenę wśród

rodziców świadomych faktu, że ich dzieci mogą w przyszłości znaleźć się w grupie osób szczególnie narażonych na wykluczenie i marginalizację. Terapia dostarcza nowych bodźców do działania całej rodziny, niesie wsparcie i pozwala spojrzeć na problemy dziecka autystycznego z innej perspektywy. W 2016r. pomocą objęto 45 osób, a w roku 2015 - 25 dzieci. Zapotrzebowanie na usługi ciągle wzrasta, również w wyniku prowadzonego poradnictwa socjalnego, ślad rozmiar realizacji usług w stosunku do 2015r. aż o 56%. Ośrodek w Szubinie to zadanie realizuje na wysokim poziomie. Gmina Szubin w zakresie specjalistycznych usług opiekuńczych wyróżnia się na tle innych gmin. Zapewniamy usług w formie: zajęć rewalidacyjno-wychowawczych, terapii behawioralnej, logopedii, psychologii, terapii ruchowej oraz usprawniania zaburzonych funkcji organizmu. Zadanie w całości finansowane ze środków Wojewody.

DANE O KORZYSTAJĄCYCH Z POMOCY I WSPARCIA
(w całym okresie sprawozdawczym)

WYSZCZEGÓLNIENIE	Lata poprzednie		Rok oceny	Prognoza rok po ocenie
	Rok 2014	Rok 2015		
OSOBY I RODZINY, KTÓRYM UDZIELONO POMOCY I WSPARCIA				
Liczba osób	1	1 782	1 791	1 847
OSOBY I RODZINY, KTÓRYM PRZYZNANO ŚWIADCZENIE				
Liczba osób	2	1 782	1 791	1 847
W tym: osoby długotrwale korzystające	3	1 004	923	895
Wiek 0-17	4	740	723	612
Wiek produkcyjny *	5	910	831	988
Wiek poprodukcyjny **	6	132	232	246
Liczba rodzin	7	1 080	1 120	1 073
Liczba osób w rodzinach	8	3 123	3 096	2 840
w tym: KOBIECY (z wierszy 2-6)				
Ogółem	9	1 018	1 038	1 114
W tym: osoby długotrwale korzystające	10	584	552	554
Wiek 0-17	11	323	320	287
Wiek 18-59	12	616	574	632
Wiek 60 lat i więcej	13	79	144	194
w tym: MĘŻCZYŹNI (z wierszy 2-6)				
Ogółem	14	764	748	733
W tym: osoby długotrwale korzystające	15	420	371	341
Wiek 0-17	16	417	403	325
Wiek 18-64	17	294	257	356
Wiek 65 lat i więcej	18	53	88	52
OSOBY I RODZINY, KTÓRYM PRZYZNANO ŚWIADCZENIE PIENIĘŻNE				
Liczba osób ogółem	19	1 000	876	1 124
Liczba rodzin	20	947	839	862
Liczba osób w rodzinach	21	2 678	2 365	2 376
OSOBY I RODZINY, KTÓRYM PRZYZNANO ŚWIADCZENIE NIEPIENIĘŻNE				
Liczba osób ogółem	22	806	920	1 009
Liczba rodzin	23	470	586	532
Liczba osób w rodzinach	24	1 869	1 978	1 766
OSOBY I RODZINY, Z KTÓRYMI PRZEPROWADZONO WYWIAD ŚRODOWISKOWY				
Liczba osób ogółem	25	1 168	1 245	1 706
Liczba rodzin	26	1 100	1 165	1 073
Liczba osób w rodzinach	27	3 082	3 043	2 840
POWODY UDZIELENIA POMOCY I WSPARCIA				

WYSZCZEGÓLNIENIE	Lata poprzednie		Rok oceny	Prognoza rok po ocenie
	Rok 2014	Rok 2015		
UBÓSTWO				
Liczba rodzin	28	912	838	817
Liczba osób w rodzinach	29	2 700	2 446	2 296
BEZROBOCIE				
Liczba rodzin	30	714	645	540
Liczba osób w rodzinach	31	2 209	1 983	1 601
NIEPEŁNOSPRAWNOŚĆ				
Liczba rodzin	32	311	337	396
Liczba osób w rodzinach	33	828	872	970
DŁUGOTRWAŁA LUB CIĘŻKA CHOROBA				
Liczba rodzin	34	335	455	573
Liczba osób w rodzinach	35	880	1 040	1 332
BEZRADNOŚĆ W SPRAWACH OPIEKUŃCZO-WYCHOWAWCZYCH				
Liczba rodzin	36	229	227	213
Liczba osób w rodzinach	37	831	829	787
ALKOHOLIZM				
Liczba rodzin	38	36	43	55
Liczba osób w rodzinach	39	84	86	97
NARKOMANIA				
Liczba rodzin	40	0	0	1
Liczba osób w rodzinach	41	0	0	1
POTRZEBA OCHRONY MACIERZYŃSTWA				
Liczba rodzin	42	233	216	129
W TYM: WIELODZIELNOŚĆ				
Liczba rodzin	43	119	112	116
BEZDOMNOŚĆ				
Liczba rodzin	44	32	20	40
Liczba osób w rodzinach	45	39	20	48
TRUDNOŚCI W PRZYSTOSOWANIU DO ŻYCIA PO ZWOLNIENIU Z ZAKŁADU KARNEGO				
Liczba rodzin	46	23	21	14
Liczba osób w rodzinach	47	41	43	26
ZDARZENIA LOSOWE				
Liczba rodzin	48	6	5	13
Liczba osób w rodzinach	49	14	20	33
KLĘSKI ŻYWIŁOWE I EKOLOGICZNE				
Liczba osób	50	0	0	3
SIEROCTWO				
Liczba rodzin	51	3	3	2
Liczba osób w rodzinach	52	8	10	3
PRZEMOC W RODZINIE				
Liczba rodzin	53	7	3	7

WYSZCZEGÓLNIENIE	Lata poprzednie		Rok oceny	Prognoza rok po ocenie	
	Rok 2014	Rok 2015			
Liczba osób w rodzinach	54	25	12	17	17
OCHRONA OFIAR HANDLU LUDŹMI					
Liczba rodzin	55	0	0	0	0
USŁUGI POMOCY SPOŁECZNEJ					
USŁUGI OPIEKUŃCZE OGÓLEM					
Liczba osób	56	132	157	140	140
Liczba świadczeń	57	70 449	58 421	61 671	61 671
Kwota świadczeń w złotych	58	1 067 978	1 113 700	1 095 377	1 095 377
W TYM: SPECJALISTYCZNE (wiersze 59 - 61)					
Liczba osób	59	7	1	5	5
Liczba świadczeń	60	953	27	329	329
Kwota świadczeń w złotych	61	37 580	1 215	9 802	9 802
SPECJALISTYCZNE USŁUGI DLA OSÓB Z ZABURZENIAMI PSYCHICZNYMI					
Liczba osób	62	16	25	45	45
Liczba świadczeń	63	3 232	6 417	13 901	13 901
Kwota świadczeń w złotych	64	168 746	348 844	603 841	603 841
PORADNICTWO SPECJALISTYCZNE					
Liczba rodzin	65	6	12	851	851
Liczba osób w rodzinach	66	17	31	2 272	2 272
PRACA SOCJALNA					
Liczba rodzin	67	316	512	736	736
Liczba osób w rodzinach	68	866	1 382	1 883	1 883
INTERWENCJA KRYZYSOWA					
Liczba rodzin	69	1	1	0	0
Liczba osób w rodzinach	70	5	5	0	0
KONTRAKT SOCJALNY					
Liczba zawartych kontraktów socjalnych	71	74	69	69	69
Liczba osób ogółem objętych kontraktem	72	74	69	73	73
W tym: liczba osób objętych kontraktem w Klubie Integracji Społecznej	73	0	0	0	0

* wiek produkcyjny: kobiety w wieku 18-59 lat, mężczyźni 18-64 lat

** wiek poprodukcyjny: kobiety w wieku 60 i więcej, mężczyźni 65 i więcej

3.1. GMINA - ZADANIA OPS ORAZ MOPS, MOPR

GMINA - ZADANIA OPS ORAZ MOPS, MOPR (w całym okresie sprawozdawczym)

WYSZCZEGÓLNIENIE	Lata poprzednie		Rok oceny	Prognoza rok po ocenie
	Rok 2014	Rok 2015		
ŚWIADCZENIA PIENIĘŻNE Z POMOCY SPOŁECZNEJ				
ZASIŁEK STAŁY				
Liczba osób	1	122	116	113
Liczba świadczeń	2	1 171	1 059	1 038
Kwota świadczeń w złotych	3	454 029	462 750	528 666
W tym: (wiersze 4-6)				
Zasilek stały dla osób samotnie gospodarujących				
Liczba osób	4	83	88	89
Liczba świadczeń	5	843	851	851
Kwota świadczeń w złotych	6	392 266	405 821	476 006
W tym: (wiersze 7-9)				
Zasilek stały dla osoby w rodzinie				
Liczba osób	7	40	31	26
Liczba świadczeń	8	328	208	187
Kwota świadczeń w złotych	9	61 763	56 929	52 660
ZASIŁEK OKRESOWY				
Liczba osób	10	693	623	573
Liczba świadczeń	11	4 143	3 766	3 342
Kwota świadczeń w złotych	12	1 476 516	1 307 237	1 198 604
W tym: (wiersze 13-24)				
Zasilek okresowy z tytułu bezrobocia				
Liczba osób	13	563	489	425
Liczba świadczeń	14	3 295	2 939	2 375
Kwota świadczeń w złotych	15	1 203 679	1 047 780	895 983
Zasilek okresowy z tytułu długotrwałej choroby				
Liczba osób	16	45	48	69
Liczba świadczeń	17	149	154	231
Kwota świadczeń w złotych	18	29 085	37 225	54 552
Zasilek okresowy z tytułu niepełnosprawności				
Liczba osób	19	56	56	64
Liczba świadczeń	20	223	225	236
Kwota świadczeń w złotych	21	67 187	69 254	61 408
Zasilek okresowy z tytułu możliwości utrzymania lub nabycia uprawnień do świadczeń z innych systemów zabezpieczenia społecznego				
Liczba osób	22	0	0	0
Liczba świadczeń	23	0	0	0
Kwota świadczeń w złotych	24	0	0	0
Zasilek okresowy kontynuowany niezależnie od dochodu na podstawie art. 38 ust. 4a i 4b				
Liczba osób	25	0	0	0

WYSZCZEGÓLNIENIE		Lata poprzednie		Rok oceny	Prognoza rok po ocenie
		Rok 2014	Rok 2015		
Liczba świadczeń	26	0	0	0	0
Kwota świadczeń w złotych	27	0	0	0	0
ZASIŁEK CELOWY OGÓLEM					
Liczba osób	28	794	724	765	765
Kwota świadczeń w złotych	29	595 902	693 175	1 097 579	1 097 579
W tym: ZASIŁEK CELOWY PRYZNANY W RAMACH PROGRAMU WIELOLETNIEGO "POMOC PAŃSTWA W ZAKRESIE DOŻYWIANIA"					
Liczba osób	30	651	625	652	652
Liczba świadczeń	31	2 008	2 191	1 683	1 683
Kwota świadczeń w złotych	32	516 610	596 320	996 020	996 020
ZASIŁKI CELOWE PRYZNANE NIEZALEŻNIE OD DOCHODU na podstawie art. 39a ust. 1 i 2					
Liczba osób	33	0	0	0	0
Kwota świadczeń w złotych	34	0	0	0	0
ŚWIADCZENIA NIEPIENIĘŻNE Z POMOCY SPOŁECZNEJ					
POSIŁEK OGÓLEM					
Liczba osób	35	740	718	604	604
Liczba świadczeń	36	83 822	83 486	68 404	68 404
Kwota świadczeń w złotych	37	326 828	280 630	253 561	253 561
W TYM: DLA DZIECI					
Liczba osób	38	740	718	604	604
Liczba świadczeń	39	83 822	83 486	68 404	68 404
Kwota świadczeń w złotych	40	326 828	280 630	253 561	253 561
W tym: (z wierszy 35-37) POSIŁEK - świadczenie przyznane w ramach programu wieloletniego "Pomoc Państwa w zakresie dożywiania"					
Liczba osób	41	740	718	604	604
Liczba świadczeń	42	83 822	83 486	68 404	68 404
Kwota świadczeń w złotych	43	326 828	280 630	253 561	253 561
W TYM: DLA DZIECI (z wierszy 41-43)					
Liczba osób	44	740	718	604	604
Liczba świadczeń	45	83 822	83 486	68 404	68 404
Kwota świadczeń w złotych	46	326 828	280 630	253 561	253 561
SCHRONIENIE					
Liczba osób	47	21	20	21	21
Liczba świadczeń	48	3 266	4 055	4 087	4 087
Kwota świadczeń w złotych	49	67 264	78 755	97 744	97 744
UBRANIE					
Liczba osób	50	0	0	0	0
Liczba świadczeń	51	0	0	0	0
Kwota świadczeń w złotych	52	0	0	0	0
SPRAWIENIE POGRZEBU					
Liczba osób	53	0	2	0	0
Liczba świadczeń	54	0	2	0	0

WYSZCZEGÓLNIENIE		Lata poprzednie		Rok oceny	Prognoza rok po ocenie
		Rok 2014	Rok 2015		
Kwota świadczeń w złotych	55	0	6 000	0	0
ODPŁATNOŚĆ GMINY ZA POBYT W DOMU POMOCY SPOŁECZNEJ					
Liczba osób	56	27	30	27	27
Liczba świadczeń	57	295	289	299	299
Kwota świadczeń w złotych	58	755 657	681 9 7	815 134	815 134
INDYWIDUALNE PROGRAMY POMOCY					
INDYWIDUALNY PROGRAM WYCHODZENIA Z BEZDOMNOŚCI					
Liczba osób	59	0	0	0	0
INDYWIDUALNY PROGRAM ZATRUDNIENIA SOCJALNEGO (Centrum Integracji Społecznej)					
Liczba osób	60	0	0	0	0
WSPIERANIE RODZINY I PIECZA ZASTĘPCZA					
Liczba rodzin objęta pracą asystenta rodziny	61	47	52	53	53
Liczba rodzin wspierających	62	0	0	0	0
Liczba asystentów rodziny	63	3	4	4	4
Odpłatność za pobyt dziecka w pieczy zastępczej w złotych	64	6 973	14 697	32 715	32 715

4. Inne rodzaje pomocy i świadczeń

INNE RODZAJE POMOCY I ŚWIADCZEŃ

WYSZCZEGÓLNIENIE		Lata poprzednie		Rok oceny	Prognoza rok po ocenie
		Rok 2014	Rok 2015		
ZASIŁKI RODZINNE I DODATKI DO ZASIŁKÓW RODZINNYCH					
Liczba rodzin	1	813	770	817	817
Kwota świadczeń w złotych	2	3 018 845	2 954 062	3 517 439	3 520 000
JEDNORAZOWY DODATEK Z TYTUŁU URODZENIA SIĘ DZIECKA (ujmowany w pozycji "Zasiłki rodzinne i dodatki do zasiłków rodzinnych")					
Liczba świadczeń	3	80	83	131	131
Kwota świadczeń w złotych	4	80 000	83 000	75 822	76 000
JEDNORAZOWA ZAPOMOGA Z TYTUŁU URODZENIA SIĘ DZIECKA					
Liczba świadczeń	5	210	205	226	226
Kwota świadczeń w złotych	6	210 000	205 000	226 000	226 000
ŚWIADCZENIA OPIEKUŃCZE					
ŚWIADCZENIE PIEŁĘGNACYJNE					
Liczba świadczeń	7	1 259	1 409	1 467	1 467
Kwota świadczeń w złotych	8	925 389	1 662 953	1 896 951	1 897 000
DODATEK DO ŚWIADCZENIA PIEŁĘGNACYJNEGO					
Liczba świadczeń	9	12	0	0	0
Kwota świadczeń w złotych	10	1 200	0	0	0
ZASIŁEK PIEŁĘGNACYJNY - Ogółem					
Liczba świadczeń	11	7 138	6 899	6 972	6 972

WYSZCZEGÓLNIENIE		Lata poprzednie		Rok oceny	Prognoza rok po ocenie
		Rok 2014	Rok 2015		
Kwota świadczeń w złotych	12	1 092 114	1 055 547	1 066 715	1 068 540
W tym: (od poz. 13 do poz. 20)					
ZASIŁEK PIELEGNACYJNY DLA NIEPEŁNOSPRAWNEGO DZIECKA					
Liczba świadczeń	13	2 381	2 457	2 538	2 538
Kwota świadczeń w złotych	14	364 293	375 921	388 314	389 000
ZASIŁEK PIELEGNACYJNY DLA OSOBY NIEPEŁNOSPRAWNEJ W WIEKU POWYŻEJ 16 ROKU ŻYCIA O ZNA CZNYM STOPNIU NIEPEŁNOSPRAWNOŚCI					
Liczba świadczeń	15	2 980	2 687	2 612	2 612
Kwota świadczeń w złotych	16	455 940	411 111	399 636	400 000
ZASIŁEK PIELEGNACYJNY DLA OSOBY NIEPEŁNOSPRAWNEJ W WIEKU POWYŻEJ 16 ROKU ŻYCIA O UMIARKOWANYM STOPNIU NIEPEŁNOSPRAWNOŚCI, KTÓRA POWSTAŁA PRZED UKOŃCZENIEM 21 ROKU ŻYCIA					
Liczba świadczeń	17	1 544	1 581	1 642	1 642
Kwota świadczeń w złotych	18	236 232	241 893	251 225	252 000
ZASIŁEK PIELEGNACYJNY DLA OSOBY, KTÓRA UKOŃCZYŁA 75 LAT					
Liczba świadczeń	19	233	174	180	180
Kwota świadczeń w złotych	20	35 649	26 622	27 540	27 540
SPECJALNY ZASIŁEK OPIEKUN CZY					
Liczba świadczeń	21	93	191	303	303
Kwota świadczeń w złotych	22	46 921	97 379	152 881	153 000
ZASIŁEK DLA OPIEKUNA					
Liczba świadczeń	23	51	450	381	381
Kwota świadczeń w złotych	24	441 323	231 504	197 148	198 000
ŚWIADCZENIE Z FUNDUSZU ALIMENTACYJNEGO					
Liczba osób	25	247	252	243	243
Liczba rodzin	26	155	159	157	157
Kwota świadczeń w złotych	27	1 275 025	1 289 702	1 229 067	1 230 000
DODATKI MIESZKANIOWE					
Liczba gospodarstw domowych	28	470	457	537	537
Kwota świadczeń w złotych	29	1 307 788	1 264 491	1 208 000	1 208 000
DODATKI ENERGETYCZNE					
Liczba gospodarstw domowych	30	52	54	69	69
Kwota świadczeń w złotych	31	10 086	9 475	8 206	8 500
OPŁACENIE SKŁADKI UBEZPIECZENIA ZDROWOTNEGO					
Liczba osób	32	139	156	160	160
Kwota świadczeń w złotych	33	66 945	93 266	107 526	107 526
OPŁACENIE SKŁADKI UBEZPIECZENIA SPOŁECZNEGO					
Liczba osób	34	123	154	124	124
Kwota świadczeń w złotych	35	276 540	476 862	513 894	513 894
ŚWIADCZENIE INTEGRACYJNE (CENTRUM INTEGRACJI SPOŁECZNEJ)					
Liczba osób	36	0	0	0	0
Kwota świadczeń w złotych	37	0	0	0	0
ŚWIADCZENIA PIENIĘŻNE Z PRAC SPOŁECZNIE UŻYTECZNYCH					

WYSZCZEGÓLNIENIE	Lata poprzednie		Rok oceny	Prognoza rok po ocenie
	Rok 2014	Rok 2015		
Liczba osób ogółem	38	53	62	37
Kwota świadczeń w złotych	39	36 559	36 852	35 841
STYPENDIA SOCJALNE DLA UCZNIÓW I ZASIŁKI SZKOLNE				
Liczba osób	40	604	402	348
Kwota świadczeń w złotych	41	248 502	250 356	258 785

5. Zasoby instytucjonalne pomocy i wsparcia

W dalszym ciągu podtrzymujemy wniosek o potrzebie powołania do życia na terenie Szubina domu dziennego pobytu dla osób starszych, niepełnosprawnych, (być może z grupą dla schorzeń neurologicznymi - Alzheimer). Pierwsze sygnały tej sprawy pojawiły się w roku 2007. Jednakże do dnia dzisiejszego zadanie nie zostało zrealizowane. Spowodowane jest to brakiem odpowiednich pomieszczeń do prowadzenia wspomnianej działalności oraz brakiem środków finansowych na adaptację pomieszczeń czy budowę nowego budynku. Dzienny dom pobytu jest formą pomocy dla osób starszych, które nie wymagają stałej pomocy w formie usług opiekuńczych. Wymagają natomiast kontaktu z innymi osobami, w tym z rówieśnikami dla zachowania równowagi zdrowia psychicznego. Realizatorzy usług specjalistycznych dla dzieci - zgłaszają zapotrzebowanie na „Salę doświadczenia świata” dla dzieci usprawianych w domu, nie uczęszczających do placówek oświatowych z uwagi na bardzo ograniczoną sprawność a rodzice nie mają możliwości na wyposażenie w taki sprzęt w domu - mieszkaniu, ponieważ jest to bardzo specjalistyczny sprzęt rehabilitacyjny. Sala taka mogłaby być elementem DDP - Dom Pokoleń, a udostępniana dzieciom i ich rehabilitantom po zakończonych zajęciach seniorów. Reasumując, w roku 2017 i 2018 Ośrodek będzie kontynuował działania, mające na celu ułatwienie dostępu do aktywnych form integracji społecznej osobom zagrożonym wykluczeniem społecznym. Zamierzenia te będą realizowane poprzez stosowanie różnorodnych instrumentów pomocy finansowej i pracy socjalnej, a także poprzez rozwój kompetencyjny kadry Ośrodka, umożliwiając wzrost efektywności i skuteczności działań podejmowanych w obszarze przeciwdziałania zjawisku wykluczenia społecznego.

Wzorem lat wcześniejszych Kujawsko-Pomorskie Stowarzyszenie Pomocy Bliźniemu „JUDYM” w Kołaczku nie podało kosztów utrzymania placówek.

ZASOBY INSTYTUCJONALNE POMOCY I WSPARCIA

WYSZCZEGÓLNIENIE	Lata poprzednie		Rok oceny	Potrzeby	
	Rok 2014	Rok 2015		Rok po ocenie	Dwa lata po ocenie
OŚRODKI WSPARCIA - OGÓŁEM					
Liczba placówek	1	1	3	2	2
Z tego: według organu prowadzącego (wiersze 2 i 3)					
Liczba placówek prowadzonych przez JST	2	0	1	1	1
Liczba placówek prowadzonych przez inny podmiot	3	1	2	1	1
Liczba miejsc w placówkach ogółem	4	80	284	104	104
Liczba osób korzystających	5	140	274	153	153
Liczba osób oczekujących (wg stanu na 31 grudnia danego roku)	6	0	0	0	0
Liczba decyzji odmownych (wg stanu na 31 grudnia danego roku)	7	0	0	0	0
Kadra placówek - liczba osób zatrudnionych ogółem (wg stanu na 31 grudnia danego roku)	8	6	5	14	14
Roczny koszt prowadzenia i utrzymania placówek (w złotych)	9	13 196	13 183	21 267	21 267
W TYM (z wierszy 1-9):					
ŚRODOWISKOWE DOMY SAMOPOMOCY					
Liczba placówek	10	0	0	0	0
Z tego: według organu prowadzącego (wiersze 11 i 12)					
Liczba placówek prowadzonych przez JST	11	0	0	0	0
Liczba placówek prowadzonych przez inny podmiot	12	0	0	0	0
Liczba miejsc w placówkach ogółem	13	0	0	0	0
Liczba osób korzystających	14	0	0	0	0

WYSZCZEGÓLNIENIE		Lata poprzednie		Rok oceny	Potrzeby	
		Rok 2014	Rok 2015		Rok po ocenie	Dwa lata po ocenie
Liczba osób umieszczonych	15	0	0	0	0	0
Liczba osób oczekujących (wg stanu na 31 grudnia danego roku)	16	0	0	0	0	0
Kadra placówek - liczba osób zatrudnionych ogółem (wg stanu na 31 grudnia danego roku)	17	0	0	0	0	0
Roczny koszt prowadzenia i utrzymania placówek (w złotych)	18	0	0	0	0	0
DZIEENNE DOMY POMOCY						
Liczba placówek	19	0	0	0	0	0
Z tego: według organu prowadzącego (wiersze 20 i 21)						
Liczba placówek prowadzonych przez JST	20	0	0	0	0	0
Liczba placówek prowadzonych przez inny podmiot	21	0	0	0	0	0
Liczba miejsc w placówkach ogółem	22	0	0	0	0	0
Liczba osób korzystających	23	0	0	0	0	0
Liczba osób oczekujących (wg stanu na 31 grudnia danego roku)	24	0	0	0	0	0
Kadra placówek - liczba osób zatrudnionych ogółem (wg stanu na 31 grudnia danego roku)	25	0	0	0	0	0
Roczny koszt prowadzenia i utrzymania placówek (w złotych)	26	0	0	0	0	0
NOCLEGOWNIE, SCHRONISKA I DOMY DLA OSÓB BEZDOMNYCH						
Liczba placówek	27	1	1	1	1	1
Z tego: według organu prowadzącego (wiersze 28 i 29)						
Liczba placówek prowadzonych przez JST	28	0	0	0	0	0
Liczba placówek prowadzonych przez inny podmiot	29	1	1	1	1	1
Liczba miejsc w placówkach ogółem	30	80	80	80	80	80
Liczba osób korzystających	31	140	79	130	130	130
Liczba osób skierowanych w wyniku eksmisji	32	0	0	0	0	0
Kadra placówek - liczba osób zatrudnionych ogółem (wg stanu na 31 grudnia danego roku)	33	6	3	3	3	3
Roczny koszt prowadzenia i utrzymania placówek (w złotych)	34	0	0	0	0	0
KLUBY SAMOPOMOCY						
Liczba placówek	35	0	0	0	0	0
Z tego: według organu prowadzącego (wiersze 36 i 37)						
Liczba placówek prowadzonych przez JST	36	0	0	0	0	0
Liczba placówek prowadzonych przez inny podmiot	37	0	0	0	0	0
Liczba miejsc w placówkach ogółem	38	0	0	0	0	0
Liczba osób korzystających	39	0	0	0	0	0
Liczba osób oczekujących (wg stanu na 31 grudnia danego roku)	40	0	0	0	0	0

WYSZCZEGÓLNIENIE	Lata poprzednie		Rok oceny	Potrzeby	
	Rok 2014	Rok 2015		Rok po ocenie	Dwa lata po ocenie
Kadra placówek - liczba osób zatrudnionych ogółem (wg stanu na 31 grudnia danego roku)	41	0	0	0	0
Roczny koszt prowadzenia i utrzymania placówek (w złotych)	42	0	0	0	0

ZASOBY INSTYTUCJONALNE POMOCY I WSPARCIA (c.d.)

WYSZCZEGÓLNIENIE	Lata poprzednie		Rok oceny	Potrzeby	
	Rok 2014	Rok 2015		Rok po ocenie	Dwa lata po ocenie
DOMY POMOCY SPOŁECZNEJ					
Liczba placówek	1	0	0	0	0
Z tego: według organu prowadzącego (wiersze 2 i 3)					
Liczba placówek prowadzonych przez JST	2	0	0	0	0
Liczba placówek prowadzonych przez inny podmiot	3	0	0	0	0
Liczba miejsc w placówkach ogółem	4	0	0	0	0
Liczba osób korzystających	5	0	0	0	0
Liczba osób umieszczonych	6	0	0	0	0
Liczba osób oczekujących (wg stanu na 31 grudnia danego roku)	7	0	0	0	0
Liczba decyzji odmownych (wg stanu na 31 grudnia danego roku)	8	0	0	0	0
Kadra placówek - liczba osób zatrudnionych ogółem (wg stanu na 31 grudnia danego roku)	9	0	0	0	0
Roczny koszt prowadzenia i utrzymania placówek (w złotych)	10	0	0	0	0
MIESZKANIA CHRONIONE OGÓŁEM					
Liczba placówek	11	0	0	0	0
Z tego: według organu prowadzącego (wiersze 12 i 13)					
Liczba placówek prowadzonych przez JST	12	0	0	0	0
Liczba placówek prowadzonych przez inny podmiot	13	0	0	0	0
Liczba miejsc w placówkach ogółem	14	0	0	0	0
Liczba osób korzystających	15	0	0	0	0
Liczba osób umieszczonych	16	0	0	0	0
Liczba osób oczekujących (wg stanu na 31 grudnia danego roku)	17	0	0	0	0
Kadra placówek - liczba osób zatrudnionych ogółem (wg stanu na 31 grudnia danego roku)	18	0	0	0	0
Roczny koszt prowadzenia i utrzymania placówek (w złotych)	19	0	0	0	0
OŚRODKI INTERWENCJI KRYZYSOWEJ OGÓŁEM					
Liczba placówek	20	0	0	0	0
Z tego: według organu prowadzącego (wiersze 21 i 22)					

WYSZCZEGÓLNIENIE		Lata poprzednie		Rok oceny	Potrzeby	
		Rok 2014	Rok 2015		Rok po ocenie	Dwa lata po ocenie
Liczba placówek prowadzonych przez JST	21	0	0	0	0	0
Liczba placówek prowadzonych przez inny podmiot	22	0	0	0	0	0
Liczba miejsc w placówkach ogółem	23	0	0	0	0	0
Liczba osób korzystających	24	0	0	0	0	0
Kadra placówek - liczba osób zatrudnionych ogółem (wg stanu na 31 grudnia danego roku)	25	0	0	0	0	0
Roczny koszt prowadzenia i utrzymania placówek (w złotych)	26	0	0	0	0	0
JEDNOSTKI SPECJALISTYCZNEGO PORADNICTWA						
Liczba placówek	27	2	2	2	2	2
Z tego: według organu prowadzącego (wiersze 28 i 29)						
Liczba placówek prowadzonych przez JST	28	1	1	1	1	1
Liczba placówek prowadzonych przez inny podmiot	29	1	1	1	1	1
Liczba osób korzystających	30	771	440	851	851	851
Kadra placówek - liczba osób zatrudnionych ogółem (wg stanu na 31 grudnia danego roku)	31	1	1	2	2	2
Roczny koszt prowadzenia i utrzymania placówek (w złotych)	32	55 756	57 600	51 580	51 580	51 580
PLACÓWKI WSPARCIA DZIENNEGO						
Liczba placówek	33	1	1	1	1	1
Z tego: według organu prowadzącego (wiersze 34 i 35)						
Liczba placówek prowadzonych przez JST	34	1	1	1	1	1
Liczba placówek prowadzonych przez inny podmiot	35	0	0	0	0	0
Liczba miejsc w placówkach ogółem	36	20	20	24	24	24
Liczba osób korzystających	37	15	20	15	15	15
Kadra placówek - liczba osób zatrudnionych ogółem (wg stanu na 31 grudnia danego roku)	38	1	1	11	11	11
Roczny koszt prowadzenia i utrzymania placówek (w złotych)	39	13 196	13 183	21 267	21 267	21 267
PLACÓWKI OPIEKUŃCZO-WYCHOWAWCZE OGÓŁEM						
Liczba placówek	40	X	X	X	X	X
Z tego: według organu prowadzącego (wiersze 41 i 42)						
Liczba placówek prowadzonych przez JST	41	X	X	X	X	X
Liczba placówek prowadzonych przez inny podmiot	42	X	X	X	X	X
Liczba miejsc w placówkach ogółem	43	X	X	X	X	X
Liczba osób korzystających	44	X	X	X	X	X
Kadra placówek - liczba osób zatrudnionych ogółem (wg stanu na 31 grudnia danego roku)	45	X	X	X	X	X
Roczny koszt prowadzenia i utrzymania placówek (w złotych)	46	X	X	X	X	X

WYSZCZEGÓLNIENIE	Lata poprzednie		Rok oceny	Potrzeby		
	Rok 2014	Rok 2015		Rok po ocenie	Dwa lata po ocenie	
W tym: PLACÓWKI TYPU RODZINNEGO						
Liczba placówek	47	X	X	X	X	X
Z tego: według organu prowadzącego (wiersze 48 i 49)						
Liczba placówek prowadzonych przez JST	48	X	X	X	X	X
Liczba placówek prowadzonych przez inny podmiot	49	X	X	X	X	X
Liczba miejsc w placówkach ogółem	50	X	X	X	X	X
Liczba osób korzystających	51	X	X	X	X	X
Kadra placówek - liczba osób zatrudnionych ogółem (wg stanu na 31 grudnia danego roku)	52	X	X	X	X	X
Roczny koszt prowadzenia i utrzymania placówek (w złotych)	53	X	X	X	X	X
CENTRUM INTEGRACJI SPOŁECZNEJ						
Liczba placówek	54	0	0	0	0	0
Z tego: według organu prowadzącego (wiersze 55 i 56)						
Liczba placówek prowadzonych przez JST	55	0	0	0	0	0
Liczba placówek prowadzonych przez inny podmiot	56	0	0	0	0	0
Liczba uczestników zajęć	57	0	0	0	0	0
Kadra placówek - liczba osób zatrudnionych ogółem (wg stanu na 31 grudnia danego roku)	58	0	0	0	0	0
Roczny koszt prowadzenia i utrzymania placówek (w złotych)	59	0	0	0	0	0
KLUB INTEGRACJI SPOŁECZNEJ						
Liczba placówek	60	0	0	0	0	0
Z tego: według organu prowadzącego (wiersze 61 i 62)						
Liczba placówek prowadzonych przez JST	61	0	0	0	0	0
Liczba placówek prowadzonych przez inny podmiot	62	0	0	0	0	0
Liczba uczestników zajęć	63	0	0	0	0	0
Kadra placówek - liczba osób zatrudnionych ogółem (wg stanu na 31 grudnia danego roku)	64	0	0	0	0	0
Roczny koszt prowadzenia i utrzymania placówek (w złotych)	65	0	0	0	0	0
WARSZTAT TERAPII ZAJĘCIOWEJ						
Liczba placówek	66	0	0	0	0	0
Z tego: według organu prowadzącego (wiersze 67 i 68)						
Liczba placówek prowadzonych przez JST	67	0	0	0	0	0
Liczba placówek prowadzonych przez inny podmiot	68	0	0	0	0	0
Liczba uczestników zajęć	69	0	0	0	0	0
Kadra placówek - liczba osób zatrudnionych ogółem (wg stanu na 31 grudnia danego roku)	70	0	0	0	0	0

WYSZCZEGÓLNIENIE		Lata poprzednie		Rok oceny	Potrzeby	
		Rok 2014	Rok 2015		Rok po ocenie	Dwa lata po ocenie
Roczny koszt prowadzenia i utrzymania placówek (w złotych)	71	0	0	0	0	0
ZAKŁAD AKTYWNOŚCI ZAWODOWEJ						
Liczba placówek	72	0	0	0	0	0
Z tego: według organu prowadzącego (wiersze 73 i 74)						
Liczba placówek prowadzonych przez JST	73	0	0	0	0	0
Liczba placówek prowadzonych przez inny podmiot	74	0	0	0	0	0
Liczba uczestników zajęć	75	0	0	0	0	0
Kadra placówek - liczba osób zatrudnionych ogółem (wg stanu na 31 grudnia danego roku)	76	0	0	0	0	0
Roczny koszt prowadzenia i utrzymania placówek (w złotych)	77	0	0	0	0	0

INNE INSTYTUCJE POMOCY I WSPARCIA

Rodzaj instytucji	Wyszczególnienie	Lata poprzednie		Rok oceny	Potrzeby	
		Rok 2014	Rok 2015		Rok po ocenie	Dwa lata po ocenie

6. Kadra jednostki organizacyjnej pomocy społecznej

Niezbędnym warunkiem prawidłowej realizacji zadań pomocy społecznej jest posiadanie dobrego zespołu pracowników. W dalszym ciągu pozostaje potrzeba zatrudnienia w Ośrodku psychologa na 0,5 etatu i pedagoga rodzinnego na 0,5 etatu dla stałego wsparcia dla osób z problemami oraz z zapotrzebowaniem dla Programu „Za Życiem”. Pracownicy ci braliby czynny udział w stawianiu prawidłowej diagnozy problemów dotyczących rodziny i wspieraliby pracowników socjalnych i asystentów w doborze metod pracy z rodzinami - beneficjentów Ośrodka. Potrzeba ta obecnie jest finansowana ze środków profilaktyki alkoholowej w wymiarze 14 godzin tygodniowo, co ciągle jest ofertą niewystarczającą. W związku z ciągłymi zmianami ustawy o pomocy społecznej oraz innych ustaw, które są jej uzupełnieniem i licznymi nakładanymi zadaniami na pracowników socjalnych, istnieje konieczność zatrudnienia pracownika socjalnego, asystenta rodziny. Obecnie zadania z zakresu pomocy społecznej realizują pracownicy socjalni w ramach 14 etatów. Zakres pracy pracowników socjalnych obecnie dalece wykracza poza ich kompetencje zawodowe, np. prowadzenie obsługi prac społecznie użytecznych, sprawozdań czy funkcjonowania Zespołu Interdyscyplinarnego oraz obsługa merytoryczna mieszkańców Schroniska KP SPB - JUDYM w Kołaczku. Zwiększone obowiązki, duże obciążenie pracą i presja świadczeniobiorców prowadzą do zagrożenia jakości i terminowości wykonywanych zadań. W celu zapewnienia sprawnej, rzetelnej i terminowej realizacji zadań wynikających z ustawy o pomocy społecznej i innych ustaw oraz rzetelne wykonywanie swoich obowiązków wynikających z zakresu obowiązków wskazane jest zwiększenie zatrudnienia o 2 etaty do prac administracyjnych. Ustawa o pomocy społecznej w swoich zapisach przewiduje możliwość zatrudnienia 1 pracownika socjalnego do 50 rodzin – środowisk czynnych w miejsce dotychczasowego zatrudnienia 1 pracownika dla 2.000 mieszkańców. W przypadku naszej jednostki spowoduje to konieczność zatrudnienia dodatkowo 9 pracowników. Uzasadnienie tej potrzeby wynika z ciągłej nowelizacji przepisów obowiązujących nas ustaw, które nakładają na nas coraz to nowe obowiązki. Powoduje to systematyczne zwiększanie się obowiązków w stosunku do jednego pracownika. Wydawanie decyzji administracyjnych jest związane nie tylko z przyznaniem klientowi świadczenia, ale obejmuje również szereg innych sytuacji, w których te decyzje się zmienia, uchyla lub wygasza. Z analizy ilości wydawanych decyzji wynika, że mimo zmniejszającej się liczby klientów pomocy społecznej na przestrzeni ostatnich kilku lat liczba decyzji znacząco wzrasta, powoduje to znaczne trudności organizacyjne, a doraźne środki zaradcze nie spełniają swojej roli. Wzrost liczby osób z niepełnosprawnością powoduje konieczność wsparcia w formie asystenta osoby niepełnosprawnej (zadania podobne do asystenta rodziny). Do Ośrodka docierają sygnały o potrzebach wsparcia przez takie osoby od osób niesamodzielnych.

KADRA JEDNOSTKI ORGANIZACYJNEJ POMOCY SPOŁECZNEJ (w osobach, stan na 31 grudnia)

WYSZCZEGÓLNIENIE		Lata poprzednie		Rok oceny	Potrzeby	
		Rok 2014	Rok 2015		Rok po ocenie	Dwa lata po ocenie
OGÓŁEM PRACOWNICY JEDNOSTKI						
Liczba ogółem pracowników jednostki pomocy społecznej	1	53	54	57	53	53
KADRA KIEROWNICZA						

WYSZCZEGÓLNIENIE		Lata poprzednie		Rok oceny	Potrzeby	
		Rok 2014	Rok 2015		Rok po ocenie	Dwa lata po ocenie
Ogółem kadra kierownicza (dyrektor jednostki i jego zastępcy)	2	2	2	2	2	2
W tym: (od poz. 3 do poz. 4)						
Wykształcenie wyższe	3	2	2	2	2	2
Specjalizacja z organizacji pomocy społecznej	4	2	2	2	2	2
PRACOWNICY SOCJALNI						
Ogółem	5	15	14	18	14	14
W tym: pracownicy socjalni ogółem zatrudnieni z EFS	6	0	0	0	0	0
W tym: (od poz. 7 do poz. 11)						
Wykształcenie wyższe	7	14	13	17	13	13
Wykształcenie średnie	8	1	1	1	1	1
Specjalizacja 1-ego stopnia w zawodzie	9	4	4	4	4	4
Specjalizacja 2-ego stopnia w zawodzie	10	0	0	0	0	0
Specjalizacja z organizacji pomocy społecznej	11	3	3	3	3	3
POZOSTALI PRACOWNICY:						
Ogółem	12	36	38	37	37	37
W tym: (od poz. 13 do poz. 15)						
Wykształcenie wyższe	13	13	12	12	12	12
Wykształcenie średnie	14	8	9	9	9	9
Inne	15	15	17	16	16	16

6.1. Zatrudnienie pomocnicze w jednostce organizacyjnej pomocy społecznej

ZATRUDNIENIE POMOOCNICZE W JEDNOSTCE ORGANIZACYJNEJ POMOCY SPOŁECZNEJ (w osobach, w ciągu danego roku)

W osobach

WYSZCZEGÓLNIENIE		Lata poprzednie		Rok oceny	Potrzeby	
		Rok 2014	Rok 2015		Rok po ocenie	Dwa lata po ocenie
Wolontariusze	1	0	0	0	0	0
Zatrudnienie subsydiowane (roboty publiczne, prace interwencyjne i inne)	2	2	3	2	2	2
Staże	3	0	0	0	1	1

6.2. Zespoły pracy socjalnej i integracji społecznej w jednostce pomocy społecznej

ZESPOŁY PRACY SOCJALNEJ I INTEGRACJI SPOŁECZNEJ W JEDNOSTCE POMOCY SPOŁECZNEJ (w osobach, w ciągu danego roku)

W osobach

WYSZCZEGÓLNIENIE		Lata poprzednie		Rok oceny	Potrzeby	
		Rok 2014	Rok 2015		Rok po ocenie	Dwa lata po ocenie
Liczba zespołów	1	0	0	1	1	1
Liczba osób ogółem w zespole	2	0	0	17	14	14
W tym z wiersza 2:						
Pracownicy socjalni	3	0	0	13	10	10
Specjaliści zgodnie z art. 110 ust.3 ustawy o pomocy społecznej	4	0	0	4	4	4

7. Środki finansowe na wydatki w pomocy społecznej i innych obszarach polityki społecznej w budżecie jednostki samorządu terytorialnego

ŚRODKI FINANSOWE NA WYDATKI W POMOCY SPOŁECZNEJ I INNYCH OBSZARACH POLITYKI SPOŁECZNEJ W BUDŻECIE JEDNOSTKI SAMORZĄDU TERYTORIALNEGO (zadania własne i zadania zlecone)

W złotych

WYSZCZEGÓLNIENIE		Lata poprzednie		Rok oceny	Potrzeby	
		Rok 2014	Rok 2015		Rok po ocenie	Dwa lata po ocenie
OGÓŁEM						
OGÓŁEM (działy)	1	17 148 911	17 518 051	19 647 901	19 635 901	19 635 901
W tym: w budżecie OPS/PCPR	2	6 702 967	6 898 996	7 873 190	7 861 190	7 861 190
851 - OCHRONA ZDROWIA						
85153 - Przeciwdziałanie narkomanii	3	138 633	111 764	98 814	98 814	98 814
w tym: w budżecie OPS / PCPR	4	0	0	0	0	0
85154 - Przeciwdziałanie alkoholizmowi	5	264 867	223 920	218 572	218 572	218 572
w tym: w budżecie OPS / PCPR	6	0	0	0	0	0
852 - POMOC SPOŁECZNA						
85201 - Placówki opiekuńczo-wychowawcze	7	0	0	0	0	0
w tym: w budżecie OPS / PCPR	8	0	0	0	0	0
85202 - Domy pomocy społecznej	9	755 657	770 952	815 134	815 134	815 134
w tym: w budżecie OPS / PCPR	10	755 657	770 952	815 134	815 134	815 134
85203 - Ośrodki Wsparcia	11	0	0	0	0	0
w tym: w budżecie OPS / PCPR	12	0	0	0	0	0
85204 - Rodziny zastępcze	13	10 866	14 697	32 715	32 715	32 715
w tym: w budżecie OPS / PCPR	14	10 866	14 697	32 715	32 715	32 715
85205 - Przeciwdziałanie przemocy w rodzinie	15	2 000	3 038	3 066	3 066	3 066
w tym: w budżecie OPS / PCPR	16	2 000	3 038	3 066	3 066	3 066
85206 - Wspieranie rodziny (m.in. asystenci rodziny i rodziny wspierające)	17	161 654	186 696	242 194	242 194	242 194
w tym: w budżecie OPS / PCPR	18	161 654	186 696	242 194	242 194	242 194
85212 - Świadczenia rodzinne, świadczenie z funduszu alimentacyjnego oraz składki na	19	7 563 066	8 282 840	9 860 875	9 860 875	9 860 875

WYSZCZEGÓLNIENIE	Lata poprzednie		Rok oceny	Potrzeby	
	Rok 2014	Rok 2015		Rok po ocenie	Dwa lata po ocenie
ubezpieczenia emerytalne i rentowe z ubezpieczenia społecznego					
w tym: w budżecie OPS / PCPR	20	0	0	0	0
85213 - Składki na ubezpieczenie zdrowotne opłacane za osoby pobierające niektóre świadczenia z pomocy społecznej, niektóre świadczenia rodzinne oraz za osoby uczęszczające w zajęciach centrum integracji społecznej	21	63 761	93 266	61 675	61 675
w tym: w budżecie OPS / PCPR	22	34 606	38 590	45 420	45 420
85214 - Zasiłki i pomoc w naturze oraz składki na ubezpieczenia emerytalne i rentowe	23	1 656 567	1 528 587	1 472 299	1 472 299
w tym: w budżecie OPS / PCPR	24	1 656 567	1 528 587	1 472 299	1 472 299
85215 - Dodatki mieszkaniowe	25	1 325 646	1 280 370	1 221 081	1 221 081
w tym: w budżecie OPS / PCPR	26	0	0	0	0
85216 - Zasiłki stałe	27	454 029	462 750	528 666	528 666
w tym: w budżecie OPS / PCPR	28	454 029	462 750	528 666	528 666
85218 - Powiatowe Centrum Pomocy Rodzinie	29	X	X	X	X
w tym: w budżecie OPS/PCPR	30	X	X	X	X
85219 - Ośrodek Pomocy Społecznej	31	1 463 982	1 488 828	1 493 415	1 493 415
w tym: w budżecie OPS/PCPR	32	1 463 982	1 488 828	1 493 415	1 493 415
85220 - Specjalistyczne poradnictwo, mieszkania chronione i ośrodki interwencji kryzysowej	33	0	0	0	0
w tym: w budżecie OPS / PCPR	34	0	0	0	0
85228 - Usługi opiekuńcze i specjalistyczne usługi opiekuńcze	35	1 252 670	1 462 527	1 911 119	1 911 119
w tym: w budżecie OPS / PCPR	36	1 252 670	1 462 527	1 911 119	1 911 119
85231 - Pomoc dla cudzoziemców	37	0	0	0	0
w tym: w budżecie OPS / PCPR	38	0	0	0	0
W tym (z wiersza 37): Wydatki na pomoc dla cudzoziemców w celu integracji ze środowiskiem (cudzoziemcy, którzy uzyskali status uchodźcy lub ochronę uzupełniającą)	39	0	0	0	0
w tym: w budżecie OPS / PCPR	40	0	0	0	0
85232 - Centra Integracji Społecznej	41	0	0	0	0
w tym: w budżecie OPS / PCPR	42	0	0	0	0
85278 - Usuwanie skutków klęsk żywiołowych	43	0	0	12 000	0
w tym: w budżecie OPS / PCPR	44	0	0	12 000	0
85295 - Pozostała działalność	45	1 216 990	999 941	1 364 784	1 364 784
w tym: w budżecie OPS / PCPR	46	910 936	942 331	1 317 162	1 317 162
853 - POZOSTAŁE ZADANIA W ZAKRESIE POLITYKI SPOŁECZNEJ					
85305 - Żłobki	47	0	0	32 000	32 000
w tym: w budżecie OPS / PCPR	48	0	0	0	0
85306 - Kluby dziecięce	49	0	0	0	0

WYSZCZEGÓLNIENIE		Lata poprzednie		Rok oceny	Potrzeby	
		Rok 2014	Rok 2015		Rok po ocenie	Dwa lata po ocenie
w tym: w budżecie OPS / PCPR	50	0	0	0	0	0
85307 - Dzienni opiekunowie	51	0	0	0	0	0
w tym: w budżecie OPS / PCPR	52	0	0	0	0	0
85311 - Rehabilitacja zawodowa i społeczna osób niepełnosprawnych	53	0	0	0	0	0
w tym: w budżecie OPS / PCPR	54	0	0	0	0	0
85321 - Zespoły orzekania o niepełnosprawności	55	0	0	0	0	0
w tym: w budżecie dyspozycji OPS / PCPR	56	0	0	0	0	0
85324 - Państwowy Fundusz Rehabilitacji Osób Niepełnosprawnych	57	0	0	0	0	0
w tym: w budżecie OPS / PCPR	58	0	0	0	0	0
85395 - Pozostała działalność w zakresie polityki społecznej	59	570 021	357 519	13 406	13 406	13 406
w tym: w budżecie OPS / PCPR	60	0	0	0	0	0
854 - Edukacyjna opieka wychowawcza						
85415 - Pomoc materialna dla uczniów	61	248 502	250 356	266 086	266 086	266 086
w tym: w budżecie OPS / PCPR	62	0	0	0	0	0

8. Aktywność projektowo-konkursowa jednostki organizacyjnej pomocy społecznej

AKTYWNOŚĆ PROJEKTOWO-KONKURSOWA JEDNOSTKI ORGANIZACYJNEJ POMOCY SPOŁECZNEJ (w całym okresie sprawozdawczym)

WYSZCZEGÓLNIENIE		Lata poprzednie		Rok oceny	Prognoza rok po ocenie
		Rok 2014	Rok 2015		
PROJEKTY WSPÓLFINANSOWANE z EFS					
Liczba projektów	1	0	0	0	0
Ogółem liczba osób objętych projektami	2	0	0	0	0
Łączna kwota środków EFS	3	0	0	0	0
W tym:					
UDZIAŁ W KONKURSACH OGŁASZANYCH PRZEZ MPiPS					
Liczba konkursów	4	1	1	1	1
Ogółem liczba osób objętych projektami	5	3	4	4	4
W tym:					
Program asystent rodziny i koordynator rodzinnej pieczy zastępczej	6	3	4	4	4
UDZIAŁ W PROGRAMACH OSŁONOWYCH (nie wymienione wyżej)					
Liczba programów	7	0	0	0	0
Ogółem liczba osób objętych projektami	8	0	0	0	0
W tym:					

9. Współpraca z organizacjami pozarządowymi - zadania zlecone w obszarze pomocy i wsparcia

WSPÓŁPRACA Z ORGANIZACJAMI POZARZĄDOWYMI - ZADANIA ZLECONE W OBSZARZE POMOCY I WSPARCIA (w całym okresie sprawozdawczym)

WYSZCZEGÓLNIENIE		Lata poprzednie		Rok oceny	Prognoza rok po ocenie
		Rok 2014	Rok 2015		
Liczba organizacji pozarządowych z którymi współpracuje OPS/PCPR	1	0	0	0	0
ZLECENIA W TRYBIE DZIAŁALNOŚCI POŻYTKU PUBLICZNEGO					
Liczba organizacji pozarządowych, którym zlecono zadania	2	1	1	1	1
Liczba zleceń / umów	3	1	1	1	1
Wartość przekazanych dotacji dla organizacji pozarządowych w złotych	4	45 000	47 000	47 000	47 000
ZLECENIA W TRYBIE ZAMÓWIEŃ PUBLICZNYCH					
Liczba organizacji pozarządowych, którym zlecono zadania	5	0	0	0	0
Wartość przekazanych dotacji dla organizacji pozarządowych w złotych	6	0	0	0	0
WYBRANE USŁUGI POMOCY SPOŁECZNEJ					
Usługi opiekuńcze					
Liczba organizacji pozarządowych, którym zlecono zadania	7	0	0	0	0
Wartość przekazanych dotacji dla organizacji pozarządowych w złotych	8	0	0	0	0
Specjalistyczne usługi opiekuńcze					
Liczba organizacji pozarządowych, którym zlecono zadania	9	0	0	0	0
Wartość przekazanych dotacji dla organizacji pozarządowych w złotych	10	0	0	0	0
Prowadzenie placówki pomocy społecznej					
Liczba organizacji pozarządowych, którym zlecono zadania	11	0	0	0	0
Wartość przekazanych dotacji dla organizacji pozarządowych w złotych	12	0	0	0	0

10. Wskaźniki oceny zasobów pomocy społecznej

10.1. KADRA PRACOWNIKÓW SOCJALNYCH

Wskaźnik wykształcenia pracowników socjalnych - gmina

rok	2012	2013	2014	2015	2016	2017 potrzeby	2018 potrzeby
liczba pracowników socjalnych posiadających wyższe wykształcenie	11	13	14	13	17	13	13
liczba wszystkich pracowników socjalnych	13	14	15	14	18	14	14
Wartość wskaźnika	85	93	93	93	94	93	93

rok		2012	2013	2014	2015	2016	2017 potrzeby	2018 potrzeby
w1 / w2 x 100% (%)								
Dynamika (%)	4	X	109	100	100	101	99	100

Wskaźnik profesjonalizacji kadry - gmina

rok		2012	2013	2014	2015	2016	2017 potrzeby	2018 potrzeby
liczba osób pełniących funkcje kierownicze i pracowników socjalnych posiadających specjalizację z organizacji pomocy społecznej	1	5	6	5	5	5	5	5
liczba pozostałych osób zatrudnionych posiadających specjalizację z organizacji pomocy społecznej *	2	4	4	3	3	3	3	3
liczba wszystkich zatrudnionych osób	3	42	48	53	54	57	53	3
Wartość wskaźnika w1+w2 / w3 x 100% (%)	4	21	21	15	15	14	15	15
Dynamika (%)	5	X	100	71	100	93	107	100

* nie ujęci w wierszu 1

Wskaźnik specjalizacji pracowników socjalnych I - gmina

rok		2012	2013	2014	2015	2016	2017 potrzeby	2018 potrzeby
liczba pracowników socjalnych posiadających specjalizację I st. w zawodzie	1	4	4	4	4	4	4	4
liczba wszystkich pracowników socjalnych	2	13	14	15	14	18	14	14
Wartość wskaźnika w1 / w2 x 100% (%)	3	31	29	27	29	22	29	29
Dynamika (%)	4	X	94	93	107	76	132	100

Wskaźnik specjalizacji pracowników socjalnych II - gmina

rok		2012	2013	2014	2015	2016	2017 potrzeby	2018 potrzeby
liczba pracowników socjalnych posiadających specjalizację II st. w zawodzie	1	0	0	0	0	0	0	0
liczba wszystkich pracowników socjalnych	2	13	14	15	14	18	14	14
Wartość wskaźnika w1 / w2 x 100% (%)	3	0	0	0	0	0	0	0
Dynamika (%)	4	X	0	0	0	0	0	0

Wskaźnik wolontariatu - gmina

rok		2012	2013	2014	2015	2016	2017 potrzeby	2018 potrzeby
liczba wolontariuszy	1	0	0	0	0	0	0	0
liczba wszystkich pracowników	2	43	51	55	57	59	56	56
Wartość wskaźnika w1 / w2 x 100% (%)	3	0	0	0	0	0	0	0
Dynamika (%)	4	X	0	0	0	0	0	0

Wskaźnik dostępności kadry pracy socjalnej I - gmina i miasto na prawach powiatu

rok		2012	2013	2014	2015	2016	2017 potrzeby / prognoza	2018 potrzeby / prognoza
liczba pracowników socjalnych	1	13	14	15	14	18	14	14
liczba mieszkańców	2	23 981	24 282	24 282	24 311	24 406	24 406	24 406
Wartość wskaźnika w1 / w2 x 2000	3	1,08	1,15	1,24	1,15	1,48	1,15	1,15
Dynamika (%)	4	X	106	108	93	129	78	100

Wskaźnik dostępności kadry pracy socjalnej II - gmina i miasto na prawach powiatu

rok		2012	2013	2014	2015	2016	2017 potrzeby / prognoza	2018 potrzeby / prognoza
liczba pracowników socjalnych	1	13	14	15	14	18	14	14
liczba rodzin (w tym osób samotnie gospodarujących) objętych pracą socjalną	2	139	100	316	512	736	736	736
Wartość wskaźnika w1 / w2 x 50	3	4,68	7,00	2,37	1,37	1,22	0,95	0,95
Dynamika (%)	4	X	150	34	58	89	78	100

Wskaźnik dostępności kadry pracy socjalnej V

Warunki			2014	2015	2016 (rok oceny)
1 na 2 tys.	min. 3	1 na 50 rodzin	Minimalna ba pracownik socjalnych potrzebnych do spełnienia warunku	Minimalna ba pracownik socjalnych potrzebnych do spełnienia warunku	Minimalna liczba pracowników socjalnych potrzebnych do spełnienia warunku
			1	2	3
X	X		0	0	0
	X	X	0	0	0
Ogółem			0	0	0

10.2. KOSZTY

Wskaźnik wydatków na utrzymanie jednostki - gmina

rok		2012	2013	2014	2015	2016	2017 prognoza	2018 prognoza
Calkowity roczny koszt prowadzenia i utrzymania jednostki w zł	1	63 381 663	62 992 159	69 742 636	71 895 064	89 935 131	89 935 131	89 935 131
Wydatki na realizację zadań pomocy i integracji społecznej ogółem w zł bez względu na źródło finansowania OGÓŁEM z tablicy 7	2	5 314 831	6 312 798	6 702 967	6 898 996	7 873 190	7 861 190	7 861 190
Wartość wskaźnika w1 / w2 x 100% (%)	3	1 193	998	1 040	1 042	1 142	1 144	1 144
Dynamika (%)	4	X	84	104	100	110	100	100

10.3. OSOBY I RODZINY KORZYSTAJĄCE Z POMOCY I WSPARCIA

Wskaźnik deprivacji lokalnej - gmina i miasto na prawach powiatu

rok		2012	2013	2014	2015	2016	2017 prognoza
liczba osób w rodzinach, którym decyzją przyznano świadczenie	1	2 989	3 226	3 123	3 096	2 840	2 840
liczba mieszkańców	2	23 981	24 282	24 282	24 311	24 406	24 406
Wartość wskaźnika liczba osób w rodzinach, którym przyznano świadczenie na każde 1000 mieszkańców w1 / w2 x 1000	3	124,64	132,86	128,61	127,35	116,36	116,36
Dynamika (%)	4	X	107	97	99	91	100

Wskaźnik długotrwale korzystających z pomocy - gmina i miasto na prawach powiatu

rok		2012	2013	2014	2015	2016	2017 prognoza
liczba osób długotrwale korzystających ze świadczeń	1	0	857	1 004	923	895	895
liczba osób, którym przyznano świadczenie	2	1 686	1 851	1 782	1 791	1 847	1 847
Wartość wskaźnika procentowy udział osób długotrwale	3	0	46	56	52	48	48

rok		2012	2013	2014	2015	2016	2017 prognoza
korzystających ze świadczeń w ogólnej liczbie świadczeniobiorców w1 / w2 x 100%							
Dynamika (%)	4	X	0	122	93	92	100

Wskaźnik pomocy pieniężnej - gmina

rok		2012	2013	2014	2015	2016	2017 prognoza
liczba osób, którym przyznano świadczenie pieniężne	1	945	1 017	1 000	876	1 124	1 124
liczba osób, którym przyznano świadczenie OGÓŁEM	2	1 686	1 851	1 782	1 791	1 847	1 847
Wartość wskaźnika w1 / w2 x 100% (%)	3	56	55	56	49	61	61
Dynamika (%)	4	X	98	102	88	124	100

Wskaźnik pomocy niepieniężnej - gmina

rok		2012	2013	2014	2015	2016	2017 prognoza
liczba osób, którym przyznano świadczenie niepieniężne	1	762	900	806	920	1 009	1 009
liczba osób, którym przyznano świadczenie OGÓŁEM	2	1 686	1 851	1 782	1 791	1 847	1 847
Wartość wskaźnika w1 / w2 x 100% (%)	3	45	49	45	51	55	55
Dynamika (%)	4	X	109	92	113	108	100

10.4. POWODY PRZYZNANIA POMOCY

Struktura rodzin, którym przyznano pomoc według powodów przyznania pomocy - gmina

rok		2012	2013	2014	2015	2016	2017 prognoza
Ubóstwo (%)	1	90	89	84	75	76	76
Bezrobocie (%)	2	67	65	66	58	50	50
Niepelnosprawność (%)	3	30	27	29	30	37	37
Długotrwała lub ciężka choroba (%)	4	24	24	31	41	53	53
Bezradność w sprawach opiekuńczo-wychowawczych i prowadzenia gosp. domowego (%)	5	18	17	21	20	20	20
Alkoholizm (%)	6	2	3	3	4	5	5
Narkomania (%)	7	0	0	0	0	0	0

rok		2012	2013	2014	2015	2016	2017 prognoza
Potrzeba ochrony macierzyństwa (%)	8	20	20	22	19	12	12
Przemoc w rodzinie (%)	9	0	1	1	0	1	1

Wskaźnik pomocy z powodu bezdomności - gmina i miasto na prawach powiatu

rok		2012	2013	2014	2015	2016	2017 prognoza
liczba osób objęta indywidualnym programem wychodzenia z bezdomności	1	0	0	0	0	0	0
liczba rodzin, którym udzielono pomocy z powodu bezdomności	2	37	30	32	20	40	40
liczba rodzin, którym przyznano świadczenie	3	1 024	1 116	1 080	1 120	1 073	1 073
Wartość wskaźnika w2 / w3 x 100% (%)	4	4	3	3	2	4	4
Dynamika (%)	5	X	75	100	67	200	100

10.5. POMOC W FORMIE ŚWIADCZEŃ

Wskaźnik zasiłku stałego - gmina i miasto na prawach powiatu

rok		2012	2013	2014	2015	2016	2017 prognoza
średnia wysokość zasiłku stałego dla osób samotnie gospodarujących w zł	1	380	457	465	477	559	559
częstotliwość w miesiącach	2	10	10	10	10	10	10
średnia wysokość zasiłku stałego dla osoby w rodzinie w zł	3	180	209	188	274	282	282
częstotliwość w miesiącach	4	9	8	8	7	7	7

Wskaźnik zasiłku okresowego - gmina i miasto na prawach powiatu

rok		2012	2013	2014	2015	2016	2017 prognoza
średnia wysokość zasiłku okresowego w zł	1	307	358	356	347	359	359
częstotliwość w miesiącach	2	5	6	6	6	6	6
średnia wysokość zasiłku okresowego z powodu bezrobocia w zł	3	318	374	365	357	377	377
częstotliwość w miesiącach	4	5	6	6	6	6	6
średnia wysokość zasiłku okresowego z powodu długotrwałej choroby w zł	5	213	268	195	242	236	236
częstotliwość	6	2	3	3	3	3	3

rok		2012	2013	2014	2015	2016	2017 prognoza
w miesiącach							
średnia wysokość zasiłku okresowego z powodu niepełnosprawności w zł	7	190	228	301	308	260	260
częstotliwość w miesiącach	8	4	4	4	4	4	4
średnia wysokość zasiłku okresowego z powodu możliwości utrzymania uprawnień do świadczeń z innych systemów zabezpieczenia społecznego w zł	9	0	140	0	0	0	0
częstotliwość w miesiącach	10	0	1	0	0	0	0

Wskaźnik zasiłku celowego - gmina i miasto na prawach powiatu

rok		2012	2013	2014	2015	2016	2017 prognoza
średnia wysokość zasiłku celowego na osobę w roku w zł	1	668	648	751	957	1 435	1 435

10.6. POMOC W FORMIE USŁUG

Wskaźnik korzystających z usług opiekuńczych i specjalistycznych usług opiekuńczych realizowanych w ramach zadań własnych - gmina i miasto na prawach powiatu

rok		2012	2013	2014	2015	2016	2017 prognoza
liczba osób objęta pomocą w formie usług opiekuńczych w wieku poprodukcyjnym*	1	13	18	123	126	135	135
Liczba mieszkańców w wieku poprodukcyjnym*	2	0	0	3 593	3 747	3 894	3 894
Wartość wskaźnika w1 / w2 x 100% (%)	3	0	0	3	3	3	3
Dynamika (%)	4	X	0	0	100	100	100

* wiek poprodukcyjny: kobiety w wieku 60 i więcej, mężczyźni 65 i więcej

Wskaźnik kontraktu socjalnego - gmina

rok		2012	2013	2014	2015	2016	2017 prognoza
liczba osób objętych kontraktem socjalnym	1	52	128	74	69	73	73
liczba osób, którym przyznano świadczenie	2	1 686	1 851	1 782	1 791	1 847	1 847
Wartość wskaźnika w1 / w2 x 100% (%)	3	3	7	4	4	4	4
Dynamika (%)	4	X	233	57	100	100	100

Wskaźnik reintegracji społeczno-zawodowej - gmina i miasto na prawach powiatu

rok		2012	2013	2014	2015	2016	2017 prognoza
liczba osób z indywidualnym programem zatrudnienia socjalnego i osób z kontraktem socjalnym w KIS	1	0	0	0	0	0	0
liczba osób długotrwale bezrobotnych	2	705	813	782	605	533	490
Wartość wskaźnika w1 / w2 x 100% (%)	3	0	0	0	0	0	0
Dynamika (%)	4	X	0	0	0	0	0

10.7. POMOC INSTYTUCJONALNA

Wskaźnik zaspokojenia potrzeb miejsc w domach pomocy społecznej - gmina

rok		2012	2013	2014	2015	2016	2017 prognoza
liczba osób umieszczonych w domu pomocy społecznej	1	0	0	0	0	0	0
liczba osób oczekujących na umieszczenie w domu pomocy społecznej	2	0	0	0	0	0	0
Wartość wskaźnika (w1x100)/(w1+w2)	3	0	0	0	0	0	0
Dynamika (%)	4	X	0	0	0	0	0

Wskaźnik zaspokojenia potrzeb miejsc w środowiskowych domach samopomocy - gmina

rok		2012	2013	2014	2015	2016	2017 prognoza
liczba osób umieszczonych w środowiskowych domach samopomocy	1	0	0	0	0	0	0
liczba osób oczekujących na umieszczenie w środowiskowym domu samopomocy	2	0	0	0	0	0	0
Wartość wskaźnika (w1x100)/(w1+w2)	3	0	0	0	0	0	0
Dynamika (%)	4	X	0	0	0	0	0

Wskaźnik zaspokojenia potrzeb miejsc w mieszkaniach chronionych - gmina

rok		2012	2013	2014	2015	2016	2017 prognoza
liczba osób umieszczonych w mieszkaniu chronionym	1	0	0	0	0	0	0
liczba osób oczekujących na umieszczenie w mieszkaniu chronionym	2	0	0	0	0	0	0
Wartość wskaźnika (w1x100)/(w1+w2)	3	0	0	0	0	0	0
Dynamika (%)	4	X	0	0	0	0	0

10.8. ODMOWY POMOCY I WSPARCIA (tylko w zakresie zagadnień związanych z pomocą społeczną)

Wskaźnik odmów - gmina i miasto na prawach powiatu

rok		2012	2013	2014	2015	2016	2017 prognoza
liczba decyzji odmownych	1	194	94	116	559	392	392
liczba decyzji przyznających zasiłek / usługę	2	5 170	7 095	5 568	5 332	4 549	4 549
Wartość wskaźnika $w1/(w1+w2) \times 100\%$ (%)	3	4	1	2	9	8	8
Dynamika (%)	4	X	25	200	450	89	100

Wskaźnik odmów z powodu nie spełnienia kryterium dochodowego - gmina i miasto na prawach powiatu

rok		2012	2013	2014	2015	2016	2017 prognoza
liczba decyzji odmownych z powodu nie spełnienia k yterium dochodowego	1	37	44	47	98	88	88
liczba decyzji odmownych	2	194	94	116	559	392	392
Wartość wskaźnika $w1 / w2 \times 100\%$ (%)	3	19	47	41	18	22	22
Dynamika (%)	4	X	247	87	44	122	100

Wskaźnik odmów z powodu braku środków - gmina i miasto na prawach powiatu

rok		2012	2013	2014	2015	2016	2017 prognoza
liczba decyzji odmownych z powodu braku środków	1	135	24	56	418	253	253
liczba decyzji odmownych	2	194	94	116	559	392	392
Wartość wskaźnika $w1 / w2 \times 100\%$ (%)	3	70	26	48	75	65	65
Dynamika (%)	4	X	37	185	156	87	100

10.9. BUDŻET POLITYKI SPOŁECZNEJ

Struktura wydatków na zadania realizowane w ramach polityki społecznej (działy) - gmina

Wyszczególnienie	2012		2013		2014		2015		2016		2017 Potrzeby		2018 Potrzeby	
	Kwota	%*	Kwota	%*	Kwota	%*	Kwota	%*	Kwota	%*	Kwota	%*	Kwota	%*
Ogółem wydatki	15 513 808	100	16 117 079	100	17 148 911	100	17 518 051	100	19 647 901	100	19 635 901	100	19 635 901	100
851 - OCHRONA ZDROWIA	389 938	3	379 435	2	403 500	2	335 684	2	317 386	2	317 386	2	317 386	2
852 - POMOC SPOŁECZNA	14 008 412	90	14 945 499	93	15 926 888	93	16 574 492	95	19 019 023	97	19 007 023	97	19 007 023	97
853 - POZOSTAŁE ZADANIA W ZAKRESIE POLITYKI SPOŁECZNEJ	829 546	5	450 195	3	570 021	3	357 519	2	45 406	0	45 406	0	45 406	0

Wyszczególnienie	2012		2013		2014		2015		2016		2017 Potrzeby		2018 Potrzeby	
	Kwota	%*	Kwota	%*	Kwota	%*	Kwota	%*	Kwota	%*	Kwota	%*	Kwota	%*
854 - EDUKACYJNA OPIEKA WYCHOWAWCZA	285 912	2	341 950	2	248 502	1	250 356	1	266 086	1	266 086	1	266 086	1

* procentowy udział w wydatkach ogółem

Struktura wydatków na zadania realizowane w ramach polityki społecznej (rozdział) - gmina

Wyszczególnienie		2012		2013		2014		2015		2016		2017 Potrzeby		2018 Potrzeby	
		Kwota	%*	Kwota	%*	Kwota	%*	Kwota	%*	Kwota	%*	Kwota	%*	Kwota	%*
Ogółem wydatki	1	15 513 808	100,00	16 117 079	100,00	17 148 911	100,00	17 518 051	100,00	19 647 901	100,00	19 635 901	100,00	19 635 901	100,00
85153 - Przeciwdziałanie narkomanii	2	139 411	0,90	148 492	0,92	138 633	0,81	111 764	0,64	98 814	0,50	98 814	0,50	98 814	0,50
85154 - Przeciwdziałanie alkoholizmowi	3	250 527	1,61	230 943	1,43	264 867	1,54	223 920	1,28	218 572	1,11	218 572	1,11	218 572	1,11
85201 - Placówki opiekuńczo-wychowawcze	4	0	0,00	0	0,00	0	0,00	0	0,00	0	0,00	0	0,00	0	0,00
85202 - Domy pomocy społecznej	5	707 572	4,56	690 079	4,28	755 657	4,41	770 952	4,40	815 134	4,15	815 134	4,15	815 134	4,15
85203 - Ośrodki Wsparcia	6	0	0,00	0	0,00	0	0,00	0	0,00	0	0,00	0	0,00	0	0,00
85204 - Rodziny zastępcze	7	3 457	0,02	6 034	0,04	10 866	0,06	14 697	0,08	32 715	0,17	32 715	0,17	32 715	0,17
85205 - Przeciwdziałanie przemocy w rodzinie	8	0	0,00	2 880	0,02	2 000	0,01	3 038	0,02	3 066	0,02	3 066	0,02	3 066	0,02
85206 - Wspieranie rodziny (m.in. asystenci rodziny i rodziny wspierające)	9	37 153	0,24	91 465	0,57	161 654	0,94	186 696	1,07	242 194	1,23	242 194	1,23	242 194	1,23
85212 - Świadczenia rodzinne, świadczenie z funduszu alimentacyjnego oraz składki na ubezpieczenia emerytalne i rentowe z ubezpieczenia społecznego	10	7 573 918	48,82	7 442 221	46,18	7 563 066	44,10	8 282 840	47,28	9 860 875	50,19	9 860 875	50,22	9 860 875	50,22
85213 - Składki na ubezpieczenie zdrowotne opłacane za osoby pobierające niektóre świadczenia z pomocy społecznej, niektóre świadczenia rodzinne oraz za osoby uczestniczące w zajęciach centrum integracji społecznej	11	64 107	0,41	58 373	0,36	63 761	0,37	93 266	0,53	61 675	0,31	61 675	0,31	61 675	0,31
85214 - Zasiłki i pomoc w naturze oraz składki na ubezpieczenia emerytalne i rentowe	12	1 183 866	7,63	1 757 559	10,90	1 656 567	9,66	1 528 587	8,73	1 472 299	7,49	1 472 299	7,50	1 472 299	7,50
85215 - Dodatki mieszkaniowe	13	1 119 663	7,22	1 190 480	7,39	1 325 646	7,73	1 280 370	7,31	1 221 081	6,21	1 221 081	6,22	1 221 081	6,22
85216 - Zasiłki stałe	14	368 161	2,37	426 090	2,64	454 029	2,65	462 750	2,64	528 666	2,69	528 666	2,69	528 666	2,69
85219 - Ośrodek Pomocy Społecznej	15	1 771 391	11,42	1 241 045	7,70	1 463 982	8,54	1 488 828	8,50	1 493 415	7,60	1 493 415	7,61	1 493 415	7,61
85220 - Specjalistyczne poradnictwo, mieszkania chronione i ośrodki interwencji kryzysowej	16	0	0,00	0	0,00	0	0,00	0	0,00	0	0,00	0	0,00	0	0,00
85228 - Usługi opiekuńcze i specjalistyczne usługi opiekuńcze	17	254 392	1,64	917 732	5,69	1 252 670	7,30	1 462 527	8,35	1 911 119	9,73	1 911 119	9,73	1 911 119	9,73
85231 - Pomoc dla cudzoziemców	18	0	0,00	0	0,00	0	0,00	0	0,00	0	0,00	0	0,00	0	0,00
85232 - Centra Integracji Społecznej	19	0	0,00	0	0,00	0	0,00	0	0,00	0	0,00	0	0,00	0	0,00

Wyszczególnienie		2012		2013		2014		2015		2016		2017 Potrzeby		2018 Potrzeby	
		Kwota	%*	Kwota	%*	Kwota	%*	Kwota	%*	Kwota	%*	Kwota	%*	Kwota	%*
85278 - Usuwanie skutków klęsk żywiołowych	20	0	0,00	0	0,00	0	0,00	0	0,00	12 000	0,06	0	0,00	0	0,00
85295 - Pozostała działalność W tym: - klub integracji społecznej, - warsztat terapii zajęciowej, - prace społecznie użyteczne, - program "Pomoc państwa w zakresie dożywiania" - wkład własny gminy	21	924 732	5,96	1 121 481	6,96	1 216 990	7,10	999 941	5,71	1 364 784	6,95	1 364 784	6,95	1 364 784	6,95
85305 - Złobki	22	0	0,00	0	0,00	0	0,00	0	0,00	32 000	0,16	32 000	0,16	32 000	0,16
85306 - Kluby dziecięce	23	0	0,00	0	0,00	0	0,00	0	0,00	0	0,00	0	0,00	0	0,00
85307 - Dzienni opiekunowie	24	0	0,00	0	0,00	0	0,00	0	0,00	0	0,00	0	0,00	0	0,00
85311 - Rehabilitacja zawodowa i społeczna osób niepełnosprawnych	25	6 000	0,04	0	0,00	0	0,00	0	0,00	0	0,00	0	0,00	0	0,00
85321 - Zespoły orzekania o niepełnosprawności	26	0	0,00	0	0,00	0	0,00	0	0,00	0	0,00	0	0,00	0	0,00
85324 - Państwowy Fundusz Rehabilitacji Osób Niepełnosprawnych	27	0	0,00	0	0,00	0	0,00	0	0,00	0	0,00	0	0,00	0	0,00
85395 - Pozostała działalność w zakresie polityki społecznej	28	823 546	5,31	450 195	2,79	570 021	3,32	357 519	2,04	13 406	0,07	13 406	0,07	13 406	0,07
85415 - Pomoc materialna dla uczniów	29	285 912	1,84	341 950	2,12	248 502	1,45	250 356	1,43	266 086	1,35	266 086	1,36	266 086	1,36

* procentowy udział w wydatkach ogółem

Struktura wydatków na zadania realizowane w ramach polityki społecznej (działy) - w budżecie OPS/PCPR - gmina

Wyszczególnienie		2012		2013		2014		2015		2016		2017 Potrzeby		2018 Potrzeby	
		Kwota	%*	Kwota	%*	Kwota	%*	Kwota	%*	Kwota	%*	Kwota	%*	Kwota	%*
Ogółem wydatki		5 314 831	100	6 312 798	100	6 702 967	100	6 898 996	100	7 873 190	100	7 861 190	100	7 861 190	100
851 - OCHRONA ZDROWIA		0	0	0	0	0	0	0	0	0	0	0	0	0	0
852 - POMOC SPOŁECZNA		5 314 831	100	6 312 798	100	6 702 967	100	6 898 996	100	7 873 190	100	7 861 190	100	7 861 190	100
853 - POZOSTAŁE ZADANIA W ZAKRESIE POLITYKI SPOŁECZNEJ		0	0	0	0	0	0	0	0	0	0	0	0	0	0
854 - EDUKACYJNA OPIEKA WYCHOWAWCZA		0	0	0	0	0	0	0	0	0	0	0	0	0	0

* procentowy udział w wydatkach ogółem

Struktura wydatków na zadania realizowane w ramach polityki społecznej - w budżecie OPS/PCPR (rozdziały) - gmina

Wyszczególnienie		2012		2013		2014		2015		2016		2017 Potrzeby		2018 Potrzeby	
		Kwota	%*	Kwota	%*	Kwota	%*	Kwota	%*	Kwota	%*	Kwota	%*	Kwota	%*
Ogółem wydatki	1	5 314 831	100,00	6 312 798	100,00	6 702 967	100,00	6 898 996	100,00	7 873 190	100,00	7 861 190	100,00	7 861 190	100,00
85153 - Przeciwdziałanie narkomanii	2	0	0,00	0	0,00	0	0,00	0	0,00	0	0,00	0	0,00	0	0,00
85154 - Przeciwdziałanie alkoholizmowi	3	0	0,00	0	0,00	0	0,00	0	0,00	0	0,00	0	0,00	0	0,00
85201 - Placówki opiekuńczo-wychowawcze	4	0	0,00	0	0,00	0	0,00	0	0,00	0	0,00	0	0,00	0	0,00

Wyszczególnienie		2012		2013		2014		2015		2016		2017 Potrzeby		2018 Potrzeby	
		Kwota	%*	Kwota	%*	Kwota	%*	Kwota	%*	Kwota	%*	Kwota	%*	Kwota	%*
85202 - Domy pomocy społecznej	5	707 572	13,31	690 079	10,93	755 657	11,27	770 952	11,17	815 134	10,35	815 134	10,37	815 134	10,37
85203 - Ośrodki Wsparcia	6	0	0,00	0	0,00	0	0,00	0	0,00	0	0,00	0	0,00	0	0,00
85204 - Rodziny zastępcze	7	3 457	0,07	6 094	0,10	10 866	0,16	14 697	0,21	32 715	0,42	32 715	0,42	32 715	0,42
85205 - Przeciwdziałanie przemocy w rodzinie	8	0	0,00	2 880	0,05	2 000	0,03	3 038	0,04	3 066	0,04	3 066	0,04	3 066	0,04
85206 - Wspieranie rodziny (m.in. asystenci rodziny i rodziny wspierające)	9	37 153	0,70	91 465	1,45	161 654	2,41	186 696	2,71	242 194	3,08	242 194	3,08	242 194	3,08
85212 - Świadczenia rodzinne, świadczenie z funduszu alimentacyjnego oraz składki na ubezpieczenia emerytalne i rentowe z ubezpieczenia społecznego	10	0	0,00	0	0,00	0	0,00	0	0,00	0	0,00	0	0,00	0	0,00
85213 - Składki na ubezpieczenie zdrowotne opłacane za osoby pobierające niektóre świadczenia z pomocy społecznej, niektóre świadczenia rodzinne oraz za osoby uczestniczące w zajęciach centrum integracji społecznej	11	64 107	1,21	58 373	0,92	34 606	0,52	38 590	0,56	45 420	0,58	45 420	0,58	45 420	0,58
85214 - Zasiłki i pomoc w naturze oraz składki na ubezpieczenia emerytalne i rentowe	12	1 183 866	22,27	1 757 559	27,84	1 656 567	24,71	1 528 587	22,16	1 472 299	18,70	1 472 299	18,73	1 472 299	18,73
85215 - Dodatki mieszkaniowe	13	0	0,00	0	0,00	0	0,00	0	0,00	0	0,00	0	0,00	0	0,00
85216 - Zasiłki stałe	14	368 161	6,93	426 090	6,75	454 029	6,77	462 750	6,71	528 666	6,71	528 666	6,73	528 666	6,73
85219 - Ośrodek Pomocy Społecznej	15	1 771 391	33,33	1 241 045	19,66	1 463 982	21,84	1 488 828	21,58	1 493 415	18,97	1 493 415	19,00	1 493 415	19,00
85220 - Specjalistyczne poradnictwo, mieszkania chronione i ośrodki interwencji kryzysowej	16	0	0,00	0	0,00	0	0,00	0	0,00	0	0,00	0	0,00	0	0,00
85228 - Usługi opiekuńcze i specjalistyczne usługi opiekuńcze	17	254 392	4,79	917 732	14,54	1 252 670	18,69	1 462 527	21,20	1 911 119	24,27	1 911 119	24,31	1 911 119	24,31
85231 - Pomoc dla cudzoziemców	18	0	0,00	0	0,00	0	0,00	0	0,00	0	0,00	0	0,00	0	0,00
85232 - Centra Integracji Społecznej	19	0	0,00	0	0,00	0	0,00	0	0,00	0	0,00	0	0,00	0	0,00
85278 - Usuwanie skutków klęsk żywiołowych	20	0	0,00	0	0,00	0	0,00	0	0,00	12 000	0,15	0	0,00	0	0,00
85295 - Pozostała działalność W tym: - klub integracji społecznej, - warsztat terapii zajęciowej, - prace społecznie użyteczne, - program "Pomoc państwa w zakresie dożywiania" - wkład własny gminy	21	924 732	17,40	1 121 481	17,77	910 936	13,59	942 331	13,66	1 317 162	16,73	1 317 162	16,76	1 317 162	16,76
85305 - Żłobki	22	0	0,00	0	0,00	0	0,00	0	0,00	0	0,00	0	0,00	0	0,00
85306 - Kluby dziecięce	23	0	0,00	0	0,00	0	0,00	0	0,00	0	0,00	0	0,00	0	0,00
85307 - Dzienni opiekunowie	24	0	0,00	0	0,00	0	0,00	0	0,00	0	0,00	0	0,00	0	0,00
85311 - Rehabilitacja zawodowa i społeczna osób niepełnosprawnych	25	0	0,00	0	0,00	0	0,00	0	0,00	0	0,00	0	0,00	0	0,00
85321 - Zespoły orzekania o niepełnosprawności	26	0	0,00	0	0,00	0	0,00	0	0,00	0	0,00	0	0,00	0	0,00
85324 - Państwowy Fundusz Rehabilitacji Osób Niepełnosprawnych	27	0	0,00	0	0,00	0	0,00	0	0,00	0	0,00	0	0,00	0	0,00

Wyszczególnienie		2012		2013		2014		2015		2016		2017 Potrzeby		2018 Potrzeby	
		Kwota	%*	Kwota	%*	Kwota	%*	Kwota	%*	Kwota	%*	Kwota	%*	Kwota	%*
		85395 - Pozostała działalność w zakresie polityki społecznej	28	0	0,00	0	0,00	0	0,00	0	0,00	0	0,00	0	0,00
85415 - Pomoc materialna dla uczniów	29	0	0,00	0	0,00	0	0,00	0	0,00	0	0,00	0	0,00	0	0,00

* procentowy udział w wydatkach ogółem

11. Wnioski końcowe

Bardzo szeroki zakres przedmiotowy i podmiotowy pomocy społecznej oraz wyznaczane przez politykę społeczną państwa kierunki rozwoju tej dziedziny pracy, nakładają na jednostki pomocy społecznej ogrom zadań. Pomoc społeczna jest szczególnie wrażliwa na wszelkie zmiany zachodzące w jej otoczeniu, a te - tak naprawdę zweryfikuje życie. Z jednej bowiem strony stanowi koło ratunkowe dla osób i rodzin, które wskutek różnych okoliczności nie są w stanie samodzielnie funkcjonować i wymagają wsparcia, z drugiej zaś strony ośrodki pomocy społecznej – to istotny podmiot lokalnej polityki społecznej, silnie sprzężony z samorządem gminy i jego sytuacją finansową.

Praca we wszystkich obszarach życia każdego człowieka – niezależnie od wieku, stanu zdrowia, wykształcenia, statusu materialnego, pochodzenia, narodowości, wyznawanej religii itp.; zmaganie się z wszelkimi dysfunkcjami, trudnościami życiowymi, zagrożeniami indywidualnymi i społecznymi, wymaga ogromnej, rozległej, specjalistycznej wiedzy, właściwie ukształtowanych postaw życiowych oraz szczególnych umiejętności interpersonalnych osób niosących pomoc. Na uwagę zasługuje fakt, że w wyniku dokonujących się zmian polityczno – gospodarczych oraz zmian w przepisach prawnych, zmienia się również struktura klientów pomocy społecznej, ich oczekiwania i potrzeby, z których wynika, iż pomoc finansowa choć nadal bardzo ważna w sieci usług - nie jest wiodącą formą wsparcia. Ośrodki pomocy społecznej powoli przestają być ułóżsamione jedynie z „kasami wypłacającymi zasiłki”.

Wsparcie Miejsko-Gminnego Ośrodka Pomocy Społecznej w Szubinie, na rzecz mieszkańców miasta i gminy – beneficjentów pomocy społecznej – w minionym roku udzielane było, kiedy jednostka lub rodzina nie wykorzystywała własnych uprawnień, zasobów i możliwości, bo ich nie miała lub nie potrafiła w sposób właściwy ich wykorzystać. Poprzedzały ją z reguły świadczenia z systemu ubezpieczeń społecznych, jak również zasiłki rodzinne czy pomoc dla bezrobotnych. Praca z osobami czy rodzinami, polegała na zaspakajaniu bieżących, podstawowych potrzeb oraz długofalowym działaniu prowadzącym do pozyskania lub odbudowania zasobów własnych (wiedza, umiejętności zawodowe, interpersonalne, kompetencje rodzicielskie, funkcjonowanie społeczne, warunki mieszkaniowe, zdrowotne), poszerzeniu możliwości samodzielnego funkcjonowania i umiejętnego korzystania z uprawnień. Działania pomocowe miały na celu zapobieganie trudnym sytuacjom życiowym, a w konsekwencji dysfunkcjom społecznym. Zwracano uwagę na rolę prewencji, która nie tylko pozwalała nie dopuszczać do pojawiania się problemów, ale również obniżała koszty udzielania pomocy. Inną ważną i odpowiedzialną grupą realizowanych zadań stanowiły działania interwencyjne, podejmowane w sytuacji zagrożenia życia lub zdrowia oraz bezpieczeństwa osób i ich rodzin lub najbliższego otoczenia. Był to najtrudniejszy obszar pracy, wymagał bowiem podejmowania szybkich i trafnych decyzji oraz działań – często wbrew woli osób wymagających pomocy (chorzy psychicznie, ofiary/sprawcy przemocy, zaniedbane dzieci). Należy w tym miejscu zaznaczyć, że realizacja pomocy (bez względu na formę) adresowana do różnych kategorii klientów, wymagała niejednokrotnie konsultacji i współpracy z wieloma podmiotami.

Wiele działań prowadzonych na rzecz społeczności lokalnej, Ośrodek realizował w współpracy z instytucjami rządowymi i samorządowymi. Przedstawiony w niniejszym dokumencie system pomocy na rzecz osób i rodzin, realizowany przez MGOPS w Szubinie, wynikał z założenia, że samo udzielenie pomocy finansowej nie doprowadzi do życiowego usamodzielnienia, a wręcz przeciwnie może prowadzić do szkodliwego zjawiska uzależnienia się od pomocy i przekazywania bierności życiowej następnym pokoleniom. Dlatego, w codziennej działalności Ośrodek dążył do wyprowadzenia jednostek i rodzin korzystających z pomocy społecznej z grup ryzyka poprzez ograniczanie dysfunkcji, choć stwierdzić należy, że nie w każdym przypadku było to możliwe. Często przyczyną leżały po stronie samych świadczeniobiorców, którzy nie współpracując z pracownikiem socjalnym w celu rozwiązania trudnej sytuacji i nie wywiązując się z obowiązków, sami rezygnowali z oferowanej im pomocy. Stąd efekty (w sensie przywrócenia zdolności tych osób do pełnienia ról społecznych) – nie zawsze były zadowalające.

W obliczu dokonujących się dynamicznych zmian w pomocy społecznej, trudno jest do końca przewidzieć i zaplanować przyszłość w instytucjach pomocy społecznej. Tym bardziej, że trwają prace nad zmianami ustawy o pomocy społecznej. Reasumując stwierdzić należy, iż realizowane zadania statutowe i ponadstandardowe z obszaru szeroko pojętej polityki społecznej przez Miejsko-Gminny Ośrodek Pomocy Społecznej, stanowią ważny obszar z punktu widzenia potrzeb i oczekiwań społeczności lokalnej gminy Szubin.

REKOMENDACJE

Analizując Ocenę zasobów pomocy społecznej pod kątem istniejących problemów i potrzeb należy pamiętać, iż sukces w realizacji zadań w dużej mierze zależy od decyzji podejmowanych przez podmioty polityki społecznej usytuowane zarówno na szczeblu lokalnym, jak i ponadlokalnym.

Mając na względzie analizę zasobów pomocy społecznej Gminy Szubin przy planowaniu budżetu na kolejny rok na realizację zadań z zakresu pomocy społecznej warto zwrócić uwagę na następujące kwestie:

- Zabezpieczenie środków na działania na rzecz osób długotrwale korzystających z pomocy społecznej. Analizując dane dotyczące osób korzystających ze wsparcia pomocy społecznej w Szubinie zauważyć można spadek liczby rodzin, którym udzielono pomocy i wsparcia w 2014r. - 1118, a w 2015 – 1174 i w 2016 – 1153. Spadał również liczba osób długotrwale korzystających ze wsparcia MGOPS (2014r. - 732 osoby, w 2015r. – 730, a w 2016 r. 715 osoby). Ponadto zauważyć można wyraźny spadek liczby osób bezrobotnych w Szubinie. W 2014r. w PUP w Nakle nad Notecią z Gminy Szubin zarejestrowanych było w 2015r. – 1.260osób, a w 2016r. – 1.082 osoby bezrobotne. Stopa bezrobocia na 31 grudnia 2015r. w województwie Kujawsko-Pomorskim wyniosła 13,2%, natomiast w Szubinie 6,9% i była druga najniższa w województwie.
- Do 2015 r. bezrobocie było drugim w kolejności, po ubóstwie, najczęstszym powodem przyznawania pomocy. Obecnie w grupie osób, którym przyznano pomoc rzadziej diagnozuje się problem bezrobocia, a coraz częściej problem długotrwalej lub ciężkiej choroby lub niepełnosprawności. Zatem konieczne jest zapewnienie odpowiednich środków finansowych w budżecie na zasiłki dla tej grupy osób.
- Rozwój i wprowadzanie nowych form aktywizacji osób powyżej 60 roku życia. Z danych demograficznych wynika, że stale rośnie grupa mieszkańców Gminy Szubin, którzy ukończyli 60 rok życia. Konieczne staje się zaplanowanie różnorodnych form aktywizacji dla tych osób zgodnych z ich zainteresowaniami.
- Wzrost nakładów na usługi opiekuńcze. Ciągły proces starzenia się społeczeństwa w Gminie Szubin implikuje konieczność zapewnienia opieki osobom starszym, które są jej pozbawione ze strony rodziny lub gdy rodzina sama nie jest w stanie zapewnić jej w wymaganym zakresie lub formie. Sukcesywnie w kolejnych latach zwiększa się liczba osób korzystających z usług opiekuńczych, zwłaszcza wśród osób najstarszych wymagających stałej wielogodzinnej opieki. Co za tym idzie corocznie wzrastają nakłady finansowe z budżetu gminy przeznaczone na ten cel. Jednocześnie zgodnie z uchwałą nr V/29/2015 Rady Miejskiej w Szubinie z dnia 5 marca 2015 r. w sprawie określenia szczegółowych warunków przyznawania i odpłatności za usługi opiekuńcze i specjalistyczne usługi opiekuńcze oraz zasad częściowego zwolnienia z odpłatności oraz trybu ich pobierania gmina osiąga dochody. Z uwagi na wiek i stan zdrowia podopiecznych, na rzecz których świadczone są usługi, bardzo istotny jest dobór wysoko wykwalifikowanej kadry, osób świadczących usługi na najwyższym poziomie, a jednocześnie potrafiących być wsparciem w najtrudniejszych dniach choroby. Słusznym jest zatem zapewnienie w budżecie gminy środków pozwalających na odpowiednie wynagrodzenie i ilość kadry stosownie do poziomu świadczonych usług.
- Zapewnienie całodobowej opieki w domach pomocy społecznej. Analizując obszar potrzeb w zakresie pomocy osobom starszym i długotrwale chorym lub niepełnosprawnym, zauważa się stałą konieczność zapewnienia środków w budżecie na odpłatność za pobyt mieszkańców Gminy Szubin w domach pomocy społecznej poza ich dotychczasowym miejscem zamieszkania. Od 2014r. liczba osób przebywających w domach pomocy społecznej waha się od 25 do 30 osób. Koszty zapewnienia tej opieki stanowią znaczne, stale i długotrwale zobowiązanie dla budżetu gminy.
- Utrzymanie działań podejmowanych na rzecz osób bezdomnych. Bardzo istotnym problemem dla Gminy Szubin jest kwestia bezdomności, żebractwa oraz prowadzenie tułaczego trybu życia przez osoby bezdomne. Jest to zjawisko, z którym boryka się wiele polskich gmin. Samego zjawiska bezdomności nie można całkowicie zlikwidować, ale można podejmować próby jego ograniczenia. Analiza zebranych danych wskazuje, że liczba osób bezdomnych, które zwróciły się o pomoc i wsparcie do MGOPS utrzymuje się na stałym poziomie od roku ubiegłego. W celu prowadzenia działań mających na celu minimalizowanie zagrożeń życia i zdrowia osób, które samodzielnie nie potrafią się zabezpieczyć przed skutkami zimy, w szczególności wobec osób bezdomnych będących pod wpływem alkoholu, współpracujemy z Komisariatem Policji w celu szczególnego nadzoru tych osób.
- Rozwój poradnictwa specjalistycznego. Poradnictwo specjalistyczne w szczególności: prawne, psychologiczne jest świadczane osobom i rodzinom, które mają trudności lub wykazują potrzebę wsparcia w rozwiązywaniu swoich problemów życiowych, bez względu na posiadany dochód. WMGOPS poradnictwo specjalistyczne funkcjonuje w ramach Biura Informacji Obywatelskiej. Coraz większe zainteresowanie oraz duża liczba osób korzystających z tej formy wsparcia sprawia, że średni czas oczekiwania na poradę psychologiczną lub poradę prawną wynosi około półtora miesiąca. W związku z tym należy rozważyć zwiększenie kwot przeznaczonych na poradnictwo specjalistyczne w celu zapewnienia większej ilości godzin udzielania porad.
- Dalszy rozwój placówek wsparcia dziennego. W celu możliwie efektywnego wykorzystania istniejących na terenie miasta placówek wsparcia dziennego należy kontynuować działania mające na celu poprawę infrastruktury. Plan powołania Domu Dziennego Pobytu „DOM POKOLEŃ” będzie możliwy do zrealizowania z chwilą uruchomienia działań ZIT i RPO.
- Działania na rzecz przeciwdziałania przemocy. Formularz oceny zasobów pomocy społecznej nie uwzględnia działań podejmowanych przez Zespół Interdyscyplinarny, który w Szubinie funkcjonuje od 2011r. Zgodnie z ustawą o przeciwdziałaniu przemocy w rodzinie do zadań Zespołu Interdyscyplinarnego należy między innymi weryfikacja procedury Niebieskiej Karty i tworzenie grup roboczych w celu rozwiązywania problemów związanych z występowaniem przemocy w rodzinie w indywidualnych przypadkach. Zespół Interdyscyplinarny spotkał się 4 razy w trakcie roku. Odnotowuje się stały, wysoki poziom ilości zakładanych Niebieskich Kart, co może świadczyć o większej świadomości społecznej dotyczącej zjawiska przemocy oraz o większym wyzuczeniu służb pracujących w obszarze przeciwdziałania przemocy w rodzinie. W roku 2015 – założono 28, a w 2016 – 31 Niebieskich Kart. W dużej mierze realizacją procedury Niebieskiej Karty obciąża

pracowników MGOPS. W związku z tym należy rozważyć zabezpieczenie stosownych środków na działania na rzecz przeciwdziałania przemocy, w tym obsługi procedury Niebieskiej Karty. Zastanawiając się nad wielkością istniejących zasobów pomocy społecznej pod kątem faktycznych potrzeb i problemów społecznych, biorąc jednocześnie pod uwagę możliwości ekonomiczne Gminy należy stwierdzić, iż pozostają one na poziomie gwarantującym zaspokojenie podstawowych, a więc najważniejszych potrzeb życiowych klienta, a także części zadań określonych przez ustawodawcę jako fakultatywne. Jednocześnie wymiar występujących problemów społecznych ukazuje konieczność stopniowego zwiększenia nakładów i środków na realizację niektórych nałożonych ustawowo zadań w obszarze pomocy społecznej oraz wspierania rodziny i pieczy zastępczej, a także dalszy rozwój działań ukierunkowanych na przeciwdziałanie negatywnym zjawiskom społecznym, które mogą wystąpić w przyszłości.

DYREKTOR
Miejsko-Gminnego Ośrodka
Pomocy Społecznej w Szubinie


Renata Wicnalak

28 KWI 2017

URZĄD MIEJSKI W SZUBINIE
Wydział Podatków
i Kontroli Zarządczej

Szubin, 15 maja 2017r.

Rada Miejska
w Szubinie

Na podstawie Uchwały Nr XVIII/343/16 z dnia 29 grudnia 2016r. w sprawie uchwalenia planu pracy Rady Miejskiej w Szubinie na 2017rok, zgodnie z prowadzoną ewidencją przez Wydział Podatków i Kontroli Zarządczej Urzędu Miejskiego w Szubinie przedstawiam informację dotyczącą ulg w spłacie zobowiązań podatkowych za 2016rok.

Burmistrz Szubina na podstawie oraz art. 67a, §1 pkt 3* ustawy z dnia 29 sierpnia 1997r. Ordynacja podatkowa (Dz.U. z 2015 poz. 613 z zm.) w 2016 roku rozpatrzył wnioski podatników o umorzenie:

- | | |
|--|------------|
| 1. Wniosków na umorzenie złożono w 2016 roku | - 219 szt. |
| 1) decyzje o częściowym lub całkowitym umorzeniu | - 174 szt. |
| 2) decyzje odmowne | - 33 szt. |
| 3) postanowienia (wnioski bezprzedmiotowe i pozostawione bez rozpatrzenia) | - 11 szt. |
| 4) wycofane | - 1 szt. |

2. Umorzenia zaległego podatku i odsetek- osoby fizyczne – 107.612,93 zł
w tym:

- | | |
|---|----------------|
| 1) podatek od nieruchomości | - 63.895,00 zł |
| 2) podatek rolny | - 16.772,00 zł |
| 3) podatek leśny | - 102,00 zł |
| 4) podatek od środków transportowych | - 13.335,00 zł |
| 5) podatek od spadków i darowizn | - 7.263,50 zł |
| 6) odsetki od podatku od nieruchomości | - 3.870,25 zł |
| 7) odsetki od podatku rolnego | - 1.263,18 zł |
| 8) odsetki od podatku od środków transportowych | - 1.112,00 zł |
| 9) odsetki od podatku od spadków i darowizn | - 0,00 zł |

Na powyższe decyzje, złożono odwołanie do Samorządowego Kolegium Odwoławczego w Bydgoszczy - 4 wnioski

- powyższe wnioski zostały skierowane do ponownego rozpatrzenia – rozpatrzone pozytywnie dla podatnika - 1
- utrzymane w mocy - 3

3. Umorzenia zaległego podatku i odsetek - osoby prawne - 40.537,76 zł.
w tym:

- | | |
|---|----------------|
| 1) podatek od nieruchomości | - 13.900,00 zł |
| 2) odsetki | - 23.771,76 zł |
| 3) odsetki od podatku od środków transportowych | - 2.866,00 zł |

Ponadto Burmistrz Szubina na podstawie art. 67a, §1 pkt 1* rozpatrzył 12 wniosków o odroczenie terminu płatności i rozłożenie na raty:

1. załatwiona pozytywnie	-	7
2. załatwiono odmownie	-	2
3. pozostawiono bez rozpatrzenia	-	3

Urząd Gminy Szepietów
 05-120 Szepietów, ul. Wolności 10
 22 744 10 000

* Organ podatkowy, ze względu na ważny interes podatnika, z zastrzeżeniem art. 67b, w przypadkach uzasadnionych ważnym interesem podatnika lub interesem publicznym, może:

- 1) odroczyć termin płatności podatku lub rozłożyć zapłatę na raty;
- 2) odroczyć lub rozłożyć na raty zapłatę zaległości podatkowej wraz z odsetkami za zwłokę lub odsetki od nieruchomości w terminie zaliczek na podatek;
- 3) umorzyć w całości lub w części zaległości podatkowe, odsetki za zwłokę lub opłatę prolongacyjną.

Naczelnik Wydziału Podatków
 i Kontroli Zarzędczej
Gertruda Szpever

1. Budowa kanalizacji sanitarnej w miejscowościach Zamość, Żurczyn i Tur:

Gmina posiada opracowaną dokumentację projektową oraz stosowne pozwolenie na wykonanie robót budowlanych. Złożono wniosek o przyznanie pomocy na operację typu Gospodarka wodno-ściekowa w ramach PROW na lata 2014-2020. Wniosek obejmuje budowę kanalizacji w miejscowości Tur w ul. Hutniczej, Strażackiej, Ks. Stanisława Kostki, Wiśniowa, Świerkowa, Zaulek, części ulicy Brzozowej i Bydgoskiej. Wartość inwestycji wynosi 3 051 629,99 zł, natomiast kwota wnioskowanego dofinansowania wynosi 1 578 659,00 zł. Realizacja planowana jest w latach 2017-2018

2. Przebudowa drogi wojewódzkiej nr 246 poprzez wykonanie chodnika na odcinku 1,423 km w km od 7+866 do km 9+289 od Samokłesk Dużych do Samokłesk Małych gm. Szubin – dokumentacja

Trwa opracowywanie dokumentacji projektowej na przebudowę drogi wojewódzkiej nr 246 poprzez wykonanie chodnika od Samoklesk Dużych do Samoklesk Małych. Ponadto złożono wniosek o realizację przedmiotowego zadania w ramach Drogowych Inicjatyw Samorządowych we współpracy z Zarządem Dróg Wojewódzkich. Z powodu braku ujęcia przedmiotowego zadania w budżecie Zarządu Dróg Wojewódzkich przystąpiono do rozmów z Powiatem Nakielskim i Województwem Kujawsko-Pomorskim w sprawie wspólnej realizacji w/w inwestycji.

3. Przebudowa ul. Składowej i Rzemieślniczej w Zamościu gm. Szubin:

Aktualnie trwają prace polegające na przebudowie ul. Składowej i Rzemieślniczej w Zamościu. W ramach przebudowy zostanie wykonana nowa nawierzchnia jezdni z kostki betonowej na odcinku 525 metrów wraz z ciągami pieszymi i zjazdami. Wartość zadania wynosi 514 243,36 zł brutto. Zgodnie z umową termin zakończenia robót ustalono do 31 maja 2017r. Ponadto przedmiotowa inwestycja jest współfinansowana z Programu Rozwoju Obszarów Wiejskich na lata 2014-2020



Zdj. 1 ul. Składowa w Zamościu

4. Przebudowa ul. Powstańców Wielkopolskich w Szubinie:

Obecnie realizowane są prace budowlane związane z przebudową ul. Powstańców Wielkopolskich. W ramach przedmiotowej inwestycji zostanie wykonana:

- a) Jezdnia o nawierzchni z betonu asfaltowego na odcinku od km 0+270,05 do km 0+965

- b) Zjazdy o nawierzchni z kostki brukowej betonowej, o szerokości i długości dostosowanej do istniejącej zabudowy
- c) Chodniki z kostki brukowej betonowej po stronie prawej i lewej
- d) Ścieżka rowerowa o nawierzchni z betonu asfaltowego
- e) Stoiska postojowe wraz z zatokami postojowymi
- f) Przejście dla pieszych przy ul. Sienkiewicza w Szubinie

Za wykonanie przedmiotu umowy ustalono wynagrodzenie w wysokości 1 428.861,17 zł brutto. Zgodnie z umową termin zakończenia robót nastąpi do 30 czerwca 2017r.



Zdj. 2: Szubin, ul. Powst. Wlkp

5. Uzbrojenie w media terenów inwestycyjnych objętych miejscowym planem zagospodarowania przestrzennego dla terenu obejmującego część wsi Kowalewo i Słupy – dokumentacja, częściowe wykonanie robót.

Ze względu na znaczną ilość zadań przedmiotowa inwestycja związana z opracowaniem dokumentacji projektowej na uzbrojenie w media terenów inwestycyjnych objętych miejscowym planem zagospodarowania przestrzennego dla terenu obejmującego część wsi Kowalewo i Słupy przewidziana jest do realizacji w II połowie 2017r.

6. Przebudowa drogi gminnej nr 090510C Słupy – Kowalewo – Smolniki – II etap:

Ze względu na znaczną ilość zadań przedmiotowa inwestycja związana z przebudową drogi gminnej nr 090510C Słupy – Kowalewo – Smolniki na odcinku od 0+000 do 1+000 przewidziana jest do realizacji w II połowie 2017r.

7. Przebudowa dróg gminnych nr 090924C, 090949C i 091016C tj. ul. Ogrodowej, Tysiąclecia i Lipowej oraz drogi łączącej ul. Kcyńską z Tysiąclecia w Szubinie dokumentacja:

Opracowano dokumentację projektową oraz uzyskano decyzję o zezwoleniu na realizację inwestycji drogowej polegającej na przebudowie dróg gminnych nr 091016C, 090949C – ulicy Ogrodowej i Tysiąclecia w Szubinie. Dla pozostałych ulic obecnie trwa opracowywanie dokumentacji projektowej

8. Budowa drogi Słupy – Kowalewo – Smolniki (dojazd do terenów inwestycyjnych) – dokumentacja

W związku z trwającą procedurą podziałowa w/w gruntów przez Agencję Nieruchomości Rolnych nie można było zlecić opracowania dokumentacji projektowej na budowę drogi Słupy-Kowalewo-Smolniki (dojazd do terenów inwestycyjnych) w związku z powyższym opracowanie dokumentacji projektowej przewidziane jest na II półrocze 2017r.

9. Przebudowa parkingu przy ul. Plac Wolności w Szubinie

Opracowano dokumentację projektową oraz uzyskano stosowne pozwolenie na prowadzenie robót budowlanych na przebudowę parkingu wraz z adaptacją projektu gotowego toalety wolnostojącej – samoobsługowej – ogólnodostępnej wraz z niezbędnymi instalacjami wewnętrznymi i zewnętrznymi. Koszt opracowania dokumentacji projektowej wyniósł 35 424,00 zł brutto. Realizacja tego zadania zaplanowana jest na 2018r.

10. Modernizacja istniejącego murku okalającego Plac Wolności w Szubinie wraz z modernizacją opaski chodnikowej usytuowanej od strony Sądu w tym dokumentacja

Zlecono opracowanie dokumentacji projektowej na modernizację istniejącego murku okalającego Plac Wolności w Szubinie wraz z modernizacją opaski chodnikowej usytuowanej od strony sądu. Realizacja tego zadania zaplanowana jest na 2018r.

11. Przebudowa drogi gminnej nr 091019C Dąbrówka Słupska – Wrzosey – Brzyskorzystew i nr 091017C Retkowo – Wrzosey

Opracowano dokumentację projektową oraz uzyskano pozwolenie na prowadzenie robót budowlanych. Ponadto został złożony wniosek o uzyskanie dofinansowania ze środków Funduszu Ochrony Gruntów Rolnych. W przypadku otrzymania w/w środków przystąpimy do realizacji robót budowlanych. W ramach zadania przewidziana jest przebudowa drogi na odcinku 454 m.

12. Przebudowa drogi gminnej nr 090513C Szubin, ul. Wiejska-Godzimierz-dokumentacja

Poddano analizie możliwość przebudowy drogi gminnej nr 090513C Szubin, ul. Wiejska – Godzimierz, w tym wykonanie chodnika, oświetlenia ulicznego oraz ścieżki rowerowej. Po analizie stwierdzono, że istniejący pas drogowy jest zbyt wąski i zachodzi konieczność wydzielenia pod drogę części sąsiadujących działek m.in. należących do Agencji Nieruchomości Rolnych. Możliwością jest przystąpienie do opracowania dokumentacji projektowej w ramach „specustawy drogowej”, jednakże wiąże się to z wypłatą odszkodowania za przejęcie części nieruchomości. Wobec powyższego w celu zminimalizowania kosztów wystąpiono do Agencji z prośbą o podział gruntów i nieodpłatne przekazanie ich Gminie Szubin. Agencja wstępnie wyraziła na powyższe zgodę. Do czasu przekazania gruntów na rzecz Gminy prace projektowe zostały wstrzymane.

13. Budowa drogi łączącej ul. Św. Marcina i ul. Młyńską w Szubinie wraz z przebudową mostów

Przeprowadzono postępowanie w zakresie wyboru wykonawcy. Zgodnie ze złożoną ofertą koszt opracowania dokumentacji projektowej wraz z uzyskaniem stosownego pozwolenia na budowę wyniesie 46 740,00 zł brutto z terminem opracowania do 30.03.2018r.

14. Przebudowa ul. Pałuckiej i Leśnej w Szubinie – dokumentacja

W dniu 28.03.2017r. zawarto umowę na opracowanie dokumentacji projektowej na przebudowę ul. Pałuckiej i Leśnej w Szubinie. Zgodnie z umową termin opracowania

dokumentacji projektowej wraz z uzyskaniem stosownego pozwolenia ustalono do 1.09.2017r., z zastrzeżeniem, że zgodnie z ofertą okres realizacji zadania ulega skróceniu o 25 dni. Koszt opracowania dokumentacji projektowej wyniesie 39 913,50 zł brutto. Realizacja tego zadania przewidziana jest na 2018r.

15. Przebudowa ul. Wiewiórowskiego w Szubinie:

Przeprowadzono postępowanie przetargowe na przebudowę ul. Wiewiórowskiego w Szubinie. W ramach realizacji zadania zostanie wykonana pieszo – jezdnia wraz z miejscami parkingowymi oraz odwodnieniem. Koszt przebudowy ul. Wiewiórowskiego w Szubinie wyniesie 175 136,31 zł. Termin wykonania przedmiotowego zadania ustalono do 20 lipca 2017r.

16. Przebudowa ul. Ogrodowej w Szubinie

Opracowano dokumentację projektową oraz uzyskano stosowne pozwolenie na realizację inwestycji drogowej. Aktualnie przygotowywane jest postępowanie przetargowe na przebudowę ul. Ogrodowej w Szubinie. Zgodnie z dokumentacją projektową zostanie wykonana jezdnia ulicy od km 0+000 do km 0+278 (na odcinku od skrzyżowania ul. Bema do ul. Tysiąclecia) wraz z chodnikami, zjazdami oraz stanowiskami postojowymi dla samochodów osobowych. Docelowo wykonanie przedmiotowej inwestycji zaplanowano do 30.11.2017r.

17. Przebudowa ul. Orzeszkowej i Sportowej w Szubinie – dokumentacja

W dniu 21.02.2017r. zawarto umowę na opracowanie dokumentacji projektowej przebudowy ul. Orzeszkowej i Sportowej w Szubinie. Zgodnie z umową termin opracowania dokumentacji projektowej wraz z uzyskaniem stosownego pozwolenia na prowadzenie robót budowlanych ustalono do 30.06.2017r. Koszt opracowania dokumentacji projektowej wyniesie 22 140,00 zł brutto. Po opracowaniu dokumentacji projektowej zostanie ogłoszony przetarg na wykonanie robót budowlanych.

18. Przebudowa ul. Klonowej i Sosnowej w Zamościu

Ze względu na znaczną ilość zadań przedmiotowa inwestycja związana z opracowaniem dokumentacji projektowej na przebudowę ul. Klonowej i Sosnowej w Zamościu przewidziana jest do realizacji w II połowie 2017r.

19. Przebudowa drogi gminnej nr 091010C Aleksandrowo-Drogosław-Gąbin – dokumentacja

W dniu 22.03.2017r. zawarto porozumienie z Nadleśnictwem Szubin w sprawie dofinansowania przebudowy drogi gminnej nr 091010C Aleksandrowo-Drogosław-Gąbin. Udział finansowy Nadleśnictwa Szubin będzie wynosił 40% wartości robót budowlanych wynikających z umowy z wykonawcą realizującym inwestycję, jednak nie więcej niż 280 000,00 zł. Opracowanie dokumentacji projektowej planowane jest w II półroczu 2017r. natomiast roboty budowlane w 2018r.

20. Budowa budynku mieszkalnego, wielorodzinnego na terenie gminy Szubin – dokumentacja

Została zakończona procedura podziału gruntów pod przedmiotową inwestycję. Ponadto wystąpiono z wnioskiem o ustalenie w drodze decyzji warunków zabudowy. Po uzyskaniu decyzji o warunkach zabudowy zostanie zlecone opracowanie dokumentacji projektowej

21. Zmiana sposobu użytkowania budynku kotłowni oraz garażu na cele mieszkalne wraz z nadbudową, rozbudową i przebudową przy ul. Broniewskiego w Szubinie

Aktualnie prowadzone jest postępowanie przetargowe na realizację prac budowlanych. W wyniku realizacji tego zadania powstanie 6 lokali komunalnych o łącznej powierzchni ok. 259,00 m². Na przedmiotowe zadanie uzyskano finansowe wsparcie z Banku Gospodarstwa Krajowego na rok 2017 i 2018 na łączną kwotę w wysokości 265.069,30 zł. Zakończenie planowane jest do 30.06.2018r.

22. Przebudowa budynku przy ul. Winnicy 15 w Szubinie na cele świetlicy środowiskowej

Przedmiotowe zadanie ma być finansowane w ramach rewitalizacji ze środków RPOWK-P na lata 2014-2020 w ramach środków ZIT. Konkurs na uzyskanie w/w środków zaplanowane jest w IV kwartale 2017r. Ogłoszenie przetargu na realizację robót planowane jest w II połowie br.

23. Termomodernizacja i przebudowa budynku przy ul. Kcyńskiej 34 w Szubinie

Aktualnie trwa przygotowywanie dokumentacji do przeprowadzenia postępowania przetargowego. W ramach zadania planuje się przeprowadzić roboty związane z termomodernizacją i przebudową środkowej części budynku przy ul. Kcyńskiej 34 w Szubinie. Ze względu na ograniczone środki finansowe w pierwszej kolejności zostanie ogłoszony przetarg na remont budynku, a w drugiej kolejności, po uzyskaniu oszczędności poprzetargowych, na budowę parkingów.

24. Wymiana pokrycia dachowego budynku mieszkalno-użytkowego zlokalizowanego przy ul. Słonecznej w Wąsoszu

Opracowano dokumentację projektową oraz przeprowadzono postępowanie przetargowe na wymianę pokrycia dachowego budynku mieszkalno-użytkowego zlokalizowanego przy ul. Słonecznej w Wąsoszu. Termin wykonania przedmiotowej inwestycji ustalono do 31.08.2017r. Koszt wymiany pokrycia dachowego wyniesie 178 800,00 zł brutto

25. Przebudowa budynku Urzędu Miejskiego w Szubinie przy ul. Kcyńskiej 12A - dokumentacja

Przedmiotowe zadanie zostało wpisane do budżetu uchwałą z dnia 30.03.2017r. w związku z powyższym nie przeprowadzono postępowania związanego z wyborem wykonawcy dla opracowania dokumentacji projektowej. Projekt ma swoim zakresem uwzględnić przebudowę budynku Urzędu Miejskiego przy ul. Kcyńskiej 12A wraz z windą.

26. Termomodernizacja Zespołu Szkół w Rynarzewie

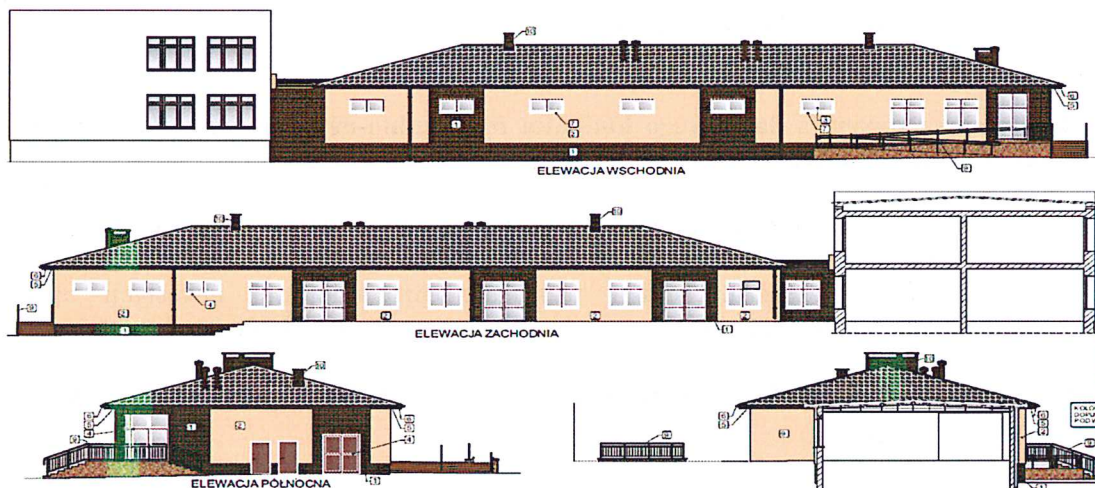
Opracowano dokumentację projektową oraz uzyskano pozwolenie na prowadzenie robót budowlanych. Obecnie prowadzone jest postępowanie przetargowe na termomodernizację Zespołu Szkół w Rynarzewie. W ramach inwestycji planowana jest kompleksowa termomodernizacja obiektu szkoły w tym: docieplenie przegród zewnętrznych, częściową wymianę stolarki okiennej i drzwiowej, remont instalacji centralnego ogrzewania wraz z wymianą kotła c.o - kocioł na biomase, wymianę oświetlenia na LED oraz montaż paneli fotowoltaicznych i kolektorów słonecznych. Koszt zadania wynosi 3.474.541,58 zł. Ponadto złożono wnioski o przyznanie środków RPOWK-P na lata 2014-2020 w ramach ZIT w kwocie 2.570.065,18 zł.

27. Termomodernizacja Zespołu Szkół w Kowalewie

Opracowano dokumentację projektową oraz uzyskano pozwolenie na prowadzenie robót budowlanych. Aktualnie trwa przygotowywanie dokumentacji do przeprowadzenia postępowania przetargowego. W ramach inwestycji planowana jest kompleksowa termomodernizacja obiektu szkoły w tym: docieplenie stropodachu, częściową wymianę stolarki drzwiowej, remont instalacji centralnego ogrzewania wraz z wymianą kotła c.o kocioł gazowy, wymianę oświetlenia na LED oraz montaż paneli fotowoltaicznych i kolektorów słonecznych. Koszt zadania wynosi 953.900,07 zł. Ponadto złożono wniosek o przyznanie środków RPOWK-P na lata 2014-2020 w ramach ZIT w kwocie 639 213,72 zł.

28. Rozbudowa Szkoły Podstawowej w Turze wraz z wyposażeniem i adaptacją pomieszczeń na potrzeby świadczenia usług przedszkolnych

Trwają prace polegające na rozbudowie Szkoły Podstawowej w Turze wraz z wyposażeniem i adaptacją pomieszczeń na potrzeby świadczenia usług przedszkolnych. W ramach zadania planowana jest rozbudowa szkoły wraz z wyposażeniem, budowa placu zabaw i parkingu. W wyniku realizacji zadania powstaną cztery oddziały przedszkolne wraz z zapleczem socjalnym dla około 100 dzieci. Wartość zadania wynosi 2 249 670,00 zł brutto. Zakończenie rozbudowy planowane jest do 30.04.2018r. Natomiast oddanie do użytkowania planowane jest na rok szkolny 2018/2019. Ponadto przedmiotowa inwestycja ma być dofinansowana ze środków Europejskiego Funduszu Rozwoju Regionalnego ze środków ZIT



Rys. 1 Kolorystyka elewacji budynku



Zdj. 3 Roboty budowlane przy rozbudowie Szkoły Podstawowej w Turze

29. Budowa domu dziennego pobytu dla osób starszych i niepełnosprawnych w Szubinie - „Dom Pokoleń” – dokumentacja

Została zakończona procedura podziału gruntów pod przedmiotową inwestycję. Wystąpiono z wnioskiem o ustalenie w drodze decyzji warunków zabudowy. Po uzyskaniu decyzji o warunkach zabudowy zostanie zlecone opracowanie dokumentacji projektowej

30. Budowa kanalizacji sanitarnej i deszczowej na osiedlu Bydgoskim (ul. Mickiewicza, Dąbrowskiej, Słowackiego, Kasprowicza, Wyspiańskiego, Asnyka, Szenwalda, Prusa, Żeromskiego, Kochanowskiego, Wiejska, Reja) w Szubinie

Aktualnie trwa przygotowywanie dokumentacji do przeprowadzenia postępowania przetargowego. W ramach inwestycji zostanie wybudowana kanalizacja sanitarna i deszczowa na osiedlu Bydgoskim o długości ok. 5500 m. Ponadto został złożony wniosek o pożyczkę z Wojewódzkiego Funduszu Ochrony Środowiska i Gospodarki Wodnej w Toruniu na kwotę 3 575 811,80 zł, gdzie otrzymaliśmy promesę. Realizacja zadania planowana jest w latach 2017-2018r.

31. Termomodernizacja budynku świetlicy w miejscowości Żędowo

Opracowano dokumentację projektową oraz uzyskano pozwolenie na budowę. Ponadto przygotowywana jest dokumentacja do złożenia wniosku o uzyskanie dofinansowania z RPOWK-P na lata 2014-2020 w ramach ZIT. Realizacja zadania planowana jest w latach 2017-2018

32. Termomodernizacja budynku świetlicy wiejskiej w miejscowości Ciężkowo

Opracowano dokumentację projektową oraz uzyskano pozwolenie na budowę. Ponadto przygotowywana jest dokumentacja do złożenia wniosku o uzyskanie dofinansowania z RPOWK-P na lata 2014-2020 w ramach ZIT. Realizacja zadania planowana jest w latach 2017-2018

33. Termomodernizacja budynku świetlicy wiejskiej w miejscowości Retkowo

Opracowano dokumentację projektową oraz uzyskano pozwolenie na budowę. Ponadto przygotowywana jest dokumentacja do złożenia wniosku o uzyskanie dofinansowania z

RPOWK-P na lata 2014-2020 w ramach ZIT. Realizacja zadania planowana jest w latach 2017-2018

34. Termomodernizacja budynku świetlicy wiejskiej w miejscowości Małe Rudy

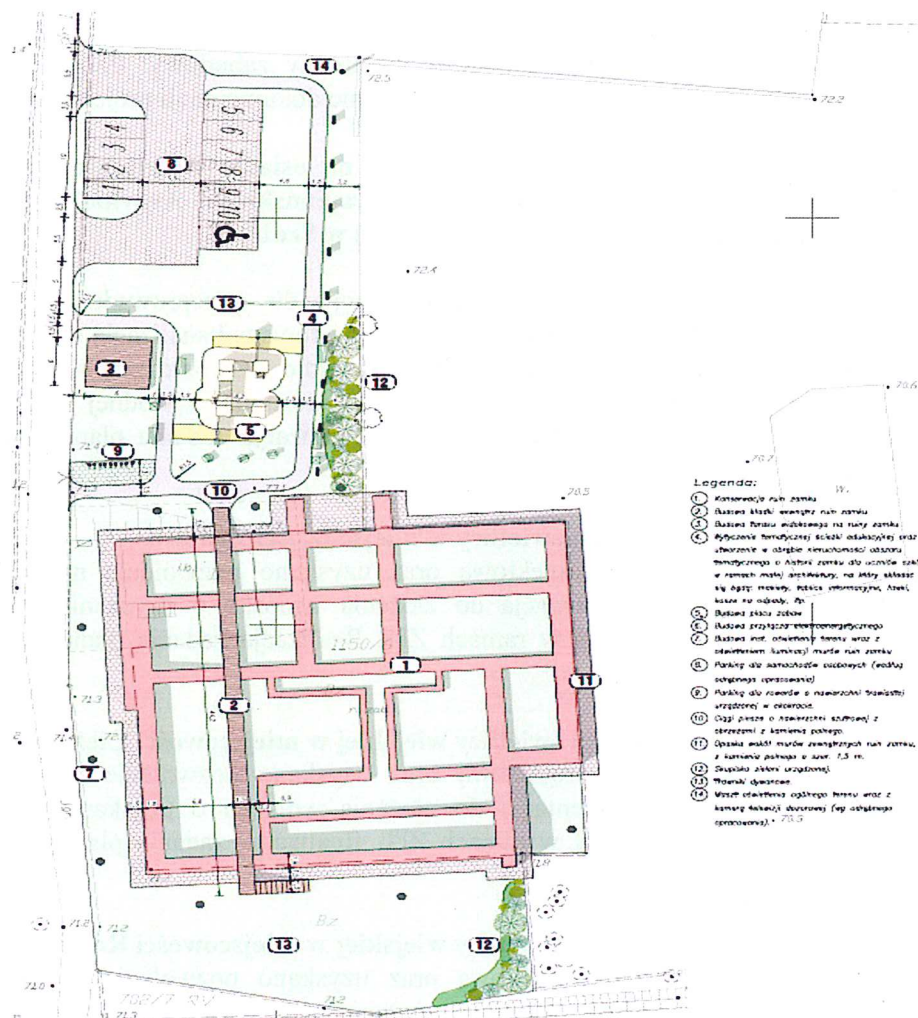
Opracowano dokumentację projektową oraz uzyskano pozwolenie na budowę. Ponadto przygotowana jest dokumentacja do złożenia wniosku o uzyskanie dofinansowania z RPOWK-P na lata 2014-2020 w ramach ZIT. Realizacja zadania planowana jest w latach 2017-2018

35. Modernizacja budynku – remont dachu budynku Muzeum Ziemi Szubińskiej w Szubinie

Opracowano dokumentację projektową i uzyskano stosowne pozwolenie na remont dachu budynku Muzeum. Kosz opracowania dokumentacji projektowej wyniósł 11 700,00 zł brutto. W czerwcu zostanie ogłoszony przetarg na realizację robót budowlanych

36. Prace konserwatorskie przy zabytku – ruinach zamku rycerskiego w Szubinie- dokumentacja

W dniu 30.01.2017r. została zawarta umowa na opracowanie dokumentacji projektowej dla prac konserwatorskich przy zabytku – ruinach zamku rycerskiego w Szubinie. Zgodnie z umową termin opracowania dokumentacji projektowej wraz z uzyskaniem stosownego pozwolenia na prowadzenie robót budowlanych ustalono do 31.08.2017r. Koszt opracowania dokumentacji projektowej wyniesie 48 954,00 zł brutto.



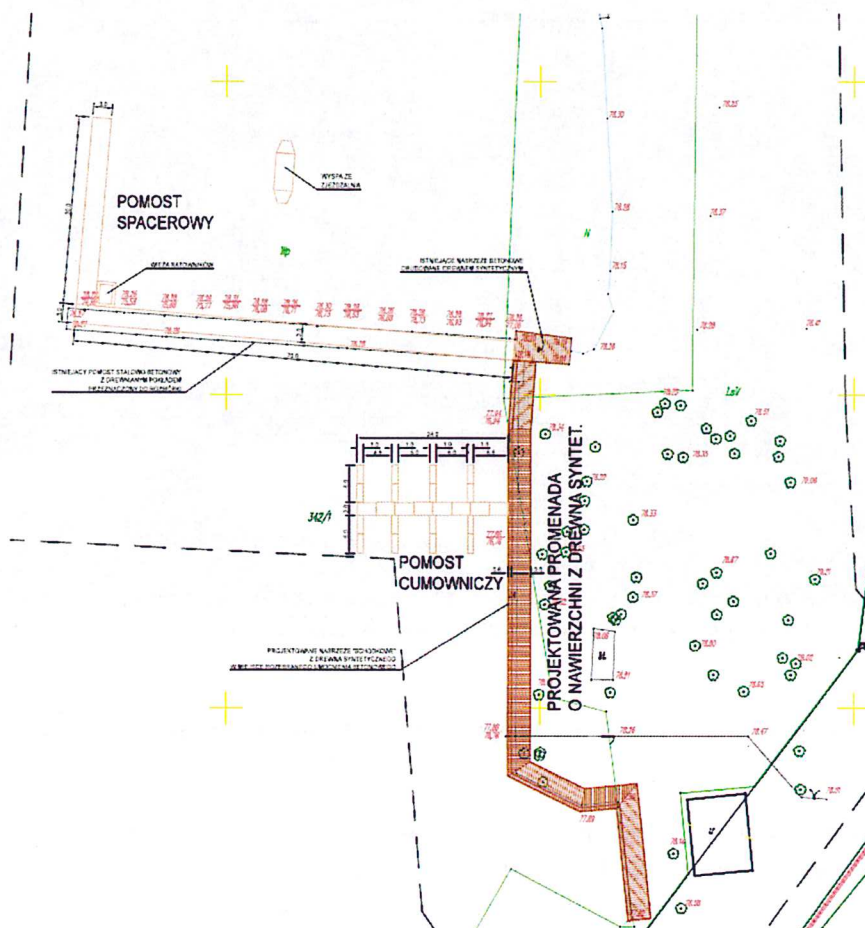
Rys. 2 Koncepcja konserwacji ruin zamku w Szubinie

37. Rewitalizacja zabytkowej części miasta Szubina – utworzenie miejsca wypoczynku i rekreacji dla mieszkańców – dokumentacja

W 2016r. opracowywany był Gminny Program Rewitalizacji. W ramach tego opracowania wyznaczone zostały obszary, które będą miały być objęte rewitalizacją. Obecnie program rewitalizacji został przesłany do Urzędu Marszałkowskiego w celu weryfikacji i zaakceptowania. Po zaakceptowaniu programu będzie możliwość przeprowadzenia procedury przetargowej na wykonanie dokumentacji projektowej dla zadań planowanych na wyznaczonym obszarze

38. Rewitalizacja plaży i miejsca rekreacyjno wypoczynkowego w Wąsoszu wraz z przebudową drogi dojazdowej.

Opracowywana jest dokumentacja projektowa. W ramach zadania projektowana jest przebudowa istniejącego pomostu na pomost pływający, projekt pomostu do cumowania drobnego sprzętu wodnego tj. kajaków, rowerów wodnych, łódek itp. oraz wzmocnienia brzegu pomiędzy istniejącym pomostem, a wypożyczalnią sprzętu wodnego wraz z budową promenady, oświetlenia ulicznego oraz montażem ławek. Zgodnie z umową termin opracowania dokumentacji projektowej wraz z uzyskaniem stosownego pozwolenia na budowę ustalono do dnia 18.08.2017r. Koszt opracowania dokumentacji projektowej wyniesie 63 960,00 zł brutto



Rys. 3 Koncepcja rewitalizacji plaży i miejsca rekreacyjno wypoczynkowego w Wąsoszu

39. „Blżej gwiazd” – utworzenie Centrum Astronomiczno, Kulturalno-Dydaktycznego w Niedźwiadach gm. Szubin – etap I

W ramach zadania planowane jest przeprowadzenie robót związanych z utworzeniem Centrum Astronomiczno, Kulturalno – Dydaktycznego w Niedźwiadach. Ze względu na znaczne koszty inwestycji rozpoczęcie robót budowlanych będzie zależne od pozyskania środków zewnętrznych. Konkurs na uzyskanie dofinansowania dla w/w zadania planowany jest w II połowie 2017r.

40. Zagospodarowanie Parku Miejskiego przy ul. Nakielskiej w Szubinie

Opracowano dokumentację projektową oraz uzyskano stosowne pozwolenie na prowadzenie robót budowlanych. Dokumentacja projektowa obejmuje m.in.:

- a) Projekt zagospodarowania terenu – projekt zieleni, chodników, montaż elementów małej architektury, oświetlenia parkowego, ścieżki edukacyjnej
- b) Projekt toalety publicznej
- c) Projekt monitoringu

Koszt opracowania dokumentacji projektowej wyniósł 90 000,00 zł brutto

Obecnie przygotowywana jest dokumentacja do złożenia wniosku o przyznanie środków finansowych z RPOWK-P na lata 2014-2020 w ramach ZIT.



Zdj. 4 Koncepcja zagospodarowania Parku Miejskiego przy ul. Nakielskiej w Szubinie

41. Budowa boiska wielofunkcyjnego wraz z ogrodzeniem i piłkochwytem w Kołaczkowie i w Królikowie

Trwają prace polegające na budowie przy Szkole Podstawowej w Kołaczkowie wielofunkcyjnego boiska sportowego o sztucznej nawierzchni poliuretanowej (do piłki ręcznej, piłki siatkowej, tenisa ziemnego oraz dwóch boisk do koszykówki). Wartość zadania wynosi 349 320,00 zł brutto. Zgodnie z umową termin zakończenia budowy ustalono do dnia 20 czerwca 2017r. Ponadto został złożony wniosek o dofinansowanie tego zadania oraz boiska wielofunkcyjnego w Królikowie z funduszu rozwoju kultury fizycznej Ministerstwa Sportu i

Turystyki. W przypadku otrzymania w.w dofinansowania w roku 2017 pobudowane zostanie również boisko wielofunkcyjne w Królikowie, na który posiadamy aktualną dokumentację projektową



Zdj. 5 Roboty budowlane przy budowie boiska wielofunkcyjnego w Kołaczkowie

42. Zagospodarowanie terenu przy Stadionie Miejskim w Szubinie na cele rekreacyjno-sportowe – dokumentacja

W dniu 13.04.2017r. została zawarta umowa na opracowanie dokumentacji projektowej dla zagospodarowania terenu przy Stadionie Miejskim w Szubinie na cele rekreacyjno-sportowe oraz projektu remontu i przebudowy pomieszczeń sanitarnych i korytarza w części istniejącego budynku, w tym wymiana instalacji wod.-kan., elektrycznej i c.o. Zgodnie z umową termin opracowania dokumentacji projektowej wraz z uzyskaniem stosownego pozwolenia na prowadzenie robót budowlanych ustalono do 30.06.2017r. Koszt opracowania dokumentacji projektowej wyniesie 14 760,00 zł brutto

Szubin 19.05.2017r.

NACZELNIK WYDZIAŁU
Piotr Kmiec