

**UCHWAŁA NR XLII/530/18
RADY MIEJSKIEJ W SZUBINIE**

z dnia 16 kwietnia 2018 r.

w sprawie przystąpienia do opracowania projektu miejscowego planu zagospodarowania przestrzennego dla terenu części wsi: Zalesie i Szaradowo.

Na podstawie 18 ust. 2 pkt 5 ustawy z dnia 8 marca 1990 r. o samorządzie gminnym tj. (Dz. U. z 2017 r., poz. 1875 i 2232 z 2018 r. poz. 130) oraz art. 14 ust. 1, 2 i 4 ustawy z dnia 27 marca 2003 r. o planowaniu i zagospodarowaniu przestrzennym tj. (Dz. U. z 2017 r. poz. 1073) uchwała się, co następuje:

§ 1. Przystąpić do sporządzenia miejscowego planu zagospodarowania przestrzennego dla terenu części wsi: Zalesie i Szaradowo, gmina Szubin.

§ 2. Granicę obszaru objętego projektem planu określa załącznik graficzny do niniejszej uchwały.

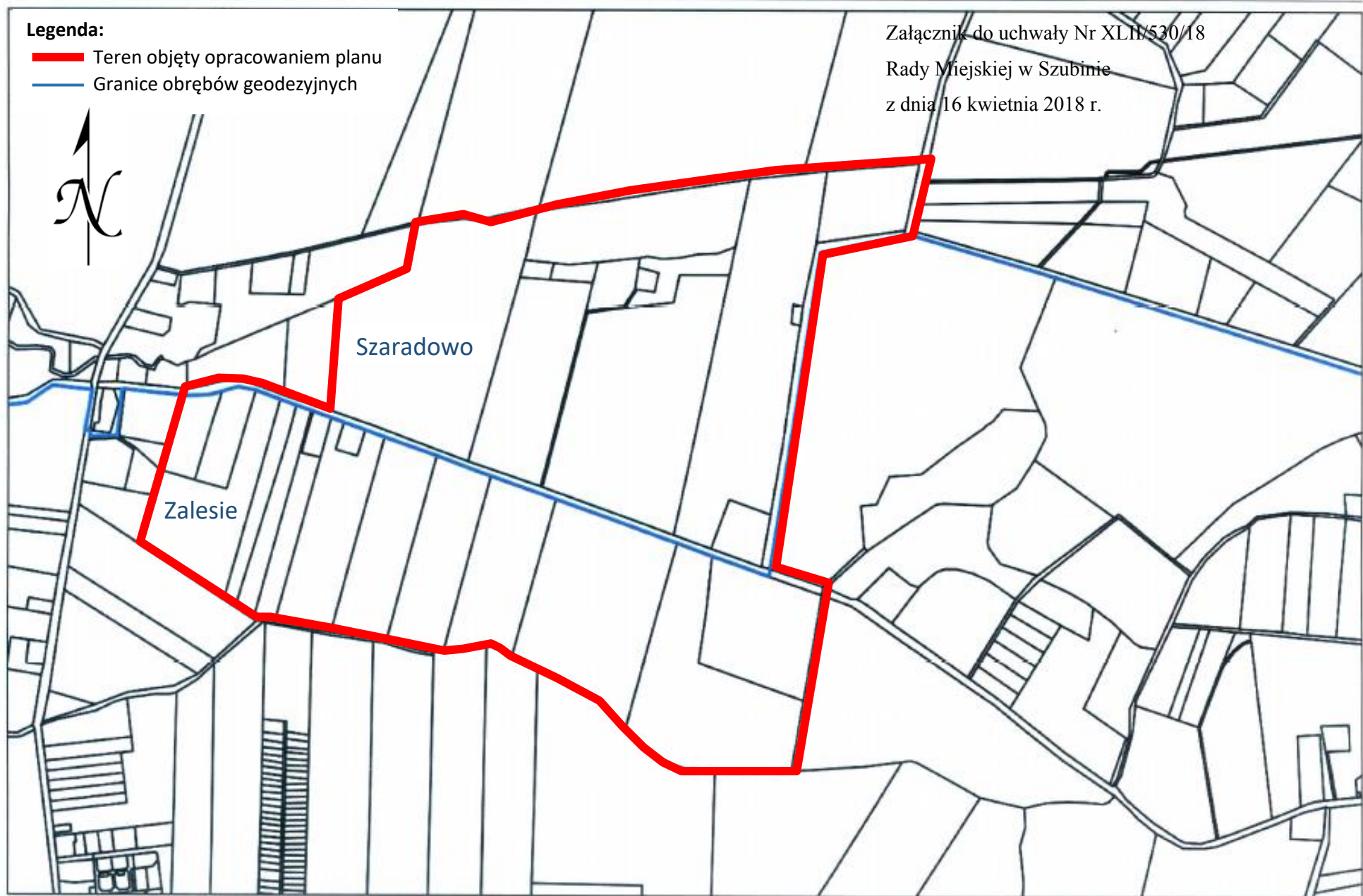
§ 3. Uchwała podlega ogłoszeniu poprzez jej wywieszenie na tablicy ogłoszeń Urzędu Miejskiego w Szubinie oraz umieszczenie na stronie Biuletynu Informacji Publicznej Gminy Szubin.

§ 4. Wykonanie uchwały powierza się Burmistrzowi Szubina.

§ 5. Uchwała wchodzi w życie z dniem podjęcia.

Przewodniczący Rady

Remigiusz Kasprzak



Uzasadnienie

Przedmiotowa uchwała o przystąpieniu do sporządzenia miejscowego planu zagospodarowania przestrzennego, jest podjęta zgodnie z art. 14 ust. 1 ustawy z dnia 27 marca 2003 r. o planowaniu i zagospodarowaniu przestrzennym (Dz. U. z 2017 r. poz. 1073 i 1566). Obszar opracowania planu obejmuje część wsi Zalesie oraz część wsi Szaradowo, w rejonie ul. Wierzbowej. Powierzchnia wyznaczonego terenu to 100 ha. Zdecydowaną większość analizowanego obszaru stanowią tereny upraw polowych z nielicznym uzupełnieniem zabudowy mieszkaniowej i siedliskowej.

Dla analizowanego terenu nie obowiązują ustalenia miejscowego planu zagospodarowania przestrzennego, natomiast dla terenu całej Gminy w dniu 5 listopada 2015 r. Rada Miejska w Szubinie podjęła uchwałę Nr XV/132/15 w sprawie studium uwarunkowań i kierunków zagospodarowania przestrzennego miasta i gminy Szubin.

Przed podjęciem rzeczony uchwały, burmistrz, zgodnie z art. 14 ust. 5 ustawy z dnia 27 marca 2003 r. o planowaniu i zagospodarowaniu przestrzennym, wykonał analizy m.in. o charakterze funkcjonalnym, przestrzennym, przyrodniczym, które potwierdziły zasadność przystąpienia do sporządzenia ww. planu oraz przygotował materiały geodezyjne i określił niezbędny zakres prac planistycznych.

Przytoczone analizy zmierzają do określenia stopnia zgodności przewidywanych rozwiązań planu miejscowego z ustaleniami Studium Uwarunkowań i Kierunków Zagospodarowania Przestrzennego Miasta i Gminy Szubin. Dla analizowanego obszaru obowiązują kierunki rozwoju wskazane w studium uwarunkowań i kierunków zagospodarowania przestrzennego miasta i gminy Szubin, uchwalonym uchwałą Nr XV/132/15 Rady Miejskiej w Szubinie. Rzeczony studium, przedmiotowy teren określa jako jednostka planistyczna 3 obejmująca środkowo-południową część gminy i wskazywana do pełnienia funkcji rolniczych (o niezbyt dużej intensywności) i ekologicznych. Większą część jednostki obejmują doliny Gąsawki i jej dopływów – głównie Białej Strugi i Czarnego Rowu. Są to zwarte obszary zajmowane przez grunty pochodzenia organicznego – cechują się wysokim poziomem wód gruntowych i są wykorzystywane w niezbyt intensywnej gospodarce rolnej jako użytki zielone o przeciętnej przydatności. W zakresie osadnictwa zakłada się rozwój głównie poprzez wypełnianie przestrzeni wewnątrz istniejącej zabudowy miejscowości, względnie w jej sąsiedztwie (dla tej jednostki przewiduje się stagnację, a nawet spadek liczby mieszkańców).

Uchwała Rady Miejskiej w Szubinie w sprawie przystąpienia do sporządzenia miejscowego planu zagospodarowania przestrzennego dla przedmiotowego terenu, pozwoli na rozpoczęcie trybu formalno-prawnego sporządzenia planu, stosownie do zapisów powołanej wcześniej ustawy. Jest to niezbędne do prawidłowej realizacji założeń strategicznych, przyjętych w studium. Wprowadzenie uregulowań dotyczących ograniczenia negatywnych oddziaływań prowadzonych działalności pozwoli na zachowanie ładu przestrzennego i zrównoważonego rozwoju w tej części Gminy.

Zgodnie z zapisami studium dla danego terenu, dotyczącymi wiodących funkcji rolniczych i ekologicznych plan miejscowy będzie kontynuował wspomniane funkcje i stwarzał możliwości prawne do ich kreowania.

W związku z powyższym podjęcie niniejszej uchwały jest w pełni uzasadnione i celowe.

Przewodniczący Rady

Remigiusz Kasprzak