

PROGNOZA ODDZIAŁYWANIA NA ŚRODOWISKO
DO PROJEKTU MIEJSCOWEGO PLANU ZAGOSPODAROWANIA
PRZESTRZENNEGO DLA TERENU POMIĘDZY ULICĄ WYBUDOWANIE,
A 700-LECIA W RYNARZEWIE,
GMINA SZUBIN

PRACOWNIA PROJEKTOWA SIEĆ I
PAWEŁ ŁUKOWICZ
ul. Gdańska 54/6 85-021 Bydgoszcz

Opracowanie:
Marta Bielawska

Bydgoszcz 2020

SPIS TREŚCI

1. WPROWADZENIE.....	3
1.1. INFORMACJE O ZAWARTOŚCI, GŁÓWNYCH CECHACH PROJEKTOWANEGO DOKUMENTU ORAZ JEGO POWIĄZANIACH Z INNYMI DOKUMENTAMI.....	3
1.2. INFORMACJE O METODACH ZASTOSOWANYCH PRZY SPORZĄDZANIU PROGNOZY.....	4
1.3. INFORMACJE O MOŻLIWYM TRANSGRANICZNYM ODDZIAŁYWANIU NA ŚRODOWISKO.....	5
2. PODSTAWA PRAWNA OPRACOWANIA I MATERIAŁY ŹRÓDŁOWE.....	5
3. CHARAKTERYSTYKA TERENU OBJĘTEGO OPRACOWANIEM.....	6
3.1. PODSTAWOWE INFORMACJE O TERENIE BĘDĄCYM PRZEDMIOTEM PLANU.....	6
3.2. PODSTAWOWE WNIOSKI WYNIKAJĄCE Z OPRACOWANIA EKOFIZJOGRAFICZNEGO.....	7
3.3. STAN ŚRODOWISKA NA OBSZARACH OBJĘTYCH PRZEWIDYWANYM ZNACZĄCYM ODDZIAŁYWANIEM.....	7
3.4. ISTNIEJĄCE PROBLEMY OCHRONY ŚRODOWISKA ISTOTNE Z PUNKTU WIDZENIA REALIZACJI PROJEKTOWANEGO DOKUMENTU.....	11
3.5. POTENCJALNE ZMIANY STANU ŚRODOWISKA W PRZYPADKACH BRAKU REALIZACJI PROJEKTOWANEGO DOKUMENTU.....	12
3.6. WSKAZANIE NAPOTKANYCH TRUDNOŚCI WYNIKAJĄCYCH Z NIEDOSTATKÓW TECHNIKI LUB LUK WE WSPÓŁCZESNEJ WIEDZY.....	13
3.7. CELE OCHRONY ŚRODOWISKA USTANOWIONE NA SZCZEBLU MIĘDZYNARODOWYM, WSPÓLNOTOWYM I KRAJOWYM, ISTOTNE Z PUNKTU WIDZENIA PROJEKTOWANEGO DOKUMENTU, ORAZ SPOSOBY, W JAKICH TE CELE I INNE PROBLEMY ŚRODOWISKA ZOSTAŁY UWZGLĘDNIONE PODCZAS OPRACOWYWANIA DOKUMENTU.....	14
4. INFORMACJE O ZAWARTOŚCI PROJEKTU PLANU.....	14
5. PRZEWIDYWANE ZNACZĄCE ODDZIAŁYWANIE NA ŚRODOWISKO.....	15
5.1. ODDZIAŁYWANIE NA RÓŻNORODNOŚĆ BIOLOGICZNĄ.....	15
5.2. ODDZIAŁYWANIE NA LUDZI.....	15
5.3. ODDZIAŁYWANIE NA WODĘ.....	15
5.4. ODDZIAŁYWANIE NA POWIETRZE.....	16
5.5. ODDZIAŁYWANIE NA POWIERZCHNIĘ ZIEMI.....	16
5.6. ODDZIAŁYWANIE NA KRAJOBRAZ.....	16
5.7. ODDZIAŁYWANIE NA KLIMAT.....	16
5.8. ODDZIAŁYWANIE NA ZASOBY NATURALNE.....	17
5.9. ODDZIAŁYWANIE NA ZABYTKI I DOBRA KULTURY.....	17
5.10. ODDZIAŁYWANIE NA DOBRA MATERIALNE.....	17
6. PODSUMOWANIE OPRACOWANIA.....	17
6.1. ANALIZA MOŻLIWOŚCI ZASTOSOWANIA ROZWIĄZAŃ MAJĄCYCH NA CELU ZAPOBIEGANIE, OGRANICZANIE LUB KOMPENSACJĘ PRZYRODNICZĄ NEGATYWNYCH ODDZIAŁYWAŃ NA ŚRODOWISKO, MOGĄCYCH BYĆ REZULTATEM REALIZACJI PROJEKTU PLANU.....	17
6.2. ANALIZA MOŻLIWOŚCI ROZWIĄZAŃ ALTERNATYWNYCH DO ROZWIĄZAŃ ZAWARTYCH W PROJEKTOWANYM PLANIE WRAZ Z UZASADNIENIEM ICH WYBORU.....	18
6.3. PROPOZYCJE DOTYCZĄCE PRZEWIDYWANYCH METOD ANALIZY SKUTKÓW REALIZACJI POSTANOWIEŃ PROJEKTOWANEGO DOKUMENTU ORAZ CZĘSTOTLIWOŚCI JEJ PRZEPROWADZANIA.....	18
7. STRESZCZENIE OPRACOWANIA WYKONANE W JĘZYKU NIESPECJALISTYCZNYM.....	18
8. ZAŁĄCZNIKI.....	19

1. WPROWADZENIE.

1.1. Informacje o zawartości, głównych cechach projektowanego dokumentu oraz jego powiązaniach z innymi dokumentami.

Niniejsza prognoza oddziaływania na środowisko została wykonana do projektu miejscowego planu zagospodarowania przestrzennego dla terenu pomiędzy ulicą Wybudowanie, a 700-lecia w Rynarzewie, gmina Szubin. Celem niniejszej prognozy jest ocena projektu miejscowego planu zagospodarowania przestrzennego w aspekcie ochrony zasobów naturalnych środowiska przyrodniczego i przedstawienie przewidywanych przekształceń środowiska i warunków życia ludzi w wyniku realizacji projektu planu. Prognoza zawiera część opisową i graficzną. Część opisowa prognozy omawia aktualny, wynikający z dotychczasowego sposobu użytkowania i zagospodarowania terenu, stan środowiska przyrodniczego na obszarze objętym miejscowym planem zagospodarowania przestrzennego, analizuje, zgodnie z wybraną metodą, skutki realizacji ustaleń planu dla tego środowiska oraz formułuje wnioski i zalecenia, wynikające z przeprowadzonej analizy. Część graficzna prognozy została wykonana w skali 1:1000 zawiera granice terenu przewidzianego pod wskazane zainwestowanie.

Celem prognozy jest także poszukiwanie i wskazanie możliwości rozwiązań planistycznych zabezpieczających środowisko i przeciwdziałających negatywnemu oddziaływaniu na nie. Zgodnie z art. 51.2. Ustawy z 2008 r. *o udostępnianiu informacji o środowisku i jego ochronie, udziale społeczeństwa w ochronie środowiska oraz o ocenach oddziaływania na środowisko*, niniejsza Prognoza oddziaływania na środowisko dla projektu miejscowego planu zagospodarowania przestrzennego:

- Zawiera - informacje o zawartości, głównych celach projektowanego dokumentu oraz jego powiązaniach z innymi dokumentami, informacje o metodach zastosowanych przy sporządzaniu prognozy, propozycje dotyczące przewidywanych metod analizy skutków realizacji postanowień projektowanego dokumentu oraz częstotliwości jej przeprowadzania, informacje o możliwym transgranicznym oddziaływaniu na środowisko oraz streszczenie sporządzone w języku niespecjalistycznym,
- Określa, analizuje i ocenia - istniejący stan środowiska oraz potencjalne zmiany tego stanu w przypadku braku realizacji projektowanego dokumentu, stan środowiska na obszarach objętych przewidywanym znaczącym oddziaływaniem, istniejące problemy ochrony środowiska istotne z punktu widzenia realizacji projektowanego dokumentu, w szczególności dotyczące obszarów podlegających ochronie na podstawie ustawy z dnia 16 kwietnia 2004 r. *o ochronie przyrody*, cele ochrony środowiska ustanowione na szczeblu międzynarodowym, wspólnotowym i krajowym, istotne z punktu widzenia projektowanego dokumentu, oraz sposoby, w jakich te cele i inne problemy środowiska zostały uwzględnione podczas opracowywania dokumentu, przewidywane znaczące oddziaływania, w tym oddziaływania bezpośrednie, pośrednie, wtórne, skumulowane,

krótkoterminowe, średnioterminowe i długoterminowe, stałe i chwilowe oraz pozytywne i negatywne, na cele i przedmiot ochrony obszaru Natura 2000 oraz integralność tego obszaru, a także na środowisko, a w szczególności na: różnorodność biologiczną, ludzi, zwierzęta, rośliny, wodę, powietrze, powierzchnię ziemi, krajobraz, klimat, zasoby naturalne, zabytki, dobra materialne z uwzględnieniem zależności między tymi elementami środowiska i między oddziaływaniami na te elementy.

– Przedstawia - rozwiązania mające na celu zapobieganie, ograniczanie lub kompensację przyrodniczą negatywnych oddziaływań na środowisko, mogących być rezultatem realizacji projektowanego dokumentu, w szczególności na cele i przedmiot ochrony obszaru Natura 2000 oraz integralność tego obszaru, biorąc pod uwagę cele i geograficzny zasięg dokumentu oraz cele i przedmiot ochrony obszaru Natura 2000 oraz integralność tego obszaru – rozwiązania alternatywne do rozwiązań zawartych w projektowanym dokumencie wraz z uzasadnieniem ich wyboru oraz opis metod dokonania oceny prowadzącej do tego wyboru albo wyjaśnienie braku rozwiązań alternatywnych, w tym wskazania napotkanych trudności wynikających z niedostatków techniki lub luk we współczesnej wiedzy.

Informacje zawarte w niniejszej prognozie zostały opracowane stosownie do stanu współczesnej wiedzy oraz dostosowane do zawartości i stopnia szczegółowości dokumentu podstawowego. W opracowaniu uwzględniono informacje zawarte w dokumentach planistycznych sporządzonych dla obszaru gminy oraz wykorzystano dostępne publikacje, dokumenty, raporty i inne dotyczące szerszego obszaru. Nie prowadzono specjalistycznych badań terenowych, a jedynie dokonano wizji terenowej.

1.2. Informacje o metodach zastosowanych przy sporządzaniu prognozy.

W ramach sporządzania niniejszej prognozy oddziaływania na środowisko zostały zastosowane różnorodne metody badawcze. Podczas przeprowadzania badań posłużono się informacjami uzyskanymi z szeregu instytucji, między innymi z Urzędu Miejskiego w Szubinie, Starostwa Powiatowego w Bydgoszczy, z projektu miejscowego planu zagospodarowania przestrzennego terenu dla południowo-zachodniej części miasta Szubina, gmina Szubin, ze studium uwarunkowań i kierunków zagospodarowania przestrzennego gminy Szubin, opracowania ekofizjograficznego do projektu miejscowego planu zagospodarowania przestrzennego dla terenu pomiędzy ulicą Wybudowanie, a 700-lecia w Rynarzewie, gmina Szubin. W zakresie oceny istniejącego stanu środowiska przyrodniczego na omawianym obszarze zastosowano metody analityczne dotyczące poszczególnych elementów środowiska w oparciu o dostępne opracowania i wizję terenową.

Ocena przewidywanych oddziaływań na środowisko, wynikających z ustaleń projektu planu, została dokonana poprzez prognozowanie zmian w poszczególnych elementach środowiska.

Na podstawie przeprowadzonej prognozy zidentyfikowano możliwe typy oddziaływań: bezpośrednie, pośrednie, wtórne, skumulowane, krótkoterminowe, długoterminowe, stałe lub chwilowe.

1.3. Informacje o możliwym transgranicznym oddziaływaniu na środowisko.

Na podstawie zapisów planu zagospodarowania przestrzennego można stwierdzić, że planowane zamierzenia nie wskazują na możliwość jakiegokolwiek oddziaływania transgranicznego mogącego objąć terytorium innych państw. Wszystkie prowadzone działania ze względu na swój charakter będą dotyczyły jedynie obszaru określonego w planie, a oddziaływania na środowisko będą miały charakter lokalny.

2. PODSTAWA PRAWNA OPRACOWANIA I MATERIAŁY ŹRÓDŁOWE.

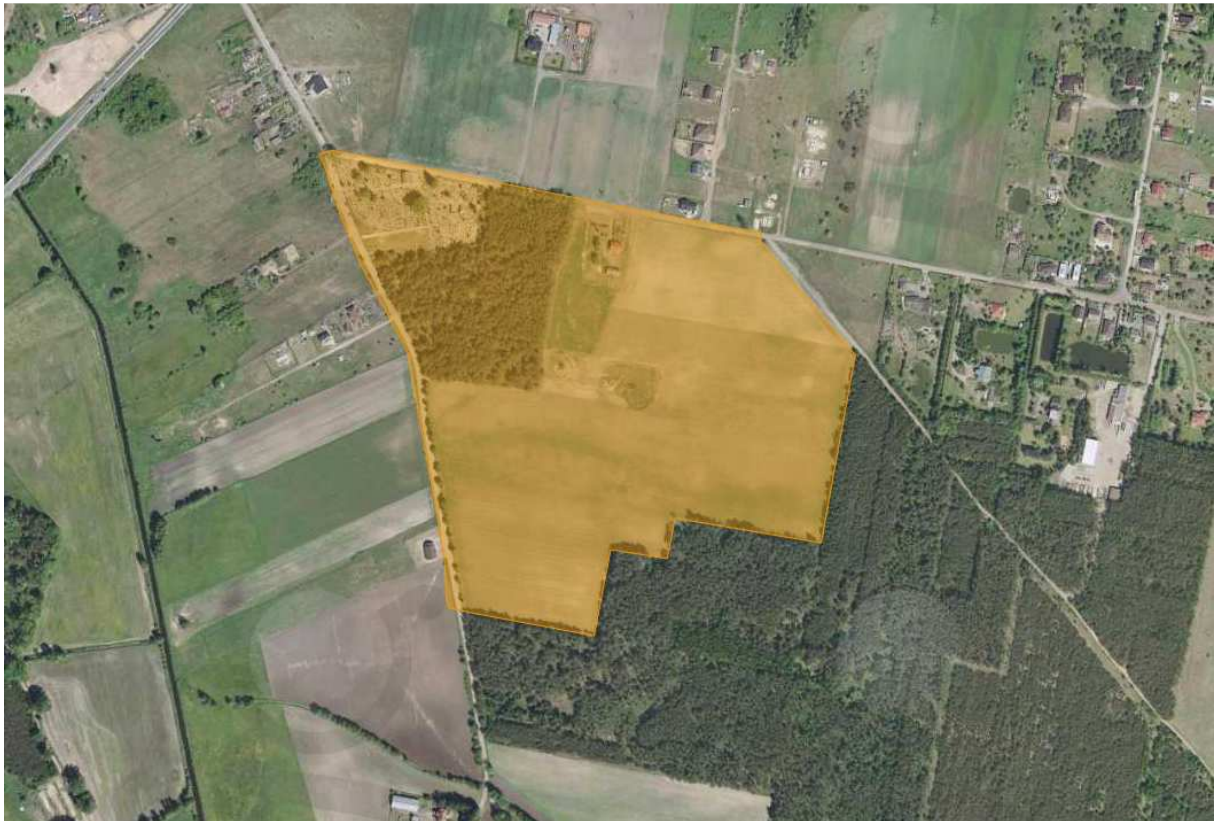
- Ustawa z dnia 27 kwietnia 2001 r. *Prawo ochrony środowiska* (Dz. U. z 2020 r., poz. 1219);
- Ustawa z dnia 27 marca 2003 r. *o planowaniu i zagospodarowaniu przestrzennym* (Dz.U. z 2020 r. poz. 293 z późn. zm.);
- Ustawa z dnia 3 października 2008 r. *o udostępnianiu informacji o środowisku i jego ochronie, udziale społeczeństwa w ochronie środowiska oraz o ocenach oddziaływania na środowisko* (Dz.U. z 2020 r., poz. 283 z późn. zm.);
- Rozporządzenie Ministra Środowiska z dnia 9 września 2002 r. *w sprawie opracowań ekofizjograficznych* (Dz.U. 2002 r. Nr 155, poz. 1298);
- *Studium uwarunkowań i kierunków zagospodarowania przestrzennego Gminy Szubin*;
- *Program ochrony środowiska dla gminy i miasta Szubin*;
- Rozporządzenie Ministra Środowiska z dnia 9 września 2002 r. *w sprawie opracowań ekofizjograficznych* (Dz.U. 2002 r. Nr 155, poz. 1298);
- Uchwała Rady Miejskiej w Szubinie do projektu miejscowego planu zagospodarowania przestrzennego dla terenu pomiędzy ulicą Wybudowanie, a 700-lecia w Rynarzewie, gmina Szubin;
- Kondracki J. 2009. *Geografia Regionalna Polski*, PWN;
- mapa zasadnicza obszaru działek w skali 1:1000;
- zwiad terenowy;
- <http://mapy.mojregion.info>;
- <http://geoserwis.gdos.gov.pl/mapy>;
- <http://mapa.korytarze.pl>;
- <http://epsh.pgi.gov.pl>.

3. CHARAKTERYSTYKA TERENU OBJĘTEGO OPRACOWANIEM.

3.1. Podstawowe informacje o terenie będącym przedmiotem planu.

Obszar opracowania mieści się pomiędzy ulicami Wybudowanie, a 700-lecia w Rynarzewie. Obejmuje obszar o powierzchni około 20 ha, w jego skład wchodzi teren samego cmentarza oraz teren położony na południowy-wschód od niego pomiędzy drogami gminnymi. W północno-zachodniej części obszaru znajduje się teren leśny. W południowej i wschodniej części terenu występują działki rolne, które zajmują około 14,5 ha. Do północnej granicy opracowania przylega jedna enklawa zabudowy mieszkaniowej jednorodzinnej.

Najbliższe sąsiedztwo analizowanego obszaru stanowią tereny pól uprawnych, rozproszona zabudowa mieszkaniowa jednorodzinna, na południowym wschodzie występują lasy.



**Charakter zagospodarowania analizowanego terenu
(źródło: <http://mapy.mojregion.info/geoportal/f?p=MAPA:113>)**

3.2. Podstawowe wnioski wynikające z opracowania ekofizjograficznego.

Do analizowanego terenu objętego projektem miejscowego planu zagospodarowania przestrzennego, sporządzono opracowanie ekofizjograficzne, zawierające charakterystykę i ocenę stanu oraz funkcjonowania środowiska. Uwarunkowania ekofizjograficzne określają predyspozycje funkcjonalno – przestrzenne i możliwości zagospodarowania przestrzennego terenu opracowania. W miejscowym planie zagospodarowania przestrzennego analizowany obszar ma przeznaczenie pod teren:

- cmentarza, o symbolu – **ZC**,
- zabudowy zagrodowej w gospodarstwach rolnych, hodowlanych i ogrodniczych, o symbolu – **RM**,
- zieleni urządzonej z terenem parkingu, o symbolu – **ZP/KP**,
- lasu, o symbolu – **ZL**,
- drogi publicznej lokalnej, o symbolu – **KD-L**,
- drogi publicznej dojazdowej, o symbolu – **KD-D**;

Analizowany obszar charakteryzuje się korzystnymi warunkami fizycznogeograficznymi dla realizacji zakładanych w projekcie planu funkcji. Wprowadzenie w/w terenów jest w przypadku analizowanego obszaru wręcz optymalnym sposobem wykorzystania.

Wśród najważniejszych zdiagnozowanych w opracowaniu fizjograficznym uwarunkowań, istotnych z punktu widzenia zakładanych w projekcie planu funkcji, wymienić należy:

- teren zajmuje powierzchnię ok. 20 ha,
- są to tereny rolne, teren leśny oraz teren cmentarza,
- tereny zabudowane stanowi jedna zabudowa mieszkaniowa jednorodzinna
- położenie przy drodze lokalnej i dojazdowej.

3.3. Stan środowiska na obszarach objętych przewidywanym znaczącym oddziaływaniem.

Obszar objęty opracowaniem nie jest obszarem chronionym przyrodniczo lecz w północno-wschodniej części opracowania występują dwa pomniki przyrody - robinie akacjowe. Najbliżej zlokalizowane obszary podlegające ochronie, zgodnie z zapisami ustawy z dnia 16 kwietnia 2004 r. o ochronie przyrody, znajdują się w znacznej odległości od granic terenu objętego opracowaniem i są to:

- Rezerwat Ostrów k. Pszczółczyna, w odległości ok. 6,54 km;
- Obszar Chronionego Krajobrazu Wydm Kotliny Toruńsko – Bydgoskiej część wschodnia i zachodnia, w odległości ok. 6,40 km;
- Natura 2000 – obszar specjalnej ochrony – Dolina Środkowej Noteci i Kanału Bydgoskiego, w odległości ok. 8,59 km;

- Natura 2000 – specjalny obszar ochrony – Równina Szubińsko – Łabiszyńska, w odległości ok. 1,25 km;
- Natura 2000 – specjalny obszar ochrony – Dolina Noteci, w odległości ok. 8,59 km;
- Natura 2000 – specjalny obszar ochrony – Łąki Trzęślicowe w Foluszu, w odległości ok. 8,66 km;
- Użytek ekologiczny – najbliższy w odległości ok. 4,96 km;
- Pomniki przyrody – w obszarze – Robinia akacja (Robinia biała, Grochodrzew) 2 szt.

Zgodnie z danymi zawartymi na stronie internetowej <http://geoserwis.gdos.gov.pl/mapy/> powyżej wymieniono obszary znajdujące się w odległości do 10 km od terenu objętego opracowaniem.



**Analizowany obszar na tle mapy obszarów chronionych
<http://geoserwis.gdos.gov.pl/mapy/>**



Robinia akacjowa na terenie Cmentarza w Rynarzewie
(źródło: <http://geoserwis.gdos.gov.pl/mapy/>)

Przez teren opracowania przebiega korytarz ekologiczny – Lasy Nadnoteckie – GKPnC-16.

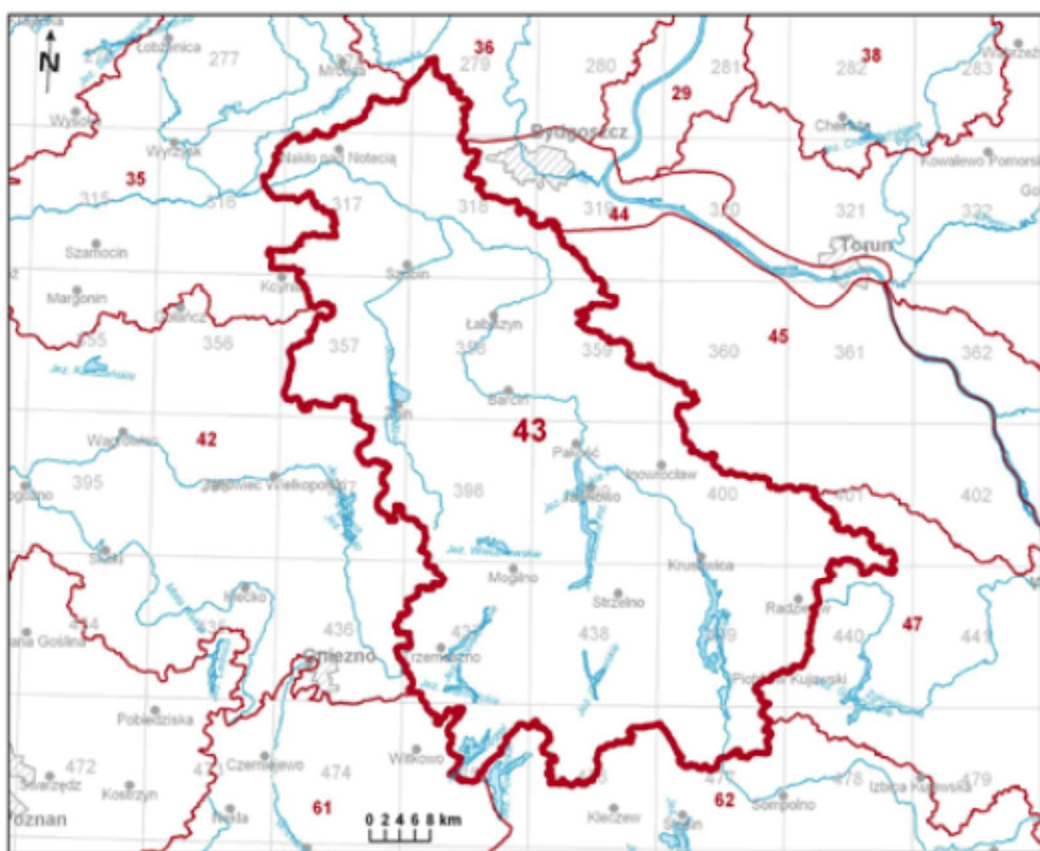


Analizowany obszar na tle korytarzy ekologicznych
(źródło: <http://mapa.korytarze.pl/>)

Teren objęty opracowaniem położony jest w dorzeczu rzeki Odry, w regionie wodnym Warty. Według podziału hydrogeologicznego GZWP analizowany teren znajduje się na obszarze Głównego Zbiornika Wód Podziemnych (GZWP) – Pradolina Toruń – Eberswalde nr 138.

Dla dorzecza Odry na terenie którego zlokalizowany jest teren opracowania, przygotowano *Plan gospodarowania wodami na obszarze dorzecza Odry* (Dz.U. 2016 poz.1967). Obszar opracowania należy do JCWPd nr 43 (PLGW600043), stan ilościowy i chemiczny oceniono jako słaby. Rozpatrywana jednolita część wód podziemnych jest zagrożona ryzykiem nieosiągnięcia celów środowiskowych, tj. utrzymania, co najmniej dobrego stanu ilościowego i chemicznego wód podziemnych.

Przyczyną zagrożenia nieosiągnięcia celów środowiskowych jest występowanie obniżenń zwierciadła poziomów wodonośnych związanych z odwodnieniami odkrywek górniczych (węgiel brunatny, surowce skalne), działalnością kopalni soli. Intensywna eksploatacja wód powoduje inwersję zasolonych wód z poziomu neogeńsko-paleogeńskiego oraz zagrożenie dla ekosystemów zależnych od wód podziemnych. Duże oddziaływanie na jakość wód mają zakłady przemysłowe, obszary zurbanizowane oraz rolnictwo. Na obszarze występuje zniekształcenie stosunków wodnych siedlisk na obszarach Natura 2000 Pojezierze Gnieźnieńskie oraz Powidzki Park Krajobrazowy pod wpływem obniżenia wód podziemnych wywołanego odwodnieniem górniczym.



Mapa z lokalizacją JCWPd 43

Większa część terenu objętego opracowaniem znajduje się w obszarze jednolitej części wód powierzchniowych (JCWP) – Gąsawka od Jeziora Sobiejuskiego do ujścia (RW6000241883699), którego ocenę stanu ocenia się jako złą, ocena ryzyka nieosiągnięcia celów środowiskowych jest zagrożona.

Realizacja miejscowego planu nie będzie oddziaływać na wody powierzchniowe i nie przyczyni się do zmiany obecnie występującego stanu ekologicznego JCWP.

3.4. Istniejące problemy ochrony środowiska istotne z punktu widzenia realizacji projektowanego dokumentu.

Realizacja ustaleń projektu planu może wiązać się z niekorzystnymi skutkami dla środowiska. Na analizowanym terenie zlokalizowany jest teren cmentarza, o symbolu – **ZC**.

Podstawowe znaczenie dla lokalizacji cmentarzy ma ustawa z 31 stycznia 1959 r. o cmentarzach i chowaniu zmarłych, uzupełniana przepisami ustawy z 28 marca 1933 r. o grobach i cmentarzach wojennych oraz aktami wykonawczymi tj. rozporządzeniem Ministra Gospodarki Komunalnej z 25 sierpnia 1959 r. w sprawie określenia, jakie tereny pod względem sanitarnym są odpowiednie na cmentarze i rozporządzeniem Ministra Infrastruktury z 7 marca 2008 r. w sprawie wymagań, jakie muszą spełniać cmentarze, groby i inne miejsca pochówku zwłok i szczątków.

Ogólne wskazania dotyczące wymaganych warunków gruntowo-wodnych dla terenów cmentarzy określono w Rozporządzeniu ministra gospodarki komunalnej z dnia 25 sierpnia 1959 r. w sprawie określenia, jakie tereny pod względem sanitarnym są odpowiednie na cmentarze. (Dz. U. Nr 52 z dnia 16 września 1959 r., poz. 315)

Główne warunki określone w tym rozporządzeniu są następujące:

- a) Zwierciadło wody gruntowej powinno znajdować się na głębokości nie wyższej niż 2,5 m poniżej powierzchni terenu,
- b) Nie może być ono nachylone ku zabudowaniom lub ku zbiornikom albo innym ujęciom wody służącym za źródło zaopatrzenia w wodę do picia i potrzeb gospodarczych (sieć wodociągowa lub studnie)
- c) Grunt cmentarza powinien być możliwie przepuszczalny i bez zawartości węgla wapnia.
- d) Miejsce na cmentarz powinno być w miarę możliwości tak wybrane, aby najczęściej spotykane w tym miejscu wiatry wiały od terenów mieszkaniowych w kierunku cmentarza.

Ponadto wg w. wym. Rozporządzenia:

- a) Odległość cmentarza od zabudowań mieszkalnych, od zakładów produkujących artykuły żywności, zakładów żywienia zbiorowego bądź zakładów przechowujących artykuły żywności oraz studzien, źródeł i strumieni, służących do czerpania wody do picia i potrzeb gospodarczych, powinna wynosić co najmniej 150 m; odległość ta może być zmniejszona do

50 m pod warunkiem, że teren w granicach od 50 do 150 m odległości od cmentarza posiada sieć wodociągową i wszystkie budynki korzystające z wody są do tej sieci podłączone.

- b) Odległość od granicy cmentarza ujęć wody o charakterze zbiorników wodnych, służących jako źródło zaopatrzenia sieci wodociągowej w wodę do picia i potrzeb gospodarczych, nie może być mniejsza niż 500 m.

Na całym terenie przewidzianym cmentarz w warstwie powierzchniowej gruntów dominują osady rzeczno-wodnolodowcowe (forma – terasy rzeczne), reprezentowane przez piaski rzeczno-wodnolodowcowe (pradoliny) tarasów nadzalewowych 10-11 m n.p. rzeki.

Zgodnie z danymi zawartymi na stronie Państwowej Służby Hydrogeologicznej (<http://epsh.pgi.gov.pl/epsh/>) hydroizohipsy głównego użytkowego poziomu wodonośnego w okolicach analizowanego obszaru znajdują się na wysokościach od 62 do 66 m n.p.m.

Z analizy map topograficznych oszacowano, iż poziom zalegania wód gruntowych występuje na poziomie głębszym niż 2,5 m poniżej powierzchni terenu, wynosi około 3 m (analiza różnic wysokości terenu od najbliższego ciek – rzeka Gąsawka). Wody podziemne poziomu powierzchniowego oddzielone są w omawianym rejonie od głównej warstwy wodonośnej czwartorzędu. Nie ma zatem przeciwwskazań do wprowadzania na omawianym terenie pozostałych funkcji, wyznaczonych w mpzp.

3.5. Potencjalne zmiany stanu środowiska w przypadkach braku realizacji projektowanego dokumentu.

Metodologia opracowania prognozy nakazuje dokonanie analizy tzw. opcji zerowej, czyli prognozy zmian stanu środowiska w przypadku braku realizacji projektowanego dokumentu. Powyższą analizę sporządza się wychodząc od dotychczasowego charakteru zagospodarowania terenu.

Projekt planu zakłada przekształcenie w większości analizowanego terenu – likwidacja pól uprawnych oraz wprowadzenie zabudowy. Rezerwa terenowa jest znacznie większa od części zabudowanej.

Opcja zerowa – czyli w tym konkretnym przypadku odstępianie od sporządzenia planu – nie będzie się różniła od sporządzenia planu w zakresie ewentualnej realizacji nowego zagospodarowania, bo w obydwu przypadkach może powstać nowe zagospodarowanie o charakterze zbliżonym do obecnego, ale może także nie powstać (plan wyznacza tylko warunki ewentualnej realizacji zagospodarowania – ale nie zobowiązuje do jego bezwzględnej realizacji; z kolei cała pozostała rezerwa terenowa może zostać zabudowana w trybie decyzji o warunkach zabudowy i charakter tej zabudowy nie będzie różnił się od zabudowy zrealizowanej na podstawie analizowanego projektu planu).

Dlatego też objęcie terenu planem miejscowym jest w tym przypadku istotne głównie w kontekście formalno-porządkowym, choć są to bardzo ważne aspekty i bez wątpienia powodują znacznie większą przewidywalność przyszłości danego terenu. Właśnie z tego powodu, nawet jeśli w tym konkretnym przypadku sporządzenie planu lub jego brak nie wpłyną na charakter zagospodarowania – opcja zerowa jest zdecydowanie gorszym rozwiązaniem.

3.6. Wskazanie napotkanych trudności wynikających z niedostatków techniki lub luk we współczesnej wiedzy.

Trudności wynikające z niedostatków techniki lub luk we współczesnej wiedzy mają istotny wpływ na rzetelność prognozy. Brak znajomości istotnych uwarunkowań może wpłynąć na nieuwzględnienie w prognozie ważnych z punktu widzenia skutków środowiskowych oddziaływań (zarówno pozytywnych, jak i negatywnych - choć znacznie istotniejsze jest pominięcie ewentualnych oddziaływań negatywnych). Znajomość obszarów, w których ma miejsce brak wiedzy pozwala na zwrócenie uwagi na aspekty, które w prognozie mogą nie być uwzględnione w pełni lub mogą nie być ocenione właściwie - właśnie ze względu na luki w wiedzy.

2. Analizowany projekt planu stwarza możliwość rozwoju szeregu różnych funkcji, które już na danym obszarze zostały wprowadzone. Podkreślić należy, że w projekcie planu zawarto istotne zastrzeżenie dotyczące zasad ochrony dziedzictwa kulturowego i zabytków, w tym krajobrazów kulturowych, oraz dóbr kultury współczesnej. Na obszarze objętym planem, zgodnie z rysunkiem planu, obowiązuje strefa "B" ochrony konserwatorskiej obejmująca obszar cmentarza rzymskokatolickiego ujętego w wojewódzkiej ewidencji zabytków obowiązuje:

- a) zakaz wprowadzania zabudowy kubaturowej,
- b) zakaz wtórnych podziałów geodezyjnych niezgodnych z historyczną parcelacją,
- c) nakaz zachowania i konserwacji zachowanych historycznych obiektów małej architektury,
- d) nakaz zachowania i uczytelnienia historycznej kompozycji cmentarza,
- e) nakaz zachowania i pielęgnacji starodrzewu cmentarnego;

Na terenie RM obowiązuje zakaz realizacji inwestycji mogących zawsze znacząco i mogących potencjalnie znacząco oddziaływać na środowisko, z wyłączeniem inwestycji celu publicznego z zakresu łączności publicznej, zgodnych z przepisami odrębnymi.

3.7. Cele ochrony środowiska ustanowione na szczeblu międzynarodowym, wspólnotowym i krajowym, istotne z punktu widzenia projektowanego dokumentu, oraz sposoby, w jakich te cele i inne problemy środowiska zostały uwzględnione podczas opracowywania dokumentu.

Podstawową zasadą, na której powinna opierać się polityka zagospodarowania przestrzennego jest zasada zrównoważonego rozwoju. Zrównoważony rozwój został określony, jako proces mający na celu zaspokojenie aspiracji rozwojowych obecnego pokolenia w sposób umożliwiający realizację tych samych dążeń następnym pokoleniom. W raporcie wyodrębnione zostały trzy główne obszary, na których należy się skoncentrować się przy planowaniu skutecznej strategii osiągnięcia zrównoważonego rozwoju: ochrona środowiska i racjonalna gospodarka zasobami naturalnymi, wzrost gospodarczy i sprawiedliwy podział korzyści z niego wynikających oraz rozwój społeczny. Na bazie zasady zrównoważonego rozwoju oparte zostały poszczególne cele ochrony środowiska ustanowione na szczeblu międzynarodowym. Zostały one zapisane w tzw. Protokołach do Konwencji Narodów Zjednoczonych, do których przystąpiła również Polska.

Cele ochrony środowiska ustanowione na szczeblu wspólnotowym, zostały zapisane w uchwałach, dyrektywach i rozporządzeniach Rady Unii Europejskiej.

Cele ochrony środowiska ustanowione na szczeblu międzynarodowym i wspólnotowym mają odzwierciedlenie w prawodawstwie polskim, co związane jest z koniecznością jego dostosowania do prawa unijnego. Na szczeblu województwa podstawowym dokumentem dotyczącym problematyki ochrony środowiska jest *Program ochrony środowiska z planem gospodarki odpadami województwa kujawsko-pomorskiego na lata 2017-2020 z perspektywą na lata 2021-2024*, uchwalony przez Sejmik Województwa Kujawsko-Pomorskiego Uchwałą Nr XXXVI/611/17 z dnia 25 września 2017 r.

4. INFORMACJE O ZAWARTOŚCI PROJEKTU PLANU.

W miejscowym planie zagospodarowania przestrzennego wyznacza się następujące tereny:

- cmentarza, o symbolu – **ZC**,
- zabudowy zagrodowej w gospodarstwach rolnych, hodowlanych i ogrodniczych, o symbolu – **RM**,
- zieleni urządzonej z terenem parkingu, o symbolu – **ZP/KP**,
- lasu, o symbolu – **ZL**,
- drogi publicznej lokalnej, o symbolu – **KD-L**,
- drogi publicznej dojazdowej, o symbolu – **KD-D**;

5. PRZEWIDYWANE ZNACZĄCE ODDZIAŁYWANIE NA ŚRODOWISKO.

5.1. Oddziaływanie na różnorodność biologiczną.

Analizowany obszar prezentuje wartości i walory ekologiczne, nie jest obszarem chronionym przyrodniczo. Nie przewiduje się zatem wystąpienia znaczących negatywnych oddziaływań wynikających z realizacji planu, wystąpić za to mogą oddziaływania pozytywne poprzez wprowadzenie większej ilości terenów leśnych. Wykorzystanie terenu objętego opracowaniem zgodnie z przeznaczeniem wyznaczonym w mpzp wydaje się zatem racjonalne.

5.2. Oddziaływanie na ludzi.

Przy założeniu, że charakter zagospodarowania terenu nie zmieni się – a założenie to jest najbardziej prawdopodobne, nie dojdzie do żadnych zmian w zakresie oddziaływań na zdrowie ludności. W przypadku intensyfikacji funkcji – oddziaływania na środowisko się zwiększą, ale będą to wciąż oddziaływania typowe dla analizowanego terenu.

5.3. Oddziaływanie na wodę.

Projekt planu przewiduje odprowadzenie ścieków sanitarnych do zbiorczej sieci kanalizacji sanitarnej, zgodnie z obowiązującymi przepisami odrębnymi, ale jednocześnie dopuszcza rozwiązanie pośrednie – do czasu realizacji zbiorczej sieci kanalizacji sanitarnej dopuszcza się odprowadzanie ścieków do szczelnych zbiorników okresowo opróżnianych. Obowiązuje zakaz odprowadzenia ścieków do przydomowych oczyszczalni ścieków.

Dopuszczenie odprowadzania ścieków do szczelnych zbiorników okresowo opróżnianych nie jest rozwiązaniem optymalnym, ale ponieważ analizowany teren znajduje się poza granicą aglomeracji kanalizacyjnej, zaproponowane rozwiązanie jest formalnie dopuszczalne. W tym konkretnym przypadku szczelne zbiorniki są rozwiązaniem korzystniejszym, niż oczyszczalnie przydomowe.

Odprowadzenie wód opadowych będzie się odbywało na grunt zgodnie z przepisami odrębnymi, a z terenów komunikacji odprowadzenie wód opadowych będzie się odbywało do kanalizacji deszczowej (przy czym do czasu realizacji kanalizacji deszczowej dopuszcza się odprowadzenie wód opadowych na grunt).

Przy planowanym charakterze zabudowy i lokalnych warunkach wynikających ze stosunków wodnych oraz rzeźby terenu, ryzyko zanieczyszczenia wód jest relatywnie niewielkie. Należy zaznaczyć, iż ze względu na występowanie w planie terenu cmentarza, zbiorniki wodne znajdujące się w odległości 500 m od jego granicy nie powinny być wykorzystywane jako źródło zaopatrzenia sieci wodociągowej w wodę do picia oraz na potrzeby gospodarcze. Dodatkowo studnie znajdujące się w

odległości 150 m od granicy cmentarza nie powinny być wykorzystywane na potrzeby gospodarcze oraz czerpania wody do picia.

5.4. Oddziaływanie na powietrze.

Na kształtowanie jakości powietrza atmosferycznego największy wpływ ma lokalizacja i sposób zagospodarowania przestrzennego danego obszaru, a także charakter źródeł emisji zanieczyszczeń. Na prezentowanym obszarze znaczący wpływ na poziom zanieczyszczeń ma emisja z sąsiadujących terenów zabudowanych, stanowiących punktowe źródła zanieczyszczeń oraz z ruchu komunikacyjnego. Wprowadzenie zalesienia oraz terenów zieleni urządzonej przyczyni się do poprawy stanu jakości powietrza na analizowanym obszarze.

5.5. Oddziaływanie na powierzchnię ziemi.

W związku z faktem, iż na terenie objętym planem nie występują zagrożenia związane z ruchami osuwiskowymi, w projekcie nie wprowadzono regulacji w tym zakresie.

5.6. Oddziaływanie na krajobraz.

Nie przewiduje się żadnych zmian, które mogłyby mieć miejsce jako skutek uchwalenia planu. Ewentualne zmiany (np. związane z realizacją nowej zabudowy) mogłyby zajść już obecnie. Ponadto przyjęte ustalenia planistyczne są kontynuacją istniejących procesów inwestycyjnych, które zachowują walory architektoniczne i krajobrazowe terenów sąsiednich.

5.7. Oddziaływanie na klimat.

Realizacja ustaleń planu na analizowanym obszarze nie spowoduje negatywnego oddziaływania na klimat. Mimo dość intensywnego planowanego programu nowej zabudowy, suma emisji zanieczyszczeń energetycznych i komunikacyjnych wraz z zabudową i drogami w sąsiedztwie nie wywoła zmian odczuwalnych w skali ponadlokalnej i nie wpłynie na efekt cieplarniany. Z kolei obserwowane zmiany klimatyczne, polegające na dużej zmienności zjawisk pogodowych i wzroście średniej temperatury powietrza, częstszym występowaniu zjawisk typu: trąby powietrzne, silne ulewy, gradobicia, ale i również długie okresy bezopadowe, nie mają istotnego związku z planowanym przeznaczeniem analizowanego obszaru. Przyjęte rozwiązania urbanistyczne pozytywnie adaptują obszar planu do postępujących zmian klimatycznych, w szczególności uwzględniają możliwe gwałtowne opady deszczu, lokalne podtopienia, ekstremalne upały i wichury, opracowania systemów odprowadzania deszczówki czy możliwości wchłaniania wód opadowych i roztopowych przez glebę. Przyjęte w planie proporcje pomiędzy terenami zabudowanymi i utwardzonymi, a terenami stanowiącymi powierzchnię biologicznie czynną, nie będą nasilać niekorzystnych skutków ekstremalnych zjawisk pogodowych.

5.8. Oddziaływanie na zasoby naturalne.

W związku z faktem, iż na terenie objętym planem nie występują zasoby naturalne, w projekcie nie wprowadzono regulacji w tym zakresie.

5.9. Oddziaływanie na zabytki i dobra kultury.

Realizacja ustaleń projektu planu nie ma bezpośredniego wpływu na zabytki i dziedzictwo kulturowe. Ustalenia planu zabezpieczają te walory w sposób standardowy i wystarczający.

Część terenu objętego opracowaniem znajduje się w strefie „B” ochrony konserwatorskiej, obejmująca obszar cmentarza rzymskokatolickiego ujętego w wojewódzkiej ewidencji zabytków – obowiązuje:

- a) zakaz wprowadzania zabudowy kubaturowej,
- b) zakaz wtórnych podziałów geodezyjnych niezgodnych z historyczną parcelacją,
- c) nakaz zachowania i konserwacji zachowanych historycznych obiektów małej architektury,
- d) nakaz zachowania i uczytelnienia historycznej kompozycji cmentarza,
- e) nakaz zachowania i pielęgnacji starodrzewu cmentarnego;

Wszelką działalność inwestycyjną na obszarze strefy należy prowadzić zgodnie z przepisami o ochronie zabytków i opiece nad zabytkami, w przypadku natrafienia podczas robót ziemnych lub budowlanych na obiekt, co do którego istnieje przypuszczenie, iż jest on zabytkiem należy zastosować się do przepisów o ochronie zabytków i opiece nad zabytkami.

5.10. Oddziaływanie na dobra materialne.

Nie przewiduje się żadnych zmian. Teoretycznie uchwalenie planu, poprzez uporządkowanie stanu obecnego, może mieć niewielki wpływ na wzrost wartości nieruchomości – ale są to rozważania wyłącznie hipotetyczne i nie w każdej sytuacji zmiana stanu prawnego musi być w ten sposób interpretowana.

6. PODSUMOWANIE OPRACOWANIA.

6.1. Analiza możliwości zastosowania rozwiązań mających na celu zapobieganie, ograniczanie lub kompensację przyrodniczą negatywnych oddziaływań na środowisko, mogących być rezultatem realizacji projektu planu.

W przypadku analizowanego projektu planu nie wskazuje się konieczności stosowania działań kompensacyjnych, ponieważ w wyniku realizacji planu nie zajdą oddziaływania, które wymagałyby ich stosowania. Należy bezwzględnie ograniczyć możliwość zanieczyszczenia wód powierzchniowych

i podziemnych – zwłaszcza poprzez składowanie substancji, które mogą niebezpieczne a mogą być wymyte przez wody opadowe lub roztopowe.

6.2. Analiza możliwości rozwiązań alternatywnych do rozwiązań zawartych w projektowanym planie wraz z uzasadnieniem ich wyboru.

W przypadku analizowanego terenu, ze względu na stan jego zagospodarowania w praktyce brak możliwości stosowania rozwiązań alternatywnych. Ustalenia planu są jednak typowe dla przeznaczenia i nie stwierdza się potrzeby szukania rozwiązań alternatywnych (nawet gdyby istniała taka teoretyczna możliwość) bo w sposób właściwy respektują interes ochrony środowiska.

6.3. Propozycje dotyczące przewidywanych metod analizy skutków realizacji postanowień projektowanego dokumentu oraz częstotliwości jej przeprowadzania.

Monitoring skutków realizacji ustaleń analizowanego projektu planu jest zadaniem trudnym. W praktyce jak dotąd w Polsce nie wykształcił się system ewidencjonowania oraz analiz i interpretacji zmian będących wynikiem procesów planistycznych tego rodzaju i o takim charakterze. System monitorowania stanu środowiska przez instytucje publiczne powołane do tych celów, nie obejmuje zagadnień o tak małej skali przestrzennej i takim charakterze planowanego zainwestowania.

W tym kontekście, w przypadku analizowanego projektu mpzp, sugeruje się wykorzystywanie przede wszystkim metod bezpośrednich – to znaczy obserwacji zmian. Szereg oddziaływań (jak zużycie wody, odprowadzanie ścieków, wywóz odpadów komunalnych) podlega monitorowaniu na poziomie gminy lub jej służb komunalnych, a więc istnieje praktycznie nieograniczona możliwość oceny postępów realizacji zagospodarowania, charakteru jego funkcjonowania oraz zakresu oddziaływań.

Na potrzeby monitorowania skutków realizacji analizowanych mpzp nie będzie zachodziła konieczność zlecenia ekspertyz, czy też nawiązania stałej współpracy z wyspecjalizowaną instytucją badawczą.

7. STRESZCZENIE OPRACOWANIA WYKONANE W JĘZYKU NIESPECJALISTYCZNYM.

Obszar opracowania mieści się pomiędzy ulicami Wybudowanie, a 700-lecia w Rynarzewie. Obejmuje obszar o powierzchni około 20 ha, w jego skład wchodzi teren samego cmentarza oraz teren położony na południowy-wschód od niego pomiędzy drogami gminnymi. W północno-zachodniej części obszaru znajduje się teren leśny. W południowej i wschodniej części terenu występują działki

rolne, które zajmują około 14,5 ha. Do północnej granicy opracowania przylega jedna enklawa zabudowy mieszkaniowej jednorodzinnej.

Najbliższe sąsiedztwo analizowanego obszaru stanowią tereny pól uprawnych, rozproszona zabudowa mieszkaniowa jednorodzinna, na południowym wschodzie występują lasy.

Rozwiązania funkcjonalno – przestrzenne określone w projekcie planu zapewniają prawidłowe funkcjonowanie środowiska, niemniej jednak realizacja projektu planu prowadzi do przekształcenia obecnego użytkowania oraz stanu środowiska przyrodniczego. Przekształcenia środowiska są nieuniknione dla każdego rodzaju zainwestowania. Należy zaznaczyć, że tereny objęte projektem planu znajdują się w bezpośrednim sąsiedztwie istniejących dróg.

Zagospodarowanie terenu jakie wprowadza projekt planu nie spowoduje znaczących oddziaływań na środowisko skutkujących potrzebą określania kompensacji przyrodniczej, a także nie przewiduje się transgranicznego oddziaływania na środowisko.

8. ZAŁĄCZNIKI

1. Oświadczenie autora, o spełnieniu wymagań, o których mowa w art. 74a ust. 2 ustawy z dnia 3 października 2008 r. *o udostępnianiu informacji o środowisku i jego ochronie, udziale społeczeństwa w ochronie środowiska oraz o ocenach oddziaływania na środowisko.*