

OŚiR.6220.30.2022

DECYZJA O ŚRODOWISKOWYCH UWARUNKOWANIACH

Na podstawie art. 104 ustawy z dnia 14 czerwca 1960 r. KPA (tekst jednolity Dz. U. z 2021 r. poz. 735) w związku z art. 71 ust. 2, pkt 2, art. 75 ust. 1 pkt 4 oraz 85 ust. 2 pkt 2 ustawy z dnia 3 października 2008 r. o udostępnieniu informacji o środowisku i jego ochronie, udziale społeczeństwa w ochronie środowiska oraz o ocenach oddziaływania na środowisko (Dz. U. z 2022 r., poz. 1029 ze zm.), zwanej dalej w skrócie uouioś, a także § 3 ust. 1 pkt 54 lit. b) rozporządzenia Rady Ministrów z dnia 10 września 2019 r. w sprawie przedsięwzięć mogących znacząco oddziaływać na środowisko (Dz. U. z 2019 r., poz. 1839 t.j.), po przeanalizowaniu wniosku o wydanie decyzji o środowiskowych uwarunkowaniach, złożonego przez Prezesa Zarządu SOLEADO sp. z o.o., z siedzibą w Kruszyńcu 27, 86 – 014 Sicienko, w sprawie wydania decyzji o środowiskowych uwarunkowaniach dla przedsięwzięcia polegającego na „budowie farmy fotowoltaicznej o mocy do 7 MW wraz z niezbędną infrastrukturą techniczną na działkach o numerach ewidencyjnych 23 i 61/3 w obrębie Retkowo, gmina Szubin”, a także zasięgnięciu opinii Państwowego Powiatowego Inspektora Sanitarnego w Nakle nad Notecią, Dyrektora Zarządu Zlewni Wód Polskich w Inowrocławiu, Regionalnego Dyrektora Ochrony Środowiska w Bydgoszczy,

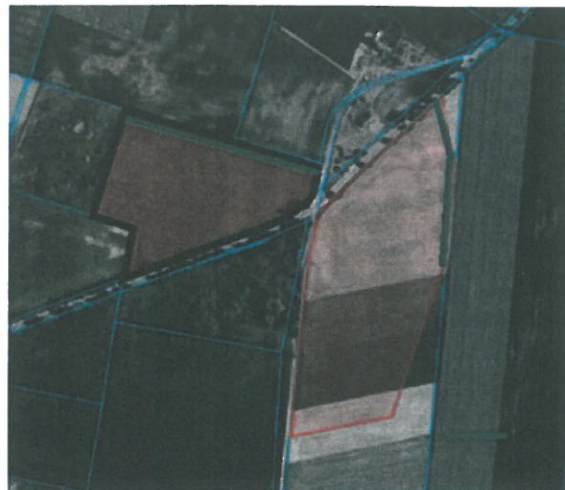
Stwierdzam

- I. Brak potrzeby przeprowadzenia oceny oddziaływania na środowisko dla planowanego przedsięwzięcia mogącego potencjalnie znacząco oddziaływać na środowisko polegającego na: „budowie farmy fotowoltaicznej o mocy do 7 MW wraz z niezbędną infrastrukturą techniczną na działkach o numerach ewidencyjnych 23 i 61/3 w obrębie Retkowo, gmina Szubin”.
- II. Zgodnie z treścią art. 64 ust. 3a uouioś wskazują istotne warunki korzystania ze środowiska w fazie realizacji i eksploatacji lub użytkowania przedsięwzięcia, ze szczególnym uwzględnieniem konieczności ochrony cennych wartości przyrodniczych, zasobów naturalnych i zabytków oraz ograniczenia uciążliwości dla terenów sąsiednich, w tym w szczególności:
 - 1) w celu umożliwienia swobodnego przemieszczenia się małych zwierząt przez teren farmy, zastosować ogrodzenie z pozostawieniem minimum 10 cm wolnej przestrzeni od poziomu gruntu;
 - 2) prace budowlane rozpocząć poza okresem lęgowym ptaków oraz kluczowym okresem rozrodu gatunków dziko występujących zwierząt, przypadającym w terminie od 1 marca do 31 sierpnia; prowadzenie przedmiotowych prac w okresie lęgowym jest możliwe wyłącznie pod warunkiem potwierdzenia przez specjalistę ornitologa braku zajęcia objętych planowaną inwestycją siedlisk gatunków chronionych; kontrola zajęcia siedlisk powinna zostać przeprowadzona nie wcześniej niż 2 dni przed rozpoczęciem prac; w przypadku wykrycia lęgów gatunków chronionych, prace ziemne nie mogą być przeprowadzone do czasu stwierdzenia przez nadzór ornitologiczny, wyprowadzenia młodych z gniazd;
 - 3) w czasie realizacji zamierzenia każdorazowo przed podjęciem prac, przeprowadzić kontrolę wykopów pod kątem uwieczonych małych zwierząt, które w razie konieczności będą wypuszczane poza obszar robót, do siedliska zapewniającego możliwość dalszej wędrówki;
 - 4) po wykonaniu prac montażowych, teren inwestycji zagospodarować jako biologicznie czynny, np. poprzez pozostawienie do naturalnej sukcesji, obsianie rodzimymi gatunkami traw lub użytkowanie rolnicze;
 - 5) zadrzewienia pozostające w zasięgu prac i niepodlegające usunięciu zabezpieczyć na czas prowadzenia robót przed przypadkowym uszkodzeniem, np. poprzez:

- a. odeskowanie pni drzew,
 - b. wygrodenie obszaru występowania krzewów,
 - c. zastosowanie mat ograniczających transpirację oraz prowadzenie wykopów w ich sąsiedztwie krótkimi odcinkami, ograniczając czas otwarcia wykopów, w celu ochrony bryły korzeniowej przed przesuszeniem,
 - d. prowadzenie prac w bezpośrednim sąsiedztwie systemów korzeniowych drzew i krzewów w sposób ręczny, o ile pozwala na to technologia prac. Powstałe ewentualne uszkodzenia mechaniczne pni i korzeni zabezpieczyć preparatem grzybobójczym.
 - e. Organizowanie zaplecza budowy lub miejsc postoju maszyn i składowania materiałów poza zasięgiem rzutu koron drzew.
- 6) odpady z grupy 16 02 13*, wytwarzane w związku z prowadzeniem prac serwisowych oraz naprawą instalacji, a także wymianą paneli, przekazywać niezwłocznie specjalistycznym firmom posiadającym stosowne uprawnienia w zakresie dalszego ich zagospodarowania.
2. Wymagania dotyczące ochrony środowiska konieczne do uwzględnienia w dokumentacji wymaganej do wydania decyzji, o których mowa w art. 72 ust. 1, w szczególności w projekcie zagospodarowania działki lub terenu lub projekcie architektoniczno - budowlanym, w przypadku decyzji, o których mowa w art. 72 ust. 1 pkt 1, 10, 14, 18, 23, 26 i 27:
- 1) w przypadku zastosowania transformatorów olejowych, w celu zabezpieczenia środowiska gruntowo-wodnego przed ewentualnym awaryjnym wyciekami oleju, pod każdym transformatorem wykonać szczelną misę olejową o pojemności pozwalającej pomieścić całą objętość oleju znajdującego się w transformatorze;
 - 2) w celu ochrony krajobrazu oraz zwiększenia lokalnej bioróżnorodności, wzdłuż ogrodzenia terenu inwestycji, zgodnie z poniższymi rysunkami – kolor zielony, wprowadzić liniowe nasadzenia krzewów i drzew; do nasadzeń stosować rodzime gatunki krzewów, np. jałowiec pospolity, dereń świdwa, bez czarny, tarnina, głóg, szakłak pospolity, trzmielina, kruszyna pospolita, leszczyna pospolita, czeremcha zwyczajna, głóg jednoszyjkowy, bez koralowy, kalina koralowa, berberys zwyczajny. Przcycinanie krzewów prowadzić poza okresem lęgowym ptaków, przypadającym w terminie od 1 marca do 31 sierpnia lub w dowolnym terminie po potwierdzeniu maksymalnie na 2 dni przed przycięciem przez specjalistę przyrodnika braku aktywnych lęgów ptaków oraz rozrodu zwierząt w obrębie krzewów przeznaczonych do przycięcia,



Rysunek 1 Lokalizacja nasadzeń izolacyjnych
(kolor zielony)



Rysunek 2 Lokalizacja nasadzeń izolacyjnych
(kolor zielony)

- 3) prowadzić monitoring udatności wprowadzonych nasadzeń roślinności krzewiastej przez okres co najmniej 3 lat oraz w razie potrzeby dokonywać nasadzeń uzupełniających, w miejscach obumarłych sadzonek;
 - 4) w celu wyeliminowania możliwości powstawania zjawiska oślepienia ptaków w locie, zastosować antyrefleksyjne powłoki pokrywające panele fotowoltaiczne;
 - 5) wszelkie otwory w drzwiach i ścianach budynków farmy zabezpieczyć przed dostępem ptaków i nietoperzy, np. zasłonić siatką o oczkach o średnicy maksymalnie 1 cm;
 - 6) budynki wykonać lub pomalować w kolorystyce neutralnej, np. odcieniach szarości, brązu i/lub zieleni, aby ograniczyć ich widoczność w krajobrazie;
 - 7) nie wprowadzać oświetlenia stałego farmy fotowoltaicznej. Dopuszcza się zastosowanie oświetlenia włączanego tylko w przypadku detekcji ruchu, z wykorzystaniem źródła światła o niskiej emisji promieniowania UV (np. LED) oraz lampami skierowanymi w dół.
3. Obowiązek unikania, zapobiegania, ograniczania oddziaływania przedsięwzięcia na środowisko, w tym:
- 1) wykaszanie roślinności na terenie farmy prowadzić po 1 sierpnia rozpoczynając od centrum farmy w kierunku jej brzegów, celem zminimalizowania zagrożenia śmiertelności dla małych zwierząt, w tym ptaków lub w dowolnym terminie po potwierdzeniu przez specjalistę przyrodnika braku aktywnych lęgów oraz rozrodu na terenie inwestycji, max na 2 dni przed rozpoczęciem koszenia;
 - 2) w przypadku konieczności mycia paneli stosować metody bezwodne lub czystą wodę bez dodatku chemicznych środków czyszczących (z dopuszczeniem detergentów biodegradowalnych),
 - 3) nie stosować środków ochrony roślin (herbicydy, pestycydy) oraz nawozów sztucznych na terenie przedmiotowej farmy;
 - 4) kolizje z urządzeniami melioracji wodnych, takimi jak: m.in. ciągi drenarskie, rowy czy rurociągi, uzgodnić z właściwą spółką wodną lub z zainteresowanymi właścicielami, a uszkodzone w trakcie budowy urządzenia melioracji wodnych odbudować i przywrócić do stanu pierwotnego,
 - 5) zaplecze z miejscami postoju maszyn budowlanych i pojazdów, a także magazynowania substancji chemicznych, olejów, paliw, odpadów bądź innych materiałów mogących negatywnie oddziaływać na środowisko gruntowo – wodne, zorganizować na terenie utwardzonym posiadającym uszczelnioną powierzchnię,
 - 6) w trakcie realizacji bądź likwidacji inwestycji zapewnić dostępność sorbentów, właściwych w zakresie ilości i rodzaju do potencjalnego zagrożenia, mogącego wystąpić w następstwie sytuacji awaryjnych, a zużyty sorbent bądź zanieczyszczony grunt przekazać uprawnionemu odbiorcy odpadów,
 - 7) odpady i inne substancje niebezpieczne magazynować w szczelnych, oznakowanych pojemnikach, na szczelnym podłożu, w sposób zabezpieczający przed czynnikami atmosferycznymi i dostępem osób nieuprawnionych,
 - 8) w trakcie realizacji bądź likwidacji planowane przedsięwzięcie wyposażyć w przenośne toalety, posiadające szczelne zbiorniki na ścieki socjalno – bytowe, a wytworzone ścieki dostarczyć do oczyszczalni ścieków,
 - 9) magazyny energii zabezpieczyć przed możliwością emisji zanieczyszczeń do środowiska gruntowo – wodnego,
 - 10) utrzymanie roślinności na terenie elektrowni fotowoltaicznej prowadzić bez użycia środków ograniczających wzrost lub innych środków ochrony roślin.

Uzasadnienie

Wnioskiem z dnia 27 maja 2022r. Prezes Zarządu Spółki z o.o. SOLEADO z siedzibą w Kruszyńcu 27, 86-014 Sicienko, wystąpił do Burmistrza Szubina o wydanie decyzji o środowiskowych uwarunkowaniach dla inwestycji polegającej na „budowie farmy fotowoltaicznej o mocy do 7 MW wraz z niezbędną infrastrukturą techniczną na działkach nr 23 i 61/3 w obrębie

Retkowo, gm. Szubin”.

Na podstawie ustawy z dnia 3 października 2008r. o udostępnianiu informacji o środowisku i jego ochronie, udziale społeczeństwa w ochronie środowiska oraz o ocenach oddziaływania na środowisko (t.j. Dz. U. z 2022r. poz. 1029), a także rozporządzenia Rady Ministrów z dnia 9 listopada 2010r. w sprawie przedsięwzięć mogących znacząco oddziaływać na środowisko (Dz. U. z 2019r, poz. 1839) planowane przedsięwzięcie zostało zaliczone do przedsięwzięć mogących potencjalnie znacząco oddziaływać na środowisko, wymienione w § 3 ust.1 pkt 54 lit. b) tj. „zabudowa przemysłowa, w tym zabudowa systemami fotowoltaicznymi, lub magazynowa, wraz z towarzyszącą jej infrastrukturą, o powierzchni zabudowy nie mniejszej niż: 1 ha na obszarach innych niż wymienione w lit. a”, ponieważ powierzchnia zajęta pod elektrownię wraz z infrastrukturą towarzyszącą będzie wynosiła do 7,31 ha.

Na podstawie art. 73 ust.1 ww. ustawy zawiadomiono strony postępowania o wszczęciu postępowania w sprawie wydania decyzji o środowiskowych uwarunkowaniach. Stosownie do art. 64 ust. 1 powołanej ustawy Burmistrz Szubina wystąpił do Regionalnego Dyrektora Ochrony Środowiska w Bydgoszczy, Państwowego Gospodarstwa Wodnego Wód Polskich, Regionalnego Zarządu Gospodarki Wodnej Wód Polskich w Inowrocławiu, Państwowego Powiatowego Inspektora Sanitarnego w Nakle nad Notecią o opinie, co do potrzeby przeprowadzenia oceny oddziaływania przedsięwzięcia na środowisko.

Państwowy Powiatowy Inspektor Sanitarny w Nakle nad Notecią w opinii z 17.06.2022r. znak: N.NZ-9022.2.1.51.22 wyraził zdanie, że dla inwestycji nie istnieje konieczność przeprowadzenia oceny oddziaływania przedsięwzięcia na środowisko. Dyrektor Państwowego Gospodarstwa Wodnego Wód Polskich Zarządu Zlewni w Inowrocławiu w opinii z 22.06.2022r. Znak: BD.ZZŚ.1.435.228.2022.GW nie stwierdził konieczności przeprowadzenia oceny oddziaływania przedsięwzięcia na środowisko dla omawianej inwestycji i określił warunki jej realizacji. Regionalny Dyrektor Ochrony Środowiska w Bydgoszczy w opinii z 04.08.2022r. nie stwierdził konieczności przeprowadzenia oceny oddziaływania na środowisko i określił zakres warunków jakie należy uwzględnić w celu jej realizacji.

Przychylając się do argumentacji wszystkich organów opiniujących, ze względu na brak w sąsiedztwie innych instalacji fotowoltaicznych, położenie w rozproszonej zabudowie wsi Retkowo stwierdzono, że inwestycja nie wymaga przeprowadzenia oceny oddziaływania na środowisko, wobec powyższego należy wydać decyzję o środowiskowych uwarunkowaniach.

W trakcie postępowania, jedna ze stron postępowania, właściciel działki znajdującej się w bezpośrednim sąsiedztwie działki, na której planowana jest inwestycja złożył uwagę aby planowana inwestycja nie ograniczała swobodnego dojazdu sprzętem rolniczym na jego działkę. Wniosek ten został przekazany drogą elektroniczną do Inwestora, który odpowiedział, że przeanalizował uwagę i stwierdził, że inwestycja nie będzie ograniczać dojazdu do działki strony postępowania i dojazd do niej będzie się odbywał jak dotychczas.

Przeanalizowano kartę informacyjną przedsięwzięcia, a także warunki zawarte w opiniach organów opiniujących, w oparciu o uwarunkowania art. 63 ust. 1 ww. ustawy z dnia 3 października 2008 r. o udostępnianiu informacji o środowisku i jego ochronie, udziale społeczeństwa w ochronie środowiska oraz o ocenach oddziaływania na środowisko, stwierdzono co następuje.

Teren przeznaczony pod zamierzenie nie jest objęty ustaleniami miejscowego planu zagospodarowania przestrzennego. W ocenie Regionalnego Dyrektora Ochrony Środowiska w Bydgoszczy, brak uregulowań w zakresie miejscowych planów zagospodarowania przestrzennego skutkuje chaotycznym lokalizowaniem przedsięwzięć, w tym farm fotowoltaicznych, a także nie zapewnia prawidłowego rozwoju poszczególnych obszarów gminy. Przewidziane w art. 61 ust. 3 ustawy z dnia 27 marca 2003 r. o planowaniu i zagospodarowaniu przestrzennym (Dz. U. z 2022 r., poz. 503 t.j.), zwolnienie z zasady dobrego sąsiedztwa nie powinno naruszać sposobu funkcjonowania terenów sąsiednich o odmiennym sposobie zagospodarowania, w szczególności terenów mieszkaniowych.

Przedmiotem projektowanej inwestycji jest budowa farmy fotowoltaicznej o mocy do 7 MW na działkach nr 23 i 61/3 w obrębie Retkowo, gmina Szubin, powiat nakielski, położonych w granicach terenów o charakterze rolniczym, w sąsiedztwie rozproszonej zabudowy mieszkaniowej, o małej gęstości zaludnienia. Zgodnie z wypisem z rejestru gruntów całkowita powierzchnia ww.

nieruchomości wynosi ok. 11,74 ha. Przewiduje się realizację inwestycji na części powierzchni łącznej analizowanych działek (do ok. 7,31 ha).

Rozważa się realizację zamierzenia w podziale na etapy, np. może to być 7 etapów o mocy do 1 MW każdy. Zaprojektowane będą one w taki sposób, aby każdy z nich posiadał kompletną infrastrukturę techniczną i mógł funkcjonować jako samodzielna niezależna od innych elektrownia. Ponadto, dopuszcza się realizację planowanej mocy na części terenu inwestycyjnego.

Dojazd do miejsca planowanej inwestycji odbywał się będzie poprzez drogę lokalną, a następnie poprzez krótki odcinek drogi wewnętrznej.

Teren przeznaczony pod realizację przedsięwzięcia stanowi grunt orny o klasach bonitacyjnych RIVa i RV. Na działce nr 61/3 obręb Retkowo znajduje się zabudowa zagrodowa. Budynek mieszkalny położony jest w odległości ok. 110 m od granicy terenu inwestycyjnego, przy czym budynek ten od farmy fotowoltaicznej oddzielają zabudowania gospodarcze oraz zadrzewienie. Odnosnie ryzyka wystąpienia poważnej awarii, należy zaznaczyć, że przedsięwzięcie nie należy do kategorii zakładu o zwiększonym bądź dużym ryzyku pojawienia się awarii przemysłowej, w myśl rozporządzenia Ministra Rozwoju z dnia 29 stycznia 2016 r. w sprawie rodzajów i ilości znajdujących się w zakładzie substancji niebezpiecznych, decydujących o zaliczeniu zakładu do zakładu o zwiększonym lub dużym ryzyku wystąpienia poważnej awarii przemysłowej (Dz. U. z 2016 r., poz. 138). W ramach realizacji przedmiotowej inwestycji nie będą prowadzone prace rozbiórkowe.

Faza budowy, z punktu widzenia ochrony powietrza, związana jest z emisją niezorganizowaną spalin z silników pojazdów i maszyn roboczych. W trakcie realizacji przedsięwzięcia emisja zanieczyszczeń będzie miała charakter czasowy i lokalny. Budowa oraz eksploatacja elektrowni fotowoltaicznej wraz z niezbędną infrastrukturą towarzyszącą, wiąże się z wytworzeniem nieznaczącej ilości odpadów.

W celu zminimalizowania ewentualnego negatywnego wpływu przedsięwzięcia na krajobraz i warunki mieszkaniowe, Inwestor zamierza dokonać nasadzeń roślinności krzewiastej rodzimych gatunków, w formie liniowej, wzdłuż ogrodzenia instalacji. Nasadzenia mają również na celu ograniczenie ingerencji w krajobraz, pełnić będą funkcję izolacyjną oraz biocenotyczną dla fauny, np. ptaków czy owadów.

Na terenie projektowanego zadania nie występują obszary wodno-błotne, inne obszary o płytkim zaleganiu wód podziemnych, w tym siedliska łąkowe oraz ujścia rzek, obszary wybrzeży i środowisko morskie, górskie lub leśne, obszary objęte ochroną, w tym strefy ochronne ujęć wód i zbiorników wód śródlądowych, obszary wymagające specjalnej ochrony ze względu na występowanie gatunków roślin, grzybów i zwierząt lub ich siedlisk lub siedlisk przyrodniczych objętych ochroną, w tym obszary Natura 2000, oraz pozostałe formy ochrony przyrody, a także obszary o krajobrazie mającym znaczenie historyczne, kulturowe lub archeologiczne, uzdrowiska i obszary ochrony uzdrowiskowej.

Na omawianym terenie nie występują strefy ochronne ujęć wody. Charakteryzowany teren znajduje się w zasięgu Głównego Zbiornika Wód Podziemnych nr 143 Subzbiornik Inowrocław – Gniezno oraz poza obszarami szczególnego zagrożenia powodzią.

Inwestycja związana będzie z niewielką emisją gazów cieplarnianych do atmosfery. Ponadto, produkcja energii z odnawialnych źródeł energii przyczyni się do oszczędności w zapotrzebowaniu na energię wytwarzaną przez konwencjonalne źródła, co powoduje korzystne skutki środowiskowe w skali lokalnej (spadek zanieczyszczenia powietrza) oraz globalnej (ograniczenie klimatycznych i pochodnych skutków efektu cieplarnianego). Dodatkowo podkreślić należy, iż przedmiotowe zadanie zlokalizowane zostanie poza terenami osuwisk oraz zagrożonymi podtopieniami. W związku z powyższym, nie przewiduje się ekstremalnych sytuacji klimatycznych w obrębie analizowanego zamierzenia.

Instalacja zlokalizowana zostanie w obszarze dorzecza Odry, zgodnie z rozporządzeniem Rady Ministrów z dnia 18 października 2016 r. w sprawie Planu gospodarowania wodami na obszarze dorzecza Odry (Dz. U. z 2016 r., poz. 1967 t.j.).

Zadanie znajduje się w obszarze jednolitej części wód podziemnych oznaczonym europejskim kodem PLGW600043, zaliczonym do regionu wodnego Warty. Zgodnie z ww. rozporządzeniem Rady Ministrów z dnia 18 października 2016 r. w sprawie Planu gospodarowania wodami na obszarze dorzecza Odry, stan ilościowy i chemiczny tej JCWPd oceniono jako słaby. Rozpatrywana jednolita część wód podziemnych jest zagrożona ryzykiem nieosiągnięcia celów środowiskowych, tj. osiągnięcia co najmniej dobrego stanu ilościowego i chemicznego wód podziemnych.

Ponadto, inwestycja usytuowana jest w obszarze jednolitej części wód powierzchniowych oznaczonym europejskim kodem PLRW6000241883699 – Gąsawka od Jeziora Sobiejuskiego do ujścia, zaliczonym do regionu wodnego Warty. Zgodnie z ww. rozporządzeniem Rady Ministrów z dnia 18 października 2016 r. w sprawie Planu gospodarowania wodami na obszarze dorzecza Odry, ta JCWP posiada status silnie zmienionej części wód, której potencjał oceniono jako zły. Rozpatrywana jednolita część wód powierzchniowych jest zagrożona ryzykiem nieosiągnięcia celów środowiskowych, tj. osiągnięcia co najmniej dobrego potencjału ekologicznego i co najmniej dobrego stanu chemicznego wód powierzchniowych.

Z uwagi na rodzaj, zakres i lokalizację przedsięwzięcia stwierdza się, że przy zastosowaniu rozwiązań opisanych w Kip, jego realizacja i eksploatacja nie wpływa na ryzyko nieosiągnięcia celów środowiskowych zawartych w ww. Planie gospodarowania wodami na obszarze dorzecza Odry.

W celu ograniczenia negatywnego oddziaływania zamierzenia na środowisko gruntowo-wodne w trakcie realizacji inwestycji, prace przeprowadzone będą w oparciu o sprzęt sprawny technicznie, dopuszczony do eksploatacji i posiadający aktualne przeglądy techniczne. Dodatkowo zaplecze budowy wyposażone będzie w sorbenty pochłaniające substancje ropopochodne. Ścieki socjalno-bytowe planuje gromadzić się w szczelnych zbiornikach bezodpływowych, systematycznie odbieranych przez specjalistyczną firmę.

W trakcie prowadzenia prac realizacyjnych przewiduje się wzrost emisji hałasu oraz zanieczyszczeń do powietrza atmosferycznego, związanych z pracą sprzętu budowlanego i transportem materiałów. Sprzęt budowlany będzie pracował wyłącznie w porze dziennej, w godzinach między 6:00 a 22:00, co przyczyni się do zminimalizowania uciążliwości związanych z etapem realizacji przedsięwzięcia.

Eksploatacja elektrowni fotowoltaicznej wiąże się z powstawaniem niewielkiej ilości odpadów, wynikających z utrzymania farmy, z ewentualnie prowadzonych prac interwencyjnych, bądź okresowych konserwacji paneli. Odpady te powinny zostać zagospodarowane zgodnie z przepisami prawa.

Wytwarzane odpady będą zagospodarowane zgodnie z wymogami ustawy z dnia 14 grudnia 2012 r. o odpadach (Dz. U. z 2022 r., poz. 699 t.j.). Odpady o kodzie 16 02 13*, wytwarzane w związku z prowadzeniem prac serwisowych oraz naprawą instalacji, a także wymianą paneli należy niezwłocznie przekazywać specjalistycznym firmom posiadającym stosowne uprawnienia w zakresie dalszego ich zagospodarowania.

W celu ograniczenia negatywnego oddziaływania zamierzenia na środowisko gruntowo-wodne, w przypadku montażu transformatorów olejowych, każda stacja transformatorowa zostanie dodatkowo zabezpieczona, np. poprzez wyposażenie jej w szczelną misę olejową o pojemności pozwalającej pomieścić całą objętość oleju znajdującego się w transformatorze.

W okresie eksploatacji nie przewiduje się zużycia i wykorzystywania surowców oraz materiałów mających negatywny wpływ na środowisko naturalne. Z uwagi na bezobsługowy charakter zamierzenia, w ramach jego eksploatacji nie przewiduje się pobierania wody i odprowadzania ścieków. Na etapie pracy instalacji, Inwestor rozważy dwa sposoby mycia paneli. Pierwszy polega na

czyszczeniu modułów fotowoltaicznych wodą demineralizowaną, doprowadzoną na teren inwestycji w specjalnie do tego przeznaczonych beczkowozach. Wodę użytą do czyszczenia instalacji należy traktować w takim przypadku jako opadową. Drugi sposób oparty jest o zastosowanie technologii bezwodnej, przy użyciu specjalnych szczotek. Obrótowe szczotki montowane są na stałe w przewodnicach wzdłuż paneli. Jest to system w pełni automatyczny i sterowane przez sygnał z komputera kontrolującego właściwości optyczne paneli.

Wody roztopowe i opadowe z powierzchni ogniw odprowadzane będą do gruntu w obrębie działek inwestycyjnych.

Na podstawie przeprowadzonej analizy zgromadzonej dokumentacji, biorąc pod uwagę charakter zamierzenia, nie przewiduje się jego wpływu na zwiększenie zanieczyszczenia wód powierzchniowych i podziemnych oraz gleby.

Eksploatacja projektowanej instalacji fotowoltaicznej nie będzie powodowała hałasu oraz emisji zanieczyszczeń do powietrza atmosferycznego.

Z przeprowadzonej analizy oddziaływania w zakresie generowania pola elektromagnetycznego wynika, iż nie będzie ono stanowić zagrożenia dla środowiska w tym zakresie. Zadanie będzie zlokalizowane poza obszarami chronionymi w myśl ustawy z dnia 16 kwietnia 2004 r. o ochronie przyrody (Dz. U. z 2022 r., poz. 916 t.j.), w tym poza wyznaczonymi, mającymi znaczenie dla Wspólnoty i projektowanymi przekazanymi do Komisji Europejskiej obszarami Natura 2000.

Realizacja planowanego zamierzenia przy przyjętym rozwiązaniu i lokalizacji instalacji fotowoltaicznej nie wymaga naruszania cennych siedlisk przyrodniczych i ich przekształcania, usunięcia drzew i krzewów, zajęcia siedlisk wrażliwych. Obszar przeznaczony pod budowę instalacji użytkowany jest w większości jako pole uprawne.

Teren projektowanej farmy stanowi potencjalne siedlisko lęgowe gatunków ptaków związanych z otwartymi użytkami rolnymi, w tym np. skowronka.

W związku z powyższym, na podstawie Kip wskazano szereg działań zabezpieczających i minimalizujących, mających ograniczyć ewentualne oddziaływanie przedsięwzięcia na środowisko przyrodnicze. W tym celu określono rozwiązania obejmujące m.in. dostosowanie terminu prowadzenia prac budowlanych do okresu lęgowego ptaków, a także sposobu i terminu wykaszania roślinności w trakcie funkcjonowania inwestycji.

Wprowadzenie ogrodzenia z wolną przestrzenią pomiędzy gruntem a dolną krawędzią konstrukcji wyгородzenia ma na celu ograniczenie oddziaływania przedsięwzięcia na korytarze migracji zwierząt. Ponadto, celem wyeliminowania ryzyka zabijania małych zwierząt wskazano na konieczność regularnego kontrolowania wykopów w zakresie obecności fauny w ich obrębie.

Ograniczenia dotyczące oświetlenia farmy fotowoltaicznej mają na celu zredukowanie zanieczyszczenia światłem oraz oddziaływania na zwierzęta, w szczególności nietoperze.

Na etapie funkcjonowania inwestycji wskazano także na konieczność mycia paneli wodą bez dodatków sztucznych detergentów oraz niestosowanie środków ochrony roślin i nawozów sztucznych.

Dodatkowo określono: konieczność zabezpieczenia otworów w drzwiach i ścianach budynków farmy przed dostępem ptaków i nietoperzy, np. zasłonięcie siatką o oczkach o średnicy maksymalnie 1 cm.

Ponadto, w celu ograniczenia możliwego oddziaływania na krajobraz, na podstawie Kip, wskazano również na preferowanie wykonania obiektów kubaturowych w kolorach neutralnych (odcienie brązu, szarości, zieleni) oraz wprowadzenie nasadzeń krzewów, wzdłuż ogrodzenia inwestycji. Nasadzenia będą także tworzyły dogodne warunki dla chronionych gatunków zwierząt, w szczególności ptaków.

Realizacja inwestycji nie wymaga wycinki zadrzewień, przy czym zaplanowane zostały zabiegi zabezpieczające przed ich uszkodzeniem.

Na podstawie przeprowadzonej analizy przedłożonej dokumentacji, w tym Kip ustalono, że realizacja i eksploatacja zamierzenia nie będzie skutkować niekorzystnym wpływem na środowisko

przyrodnicze i krajobraz, a przyjęte działania minimalizujące wyeliminują zidentyfikowane zagrożenia względem stwierdzonych elementów środowiska przyrodniczego.

W związku z powyższym nie stwierdza się znacząco negatywnego oddziaływania na obszary chronione, w tym obszary Natura 2000, a ocena oddziaływania na środowisko w zakresie ochrony przyrody i obszarów Natura 2000 nie jest wymagana.

W przypadku jeśli skutkiem robót budowlanych bądź innych prac związanych z realizacją zamierzenia będzie podjęcie czynności objętych zakazami względem gatunków chronionych zwierząt, wynikającymi z art. 52 ustawy o ochronie przyrody, np. niszczenie ich siedlisk lub ostoi, będących obszarem rozrodu, wychowu młodych, odpoczynku, migracji lub żerowania, jak również niszczenie, usuwanie lub uszkodzanie gniazd, Inwestor lub Wykonawca są zobowiązani do uzyskania zgody na wykonania czynności podlegających zakazom na zasadach określonych w art. 56 ustawy o ochronie przyrody.

Przedsięwzięcie, ze względu na swój lokalny zasięg, nie wiąże się z oddziaływaniem transgranicznym.

Uznano, iż zastosowanie zaproponowanych w przedłożonej Kip wraz z uzupełnieniem, rozwiązań technicznych, technologicznych i organizacyjnych, zapewni ochronę środowiska przed negatywnym oddziaływaniem zamierzenia, zarówno na etapie jego realizacji, jak i eksploatacji.

Przed wydaniem decyzji zawiadomiono strony postępowania o zebraniu materiału dowodowego pozwalającego na rozstrzygnięcie. Żadna ze stron postępowania nie zgłosiła na tym etapie uwag do inwestycji.

Reasumując, biorąc pod uwagę lokalizację, zakres i planowany sposób realizacji i eksploatacji inwestycji, w oparciu o art. 63 uouioś, a także opinię Państwowego Powiatowego Inspektora Sanitarnego w Nakle nad Notecią oraz Dyrektora Zarządu Zlewni Wód Polskich w Inowrocławiu, Regionalnego Dyrektora Ochrony Środowiska w Bydgoszczy nie stwierdzono konieczności przeprowadzenia dla przedmiotowego przedsięwzięcia oceny oddziaływania na środowisko, a tym samym sporządzeniem raportu o oddziaływaniu na środowisko.

W powyższym stanie wydanie niniejszej decyzji jest w pełni uzasadnione.

Pouczenie

Od niniejszej decyzji służy odwołanie do Samorządowego Kolegium Odwoławczego w Bydgoszczy. Odwołanie wnosi się w terminie 14 dni od dnia doręczenia decyzji. W trakcie biegu terminu do wniesienia odwołania strona może zrzec się prawa wniesienia odwołania wobec organu administracji publicznej, który wydał decyzję. Z dniem doręczenia organowi administracji publicznej oświadczenia o zrzeczeniu się prawa do wniesienia odwołania przez ostatnią ze stron postępowania, decyzja staje się ostateczna i prawomocna, co oznacza, iż decyzja podlega natychmiastowemu wykonaniu i brak jest możliwości zaskarżenia decyzji do Wojewódzkiego Sądu Administracyjnego. Nie jest możliwe skuteczne cofnięcie oświadczenia o zrzeczeniu się prawa do wniesienia odwołania. Jeżeli niniejsza decyzja została wydana naruszeniem przepisów postępowania, a konieczny do wyjaśnienia zakres sprawy ma istotny wpływ na jej rozstrzygnięcie, na zgodny wniosek wszystkich stron zawarty w odwołaniu, organ odwoławczy przeprowadza postępowanie wyjaśniające w zakresie niezbędnym do rozstrzygnięcia sprawy. Organ odwoławczy przeprowadza postępowanie wyjaśniające także wówczas gdy jedna ze stron zawarła w odwołaniu wniosek o przeprowadzenie przez organ odwoławczy postępowania w zakresie niezbędnym do rozstrzygnięcia sprawy, a pozostałe strony wyraziły na to zgodę w terminie czternastu dni od dnia doręczenia im zawiadomienia o wniesieniu odwołania, zawierającego wniosek o przeprowadzenie przez organ odwoławczy postępowania wyjaśniającego w zakresie niezbędnym do rozstrzygnięcia sprawy.

Załącznik- charakterystyka inwestycji

BURMISTRZ

Mariusz Piotrkowski

Otrzymują:

1. SOLEADO Sp. z o.o. ul. Grunwaldzka 2/3, 85-236 Bydgoszcz
2. Pozostałe strony postępowania zgodnie z rozdzielnikiem.
3. OŚiR. aa.

Do wiadomości:

1. Regionalny Dyrektor Ochrony Środowiska w Bydgoszczy
Ul. Dworcowa 81, 85-009 Bydgoszcz
2. Państwowe Gospodarstwo Wodne
Zarząd Zlewni Wód Polskich w Inowrocławiu
Ul. Królowej Jadwigi 20, 88-100 Inowrocław
3. Państwowy Powiatowy Inspektor
Sanitarny w Powiecie Nakielskim
Ul. Mickiewicza 11, Nakło nad Notecią

Załącznik do decyzji o środowiskowych uwarunkowaniach z dnia 30 września 2022 znak OŚiR.6220.30.2022 dla inwestycji polegającej na „budowie farmy fotowoltaicznej o mocy do 7 MW wraz z niezbędną infrastrukturą techniczną na działkach o numerach ewidencyjnych 23 i 61/3 w obrębie Retkowo, gmina Szubin”

Charakterystyka inwestycji

Przedmiotem projektowanej inwestycji jest budowa farmy fotowoltaicznej o mocy do 7 MW na działkach nr 23 i 61/3 w obrębie Retkowo, gmina Szubin, powiat nakielski, położonych w granicach terenów o charakterze rolniczym, w sąsiedztwie rozproszonej zabudowy mieszkaniowej, o małej gęstości zaludnienia. Zgodnie z wypisem z rejestru gruntów całkowita powierzchnia ww. nieruchomości wynosi ok. 11,74 ha. Przewiduje się realizację inwestycji na części powierzchni łącznej analizowanych działek (do ok. 7,31 ha).

W skład instalacji będą wchodziły następujące elementy:

- panele fotowoltaiczne, mono- lub polikrystaliczne, wraz z konstrukcją nośną, do 35 000 szt., w zależności od mocy użytych paneli (do 5 000 szt. na 1 MW),
- drogi wewnętrzne,
- infrastruktura naziemna i podziemna,
- linie kablowe energetyczno-światłowodowe,
- przyłącza elektroenergetyczne,
- bateryjne magazyny energii, do 7 szt.,
- stacje transformatorowe, do 7 szt.,
- inwertery, do 350 szt. (do 50 szt. na 1 MW),
- pozostałe elementy infrastruktury niezbędne do funkcjonowania zadania, np. elementy służące do monitoringu pracy instalacji, telewizja przemysłowa (kamery), ochrona przed zniszczeniem i włamaniem (czujniki alarmowe). W ramach projektu poprowadzona zostanie krótka droga dojazdowa o charakterze utwardzonym (utwardzenie ziemne i/lub kruszywem), która umożliwi dojazd i montaż prefabrykowanych, kontenerowych stacji transformatorowych. Planuje się też wykonanie placów manewrowych. Po zakończeniu realizacji wszystkich elementów elektrowni jej teren zostanie ogrodzony, a na ogrodzeniu zostanie zamontowany monitoring wizyjny.

Rozważa się realizację zamierzenia w podziale na etapy, np. może to być 7 etapów o mocy do 1 MW każdy. Zaprojektowane będą one w taki sposób, aby każdy z nich posiadał kompletną infrastrukturę techniczną i mógł funkcjonować jako samodzielna niezależna od innych elektrownia. Ponadto, dopuszcza się realizację planowanej mocy na części terenu inwestycyjnego.

BURMISTRZ

Mariusz Piotrkowski