

# RADA MIEJSKA w Szubinie

## UCHWAŁA NR XXXIII/247/09 RADY MIEJSKIEJ W SZUBINIE

z dnia 20 marca 2009 r.

### w sprawie zaopiniowania projektu uchwały dotyczącej wyznaczenia aglomeracji Potulice.

Na podstawie art. 43 ust. 2a ustawy z dnia 18 lipca 2001 roku – Prawo wodne (Dz.U. z 2005r. Nr 239, poz. 2019, z późn.zm., Nr 267, poz. 2255, z 2006r. Nr 170, poz. 1217, Nr 227, poz. 1658, z 2007r. Nr 21, poz. 125, Nr 64, poz. 427, Nr 75, poz. 493, Nr 88, poz. 587, Nr 147, poz. 1033, Nr 176, poz. 1238, Nr 181, poz. 1286 i Nr 231, poz. 1704, z 2008r. Nr 199, poz. 1227, Nr 227, poz. 1505)) oraz § 3 i § 5 rozporządzenia Ministra Środowiska z dnia 22 grudnia 2004 roku w sprawie sposobu wyznaczania obszaru i granic aglomeracji (Dz.U. z 2004r. Nr 283, poz. 2841, z 2006r. Nr 199, poz. 1468) uchwała się, co następuje:

§ 1. Opiniuje się pozytywnie projekt uchwały Sejmiku Województwa Kujawsko - Pomorskiego w sprawie wyznaczenia aglomeracji Potulice o równoważnej liczbie mieszkańców (RLM) 7340, wyposażoną w oczyszczalnię ścieków zlokalizowaną w miejscowości Potulice, położoną w powiecie nakielskim, województwie kujawsko – pomorskim, której obszar obejmuje miejscowości: Brzózki, Tur, Olek, Żurczyn, Zamość z terenu Gminy Szubin oraz miejscowości: Potulice, Występ, Gorzeń z terenu Miasta i Gminy Nakło n/Notecią, stanowiącej załącznik do niniejszej uchwały.

§ 2. Uchwała wchodzi w życie z dniem podjęcia.



PRZEWODNICZĄCY RADY

*M. Domzala*  
Marek Domzala

# RADA MIEJSKA w Szubinie

## UZASADNIENIE

Zgodnie z art. 43 ust. 1 ustawy z dnia 18 lipca 2001r. – Prawo wodne (Dz.U. z 2005r. Nr 239, poz. 2019 z późn. zm.) aglomeracje o równoważnej liczbie mieszkańców powyżej 2000 powinny być wyposażone w systemy kanalizacji zbiorczej dla ścieków komunalnych, zakończone oczyszczalniami ścieków, zgodnie z ustaleniami krajowego programu oczyszczania ścieków komunalnych.

Aglomeracje te wyznacza, zgodnie z art. 43 ust. 2a ustawy Prawo wodne z dnia 18 lipca 2001r. (Dz.U. z 2005r. Nr 239 poz. 2019 z późn. zm.) po uzgodnieniu z właściwym dyrektorem regionalnego zarządu gospodarki wodnej i właściwym regionalnym dyrektorem ochrony środowiska, w tym przypadku będzie to: Dyrektor Regionalnego Zarządu Gospodarki Wodnej w Poznaniu i Regionalny Dyrektor Ochrony Środowiska w Bydgoszczy oraz po zasięgnięciu opinii zainteresowanej gminy, w tym przypadku Rady Miejskiej w Szubinie oraz Rady Miejskiej w Nakle n/Notecią, Sejmik Województwa Kujawsko-Pomorskiego w drodze uchwały, według trybu postępowania określonego w rozporządzeniu Ministra Środowiska z dnia 22 grudnia 2004r. w sprawie sposobu wyznaczania obszaru i granic aglomeracji (Dz.U. z 2004r. Nr 283, poz. 2841 z późn. zm.).

Kompetencja wyznaczania aglomeracji z dniem 15 listopada 2008r. przeszła od Wojewody Kujawsko-Pomorskiego do Sejmiku Województwa Kujawsko-Pomorskiego, czyli z chwilą wejścia w życie ustawy z dnia 3 października 2008r. o udostępnianiu informacji o środowisku i jego ochronie, udziale społeczeństwa w ochronie środowiska oraz o ocenach oddziaływania na środowisko – zapis art. 146, pkt 3 (Dz.U. z 2008r. Nr 199, poz. 1227).

Zgodnie z art. 43 ust. 2a ustawy z dnia 18 lipca 2001r. – Prawo wodne (Dz.U. z 2005r. Nr 239, poz. 2019 z późn. zm.) oraz § 4 ust. 1 rozporządzenia Ministra Środowiska z dnia 22 grudnia 2004r. w sprawie sposobu wyznaczania obszaru i granic aglomeracji (Dz.U. z 2004r. Nr 283, poz. 2841 z późn. zm.), Wojewoda Kujawsko-Pomorski w piśmie znak: WSiR-III-AB/6617/2/05 z dnia 21 stycznia 2005r. wystąpił do zainteresowanych gmin, w tym Gminy Szubin oraz Miasta i Gminy Nakło n/Notecią o przedstawienie propozycji planu aglomeracji o równoważnej liczbie mieszkańców powyżej 2000.

Przedłożone przez Gminę Szubin oraz Miasto i Gminę Nakło n/Notecią w 2005r. materiały dotyczące projektu planu przedmiotowej aglomeracji, po zaktualizowaniu w 2007r. i uzupełnieniu po wystąpieniu Wojewody Kujawsko-Pomorskiego (pismo znak: WŚRRW-III-BW/6617/164/08 z dnia 23 września 2008r.) oraz Marszałka Województwa Kujawsko-Pomorskiego w Toruniu (pismo znak: ŚG.I.mt.622-29/1/09 z dnia 26 stycznia 2009r.) zweryfikowano i stwierdzono, że spełniają one wymogi określone w/w rozporządzeniem i w związku z tym mogą stanowić podstawę do wyznaczenia niniejszej aglomeracji.

Jak wskazano wyżej, Sejmik Województwa w drodze uchwały wyznacza aglomeracje o równoważnej liczbie mieszkańców powyżej 2000 po uzgodnieniu z określonymi wyżej organami i uzyskaniu wymaganych opinii. Z tych względów przyjęcie projektu uchwały dotyczącej wyznaczenia aglomeracji Potulice jest zasadne.

Obszar aglomeracji Potulice, wyznaczony na mapie w skali 1:25000, obejmuje swym zasięgiem system istniejącej i projektowanej kanalizacji zbiorczej miejscowości: Brzózki, Tur, Olek, Żurczyn, Zamość z terenu Gminy Szubin oraz miejscowości: Potulice, Występ, Gorzeń z terenu Miasta i Gminy Nakło n/Notecią. W obszarze aglomeracji znajdują się również przysiółki miejscowości tworzących niniejszą aglomerację, są to: Cegielnia, Zacisze w Gminie Szubin oraz Niedola, Piętacz, Urszulin w Mieście i Gminie Nakło n/Notecią. Granice przedmiotowej aglomeracji wyznaczone zostały w oparciu o miejscowe plany zagospodarowania przestrzennego, zgodnie z § 3 w/w rozporządzenia. Liczba mieszkańców aglomeracji wynosi 7340. Równoważna liczba mieszkańców aglomeracji (RLM) wynosi 7340 i jest sumą całkowitej liczby mieszkańców aglomeracji (4040 osób już korzystających z sieci kanalizacyjnej oraz 3260 osób planowanych do podłączenia) oraz osób czasowo przebywających na terenie aglomeracji (40 zarejestrowanych łóżek noclegowych).

Na terenie aglomeracji funkcjonuje sieć kanalizacyjna o długości 16,54 km (w tym 7,80km to kanalizacja tłoczna, 8,74km – kanalizacja grawitacyjna) zakończona mechaniczno-biologiczną oczyszczalnią ścieków o przepustowości  $Q_{\text{srđ}}$  1333m<sup>3</sup>/d zlokalizowaną w miejscowości Potulice – Miasto i Gmina Nakło n/Notecią, powiat nakielski. Według planów oczyszczalnia w najbliższych latach zostanie zmodernizowana. Ilość ścieków obecnie wytwarzanych w aglomeracji i kierowanych do oczyszczalni ścieków komunalnych wynosi 994,38 m<sup>3</sup>/d, z czego 94,80 m<sup>3</sup>/d

stanowią ścieki dowożone. Średniorocznie do oczyszczalni odprowadzanych jest 362 947m<sup>3</sup>/rok ścieków, w tym: ścieków komunalnych – 328 347m<sup>3</sup>/rok, zaś ścieków dowożonych – 34 600m<sup>3</sup>/rok. Do sieci kanalizacyjnej nie są odprowadzane ścieki pochodzące z przemysłu. Odbiornikiem ścieków oczyszczonych jest rów melioracyjny R11 – „odprowadzenie E do starorzecza rzeki Noteć” (dopływu Warty, dorzecza Odry regionu wodnego Warty). Do sieci kanalizacyjnej aglomeracji podłączonych jest 4040 mieszkańców.

Na terenie aglomeracji planuje się wybudowanie sieci kanalizacji sanitarnej o długości 25,0km (w tym 13,0km kanalizacji grawitacyjnej i 12,0km kanalizacji tłocznej). W wyniku realizacji inwestycji związanych z gospodarką ściekową do nowobudowanej sieci kanalizacyjnej podłączonych zostanie 3300 mieszkańców (w tym 40 osób czasowo przebywających na terenie aglomeracji – według zarejestrowanych łóżek noclegowych).

Wskaźnik długości sieci obliczony jako stosunek liczby mieszkańców planowanych do przyłączenia do systemu kanalizacji zbiorczej do długości planowanej do wybudowania sieci kanalizacyjnej wynosi: 3300 mieszkańców/ 25,0 km = 132 mieszkańców/km sieci.

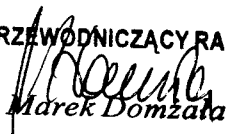
Zgodnie z rozporządzeniem Ministra Środowiska z dnia 22 grudnia 2004r. w sprawie sposobu wyznaczania obszaru i granic aglomeracji (Dz.U. z 2004r. Nr 283, poz. 2841 z późn. zm.) realizacja sieci kanalizacyjnej jest uzasadniona finansowo i technicznie, bowiem przedstawiony powyżej wskaźnik długości sieci zgodnie z § 3 ust. 4 nie jest mniejszy niż 120 mieszkańców na 1 km sieci.

Obszar i przebieg granic przedmiotowej aglomeracji określono na mapie w skali 1:25000, która stanowi załącznik do projektu uchwały w sprawie wyznaczenia aglomeracji Potulice. Zgodnie z w/w rozporządzeniem granica aglomeracji przebiega wzdłuż zewnętrznych granic skanalizowanych, bądź przewidzianych do skanalizowania działek budowlanych.

Wyznaczenie przedmiotowej aglomeracji umożliwi samorządom lokalnym ubieganie się o środki z funduszy celowych na realizację przedsięwzięć związanych z wyposażeniem aglomeracji w wymaganą sieć kanalizacyjną dla ścieków komunalnych zakończoną oczyszczalnią ścieków.

W związku z powyższym zasadne jest pozytywne zaopiniowanie projektu Uchwały Sejmiku Województwa Kujawsko – Pomorskiego w sprawie wyznaczenia aglomeracji Potulice.

Szubin, dnia 20.03.2009 r.

PRZEWODNICZĄCY RADY  
  
Marek Domżała

# RADA MIEJSKA w Szubinie

0013

Załącznik do uchwały Nr XXXIII/247/09  
RADY MIEJSKIEJ W SZUBINIE  
z dnia 20. marca 2009 r.

## PROJEKT

### UCHWAŁA NR..... SEJMIKU WOJEWÓDZTWA KUJAWSKO-POMORSKIEGO z dnia.....2009r.

w sprawie wyznaczenia aglomeracji Potulice

Na podstawie art. 43 ust. 2a ustawy z dnia 18 lipca 2001 roku – Prawo wodne (Dz.U. z 2005r. Nr 239, poz. 2019, z późn.zm.<sup>1)</sup>) oraz § 3 i § 5 rozporządzenia Ministra Środowiska z dnia 22 grudnia 2004 roku w sprawie sposobu wyznaczania obszaru i granic aglomeracji (Dz.U. z 2004r. Nr 283, poz. 2841 z późn. zm.<sup>2</sup>), uchwała się, co następuje:

§ 1. Wyznacza się aglomerację Potulice o równoważnej liczbie mieszkańców (RLM) 7340, wyposażoną w oczyszczalnię ścieków zlokalizowaną w miejscowości Potulice, położoną w powiecie nakielskim, województwie kujawsko-pomorskim, której obszar obejmuje miejscowości: Brzózki, Tur, Olek, Żurczyn, Zamość z terenu Gminy Szubin oraz miejscowości: Potulice, Występ, Gorzeń z terenu Miasta i Gminy Nakło n/Notecią.

§ 2. Obszar i granice aglomeracji wyznaczono na mapie w skali 1:25000, stanowiącej załącznik do niniejszej uchwały.

§ 3. Uchwała wchodzi w życie po upływie 14 dni od dnia ogłoszenia w Dzienniku Urzędowym Województwa Kujawsko-Pomorskiego.

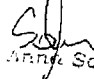
URZĄD MARSZAŁKOWSKI  
WOJEWÓDZTWA KUJAWSKO-POMORSKIEGO  
w TORUNIU - KANCELARIA SEJMIKU

Toruń, dnia 20.03.2009 r. <sup>1)</sup> Zmiany tekstu jednolitego wymienionej ustawy zostały ogłoszone w Dz.U. z 2005r. Nr 267, poz. 2255, z 2006r. Nr 170, poz. 1217 i Nr 227, poz. 1658, z 2007r. Nr 21, poz. 125, Nr 64, poz. 427, Nr 75, poz. 493, Nr 88, poz. 587, Nr 147, poz. 1033, Nr 176, poz. 1238, Nr 181, poz. 1286 i Nr 231, poz. 1704, z 2008r. Nr 199, poz. 1227.

Stwierdzam zgodność z oryginałem

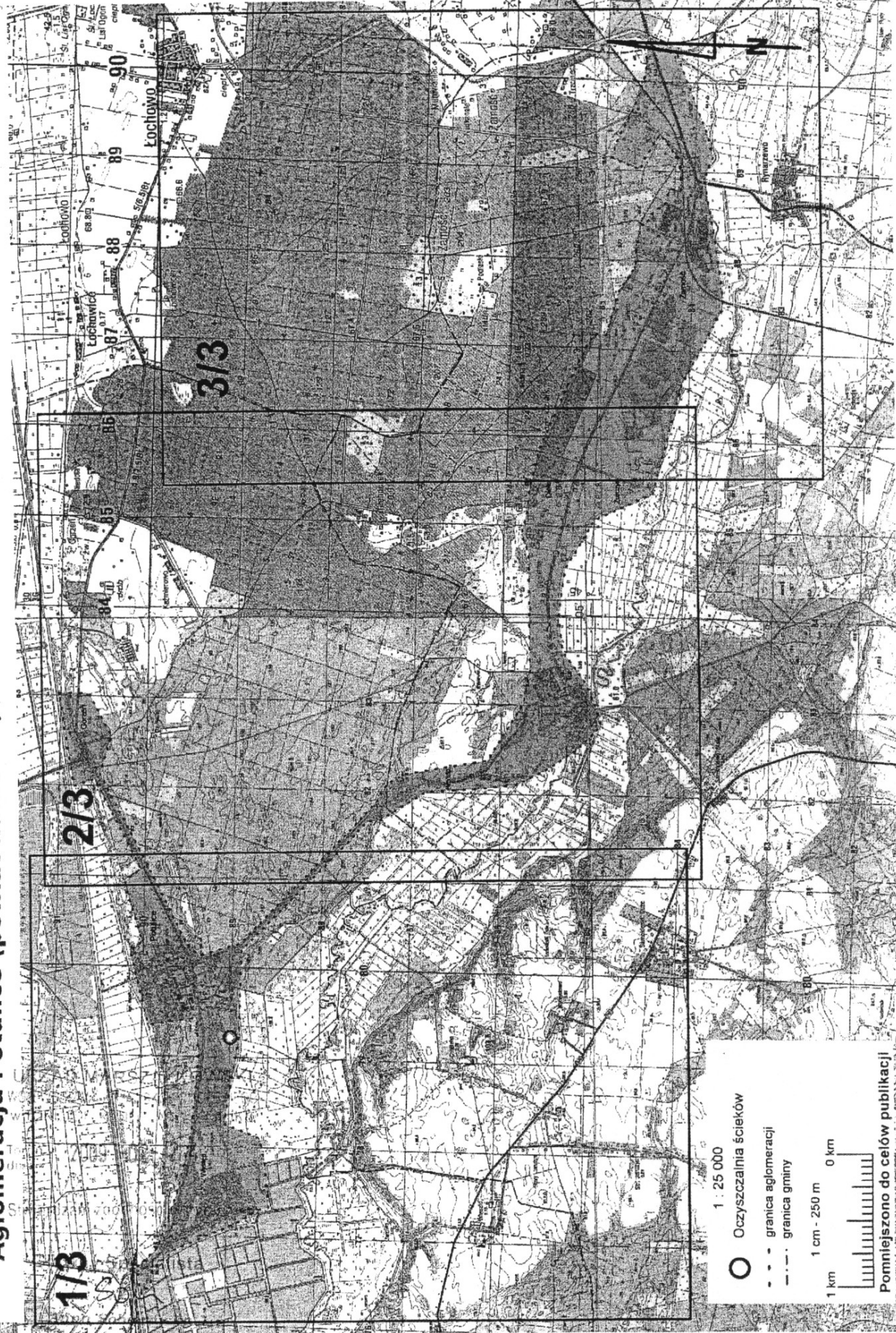
Zmiana wymienionego rozporządzenia została ogłoszona w Dz.U. z 2006r. Nr 199, poz. 1468.

Stawny Specjalista

  
Anna Sobierajska (1)

ODPIS

**Aglomeracja Potulice (powiat nakielski, Gmina Nakło nad Notecią oraz Gmina Szubin)**



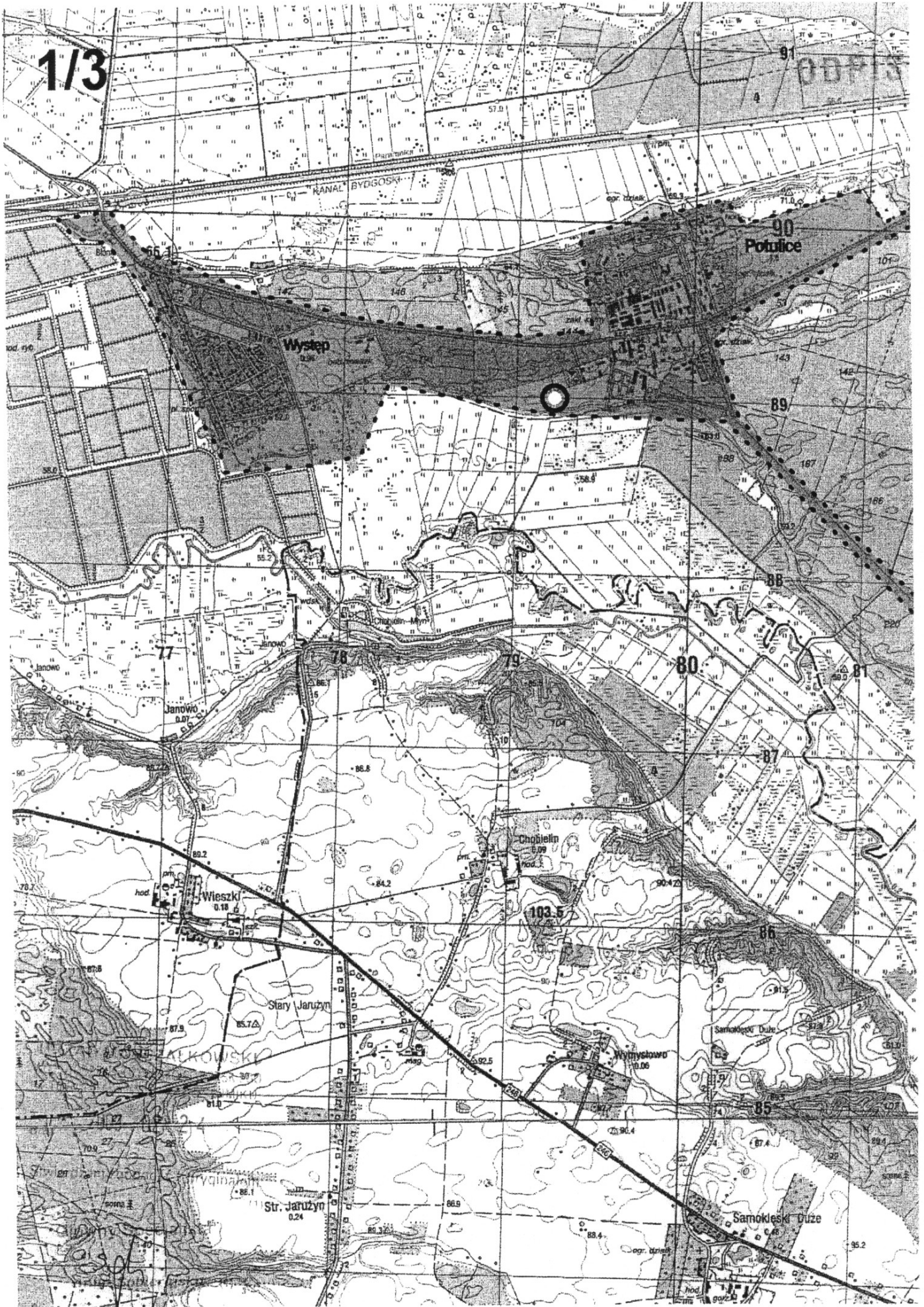
1 : 25 000

- Oczyszczalnia ścieków
- - - granica aglomeracji
- · - · granica gminy

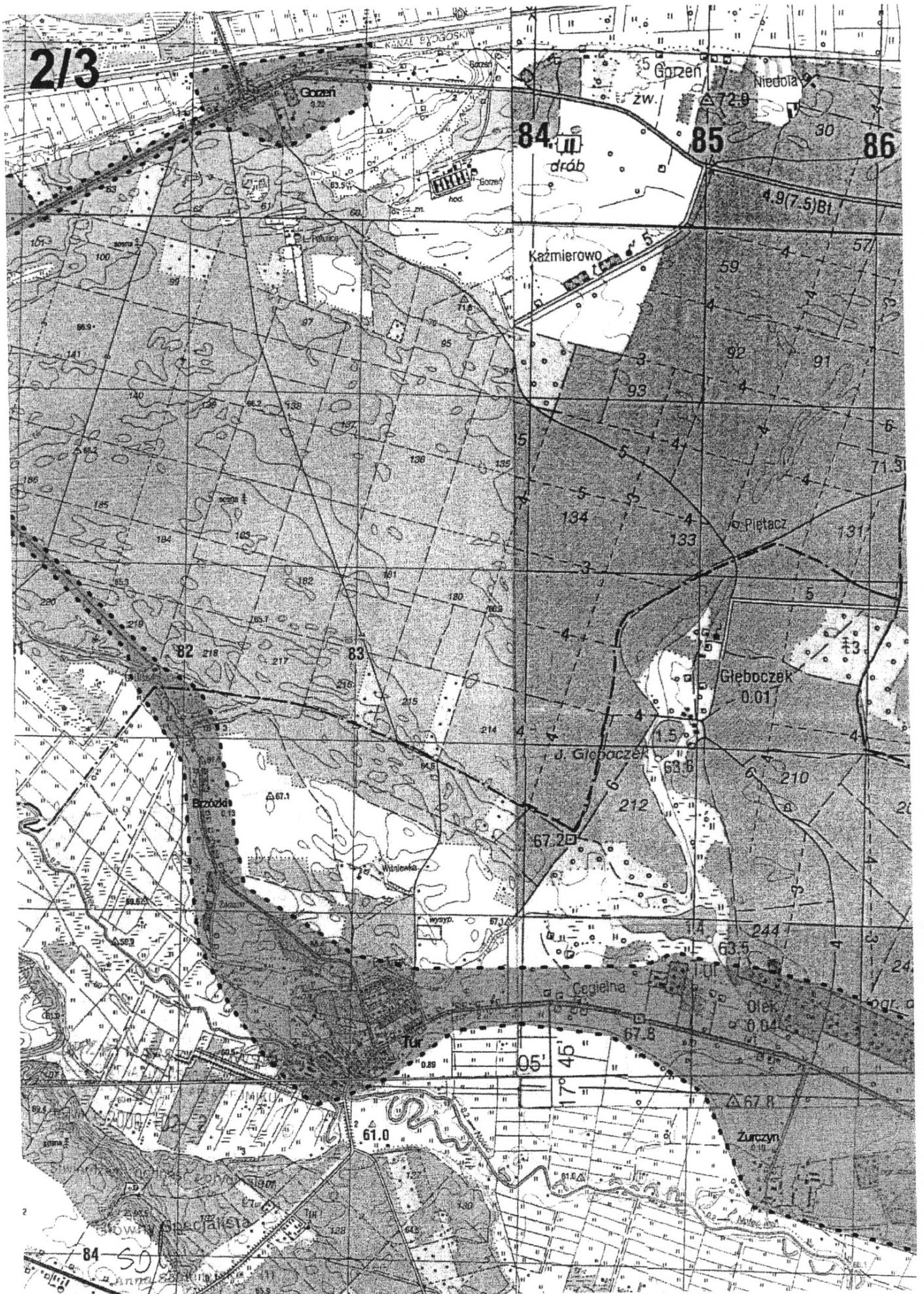
1 cm - 250 m    0 km

Pomniejszono do celów publikacji

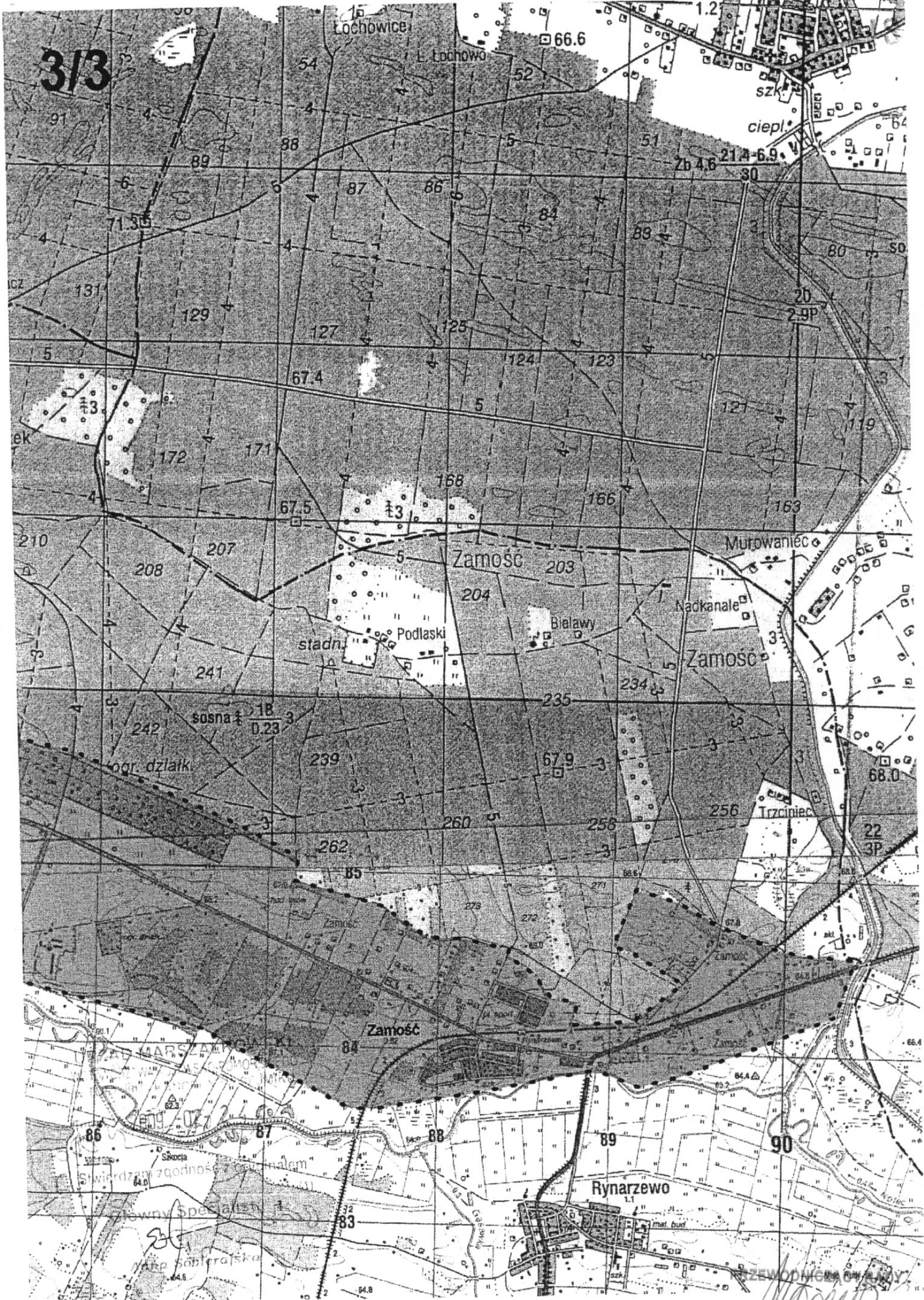
1/3



2/3



3/3



*Marek Domżała*