

Załącznik Nr⁹
do protokołu Nr XL1109
z dnia 29.10.2009.

INFORMACJA

o stanie realizacji zadań oświatowych

gminy Szubin w roku szkolnym 2008/2009

(Obowiązek sporządzenia i przedstawienia informacji o stanie realizacji zadań oświatowych gminy w roku szkolnym wynika z dyspozycji art. 5a ust. 4 ustawy z dnia 7 września 1991r. o systemie oświaty.)

Szubin październik 2009 rok

Spis treści

- I. Zadania oświatowe gminy.**
- II. Stan organizacji i baza lokalowa.**
- III. Baza do działalności oświatowej.**
- IV. Kadra i system doskonalenia zawodowego.**
- V. Poziom nauczania**
- VI. Sukcesy uczniów.**
- VII. Formy pracy wychowawczej, działalności profilaktycznej oraz
bezpieczeństwo w szkole.**
- VIII. Stan realizacji zadań oświatowych gminy na rzecz uczniów i szkół.**
- IX. Pozyskiwanie środków pozabudżetowych.**
- X. Działalność legislacyjna gminy.**
- XI. Finansowanie zadań oświatowych.**

I. Zdania oświatowe gminy

1. Zaspakajanie zbiorowych potrzeb wspólnoty m.in. w zakresie edukacji publicznej należy do zadań własnych gminy – art. 7 ust. 1 ustawy o samorządzie gminnym
2. Zakładanie i prowadzenie przedszkoli w tym przedszkoli specjalnych, szkół podstawowych i gimnazjów – ustawa o systemie oświaty
3. Zabezpieczenie bazy lokalowej i sprawności technicznej obiektów oświatowych oraz środków rzeczowych i finansowych dla działalności – ustawa o systemie oświaty
4. Zabezpieczenia kadry pracowniczej ,w tym administracyjno-obługowej – ustawa o systemie oświaty
5. Stanowienie o wysokości niektórych składników wynagrodzenia nauczycieli – Karta Nauczyciela
6. Wspieranie nauczycieli w procesie dydaktyczno-wychowawczym – Karta Nauczyciela
7. Inspirowanie i realizacja zadań dla wsparcia procesu dydaktycznego i szkolnych programów wychowawczych – strategia edukacyjna
8. Kontrolowanie spełniania przez uczniów obowiązku szkolnego i obowiązku nauki –ustawa o systemie oświaty
9. Realizacja zadań wspierających uczniów w nauce – ustawa o systemie oświaty

II. Stan organizacji i baza lokalowa

W roku szkolnym 2008/2009 gmina Szubin była organem prowadzącym dla dwóch przedszkoli publicznych, ośmiu szkół podstawowych i czterech gimnazjów. Stan organizacji szkół podstawowych i gimnazjów w roku szkolnym 2008/2009 obrazuje tabela nr 1.

Tabela Nr 1. Stan organizacji szkół podstawowych i gimnazjów w roku szkolnym 2008/2009.

	Wyszczególnienie	Liczba oddziałów	Liczba uczniów*	w tym:						
				0	I	II	III	IV	V	VI
1	Szkoła Podstawowa nr 1 w Szubinie	17	387	-	50	60	69	76	64	68
2	Szkoła Podstawowa nr 2 w Szubinie	17	364	-	75	47	61	56	63	62
3	Szkoła Podstawowa w Królikowie	7	130	18	21	11	18	24	18	20
4	Szkoła Podstawowa w Kowalewie	7	96	7	10	7	12	22	15	23
5	Szkoła Podstawowa w Chomętowie	4	23	5	8	8	2	-	-	-
6	Szkoła Podstawowa w Kołaczkowie	7	114	15	18	14	15	12	21	19
7	Szkoła Podstawowa w Rynarzewie	12	241	24	36	30	43	27	36	45
8	Szkoła Podstawowa w Turze	8	161	21	18	31	29	21	17	24
	Razem	79	1516	90	236	208	249	238	234	261
1	Gimnazjum nr 1 w Szubinie	12	265		88	82	95			
2	Gimnazjum nr 2 w Szubinie	9	221		69	74	38			
3	Gimnazjum w Kowalewie	6	144		50	46	48			
4	Gimnazjum w Rynarzewie	9	248		85	76	87			
.	Razem	36	878		292	278	308			

* wychowanków.

Ponadto w gminie w roku szkolnym 2008/2009 funkcjonowały dwa publiczne samorządowe przedszkola oraz jedno przedszkole niepubliczne dotowane przez gminę.

Stan organizacji przedszkoli publicznych i niepublicznego w roku szkolnym 2008/2009 obrazuje tabela nr 2.

Tabela Nr 2. Stan organizacji przedszkoli publicznych i niepublicznych.

Lp.	Wyszczególnienie	Liczba oddziałów	Liczba uczniów*
1.	Publiczne Przedszkole Samorządowe nr 2 w Szubinie	6	153
2.	Publiczne Przedszkole Samorządowe nr 3 w Szubinie	6	137
3.	Przedszkole Niepubliczne „ Smerfus” w Rynarzewie	3	58
Ogółem:		15	348

* - wychowanków

W roku szkolnym 2008/2009 w stosunku do roku szkolnego 2007/2008 sieć przedszkoli, szkół podstawowych i gimnazjów nie uległa zmianie. Sieć szkół podstawowych i gimnazjów w gminie zabezpieczała w pełni aktualne potrzeby mieszkańców miasta i gminy a sieć publicznych przedszkoli uzupełnianych przedszkolem niepublicznym stwarzała możliwość korzystania z usług dla 42 % dzieci w wieku przedszkolnym i zasadniczo odpowiadała zapotrzebowaniu społecznemu. W roku szkolnym 2008/2009 zabrakło miejsc dla 100 dzieci deklarujących chęć uczestniczenia w przedszkolu. W miesiącu czerwcu 2009 roku została podjęta decyzja o przeniesieniu dzieci sześciolletnich do oddziałów przedszkolnych przy Szkole Podstawowej nr 1 w Szubinie i Szkole Podstawowej nr 2 w Szubinie. W Szkole Podstawowej nr1 powstały trzy oddziały a w Szkole Podstawowej nr 2 dwa oddziały przedszkolne. W ten sposób wszystkie wnioski dzieci w wieku od 3 do 5 lat, które chciały uczęszczać do przedszkola od 1 września 2009 roku zostały pozytywnie rozpatrzone. W roku szkolnym 2008/2009 na terenie gminy działało tylko jedno przedszkole niepubliczne w Rynarzewie. Zapotrzebowanie i oczekiwania społeczne w zakresie wychowania przedszkolnego na terenie gminy okazały się ogromne. W związku z powyższym należało podjąć odpowiednie kroki w tym kierunku. Po ogłoszeniu przez Urząd Marszałkowski w Toruniu konkursu w ramach Priorytetu IX Rozwój wykształcenia i kompetencji w regionach, Działanie 9.1. Wyrównywanie szans edukacyjnych i zapewnienie wysokiej jakości usług edukacyjnych świadczonych w systemie oświaty, Poddziałanie 9.1.1 Zmniejszanie nierówności w stopniu upowszechnienia edukacji przedszkolnej gmina nasza przystąpiła do tego projektu. W wyniku konkursu w gminie Szubin zostało utworzonych 8 punktów przedszkolnych przy szkołach podstawowych na terenie gminy oraz w świetlicy wiejskiej w Zamościu w ramach projektu pod nazwą „ Bliżej do przedszkola”. W ten sposób od pierwszego września 2009 roku dodatkowo może uczęszczać na zajęcia przedszkolne 160 dzieci w wieku od 3 do 5 lat. Największą grupą uczęszczającą na zajęcia jest grupa pięcioletków. Poza tym grupa około 140 wychowanków przedszkoli i uczniów szkół uczyła

się w placówkach oświatowych w ościennych miejscowościach tj. w Mycielewie gmina Kczynia i Paterku gmina Nakło nad Notecią.

W szkołach prowadzonych przez gminę naukę pobierało lub było nauczanych indywidualnie 20 uczniów o specjalnych potrzebach edukacyjnych.

Tabela nr 3. Uczniowie o potrzebie kształcenia specjalnego w szkołach ogólnodostępnych.

Rodzaj niepełnosprawności	Oddziały ogólnodostępne	Indywidualne nauczanie	ogółem
Uczniowie słabowidzący	4	0	4
Uczniowie słabosłyszący	6	0	6
Uczniowie z lekkim upośledzeniem umysłowym	8	0	8
Uczniowie z umiarkowanym upośledzeniem umysłowym	0	1	1
Uczniowie z niepełnosprawnością ruchową	1	0	1

III. Baza do działalności oświatowej.

Placówki oświatowe prowadzone przez gminę funkcjonowały w 11 budynkach. Stan bazy lokalowej obrazuje tabela Nr 4

Tabela Nr 4. Stan bazy lokalowej oświaty w roku szkolnym 2008/2009r.

Wyszcz.	Powierzchnia nieruchomości (w m ²)	W tym: terenów zielonych (w m ²)	Pomieszczenia (ilość)															
			Sale lekcyjne	Pracownie		Sale gimnastyczne	Gabinety lekarskie	Świetlice	Stolówki									
				Komputerowe	Język.													
1. Przedszkole nr 2 w Szubinie	5149	1100	7															
2. Przedszkole nr 3 w Szubinie	1154	293	5															
Razem	6303	1393	12															
1 Szkoła Podstawowa nr 1 w Szubinie	8704	1000	15	1		0	1	0	0		1	0						0
2 Szkoła Podstawowa w Królikowie	12000	10024	6	2		0	0	0	0		0	0						0
3 Szkoła Podstawowa w Kołaczkowie	16751	6137	7	1		0	1	0	0		0	0						0
4 Szkoła Podstawowa w Chomętowie	12113	5253	4	1		0	0	0	0		0	0						0
5 Szkoła Podstawowa w Turze	6842	1001	9	1		0	1	0	0		1	0						0
Razem	56410	23415	41	6		0	3	0	0		2	0						0

1	Zespół Szkół w Szubinie	19031	6198		21	2	2	2	1	0	1	1
2	Zespół Szkół w Rynarzewie	30467	8868		23	2	1	1	1	0	1	0
3	Zespół Szkół w Kowalewie	13865	2096		12	1	0	1	1	0	0	0
	Razem	63363	17162		56	5	3	3	3	0	2	1
1	Gimnazjum nr 1 w Szubinie	4184	747		19	2	0	1	1	0	1	0
	Ogółem	130263	42717		128	11	3	7	4	0	4	1

Oprócz 7 sal gimnastycznych (stan jak tabela nr 4) przedszkola i szkoły wykorzystywały do prowadzenia zajęć wychowania fizycznego i rekreacji ruchowej inne urządzenia rekreacyjno-sportowe których stan obrazuje tabela nr 5.

Tabela Nr 5. Urządzenia rekreacyjno – sportowe.

Wyszczególnienie		Rodzaj urządzenia	Liczba urządzeń
1.	Przedszkole Nr 2	Plac zabaw	14
2.	Przedszkole nr 3	Plac zabaw	9
3.	Szkoła Podstawowa Nr 1 w Szubinie	Boisko wielofunkcyjne „Orlik”	1
		Boisko do gry w p. nożną „ Orlik”	1
4.	Szkoła Podstawowa Nr 2	Boisko asfaltowe (p. koszykowa, p. ręczna)	1
		Miasteczko komunikacyjne	1
5	Szkoła Podstawowa w Królikowie	Boisko asfaltowe (p. ręczna , p. siatkowa, p. koszykowa)	1
		Boisko trawiaste do p. nożnej	1
6	Szkoła Podstawowa w Chomętowie	Plac zabaw	5
7	Szkoła Podstawowa w Kołaczkowie	Boisko trawiaste do p. nożnej	1
		Plac zabaw	8
8	Szkoła Podstawowa w Turze	Plac zabaw	5
9	Zespół Szkół w Rynarzewie	Boisko asfaltowe (p. ręczna, p. koszykowa, p. siatkowa)	1
		Plac zabaw	5
		Boisko trawiaste	1
		Boisko do piłki plażowej	1
10	Zespół Szkół w Kowalewie	Boisko asfaltowe (p. ręczna)	1
11	Gimnazjum nr 1 w Szubinie	Boisko piaszczyste do p. ręcznej	1

Poza tym wszystkie szkoły mogą korzystać z kompleksu boisk sportowych „ORLIK 2012” przy ulicy Mostowej oraz Stadionu Miejskiego, na którym odbywają się wszelkiego rodzaju zawody lekkoatletyczne.

Stan techniczny i funkcjonalność budynków oświatowych oraz urządzeń sportowo-rekreacyjnych uznać należy za dobry co jest rezultatem stałych, znacznych nakładów finansowych czynionych od kilku lat na poprawę substancji budowlanej dla sprawności technicznej i dla optymalizacji kosztów eksploatacji. Należy nadmienić, że konieczny jest remont Szkoły Podstawowej w Kołaczkowie w zakresie termomodernizacji budynku oraz budynku szkoły podstawowej w Zespole Szkół w Rynarzewie

W okresie sprawozdawczym czyniono stałe działania dla poprawy bazy lokalowej gminnej oświaty w tym wyposażenia w sprzęt szkolny i pomoce dydaktyczne. W szczególności w okresie tym przygotowywano kosztorysy budowlane i wykonano remonty w następujących obiektach: termoizolację budynku Zespołu Szkół w Kowalewie polegającą na wymianie okien oraz drzwi zewnętrznych, dociepleniu ścian i wykonaniu nowej elewacji, wykonanie nowych posadzek na korytarzach w Szkole Podstawowej w Turze, wykonanie posadzek na korytarzach w Zespole Szkół w Rynarzewie, wykonanie posadzki w holu Szkoły Podstawowej nr 1 w Szubinie, dostosowanie pomieszczeń szkolnych na pomieszczenia oddziałów przedszkolnych w Zespole Szkół w Szubinie oraz Szkole Podstawowej nr 1, wykonanie szatni dla dzieci z oddziałów przedszkolnych w Zespole Szkół w Szubinie, docieplenie dachu Szkoły Podstawowej w Rynarzewie, kompleksowy remont i modernizację kuchni w Przedszkolu nr 2 w Szubinie.

Najważniejszym zrealizowanym zadaniem było przygotowanie dokumentacji przetargowej pod nową inwestycję dotyczącą budowy sali gimnastycznej przy Szkole Podstawowej w Królikowie.

Oblicze współczesnej szkoły charakteryzuje poziom wyposażenia w środki techniczne do nauki i wzajemnego informowania. Szkoły zostały wyposażone w pracownie komputerowe. Zgodnie ze współczesnymi standardami i wymogami technicznymi na bieżąco wymieniano sprzęt komputerowy. Liczba komputerów pracujących w szkołach w roku szkolnym 2008/2009 wynosiła 250 komputerów. Wszystkie sekretariaty szkół posiadają komputery wraz z niezbędnym oprogramowaniem i oprzyrządowaniem. Wszystkie przedszkola i szkoły uzyskały możliwość korzystania z Internetu oraz na bieżąco wyposażane były w nowoczesne pomoce dydaktyczne, w tym cyfrowe aparaty fotograficzne, odtwarzacze CD i DVD. Niektóre wyposażone są w kamery cyfrowe i projektory multimedialne.

Stan wyposażenia w urządzenia specjalistyczne oraz zbiorów bibliotecznych w placówkach oświatowych prowadzonych przez gminę obrazuje tabela Nr 6.

Tabela Nr 6. Stan wyposażenia w urządzenia specjalistyczne i zbiorów bibliotecznych.

Wyszczególnienie		Ilość										
		Komputery		Projektory multimed.	Rzutniki pisma	Rzutniki przezroczyste	Kamery video	Odtw. DVD, VHS	Ksero	Woluminy	Kamery monit.	
		Ogółem	w tym: do użytku uczniów									
1.	Przedszkole nr 2 w Szubinie	2	2	1	0	0	0	1	1	777	0	
2.	Przedszkole nr 3 w Szubinie	2	0	0	0	0	0	0	0	0	0	
Razem		4	2	1	0	0	0	1	1	777	0	
1	Szkoła Podstawowa nr 1 w Szubinie	28	20	1	2	2	1	8	2	13210	9	
2	Szkoła Podstawowa w Królikowie	21	18	1	1	0	0	5	3	6539	0	
3	Szkoła Podstawowa w Kołaczku	27	24	1	0	3	1	5	1	3624	0	
4	Szkoła Podstawowa w Chomętowie	4	3	0	1	0	0	3	1	2219	0	
5	Szkoła Podstawowa w Turze	19	18	1	1	1	0	5	1	6541	0	
Razem:		99	83	4	5	6	2	26	8	32133	9	
1	Zespół Szkół	47	43	0	3	2	1	26	2	17407	12	

IV. Kadra i system doskonalenia zawodowego.

W roku szkolnym 2008/2009 w gminnych przedszkolach publicznych, szkołach podstawowych i gimnazjach prowadzonych przez gminę pracowało 270 nauczycieli oraz 107 pracowników administracji i obsługi. Stan zatrudnienia w poszczególnych placówkach obrazuje tabela Nr 7.

Tabela Nr 7. Zatrudnienie w szkołach w roku szkolnym 2008/2009

Wyszczególnienie		Zatrudnienie	w tym:				
			nauczyciele		pozostali		
		etaty	osoby	etaty	osoby	etaty	osoby
1.	Przedszkole Nr 2 w Szubinie	33,33	35	16	16	17,33	19
2	Przedszkole nr 3 w Szubinie	23,50	24	13	13	10,50	11
Razem		56,83	59	29	29	27,83	30
1	Szkoła Podstawowa nr 1 w Szubinie	52,75	53	37	37	15,75	16
2	Szkoła Podstawowa w Królikowie	15,34	16	11,72	12	3,62	4
3	Szkoła Podstawowa w Kołaczkwie	14,56	17	10,56	13	4	4
4	Szkoła Podstawowa w Chomętowie	5,79	8	4,54	6	1,25	2
5	Szkoła Podstawowa w Turze	20,33	23	15,33	18	5	5
Razem		108,77	117	79,15	86	29,62	31
1	Zespół Szkół w Szubinie	67,17	69	54,23	56	12,94	13
2	Zespół Szkół w Rynarzewie	54,90	59	42,56	43	12,34	16
3	Zespół Szkół w Kowalewie	30,61	33	23,61	26	7	7
Razem		152,68	161	120,40	125	32,28	36
Gimnazjum nr w Szubinie		38,07	40	28,07	30	10	10
Ogółem		356,35	377	256,62	270	97,73	107

W stosunku do roku szkolnego 2007/2008 generalnie nie nastąpiły zmiany w stanie zatrudnienia nauczycieli, pracowników administracji i obsługi. Poziom zatrudnienia nauczycieli wynika przede wszystkim z liczby oddziałów i godzin zajęć obowiązkowych oraz dodatkowych w przedszkolach i szkołach, a pracowników administracji i obsługi ze specyfiki

działalności, w tym z obowiązku prowadzenia w przedszkolach i Zespole Szkół w Szubinie bloku żywieniowego.

Dla zabezpieczenia odpowiedniego poziomu nauczania w roku szkolnym 2008/2009, zgodnie z wymogami prawa i potrzebami poczyniono nakłady w zakresie doskonalenia zawodowego nauczycieli. W okresie roku szkolnego 2008/2009 na doksztalcanie i doskonalenie zawodowe nauczycieli wydatkowana zostanie kwota 83.220 zł. Nakłady na doksztalcanie i doskonalenie zawodowe w latach 2008-2009 przedstawia tabela nr 8.

Tabela Nr 8. Nakłady na doskonalenie zawodowe nauczycieli w latach 2008-2009.

Wyszczególnienie		2008	Plan 2009
		(w zł)	
1.	Przedszkola	7740	9258
3.	Gimnazja	25.529	29.964
Razem- nakłady		72.135	83.220

W ramach wyodrębnionych środków na doskonalenie zawodowe nauczycieli, dyrektorzy placówek oświatowych mieli możliwość zawierania z nauczycielami umów o dofinansowaniu kosztów kształcenia pobieranych przez uczelnie wyższe. W roku szkolnym 2008/2009 dofinansowaniem objętych było łącznie 25 nauczycieli. Specjalności (kierunki) w uczelniach wyższych na których studiowali nauczyciele obrazuje tabela nr 9.

Tabela Nr 9. Nauczyciele uczący /doskonalący się/ poprzez naukę na uczelniach wyższych.

Kierunek studiów		Forma kształcenia	Liczba nauczycieli
1.	Fizyka z astronomią	Studia Podyplomowe	2
2.	Filologia angielska	Studia magisterskie uzupełniające	5
3.	Bibliotekoznawstwo i informacja naukowa	Studia magisterskie uzupełniające	1
4.	Terapia ruchowa z gimnastyką korekcyjną	Studia Podyplomowe	1
5.	Informatyka	Studia inżynierskie	1
6.	informatyka	Studia podyplomowe	1
7.	Informatyka	Studia magisterskie uzupełniające	1

P	3	1,1	4	1,5	4	1,5	18	6,7	29
SP	9	3,3	28	10,4	35	13,0	82	30,4	154
G	2	0,7	20	7,4	27	10,0	38	14,1	87
ogółem	14	5,1	52	19,3	66	24,5	138	51,2	270

Stopniem zawodowym nauczyciela dyplomowanego w 2009 r. legitymowało się 138. nauczycieli tj. 51,2 % spośród ogółu zatrudnionych.

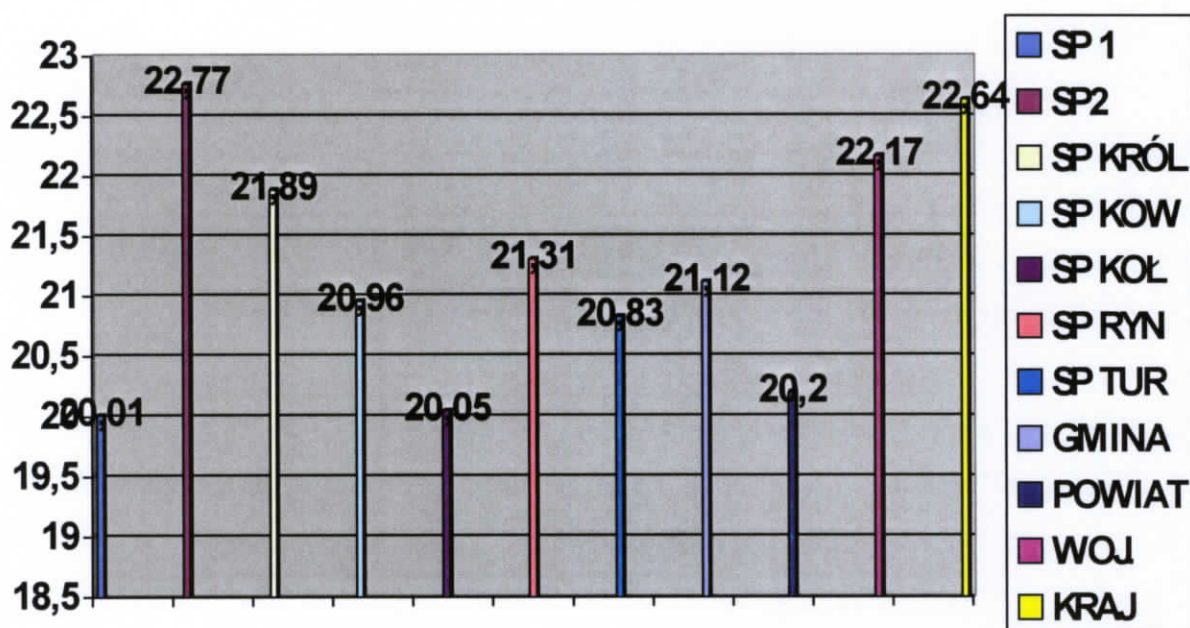
W roku szkolnym 2008/2009 11 nauczycieli uzyskało stopień nauczyciela dyplomowanego, 5 nauczycieli uzyskało stopień nauczyciela mianowanego, a 7 stopień nauczyciela kontraktowego.

Dobra polityka kadrowa w szkołach w zakresie doboru kadry nauczycielskiej zapewniła także w roku szkolnym 2008/2009 w miarę dobrą strukturę zatrudnienia, uwzględniając staż pracy nauczycieli. Dominują nauczyciele ze stażem pracy w przedziale od 10 do 20 lat. Przy nauczycielach z dużym dorobkiem zawodowym pracują młodzi, co zapewnia pożądaną dobrą jakość pracy.

V. Poziom nauczania.

Osiągnięcia uczniów są wynikiem nauczania i uczenia się. W znacznym stopniu zależą od zdolności i aspiracji, ale także środowiska rodzinnego. Badanie postępów edukacyjnych i osiągnięć uczniów może przybierać różne formy. Najczęściej są to sprawdziany wewnętrzne i zewnętrzne oraz konkursy przedmiotowe. Wyniki poszczególnych szkół ze sprawdzianu na zakończenie szkoły podstawowej w roku szkolnym 2008/2009 obrazuje wykres nr 1.

Wykres Nr 1. Wyniki ze sprawdzianu umiejętności w klasach VI szkół podstawowych w roku szkolnym 2008/2009.

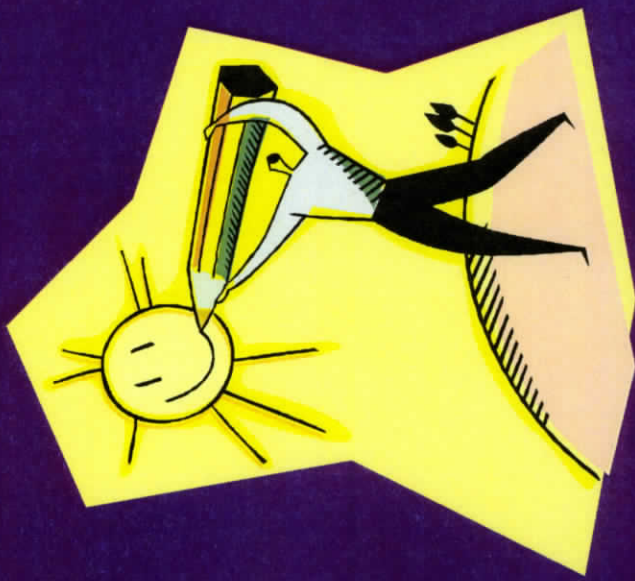


W celu dokładnej analizy wyników sprawdzianu po szóstej klasie szkoły podstawowej pragnę państwu przedstawić kilka slajdów obrazujących jakie obszary kluczowe obejmował sprawdzian i w jaki sposób radziły sobie nasze szkoły podstawowe.



Wyniki sprawdzianu i egzaminu gimnazjalnego w 2009r. uczniów szkół w gminie Szubin

SPRAWDZIAN - 2009



Liczba uczniów przystępująca do sprawdzianu w 2009r.

Lp	Szkoła	Liczba uczniów
1	Szkoła Podstawowa Nr 1 w Szubinie	67
2	Szkoła Podstawowa Nr 2 w Szubinie	61
3	Szkoła Podstawowa Nr 4 w Królikowie	19
4	Szkoła Podstawowa w Kowalewie	23
5	Szkoła Podstawowa w Kołaczkowie	19
6	Szkoła Podstawowa w Rynarzewie	45
7	Szkoła Podstawowa w Turze	24
	Ogółem:	258

Liczba uczniów, którym dostosowano warunki sprawdzianu

Arkusz		Liczba	%
1	z lekką niepełnosprawnością umysłową	1	0,4
2	niesłyszący	1	0,4
3	słabowidzący	-	0,00
4	niewidomi	-	0,00
Razem		2	0,8

Jakie umiejętności uczniów były mierzone podczas sprawdzianu?

CZYTANIE

PISANIE

ROZUMOWANIE



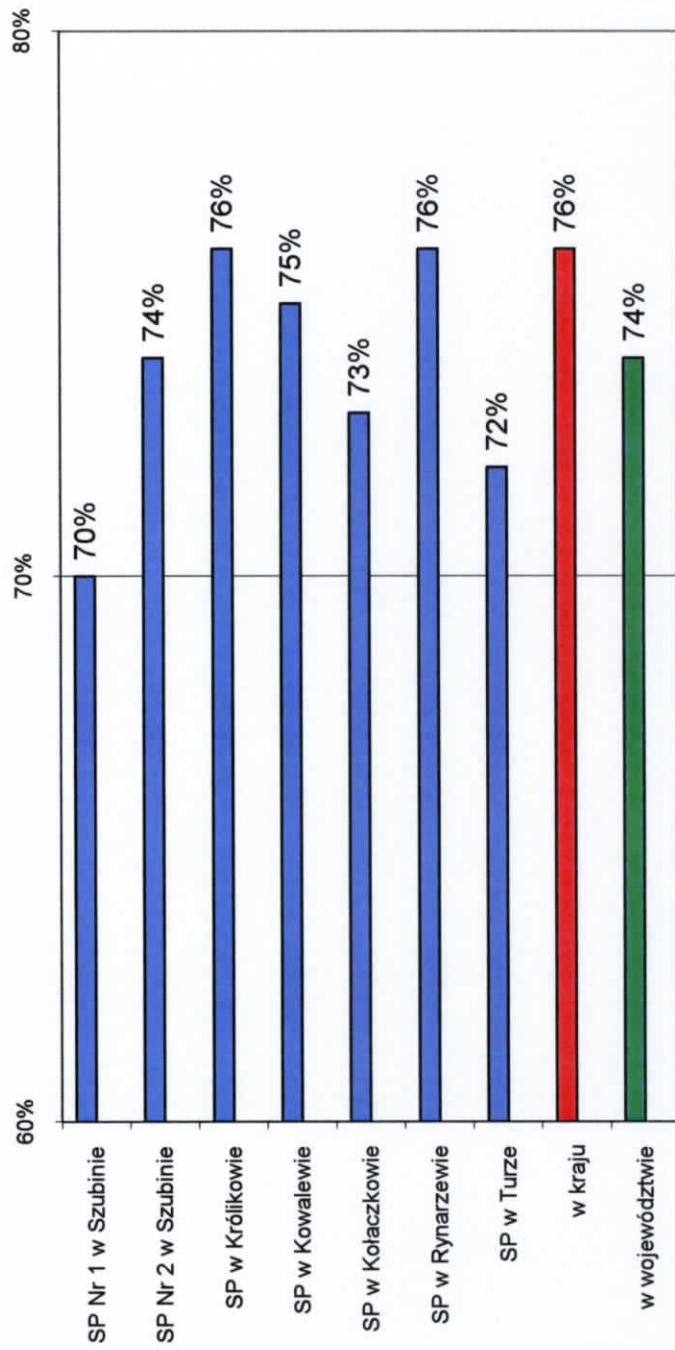
**WYKORZYSTANIE
WIEDZY
W PRAKTYCE**

**KORZYSTANIE
Z INFORMACJI**

CZYTANIE

SPRAWDZIAN – 2009 r.

Poziom osiągnięć uczniów w obszarze umiejętności czytania na sprawdzianie 2009r.
w poszczególnych szkołach



Wskaźnik krajowy



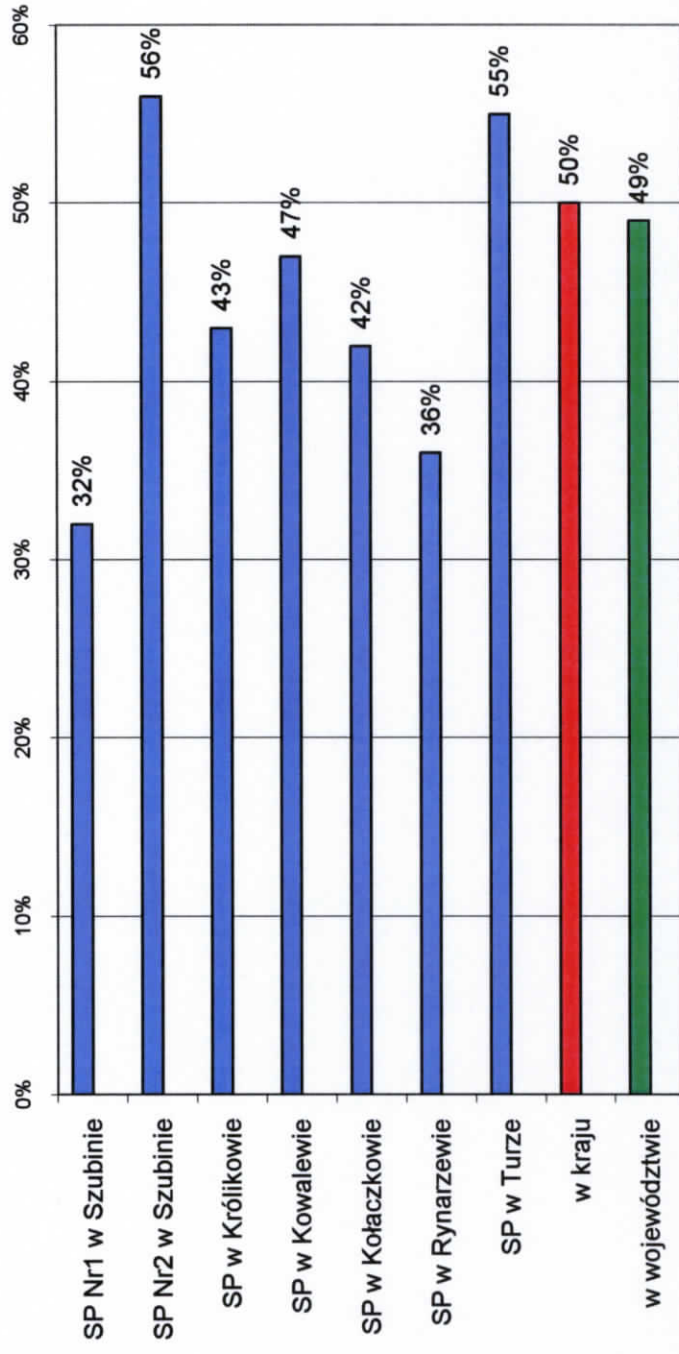
Wskaźnik wojewódzki



PISANIE

SPRAWDZIAN – 2009 r.

Poziom osiągnięć uczniów w obszarze umiejętności pisania na sprawdzianie 2009r. w poszczególnych szkołach



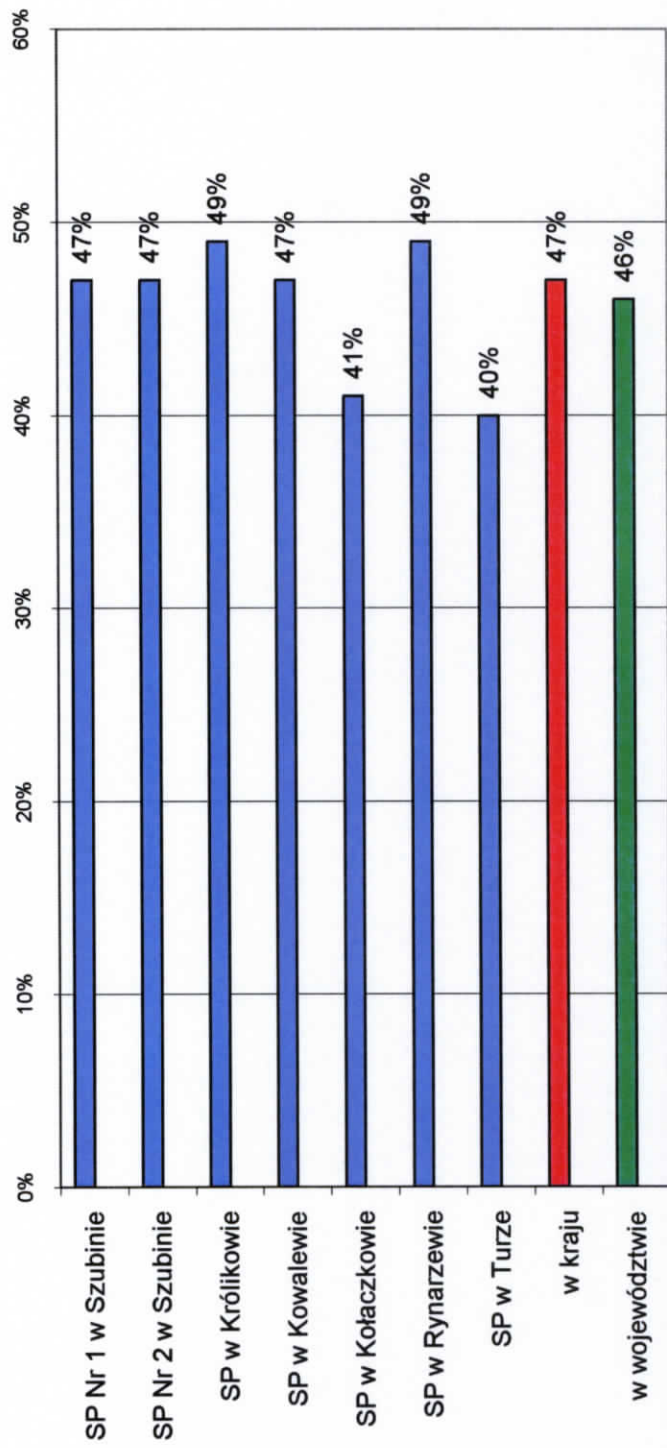
Wskaźnik krajowy

Wskaźnik wojewódzki

SPRAWDZIAN – 2009 r.

ROZUMOWANIE

Poziom osiągnięć uczniów w obszarze umiejętności rozumowania na sprawdzianie 2009r. w poszczególnych szkołach



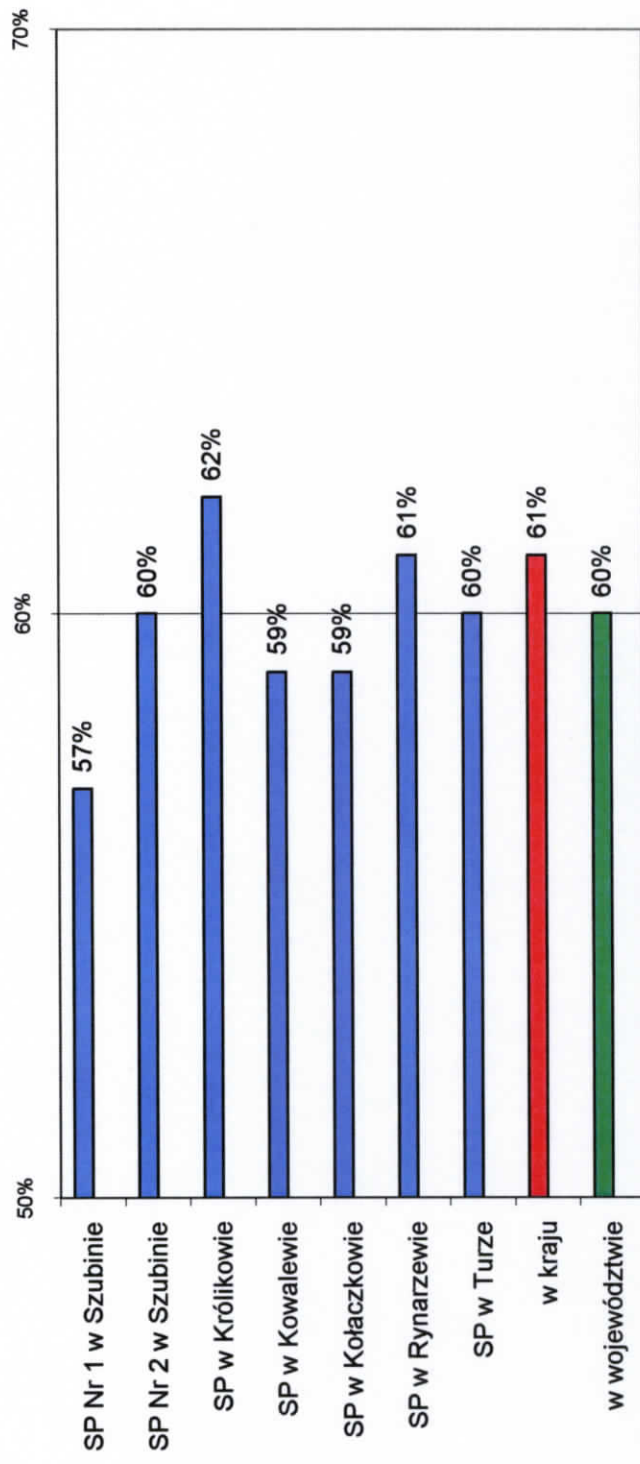
Wskaźnik krajowy

Wskaźnik wojewódzki

KORZYSTANIE Z INFORMACJI

SPRAWDZIAN – 2009 r.

Poziom osiągnięć uczniów w obszarze umiejętności korzystania z informacji na sprawdzianie 2009r. w poszczególnych szkołach



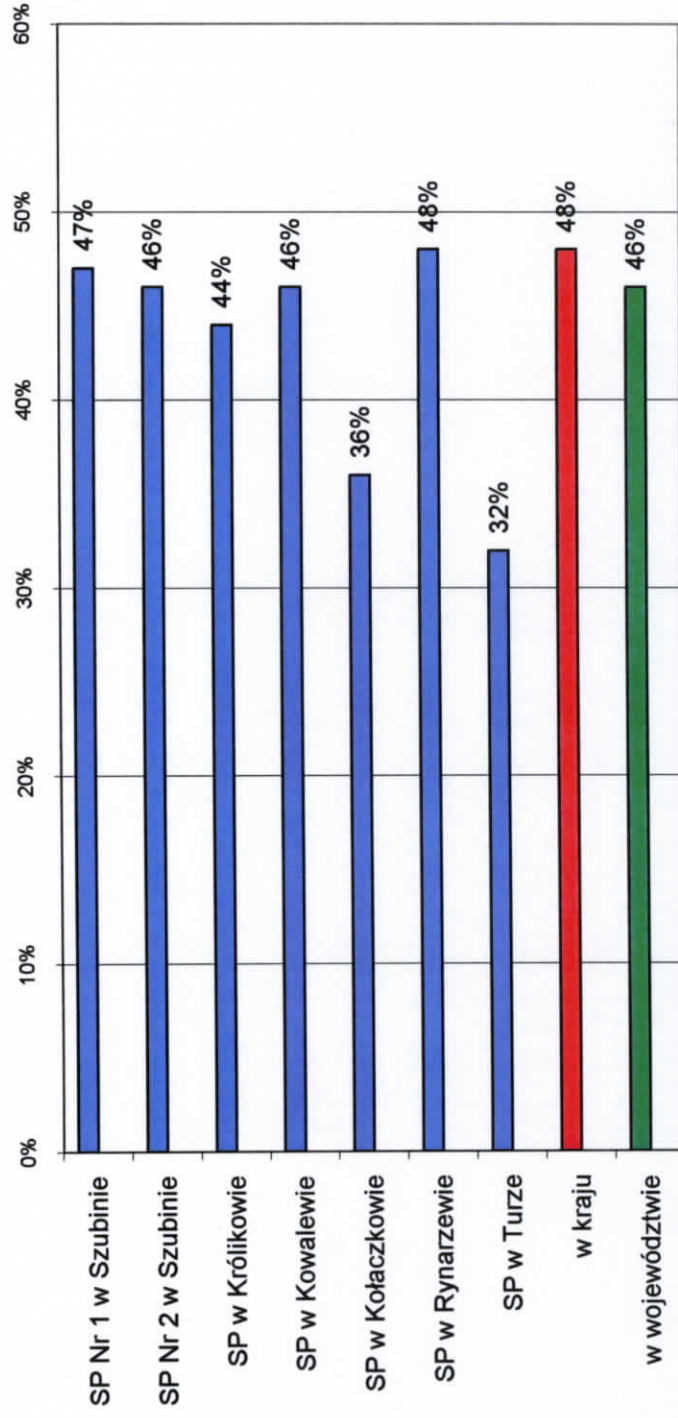
Wskaźnik krajowy

Wskaźnik wojewódzki

WYKORZYSTANIE WIEDZY W PRAKTYCE

SPRAWDZIAN – 2009 r.

Poziom osiągnięć uczniów w obszarze umiejętności wykorzystywania wiedzy w praktyce na sprawdzianie
2009r. w poszczególnych szkołach



Wskaźnik krajowy

Wskaźnik wojewódzki

Procent punktów otrzymanych przez uczniów na sprawdzianie w 2009r.

Poziom osiągnięć uczniów na sprawdzianie w 2009r.

