

RADA MIEJSKA UCHWAŁA NR XLV ³⁴¹/10
w Szubinie RADY MIEJSKIEJ W SZUBINIE

z dnia 26 stycznia 2010 r.

w sprawie: zatwierdzenia Planu Odnowy Miejscowości Tur

Na podstawie art. 18 ust. 2 pkt 6 ustawy z dnia 8 marca 1990 r. o samorządzie gminnym (Dz. U. z 2001r. Nr 142, poz. 1591, z 2002 r. Nr 23, poz. 220, Nr 62, poz. 558, Nr113, poz.984, Nr153, poz. 1271i Nr 214, poz.1806, z 2003 r. Nr 80, poz.717 i Nr 162, poz.1568, z 2004 r. Nr 102, poz.1055 i Nr 116, poz.1203, z 2005 r. Nr 172, poz.1441, Nr175, poz. 1457, z 2006 r. Nr.17, poz.128 i Nr 181, poz. 1337, z 2007 r. Nr 48, poz. 327, Nr 138, poz. 974 Nr 173, poz.1218, z 2008 r.Nr 180, poz. 1111, Nr 223, poz. 1458, Nr 223, poz. 1458, z 2009 r. Nr 52, poz. 420 i Nr 157, poz. 1241) uchwała się co następuje:

§ 1. Zatwierdzić Plan Odnowy Miejscowości Tur przyjęty Uchwałą Nr 1/2010 przez zebranie wiejskie w Turze z dnia 20.01.2010 r. w brzmieniu jak w załączniku do niniejszej uchwały.

§ 2. Uchwała wchodzi w życie z dniem podjęcia.



PRZEWODNICZĄCY RADY

Marek Domżała
Marek Domżała

RADA MIEJSKA

w Szubinie

Załącznik do UCHWAŁY Nr XLV/34/10
RADY MIEJSKIEJ W SZUBINIE
z dnia 26.01.2010 r.

PLAN ODNOWY MIEJSCOWOŚCI



TUR

WSTĘP

Rozwój i odnowa obszarów wiejskich to jedno z kluczowych wyzwań, jakie stoją przed Polską. Zasadniczym jej celem jest wzmocnienie działań służących zmniejszaniu istniejących dysproporcji i różnic w poziomie rozwoju obszarów wiejskich w stosunku do terenów miejskich.

Plan Odnowy Miejscowości jest jednym z najważniejszych elementów odnowy wsi, jej rozwoju oraz poprawy warunków pracy i życia mieszkańców. Sporządzenie i uchwalenie takiego dokumentu stanowi niezbędny warunek przy aplikowaniu o środki finansowe w ramach Programu Rozwoju Obszarów Wiejskich działanie „Odnowa i rozwój wsi”, jak również stanowić będzie wytyczne dla władz Gminy Szubin przy opracowaniu kierunków rozwoju miejscowości Tur.

Celem działania „Odnowa i rozwój wsi” jest poprawa jakości życia na obszarach wiejskich poprzez zaspokojenie potrzeb społecznych i kulturalnych mieszkańców wsi oraz promowanie obszarów wiejskich. Działanie umożliwi rozwój tożsamości społeczności wiejskiej, zachowanie dziedzictwa kulturowego i specyfiki obszarów wiejskich oraz wpłynie na wzrost ich atrakcyjności turystycznej i inwestycyjnej.

Obszarem realizacji Planu Odnowy Miejscowości Tur jest obszar tej miejscowości.

Niniejsze opracowanie zawiera charakterystykę miejscowości, inwentaryzację zasobów służącą ujęciu stanu rzeczywistego, analizę SWOT czyli mocne i słabe strony miejscowości, planowane kierunki rozwoju, przedsięwzięcia wraz z szacunkowym kosztorysem i harmonogramem działań.

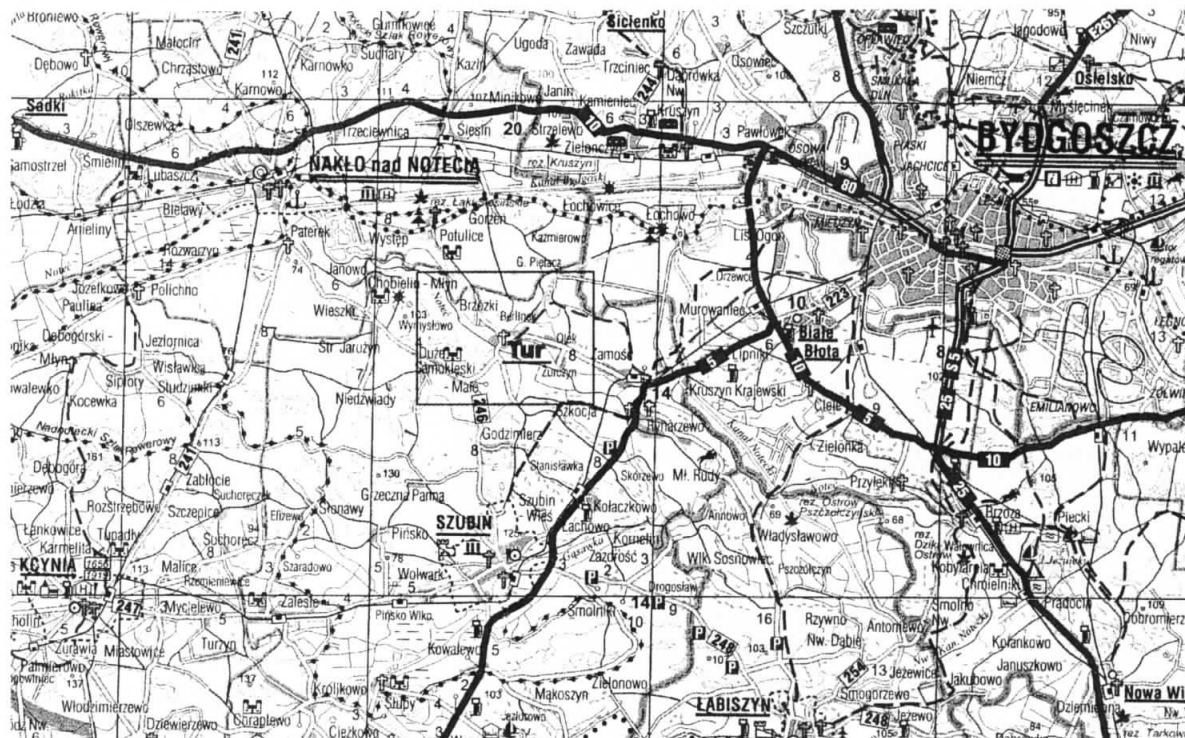
SPIS TREŚCI

- 1.Charakterystyka miejscowości
 - 2.Inwentaryzacja zasobów służących odnowie miejscowości
 - 3.Ocena mocnych i słabych stron miejscowości
 - 4.Opis planowanych zadań inwestycyjnych i przedsięwzięć aktywizujących społeczność lokalną w okresie od 2010 roku do 2021 roku, w kolejności wynikającej z przyjętych priorytetów rozwoju miejscowości z podaniem szacunkowych kosztów ich realizacji i źródeł pozyskania środków.
-

1. Charakterystyka miejscowości :

a) Położenie miejscowości, przynależność administracyjna, powierzchnia, liczba ludności :

Tur leży na wysokości 62 m n.p.m, w województwie kujawsko – pomorskim , powiat nakielski, gmina Szubin.



Fot. – położenie geograficzne miejscowości Tur

Przez miejscowość Tur przebiega droga powiatowa nr 1948 Samokłęski Małe - Zamość, łącząca drogę wojewódzką nr. 246 Szubin – Nakło z drogą krajową Nr 5, na odcinku Bydgoszcz – Szubin. Miejscowość obejmuje obszar ok. 1180 ha. W Turze mieszka 940 osób, w tym 490 kobiet i 450 mężczyzn (statystyka stałych mieszkańców wg płci i miejscowości na dzień 31.12.2009r.). Uwzględniając aktualne położenie administracyjne Turu, jest on oddalony 16 km od Bydgoszczy i 11 km od Szubina.

b) Historia miejscowości ze szczególnym uwzględnieniem wydarzeń mających wpływ na powstanie układu przestrzennego

Pierwsza wzmianka historyczna o Turze pochodzi z 1337 roku, kiedy to król Kazimierz Wielki zezwolił na przeprowadzenie mostu na rzece Noteć. Datę tę przyjmuje się jako początek powstania wsi.

W okresie wczesnohistorycznym Tur był osadą puszczańską, powstałą wśród bagien i oparzelisk na jednym z pagórków doliny rzeki Noteć, otoczoną lasami puszczy bydgoskiej. Osada posiadała przywilej od królów polskich na zakładanie innych miast, sama zaś miejscowość powstawała na prawach kolonialnych i parcelacji oraz trzykrotnie przyznawano jej prawa miejskie. W późniejszych latach Tur funkcjonował jako miejscowość plemiennie-rodowa będąc własnością rycersko-szlachecką. Po raz pierwszy prawa miejskie otrzymał w roku 1539 z rąk króla Zygmunta I Starego, później w roku 1549 uczynił to Zygmunt August, a po raz trzeci w 1590 r. od Stefana Batorego. Ostatecznie jednak prawa miejskie Turowi odebrano.

Na podkreślenie zasługuje fakt, że jest to stara osada, o czym świadczą różne wykopaliska. Na terenie Turu odkryto znaleziska o znaczeniu historyczno – archeologicznym tj. urny popielnicowe, kamienne paleniska, części broni palnej i białej (klingi, pochwy szabli różnego typu, kule armatnie, części karabinów, hełmy, strzemia – większość z okresu wojen szwedzkich, napoleońskich oraz z czasów II wojny światowej), talary-grosze polskie czy załówek polsko-litewski tzw. borytynka z 1664 r. oraz bagnet saperski i strzemię stanowiące wyposażenie wojsk pruskich w 1869 r. Innym nietypowym znaleziskiem była kotwica barkowa znaleziona przy miejscowym moście, najprawdopodobniej z czasów Jadwigi Andegaweńskiej która wytyczyła tu trasę dla kupców. W rękach prywatnych znajduje się również dzwon cerkiewny sygnowany cyrylicą, określony na wiek XVII, miał on wg legendy zostać tu pozostawiony przez oddział wojska napoleońskiego zatrzymanego z odwrotu po klęsce wyprawy moskiewskiej w roku 1813. Swą bogatą historię Tur zawdzięcza również licznym postaciom oraz rodom w których posiadaniu były te ziemie. W latach 1812-1827 dobra Turu objął ostatni Polak-Stanisław Breza – minister Księstwa Warszawskiego, później w 1830 Tur staje się własnością Dawida Radeekiera, Niemca żydowskiego pochodzenia; w tym czasie 80%

mieszkańców stanowią protestanci zaś w latach 1837-1840 ustala tu swoją rezydencję szczecinianin Fridrich Poll. To właśnie za czasów dynastii Pollów wieś przeżywa największy rozwój.

W 1846 r. powstaje miejscowa Huta Szkła. Obecnie jej wyroby prezentowane pod szyldem koncernu „Sort” zdobywają uznanie na międzynarodowych wystawach w Moskwie, Kijowie, Dusseldorfie czy Poznaniu.

Tur posiadał również dwa młyny, dwa spichrze, sześć mostów w tym cztery główne, wodospad i kąpielnie, restauracje, piekarnie, masarnie, mleczarnie, tartak, bank spółdzielczy oraz park z dwoma stawami. Istniał też tzw. Kantor – biurowiec zburzony podczas działań wojennych oraz rezydencja dworska z 1831 roku, gdzie do dnia dzisiejszego mieści się Urząd Pocztowy.



Fot. – miejscowość Tur na starych fotografiach

Do historycznych obiektów warto też zaliczyć XVIII-wieczny budynek – Stary Dwór zwieńczony wysoką wieżą, która niestety się nie zachowała, gdyż została częściowo rozebrana podczas działań wojennych. W latach 1941-1942 w Turze działał obóz jeniecki dla jeńców angielskich.

Kalendarium

- 1337 – pierwsza pisemna wzmianka o Turze, kiedy to król Kazimierz Wielki zezwala na przeprowadzenie mostu na rzece Noteć
- 1539 – prawa miejskie przyznaje król Zygmunt I Stary
- 1549 – prawa miejskie przyznaje król Zygmunt August
- 1590 – prawa miejskie przyznaje król Stefan Batory
- 1655 – wkroczenie do Turu wojsk szwedzkich
- 1812 – jako ostatni Polak dobra Turu przejmuje sekretarz stanu, szambelan królewski, minister Księstwa Warszawskiego – hrabia Stanisław Breza
- 1813 – w Turze stacjonują wojska napoleońskie uciekające spod Moskwy
- 1830 – Tur staje się własnością Niemca żydowskiego pochodzenia Dawida Radeekiera
- 1831 – budowa Nowego Dworu
- 1837 - 1840 – w Turze swoją rezydencję ustala szczecinianin Fridrich Poll
- 1846 – powstanie Huty Szkła
- 1919 – podczas Powstania Wielkopolskiego w Turze formuje się oddział powstańczy pn. Tur pod dowództwem Franciszka Rucińskiego, podoficera armii pruskiej powracającego z frontu francuskiego
- 1919 – sprytne odparcie pod Turem ataku Niemców
- 1941 - 1942 – utworzenie w Turze obozu dla jeńców angielskich
- 1943 - 1944 – budowa osiedla domków dla uciekinierów znad Morza Czarnego tzw. Berlinek
- 1945 – 22 stycznia wyzwolenie Turu przez Armię Czerwoną
- 1945 – 22 lutego ostatnia walka dywersyjna z wojskami hitlerowskimi
- 1945 – w piwnicach poczty odnaleziono ukrywającego się żołnierza niemieckiego, pochodzenia czeskiego który ujawnia miejsca umieszczenia materiałów wybuchowych mających na celu zniszczenie znaczących punktów w Turze
- 1956 - 1966 – budowa Szkoły Podstawowej oraz Przychodni Zdrowia
- 1984 – 1 lipca erygowanie kościoła pw. św. Stanisława Kostki
- 1984 – budowa osiedla leśnego oraz bloków przy ul. Hutniczej
- 2004 – ustanowienie regionalnego "Święta Tura

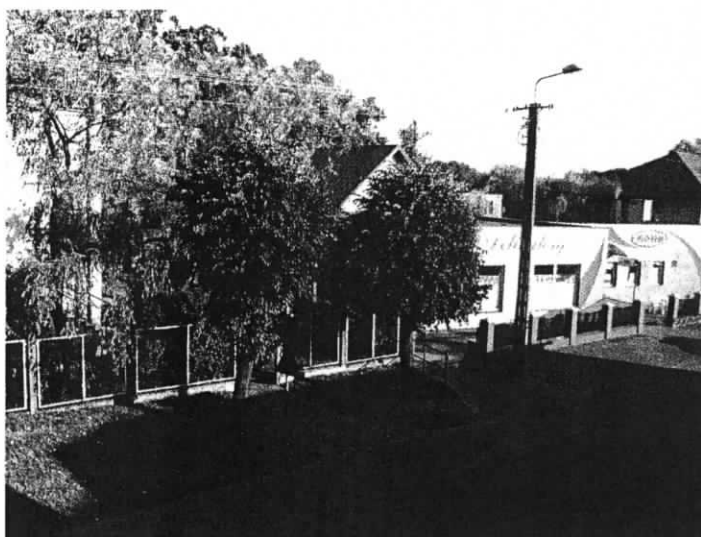
- 1975 - 1998 miejscowość administracyjnie należała do województwa bydgoskiego, a od 1998 do województwa kujawsko - pomorskiego.

c) Określenie przestrzennej struktury miejscowości

Miejscowość położona jest wzdłuż drogi powiatowej, która przebiega przez centralną część wsi (ulica Bydgoska).



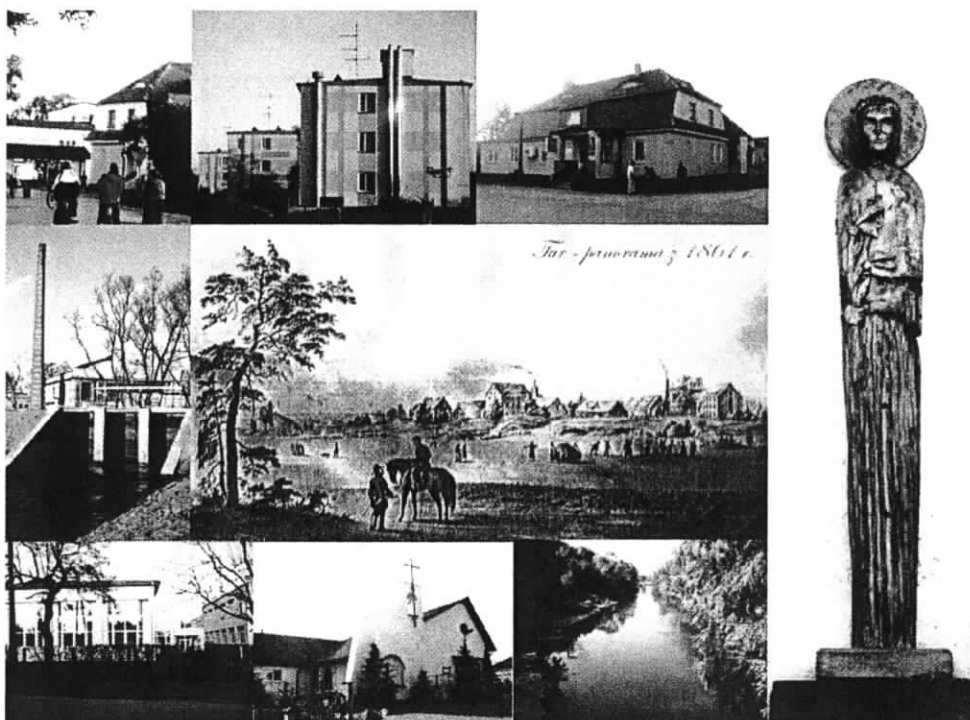
Fot. – ulica Bydgoska od strony mostu



Fot. – ulica Bydgoska

Po obu jej stronach znajdują się główne punkty usługowe, handlowe, huta szkła, przychodnia lekarska, szkoła podstawowa oraz rynek

powstały z projektu „Nasze sołectwo – nasz dom” w ramach Powiatowego Programu Odnowy Wsi (2002- 2004). Centrum stanowi typowa zwarta zabudowa budynkami jedno- i wielorodzinnymi. Północno - wschodnią część miejscowości stanowi osiedle trzech budynków wielorodzinnych należących do Spółdzielni Mieszkaniowej w Szubinie, oraz osiedle mieszkaniowe tzw. Raja. Charakterystyczną zabudowę tworzy osiedle domków jednorodzinnych powstałych w latach 1943-44, tzw. Berlinek. Na południowym - zachodzie znajdują się łąki, pola uprawne oraz przepływa rzeka Noteć. W Turze znajduje się cmentarz parafialny.



Fot. – pocztówka miejscowości TUR

2. Inwentaryzacja zasobów służących odnowie miejscowości

a) Zasoby przyrodnicze :

Na terenie samej miejscowości nie ma zasobów przyrodniczych w postaci parków krajobrazowych oraz obszarów chronionego krajobrazu. W obrębie Turu, w pobliskich lasach znajdują się dwa pomniki przyrody:

- Dąb szypułkowy (obwód 540 cm),
- Głaz narzutowy (jedyne na terenie Gminy Szubin, obwód 440 cm).

Ponadto w lasach tych znajdują użytki ekologiczne w postaci bagna wraz z otaczającą go łąką nad Jeziorem Oleckim o powierzchni 25,06 ha.



Fot. – okoliczne lasy



Fot. – łąki nadnoteckie

Wzdłuż Wsi przepływa rzeka Noteć, stanowiąca interesujący szlak wodny dla kajakarzy, prowadzący przez ciekawe krajobrazowo okolice. Na terenie dorzecza w obrębie całej miejscowości projektowany jest chroniony obszar siedlisk NATURA 2000 wchodzący w skład Równiny Szubińsko – Łabiszyńskiej.



Fot. – rzeka Noteć latem



Fot. – rzeka Noteć zimą

b) Dziedzictwo kulturowe :

Na terenie miejscowości znajdują się pozostałości rezydencji dworskiej z I połowy XIX wieku, min. dzisiejszy budynek mieszkalny i Urząd Pocztowy.



Fot. – budynek dawnej rezydencji dworskiej



Fot. – kamień fundacyjny Poczty Polskiej

Ważnym elementem dziedzictwa kulturowego jest cmentarz ewangelicki z około połowy XIX w., o powierzchni 0,57 ha. Położony w centrum wsi, w pobliżu zabudowań, na terenie płaskim, na planie zbliżonym do prostokąta. Nagrobki w znacznym stopniu zostały uszkodzone. Według Słownika Geograficznego Królestwa Polskiego z 1892 r. na 375 mieszkańców Turu - 82 było katolikami, a 293 – protestantami.



Fot. – płyta nagrobna jednego z włodarzy Turu z Rodu Pollów

Z tego samego okresu pochodzi Huta Szkła, która posiada wieloletnie tradycje w wyrobie szkła, głównie butelek i flakonów. Huta funkcjonuje do dnia dzisiejszego.



Fot. – Huta Szkła w Turze



Fot. – Huta Szkła w Turze (widok od strony śluzy)

c) Obiekty i tereny:

Na terenie miejscowości znajdują się tereny przeznaczone pod budowę świetlicy wiejskiej z salą wystawową i salą projekcyjną oraz pod budowę remizy, placu zabaw dla dzieci i boiska sportowego.

d) Infrastruktura społeczna:

Na terenie miejscowości nie ma obiektów infrastruktury społecznej. Funkcję świetlicy wiejskiej pełni jedno z pomieszczeń w budynku Szkoły Podstawowej. Pomieszczenie to zostało zaadoptowane po kotłowni i nie do końca spełnia swoją funkcję. Ponadto większe imprezy o charakterze kulturalnym i rekreacyjnym organizowane są na terenie wiejskiego boiska oraz w sali gimnastycznej.

e) Infrastruktura techniczna :

Na terenie Turu znajduje się sieć wodociągowa, sieć telekomunikacyjna, linie energetyczne, sieć gazu ziemnego oraz częściowo sieć kanalizacji

sanitarnej. Ogrzewanie budynków oraz dostarczenie ciepłej wody użytkowej odbywa się z indywidualnych kotłowni oraz kotłowni budynków wielorodzinnych, należącej do Spółdzielni Mieszkaniowej. Ścieki sanitarne odprowadzane są do szczelnych zbiorników- szamb, czasowo opróżnianych wozami asenizacyjnymi oraz rurociągami tłocznymi na oczyszczalnię ścieków w Potulicach. Sieć wodociągowa i kanalizacji sanitarnej administrowana jest przez Komunalne Przedsiębiorstwo Wodociągów i Kanalizacji sp. z o.o. w Szubinie, linia energetyczna przez ENEA Operator S.A Rejon Dystrybucji Nakło, a sieć gazowa przez Zakład Gazowniczy w Bydgoszczy. Odpady stałe usuwane są przez firmy REMONDIS i Corimp i wywożone na wysypisko śmieci w Rozważynie. Przez środek wsi przebiega droga powiatowa wraz z infrastrukturą towarzyszącą oraz drogi gminne łączące ją z pobliskimi miejscowościami.

f) Gospodarka i rolnictwo :

Tur jest miejscowością, w której przewagę stanowi zabudowa mieszkaniowa i rolna. Działalność gospodarcza zdominowana jest przez:

- hutę szkła,
- prywatne firmy produkcyjne i usługowe – ilość 40,
- punkty handlu detalicznego - ilość 4
- indywidualne gospodarstwa rolne o powierzchni od 1,5 ha do 50 ha

g) Kapitał społeczny i ludzki:

Na terenie wsi Tur działają:

- Rada Sołecka,
- Koło Gospodyń Wiejskich,
- Ochotnicza Straż Pożarna,
- Stowarzyszenie Miłośników Psów Zaprzęgowych Sfora Nakielska.

Wszystkie wymienione organizacje mają znaczący wpływ na życie kulturalne i rozwój miejscowości. Mieszkańcy Turu oraz działacze OSP z wielką nadzieją patrzą na plany budowy wiejskiej świetlicy z remizą strażacką, gdyż obecne warunki dalece odbiegają od standardów i nie pozwalają na rozszerzanie działań społeczno – kulturalnych oraz promocję walorów przyrodniczo – turystycznych miejscowości.

Koło Gospodyń Wiejskich powstało w 1954 r. Głównym zadaniem tej organizacji jest pielęgnowanie tradycji oraz integracja społeczeństwa. Panie biorą udział w licznych konkursach organizowanych z okazji

dożynek, Świąt Wielkanocnych i Bożego Narodzenia odnosząc liczne sukcesy. KGW aktywnie uczestniczy w życiu miejscowości: organizuje wycieczki, liczne spotkania, pomaga w przygotowaniach imprez wiejskich.



Fot. – dożynki w Turze



Fot. – dożynki w Turze

OSP obchodziła 95 lecie istnienia. Niestety ochotnicy straży nie posiadają własnej remizy i funkcjonują w skrajnie trudnych warunkach lokalowych. Na uwagę zasługują ostatnie sukcesy młodych strażaków w rywalizacji gminnej i powiatowej. OSP w Turze często uczestniczy w akcjach gaśniczych, wspierając zawodowe służby straży pożarnej. Działające Stowarzyszenie Miłośników Psów Zaprzęgowych Sfora Nakielska zajmuje się upowszechnianiem i rozwojem sportu w dyscyplinie sportu psich zaprzęgów na terenie powiatu nakielskiego oraz poza jego granicami. Między innymi stowarzyszenie organizuje i prowadzi szkolenia, zawody psich zaprzęgów regionalne i krajowe, pokazy itp.



Fot. – zawody psich zaprzęgów

Zestawienie zasobów stanowi Tabela nr 1

Rodzaj zasobu	Brak	Jest o znaczeniu małym	Jest o znaczeniu średnim	Jest o znaczeniu dużym
Środowisko przyrodnicze				
- walory krajobrazu			X	
- walory klimatu (mikroklimat, wiatr, nasłonecznienie)			X	
- walory szaty roślinnej (np. runo leśne)			X	
- cenne przyrodniczo obszary lub obiekty				X
- świat zwierzęcy (ostoje, siedliska)			X	
- osobliwości przyrodnicze			X	
- wody powierzchniowe (cieki, rzeki, stawy)			X	
- podłoże, warunki hydrogeologiczne		X		
- gleby, kopaliny		X		
Środowisko kulturowe				
- walory architektury wiejskiej i osobliwości kulturowe		X		
- walory zagospodarowania przestrzennego			X	
- zabytki	X			
- zespoły artystyczne	X			
Dziedzictwo religijne i historyczne				
- miejsca, osoby i przedmioty kultu		X		
- święta, odpusty, pielgrzymki	X			
- tradycje, obrzędy, gwara		X		
- legendy, podania i fakty historyczne		X		
- ważne postacie historyczne	X			

- specyficzne nazwy	x			
Obiekty i tereny				
- działki pod zakłady usługowe i przemysłowe		x		
- pustostany mieszkaniowe, magazynowe i po przemysłowe	x			
- tradycyjne obiekty gospodarskie wsi (kuźnie, młyny)	x			
- place i miejsca publicznych spotkań		x		
- miejsca sportu i rekreacji			x	
Gospodarka, rolnictwo				
- specyficzne produkty (hodowle, uprawy polowe)	X			
- znane firmy produkcyjne i zakłady usługowe			x	
- możliwe do wykorzystania odpady poprodukcyjne	X			
Sąsiedzi i przyjezdni				
- korzystne, atrakcyjne sąsiedztwo (duże miasto, arteria komunikacyjna, atrakcja turystyczna)			x	
- ruch tranzytowy		x		
- przyjezdni stali i sezonowi		x		
Instytucje				
- placówki opieki społecznej i zdrowotnej			x	
- szkoły			x	
- Dom Kultury	X			
Ludzie, organizacje społeczne				
- OSP			x	
- KGW			x	
- Stowarzyszenia			x	

3. Ocena mocnych i słabych stron miejscowości

a) Ocena mocnych stron miejscowości :

- korzystne położenie przy drodze powiatowej oraz rzece Noteć,
- przyjazne otoczenie (tereny zielone, lasy itp.),
- bliskie położenie w stosunku do miasta powiatowego,
- posiadanie terenu pod zabudowę jednorodzinna, usługową oraz infrastrukturę społeczną,
- czyste powietrze, brak przemysłu
- istniejące i tworzące się firmy,
- aktywność społeczna mieszkańców,
- podstawowa opieka medyczna,
- infrastruktura techniczna: woda, prąd, gaz, kanalizacja sanitarna, drogi, sieć telekomunikacyjna

b) Ocena słabych stron miejscowości :

- brak ośrodków kultury, sportu i rekreacji np. świetlicy wiejskiej, biblioteki, placów zabaw, boisk itp.,
- duża część budynków pokryta azbestem,
- wieś typowo „sypialniana” i rolnicza, słaby rozwój gospodarczy, niska opłacalność hodowli i uprawy zmusza mieszkańców do migracji w poszukiwaniu pracy w mieście i za granicą,

c) Szanse rozwoju:

- posiadanie terenów pod zabudowę mieszkaniową, usługową i społeczną,
- posiadanie terenów o walorach turystyczno – przyrodniczych,
- powstanie ośrodków infrastruktury społecznej,
- poprawa stanu technicznego dróg,
- rozbudowa istniejącej infrastruktury technicznej,
- możliwość uzyskania środków z funduszy zewnętrznych, w tym z Unii Europejskiej ,

d) Zagrożenia rozwoju:

- brak środków finansowych na rozwój infrastruktury technicznej, społecznej i edukacyjnej,
- ograniczenia prawne spowodowane ustanowieniem obszaru chronionego NATURA 2000,

Podsumowując analizę SWOT dla miejscowości Tur należy stwierdzić iż szansą rozwoju miejscowości jest między innymi poprawa infrastruktury społecznej poprzez budowę świetlicy wiejskiej wraz z remizą strażacką. Stworzenie miejsc aktywnego wypoczynku i spędzenia czasu wolnego dla mieszkańców, a głównie młodzieży może przyczynić się do zmniejszenia migracji społecznej. Pozostanie młodego społeczeństwa w swojej rodzinnej miejscowości może w przyszłości przyczynić się do powstawania nowych firm, a tym samym miejsc pracy i napływu społeczeństwa z zewnątrz. Również duży wpływ na poprawę życia mieszkańców w tym warunków bytowych będzie miał rozwój infrastruktury technicznej tj. budowa dróg i chodników, rozbudowa kanalizacji sanitarnej, gazociągu.

Brak rozwoju infrastruktury technicznej i społecznej oraz inwestycji gospodarczych na terenie Turu może spowodować migrację mieszkańców i brak zainteresowania ze strony potencjalnych inwestorów i turystów.

Szansą na szybki rozwój miejscowości jest realizacja zadań przy udziale środków pomocowych z Unii Europejskiej. Natomiast brak dofinansowania ze środków zewnętrznych w znacznym stopniu może opóźnić lub uniemożliwić realizację planowanych zadań inwestycyjnych i przedsięwzięć wymienionych w punkcie 4.

4. Opis planowanych zadań inwestycyjnych i przedsięwzięć aktywizujących społeczność lokalną w okresie od 2010 roku do 2021 roku, w kolejności wynikającej z przyjętych priorytetów rozwoju miejscowości z podaniem szacunkowych kosztów ich realizacji i źródeł pozyskania środków - Tabela.

Tabela. Opis planowanych zadań inwestycyjnych i przedsięwzięć aktywizujących społeczność lokalną w okresie od 2010 r. do 2021 r. dla miejscowości Tur, w kolejności wynikającej z przyjętych priorytetów rozwoju miejscowości z podaniem szacunkowych kosztów ich realizacji.

L.P.	Nazwa zadania	Cel zadania	Przeznaczenie zadania	Lata realizacji zadania	Kwota końcowa i źródła pozyskiwania dotacji
1.	Szkolny Tur - budowa świetlicy wiejskiej wraz z remizą strażacką	<p>Inwestycja polega na budowie świetlicy wiejskiej wraz z remizą OSP o jednej kondygnacji nadziemnej, o powierzchni użytkowej ok. 400 m², w tym przeznaczonej na świetlicę ok. 260 m², remizę 140 m².</p> <p>W ramach inwestycji zostaną wykonane przyłącza: energetyczne, wodociągowe, kanalizacyjne, gazowe, teletechniczne oraz zostanie wykonane ogrodzenie i zagospodarowanie terenu. Na świetlicę składa się z kilku pomieszczeń:</p> <ul style="list-style-type: none"> - sali projekcyjnej, - pracowni, - sali wystawowej do ekspozycji stałej i zmiennej, - pomieszczenia gospodarczego i pomieszczeń komunikacji wewnętrznej - hallu z wejściem głównym do budynku świetlicy, 	<p>Świetlica ma stanowić miejsce:</p> <ul style="list-style-type: none"> - organizacji stałej ekspozycji związanej z historią i produkcją szkła w miejscowości Tur - organizacji wystaw, pokazów i projekcji filmów związanych z hutnictwem szkła w Turze, - zebrań wiejskich i zebrań KGW - spotkań przedstawicieli organizacji pozarządowych i pozostałych - organizacji szkoleń dla okolicznych rolników - organizacji imprez okolicznościowych i uroczystości, <p>Będzie to centrum rozwoju i upowszechniania</p>	2010-2013	<p>1.500.000,00 zł</p> <ul style="list-style-type: none"> - Środki własne Gminy - Program Rozwoju Obszarów Wiejskich

L.P.	Nazwa zadania	Cel zadania	Przeznaczenie zadania	Lata realizacji zadania	Kwota końcowa i źródła pozyskiwania dotacji
		<ul style="list-style-type: none"> - szatni, - zaplecze sanitarnego z sanitariatem dla osób niepełnosprawnych, - zaplecza socjalnego i magazynu, 	<p>kultury wiejskiej, kultywowania tradycji związanych z miejscowością, gdzie zarówno dorośli mieszkańcy oraz dzieci i młodzież będą mogli rozwijać swoje zainteresowania, spędzać wolny czas. Zostaną zaspokojone potrzeby społeczne mieszkańców w zakresie integracji. Obiekt będzie służył promowaniu walorów turystycznych miejscowości w tym walorów Doliny Noteci.</p>		
2.	Wyposażenie świetlicy wiejskiej oraz sali wystawowej hutnictwa szkła (opisanej w punkcie 1)	<ul style="list-style-type: none"> - zakup wyposażenia świetlicy: - mebli (szaf, krzesel, stołów, gablot wystawowych), - sprzętu AGD, - sprzętu sportowo-rekreacyjnego, - projektora wraz z ekranem 	<p>Wymienione przedmioty pomogą mieszkańcom w łatwiejszym i sprawniejszym organizowaniu imprez tematycznych dotyczących</p>	2010-2013	<p>250.000,00 zł</p> <ul style="list-style-type: none"> - Środki własne Gminy - środki pozyskane z zewnętrznych źródeł finansowania

L.P.	Nazwa zadania	Cel zadania	Przeznaczenie zadania	Lata realizacji zadania	Kwota końcowa i źródła pozyskiwania dotacji
		<ul style="list-style-type: none"> - projekcyjnych, - sprzętu nagłaśniającego, - sprzętu RTV i komputerów, - sprzętu p.poż., - wyposażenie sanitariatów 	<p>miejsowości i regionu</p> <ul style="list-style-type: none"> - zapewnią odpowiednią jakość usług kulturalnych 		
3.	Remont drogi powiatowej Samokleski Małe - Zamość	<ul style="list-style-type: none"> - położenie warstwy wyrównawczej i warstwy ścieralnej, - wyprofilowanie i wykonanie poboczy - odtwarzanie przydrożnych rowów - uzupełnienie oznakowania drogowego 	<ul style="list-style-type: none"> - działanie przyczyni się do zapewnienia sprawnego, bezpiecznego dojazdu do miejscowości, - obniżenie kosztów eksploatacji środków transportu poprzez zmniejszenie ilości napraw spowodowanych złą jakością drogi - nastąpi poprawa estetyki miejscowości 	2010 – 2018	2.000.000,00 zł - Środki własne Gminy - Starostwo Powiatowe
4.	Założenie i bieżące prowadzenie strony internetowej	<ul style="list-style-type: none"> - przygotowanie dokumentacji projektowej, - założenie strony - aktualizowanie danych na stronie 	<ul style="list-style-type: none"> - strona internetowa przeznaczona jest do promocji miejscowości i wspomaganie aktywności mieszkańców wsi, - będzie stanowić źródło informacji o bieżących działaniach rady sołeckiej i innych 	2010 – 2021	7.000,00 zł - LOG - Środki własne Gminy - środki pozyskane z zewnętrznych źródeł finansowania

L.P.	Nazwa zadania	Cel zadania	Przeznaczenie zadania	Lata realizacji zadania	Kwota końcowa i źródła pozyskiwania dotacji
			<p>organizacji. Ponadto na stronie zostaną umieszczone pomocne linki dotyczące pozyskiwania zewnętrznych środków finansowych</p>		
5.	Rozbudowa oświetlenia	<ul style="list-style-type: none"> - opracowanie dokumentacji projektowej, - zlecenie i wykonanie 25 punktów oświetlenia ulicznego 	<ul style="list-style-type: none"> - rozwój infrastruktury technicznej wsi - poprawa bezpieczeństwa publicznego, - poprawa estetyki - poprawa jakości życia mieszkańców 	2012 - 2021	50.000,00 zł - środki własne Gminy - środki ENEA SA.
6.	Rozbudowa kanalizacji sanitarnej	<ul style="list-style-type: none"> - opracowanie dokumentacji projektowej, - wykonanie kanalizacji sanitarnej wraz z przyłączami 	<ul style="list-style-type: none"> - przyłączenie poszczególnych gospodarstw rolnych i nieruchomości do systemu kanalizacji sanitarnej spowoduje likwidację szamb bezodpornych, poprawę jakości życia mieszkańców, - przyczyni się do ochrony środowiska przyrodniczego poprzez 	2010-2021	2.000.000,00 Zł - Środki własne Gminy - Program Rozwoju Obszarów Wiejskich - Regionalny Program Operacyjny

L.P.	Nazwa zadania	Cel zadania	Przeznaczenie zadania	Lata realizacji zadania	Kwota końcowa i źródła pozyskiwania dotacji
7.	Rozbudowa gazociągu	<ul style="list-style-type: none"> - opracowanie dokumentacji projektowej - budowa gazociągu wzdłuż wsi, 	<p>zmniejszenie, zagrożenia, zanieczyszczenia gleby i wód gruntowych.</p> <ul style="list-style-type: none"> - podłączenie nieruchomości do gazociągu przyczyni się do ochrony atmosfery poprzez obniżenie emisji spalin, - wpłynie na poprawę warunków bytowych mieszkańców i atrakcyjności osadniczej miejscowości 	2011-2021	1.000.000,00 zł Zakład Gazowniczy w Bydgoszczy
8.	Budowa placu zabaw	<ul style="list-style-type: none"> - zakupienie i montaż elementów małej infrastruktury , - zagospodarowanie terenu 	<ul style="list-style-type: none"> - plac zabaw ma stanowić alternatywę dla domowego podwórka, - promowanie aktywnego spędzania czasu - dzieci i młodzież w sposób bezpieczny mają spędzić wolny czas po zajęciach szkolnych i w czasie wakacji - zapewnienie 	2010-2015	50.000,00 zł - LOG - Środki własne Gminy - środki pozyskane z zewnętrznych źródeł finansowania

L.P.	Nazwa zadania	Cel zadania	Przeznaczenie zadania	Lata realizacji zadania	Kwota końcowa i źródła pozyskiwania dotacji
9.	Budowa boiska sportowego przy Szkole Podstawowej	<ul style="list-style-type: none"> - opracowanie dokumentacji projektowej - budowa i wyposażenie wielofunkcyjnego boiska sportowego ze sztuczną nawierzchnią 	<p>właściwych warunków dla rekreacji i integracji mieszkańców</p> <ul style="list-style-type: none"> - rozwijanie aktywności sportowej oraz zapewnienie właściwych warunków treningowych następujących dyscyplin sportowych: koszykówki, siatkówki, tenisa ziemnego, piłki ręcznej. 	2012 - 2021	<p>400.000,00 zł</p> <ul style="list-style-type: none"> - środki własne Gminy - środki finansowe pozyskane z zewnętrznych źródeł finansowania sportu i rekreacji w latach 2012 - 2021
10.	Rozwój kultury i edukacji	<ul style="list-style-type: none"> - organizacja spotkań integracyjnych np. majówek, festynów, imprez okolicznościowych, spotkań szkoleń, - organizacja czasu wolnego dla dzieci i młodzieży - organizacja wycieczek edukacyjnych - organizowanie cyklicznych ekspozycji historii i teraźniejszości huty szkła 	<ul style="list-style-type: none"> - zintegrowanie społeczności lokalnej - spowoduje wzmocnienie więzi społecznych, poczucie wartości kultywowania tradycji - promowanie miejscowości i wyrobu lokalnego - bezpieczne spędzanie wolnego czasu - poznawanie walorów krajoznawczych, 	2010 - 2021	<p>20.000,00 zł</p> <ul style="list-style-type: none"> - LOG - Środki własne Gminy - zewnętrzne źródła finansowania dostępne w latach 2010 - 2021

L.P.	Nazwa zadania	Cel zadania	Przeznaczenie zadania	Lata realizacji zadania	Kwota końcowa i źródła pozyskiwania dotacji
11.	Organizacja stałej ekspozycji oraz cyklicznych wystaw związanych z historią i teraźniejszością Huty Szkła w Turze	<ul style="list-style-type: none"> - zebranie eksponatów, - zebranie informacji, publikacji dotyczących działalności huty szkła i produkcji jej wyrobów, - przygotowanie wystawy - przygotowanie materiału zdjęciowego i montaż filmu 	<p>turystycznych i kulturowych Krajny, Pałuk i innych regionów Polski</p> <ul style="list-style-type: none"> - promowanie i podniesienie atrakcyjności turystycznej miejscowości - kultywowanie tradycji w dziedzinie hutnictwa szkła i produkcji wyrobów szklanych, - upowszechnianie kultury wiejskiej 	2011 – 2021	30.000,00 zł LOG - Środki własne Gminy - zewnętrzne źródła finansowania dostępne w latach 2011 - 2021
12.	Zaprojektowanie i wykonanie produktu lokalnego – SZKLANEGO TURA	<ul style="list-style-type: none"> - opracowanie dokumentacji projektowej, - wykonanie formy - wyprodukowanie SZKLANEGO TURA w ilości ok. 3000 	<ul style="list-style-type: none"> - wypromowanie produktu lokalnego, stanowiącego symbol miejscowości, rozpoznawalny na arenie lokalnej, regionalnej oraz krajowej, - umocnienie wizerunku Turu, jako miejscowości z historią i tradycjami w dziedzinie hutnictwa i wyrobu szkła 	2010 - 2014	30.000,00 zł - Środki własne Gminy - PROW lub inne zewnętrzne źródła finansowania dostępne w latach 2010 - 2014

L.P.	Nazwa zadania	Cel zadania	Przeznaczenie zadania	Lata realizacji zadania	Kwota końcowa i źródła pozyskiwania dotacji
13.	Wydanie kroniki miejscowości Tur i okolic – autor Witold Krall	<ul style="list-style-type: none"> - przygotowanie zebranych materiałów do druku , - wybór wydawnictwa - wydanie publikacji przez wydawnictwo, 	<ul style="list-style-type: none"> - promowanie specyfiki miejscowości wśród osób odwiedzających oraz na imprezach o charakterze lokalnym i regionalnym, - wzmocnienie więzi społecznych i tożsamości lokalnej mieszkańców Turu - zapoznanie i mieszkańców Turu z historią miejscowości - upowszechnianie tradycji historycznych i dziedzictwa narodowego - promocja Turu i okolic 	2011 - 2016	10.000,00 zł - środki własne Gminy - zewnętrzne źródła finansowania dostępne w latach 2011 – 2016
14.	Budowa boiska do piłki nożnej	<ul style="list-style-type: none"> - opracowanie dokumentacji projektowej - budowa i wyposażenie boiska 	<ul style="list-style-type: none"> - rozwijanie aktywności sportowej oraz zapewnienie właściwych warunków do treningu piłki nożnej - upowszechnianie wśród dzieci i młodzieży piłki nożnej jako dyscypliny sportu 	2014-2021	100.000,00 zł - środki własne Gminy - środki finansowe pozyskane z zewnętrznych źródeł finansowania sportu i rekreacji w latach 2014 – 2021

L.P.	Nazwa zadania	Cel zadania	Przeznaczenie zadania	Lata realizacji zadania	Kwota końcowa i źródła pozyskiwania dotacji
15.	Budowa przystani kajakowej na rzece Noteć	<ul style="list-style-type: none"> - opracowanie dokumentacji projektowej - budowa i wyposażenie przystani 	<ul style="list-style-type: none"> - wykorzystanie naturalnych warunków i walorów Doliny Noteci w propagowaniu kajakarstwa jako formy aktywnego wypoczynku i rekreacji - promocja miejscowości - rozwój turystyki wodnej w regionie - odbudowa turystycznych szlaków wodnych w regionie 	2010-2016	50.000,00 zł - środki własne Gminy - zewnętrzne źródła finansowania dostępne w latach 2011 – 2016
16.	Utworzenie parku wypoczynkowego „Nad Notecią”	<ul style="list-style-type: none"> - pozyskanie terenu - opracowanie dokumentacji projektowej parku i ekologicznej ścieżki dydaktycznej - przygotowanie miejsc wypoczynku - urządzenie i zagospodarowanie terenu parku - oznakowanie i opisanie występujących gatunków flory 	<ul style="list-style-type: none"> - upowszechnianie rekreacji na świeżym powietrzu , - integracja społeczności wiejskiej - promowanie aktywnego i zdrowego stylu życia, - podniesienie atrakcyjności turystycznej miejscowości 	2012-2021	100.000,00 zł - środki lokalnych organizacji społecznych - środki własne Gminy - zewnętrzne źródła finansowania dostępne w latach 2012 – 2021
17.	Budowa osiedlowych chodników	<ul style="list-style-type: none"> - opracowanie dokumentacji 	<ul style="list-style-type: none"> - poprawa estetyki 	2010-2021	200.000,00 zł

L.P.	Nazwa zadania	Cel zadania	Przeznaczenie zadania	Lata realizacji zadania	Kwota końcowa i źródła pozyskiwania dotacji
		<p>projektowej</p> <ul style="list-style-type: none"> - ułożenie chodników 	<p>miejscowości</p> <ul style="list-style-type: none"> - bezpieczeństwo przemieszczania się pieszych 		<ul style="list-style-type: none"> - środki własne Gminy - zewnętrzne źródła finansowania dostępne w latach 2010 – 2021
18.	<p>Modernizacja i utwardzenie dróg wewnętrznych</p>	<ul style="list-style-type: none"> - opracowanie dokumentacji projektowej - wykonanie utwardzenia drogi wraz z podbudową, - wyprofilowanie i wykonanie poboczy - odtwarzanie przydrożnych rowów - uzupełnienie oznakowania drogowego 	<ul style="list-style-type: none"> - działanie przyczyni się do zapewnienia sprawnego, bezpiecznego dojazdu do posesji i gospodarstw, - obniżenie kosztów eksploatacji środków transportu poprzez zmniejszenie ilości napraw spowodowanych złą jakością drogi - poprawa estetyki miejscowości i jakości życia mieszkańców 	2011-2021	<p>1.800.000,00 zł</p> <ul style="list-style-type: none"> - środki własne Gminy - zewnętrzne źródła finansowania dostępne w latach 2011 – 2021
19.	<p>Rewitalizacja miejsc kultu religijnego</p>	<ul style="list-style-type: none"> - opracowanie dokumentacji na remont i rozbudowę kościoła parafialnego i adaptacja salki katechetycznej na potrzeby mieszkańców i pielgrzymów - wymiana dachu z eternitu 	<ul style="list-style-type: none"> - poprawa warunków funkcjonowania kościoła parafialnego - usunięcie zagrożenia ekologicznego - integracja mieszkańców 	2011-2021	<p>900.000,00 zł</p> <ul style="list-style-type: none"> - środki własne Gminy - środki parafialne - zewnętrzne źródła finansowania dostępne w latach 2011 – 2021

L.P.	Nazwa zadania	Cel zadania	Przeznaczenie zadania	Lata realizacji zadania	Kwota końcowa i źródła pozyskiwania dotacji
20.	Rewitalizacja rynku wiejskiego	<ul style="list-style-type: none"> - pozyskanie dodatkowego terenu - opracowanie dokumentacji - zagospodarowanie i urządzenie rynku 	<ul style="list-style-type: none"> - wzmocnienie poczucie tradycji i kultu religijnego - poprawa estetyki centrum wsi - poprawa infrastruktury przestrzennej 	2011-2021	500.000,00 zł - środki własne Gminy - zewnętrzne źródła finansowania dostępne w latach 2011 – 2021

PRZEWODNICZĄCY RADY

 Marek Domzala

.....
 Przewodniczący Rady Miejskiej w Szubinie

RADA MIEJSKA


w Szubinie

UZASADNIENIE

Dnia 20.01.2010 roku w miejscowości Tur odbyło się zebranie wiejskie mieszkańców, na którym przedstawiono i omówiono Plan Odnowy Miejscowości Tur. Plan został sporządzony na lata 2010 – 2021 i zawiera on najważniejsze założenia rozwoju miejscowości i zadań, jakie mieszkańcy stawiają sobie do realizacji w tym okresie. Po przeprowadzeniu dyskusji, postanowiono podjąć Uchwałę Nr 1/2010 przyjmującą Plan Odnowy Miejscowości Tur.

W celu wykorzystania inicjatywy mieszkańców, dla poprawy warunków i jakości życia na wsi, jak również dla możliwości ubiegania się o dofinansowanie zadań objętych Planem w latach 2010 – 2021, podjęcie niniejszej uchwały i zatwierdzenie planu uznaje się za zasadne.

Szubin, dnia 26.01.2010

PRZEWODNICZĄCY RADY

Marek Domżała