

INFORMACJA

o stanie realizacji zadań oświatowych

gminy Szubin w roku szkolnym 2009/2010

(Obowiązek sporządzenia i przedstawienia informacji o stanie realizacji zadań oświatowych gminy w roku szkolnym wynika z dyspozycji art. 5a ust. 4 ustawy z dnia 7 września 1991r. o systemie oświaty.)

Szubin październik 2010 rok

Spis treści

- I. Zadania oświatowe gminy.
- II. Stan organizacji w roku szkolnym 2009/2010.
- III. Baza do działalności oświatowej.
- IV. Kadra i system doskonalenia zawodowego.
- V. Poziom nauczania
- VI. Sukcesy uczniów.
- VII. Formy pracy wychowawczej, działalności profilaktycznej oraz
bezpieczeństwo w szkole.
- VIII. Stan realizacji zadań oświatowych gminy na rzecz uczniów i szkół.
- IX. Pozyskiwanie środków pozabudżetowych.
- X. Działalność legislacyjna gminy.
- XI. Finansowanie zadań oświatowych.

I. Zdania oświatowe gminy

1. Zaspakajanie zbiorowych potrzeb wspólnoty m.in. w zakresie edukacji publicznej należy do zadań własnych gminy – art. 7 ust. 1 ustawy o samorządzie gminnym
2. Zakładanie i prowadzenie przedszkoli w tym przedszkoli specjalnych, szkół podstawowych i gimnazjów – ustawa o systemie oświaty
3. Zabezpieczenie bazy lokalowej i sprawności technicznej obiektów oświatowych oraz środków rzeczowych i finansowych dla działalności – ustawa o systemie oświaty
4. Zabezpieczenia kadry pracowniczej, w tym administracyjno-obługowej – ustawa o systemie oświaty
5. Stanowienie o wysokości niektórych składników wynagrodzenia nauczycieli – Karta Nauczyciela
6. Wspieranie nauczycieli w procesie dydaktyczno-wychowawczym – Karta Nauczyciela
7. Inspirowanie i realizacja zadań dla wsparcia procesu dydaktycznego i szkolnych programów wychowawczych – strategia edukacyjna
8. Kontrolowanie spełniania przez uczniów obowiązku szkolnego i obowiązku nauki –ustawa o systemie oświaty
9. Realizacja zadań wspierających uczniów w nauce – ustawa o systemie oświaty

II. Stan organizacji w roku szkolnym 2009/2010

W roku szkolnym 2009/2010 gmina Szubin była organem prowadzącym dla dwóch przedszkoli publicznych, ośmiu szkół podstawowych i czterech gimnazjów. Stan organizacji szkół podstawowych i gimnazjów w roku szkolnym 2009/2010 obrazuje tabela nr 1.

Tabela Nr 1. Stan organizacji szkół podstawowych i gimnazjów w roku szkolnym 2009/2010.

	Wyszczególnienie	Liczba oddziałów	Liczba uczniów*	w tym:						
				0	I	II	III	IV	V	VI
1	Szkoła Podstawowa nr 1 w Szubinie	20	442	68	57	50	60	71	74	62
2	Szkoła Podstawowa nr 2 w Szubinie	19	413	39	61	75	51	61	61	65
3	Szkoła Podstawowa w Królikowie	7+ 1 p.p	134	24	18	23	11	16	23	19
4	Szkoła Podstawowa w Kowalewie	7+ 1p.p	80	5	8	10	7	12	22	16
5	Szkoła Podstawowa w Chomętowie	4+1p.p	26	5	5	8	8	--	--	--
6	Szkoła Podstawowa w Kołaczkowie	7+1p.p	110	15	16	18	14	14	12	21
7	Szkoła Podstawowa w Rynarzewie	13+1p.p	243	40	27	38	31	44	27	36
8	Szkoła Podstawowa w Turze	8+2p.p	163	31	22	14	30	29	21	16
	Razem	86	1611	227	214	236	212	247	240	235
1	Gimnazjum nr 1 w Szubinie	12	270		96	86	88			
2	Gimnazjum nr 2 w Szubinie	9	215		61	78	76			
3	Gimnazjum w Kowalewie	6	128		38	47	43			
4	Gimnazjum w Rynarzewie	9	217		61	80	76			
.	Razem	36	830		256	291	283			

* wychowanków. p.p – punkt przedszkolny

Ponadto w gminie w roku szkolnym 2009/2010 funkcjonowały dwa publiczne samorządowe przedszkola oraz jedno przedszkole niepubliczne „Smerfuś 2” w Rynarzewie dotowane przez gminę.

Stan organizacji przedszkoli publicznych i niepublicznego w roku szkolnym 2009/2010 obrazuje tabela nr 2.

Tabela Nr 2. Stan organizacji przedszkoli publicznych i niepublicznych.

Lp.	Wyszczególnienie	Liczba oddziałów	Liczba uczniów*
1.	Publiczne Przedszkole Samorządowe nr 2 w Szubinie	6 + 2 żłob.	155 + 35
2.	Publiczne Przedszkole Samorządowe nr 3 w Szubinie	5	102
3.	Przedszkole Niepubliczne „ Smerfuś” w Rynarzewie	3	58
Ogółem:		14	315

* - wychowanków

W roku szkolnym 2009/2010 w stosunku do roku szkolnego 2008/2009 sieć przedszkoli, szkół podstawowych i gimnazjów nie uległa zmianie. Sieć szkół podstawowych i gimnazjów w gminie zabezpieczała w pełni aktualne potrzeby mieszkańców miasta i gminy a sieć publicznych przedszkoli uzupełnianych przedszkolem niepublicznym zasadniczo odpowiadała zapotrzebowaniu społecznemu. Od 1 września 2009 roku przeniesiono dzieci sześciolatek do oddziałów przedszkolnych przy Szkole Podstawowej nr 1 w Szubinie i Szkole Podstawowej nr 2 w Szubinie. W Szkole Podstawowej nr1 powstały trzy oddziały, do których uczęszczało 68 dzieci a w Szkole Podstawowej nr 2 dwa oddziały przedszkolne z liczbą dzieci uczęszczających na zajęcia 39. W ten sposób wszystkie wnioski dzieci w wieku od 3 do 5 lat, które chciały uczęszczać do przedszkola od 1 września 2009 roku zostały rozpatrzone pozytywnie. W roku szkolnym 2009/2010 na terenie gminy działało tylko jedno przedszkole niepubliczne w Rynarzewie. Zapotrzebowanie i oczekiwania społeczne w zakresie wychowania przedszkolnego na terenie gminy okazały się ogromne. W związku z powyższym należało podjąć odpowiednie kroki w tym kierunku. Po ogłoszeniu przez Urząd Marszałkowski w Toruniu konkursu w ramach Priorytetu IX Rozwój wykształcenia i kompetencji w regionach, Działanie 9.1. Wyrównywanie szans edukacyjnych i zapewnienie wysokiej jakości usług edukacyjnych świadczonych w systemie oświaty, Poddziałanie 9.1.1 Zmniejszanie nierówności w stopniu upowszechnienia edukacji przedszkolnej gmina nasza przystąpiła do tego projektu. W wyniku konkursu w gminie Szubin zostało utworzonych 8 punktów przedszkolnych przy szkołach podstawowych na terenie gminy oraz w świetlicy wiejskiej w Zamościu w ramach projektu pod nazwą „ Bliżej do przedszkola”. W ten sposób od pierwszego września 2009 roku dodatkowo uczęszczało na zajęcia przedszkolne 145 dzieci w wieku od 3 do 5 lat. Największą grupą uczęszczającą na zajęcia jest grupa

pięciolatek. Poziom uczestnictwa w edukacji przedszkolnej dzieci w wieku 3-5 lat przedstawia tabela nr 3.

Tab. Nr 3 Poziom uczestnictwa w edukacji przedszkolnej dzieci w wieku 3-5 lat

rok szkolny 2009/2010								
Liczba dzieci w wieku 3 lat	Liczba dzieci 3-letnich objętych wychowaniem przedszkolnym	Odsetek dzieci 3-letnich objętych wychowaniem przedszkolnym	Liczba dzieci w wieku 4 lat	Liczba dzieci 4-letnich objętych wychowaniem przedszkolnym	Odsetek dzieci 4-letnich objętych wychowaniem przedszkolnym	Liczba dzieci w wieku 5 lat	Liczba dzieci 5-letnich objętych wychowaniem przedszkolnym	Odsetek dzieci 5-letnich objętych wychowaniem przedszkolnym
297	122	41,08%	256	158	61,72%	259	188	72,59%

Poziom uczestnictwa w edukacji przedszkolnej dzieci w wieku 3-5 lat w gminie Szubin wzrósł w stosunku do roku szkolnego 2008/2009 o ponad 100%. W roku szkolnym 2008/2009 do przedszkoli uczęszczało 25,8% dzieci w wieku 3 – 5 lat a w roku szkolnym 2009/2010 57,6%. Głównym powodem takiego stanu rzeczy było przeniesienie dzieci sześciolatek z przedszkoli do Szkoły Podstawowej nr 1 i nr 2 oraz utworzenie punktów przedszkolnych w ramach projektu „Bliżej do przedszkola”

III. Baza do działalności oświatowej.

Placówki oświatowe prowadzone przez gminę funkcjonowały w 11 budynkach. Stan bazy lokalowej w stosunku do roku szkolnego 2008/2009 nie zmienił się, a obrazuje go tabela Nr 4

Tabela Nr 4. Stan bazy lokalowej oświaty w roku szkolnym 2009/2010r.

Wyszcz.		Powierzchnia nieruchomości (w m ²)	W tym: powierzchnie terenów zielonych (w m ²)	Pomieszczenia (ilość)							
				Sale lekcyjne	Pracownie		Sale gimnastyczne	Gabinety lekarskie	Świetlice	Stolówki	
					Komputerowe	Język.					
1.	Przedszkole nr 2 w Szubinie	5149	1100	7							
2.	Przedszkole nr 3 w Szubinie	1154	293	5							
	Razem	6303	1393	12							
1	Szkoła Podstawowa nr 1 w Szubinie	8704	1000	15	1	0	1	0	1	0	0
2	Szkoła Podstawowa w Królikowie	12000	10024	6	2	0	0	0	0	0	0
3	Szkoła Podstawowa w Kołaczkowie	16751	6137	7	1	0	1	0	0	0	0
4	Szkoła Podstawowa w Chomętowie	12113	5253	4	1	0	0	0	0	0	0
5	Szkoła Podstawowa w Turze	6842	1001	9	1	0	1	0	1	0	0
	Razem	56410	23415	41	6	0	3	0	2	0	0

1	Zespół Szkół w Szubinie	19031	6198	21	2	2	1	0	1	1
2	Zespół Szkół w Rynarzewie	30467	8868	23	2	1	1	0	1	0
3	Zespół Szkół w Kowalewie	13865	2096	12	1	0	1	0	0	0
	Razem	63363	17162	56	5	3	3	0	2	1
1	Gimnazjum nr 1 w Szubinie	4184	747	19	2	0	1	0	1	0
	Ogółem	130263	42717	128	11	3	6	0	4	1

Stan techniczny i funkcjonalność budynków oświatowych oraz urządzeń sportowo-rekreacyjnych uznać należy za dobry co jest rezultatem stałych, znacznych nakładów finansowych czynionych od kilku lat na poprawę substancji budowlanej dla sprawności technicznej i dla optymalizacji kosztów eksploatacji. Należy nadmienić, że konieczny jest remont Szkoły Podstawowej w Kołaczkowie w zakresie termomodernizacji budynku oraz budynku szkoły podstawowej wraz z łącznikiem w Zespole Szkół w Rynarzewie

W okresie sprawozdawczym czyniono stałe działania dla poprawy bazy lokalowej gminnej oświaty w tym wyposażenia w sprzęt szkolny i pomoce dydaktyczne. W szczególności w okresie tym przygotowywano kosztorysy budowlane i wykonano remonty w następujących obiektach: remont łazienek w Przedszkolu nr 2, przeprowadzono przetarg na budowę dwóch placów zabaw – przy Szkole Podstawowej nr 2 i Szkole Podstawowej nr 1 w Szubinie (budowa placów zabaw w trakcie – termin realizacji do końca października 2010 r.), prowadzona była inwestycja polegająca na rozbudowie Szkoły Podstawowej w Królikowie o łącznik dydaktyczny i salę gimnastyczną, wyremontowano pomieszczenie na gabinet stomatologiczny w Gimnazjum nr 1 i Zespole Szkół w Szubinie.

Oblicze współczesnej szkoły charakteryzuje poziom wyposażenia w środki techniczne do nauki i wzajemnego informowania. Szkoły są wyposażone w pracownie komputerowe. Zgodnie ze współczesnymi standardami i wymogami technicznymi na bieżąco wymieniano sprzęt komputerowy. Liczba komputerów pracujących w szkołach w roku szkolnym 2009/2010 zasadniczo nie zmieniła się w stosunku do roku szkolnego 2008/2009 i wynosiła około 250 komputerów. W szkołach podstawowych i gimnazjach średnio przy jednym komputerze na zajęciach pracowało 2,3 uczniów. Zgodnie z rozporządzeniem Ministra Edukacji Narodowej w sprawie nowej podstawy programowej od 2012 roku obowiązkowo przy jednym komputerze może pracować tylko jeden uczeń. W związku z powyższym należy pomyśleć już teraz o zakupieniu nowych komputerów. Wszystkie sekretariaty szkół posiadają komputery wraz z niezbędnym oprogramowaniem i oprzyrządowaniem. Wszystkie przedszkola i szkoły uzyskały możliwość korzystania z Internetu oraz na bieżąco wyposażane były w nowoczesne pomoce dydaktyczne, w tym cyfrowe aparaty fotograficzne, odtwarzacze CD i DVD. Niektóre wyposażone są w kamery cyfrowe i projektory multimedialne.

IV. Kadra i system doskonalenia zawodowego.

W roku szkolnym 2009/2010 w przedszkolach publicznych, szkołach podstawowych i gimnazjach prowadzonych przez gminę pracowało 289 nauczycieli oraz 107 pracowników administracji i obsługi. W stosunku do roku szkolnego 2008/2009 generalnie nie nastąpiły zmiany w stanie zatrudnienia nauczycieli, pracowników administracji i obsługi. Poziom zatrudnienia nauczycieli wynika przede wszystkim z liczby oddziałów i godzin zajęć obowiązkowych oraz dodatkowych w przedszkolach i szkołach, a pracowników administracji i obsługi ze specyfiki działalności, w tym z obowiązku prowadzenia w przedszkolach i Zespole Szkół w Szubinie bloku żywieniowego. Dla zabezpieczenia odpowiedniego poziomu nauczania w roku szkolnym 2009/2010, zgodnie z wymogami prawa i potrzebami poczyniono nakłady w zakresie doskonalenia zawodowego nauczycieli. W okresie roku szkolnego 2009/2010 na doksztalcanie i doskonalenie zawodowe nauczycieli wydatkowana została kwota 91.162 zł. Nakłady na doksztalcanie i doskonalenie zawodowe w latach 2009-2010 przedstawia tabela nr 5.

Tabela Nr 5. Nakłady na doskonalenie zawodowe nauczycieli

Wyszczególnienie		2009/2010	Plan 2010/2011
		(w zł)	
1.	Przedszkola	10.040	11.929
2.	Szkoły Podstawowe	49.630	60.923
3.	Gimnazja	31.492	36.828
Razem- nakłady		91.162	109.303

W ramach wyodrębnionych środków na doskonalenie zawodowe nauczycieli, dyrektorzy placówek oświatowych mieli możliwość zawierania z nauczycielami umów o dofinansowaniu kosztów kształcenia pobieranych przez uczelnie wyższe.

System doskonalenia i doksztalcania nauczycieli spowodował, że większość nauczycieli posiada już kwalifikacje do nauczania co najmniej dwóch przedmiotów. Coraz liczniejsza jest grupa nauczycieli posiadających uprawnienia do uczenia trzech przedmiotów. Efektem podejmowanych działań, oraz właściwej polityki kadrowej jest niewątpliwie aktualna bardzo dobra struktura w zakresie poziomu wykształcenia nauczycieli, co obrazuje tabela nr 6 oraz szeroki „wachlarz” form i metod pracy nauczycieli, a w konsekwencji osiągnięte wyniki nauki uczniów, w tym ze sprawdzianów na zakończenie szkoły podstawowej oraz z egzaminu gimnazjalnego.

Tabela Nr 6. Poziom wykształcenia nauczycieli w 2010r.

	Poziom wykształcenia (w osobach)								
	WMPP*		LICENCJAT		SN**		INNE		Razem
	2010	% ogółu	2010	% ogółu	2010	%ogółu	2010	% ogółu	2010
P	41	14,20	3	1,00	2	0,69	0	0,00	46
SP	142	49,10	9	3,10	0	0,00	2	0,69	153
G	85	29,40	5	1,70	0	0,00	0	0,00	90
Razem	265	92,73	17	5,88	2	0,69	2	0,69	289

* - wyższe magisterskie z przygotowaniem pedagogicznym.

** - Studium Nauczycielskie

Wyższe wykształcenie magisterskie z przygotowaniem pedagogicznym w roku szkolnym 2009/2010 posiadało 92,73 % zatrudnionych nauczycieli. System doskonalenia zawodowego wśród nauczycieli pośrednio wspierany był przez obowiązujący system awansów zawodowych. Stan w zakresie posiadanych stopni awansu zawodowego nauczycieli na koniec roku szkolnego 2009/2010 obrazuje tabela nr 7.

Tabela Nr 7. Stopnie awansu zawodowego nauczycieli w 2010r.

	Stopień awansu zawodowego (w osobach)								
	Stażysta		Kontraktowy		Mianowany		Dyplomowany		Razem
	2010	% ogółu	2010	% ogółu	2010	% ogółu	2010	% ogółu	2010
P	9	3,11	7	2,42	9	3,11	21	7,27	46
SP	6	2,08	29	10,03	36	12,46	83	28,72	154
G	2	0,69	23	7,96	22	7,61	42	14,53	89
ogółem	17	5,88	59	20,42	67	23,18	146	50,52	289

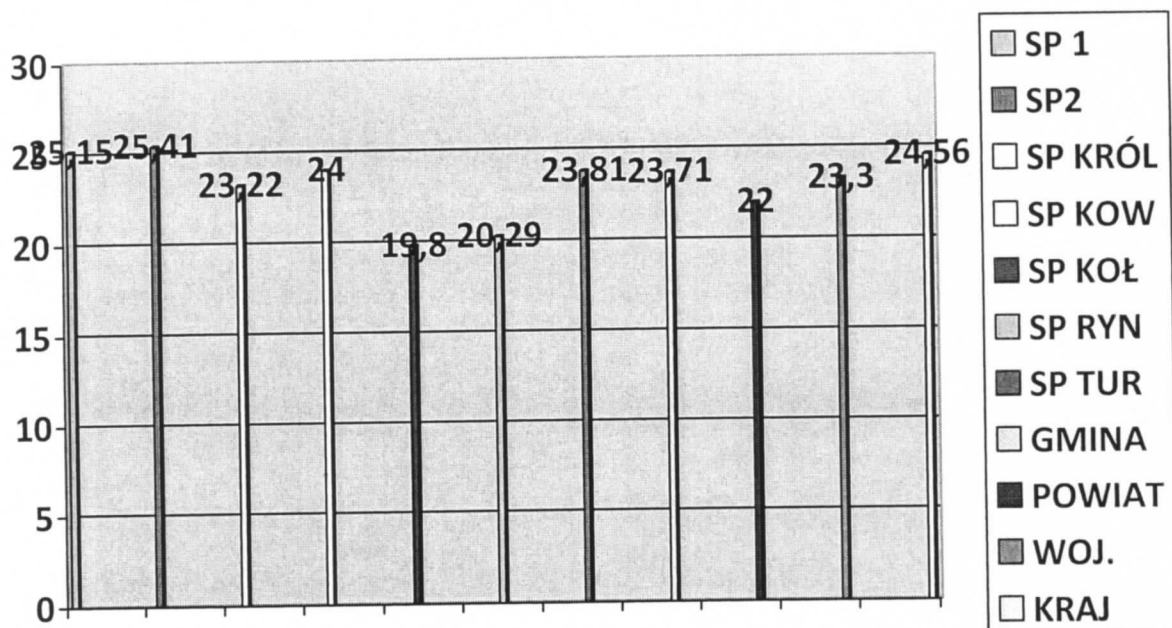
Stopniem zawodowym nauczyciela dyplomowanego w 2010 r. legitymowało się 146. nauczycieli tj. 50,52 % spośród ogółu zatrudnionych.

Dobra polityka kadrowa w szkołach w zakresie doboru kadry nauczycielskiej zapewniła także w roku szkolnym 2009/2010 w miarę dobrą strukturę zatrudnienia, uwzględniając staż pracy nauczycieli. Dominują nauczyciele ze stażem pracy w przedziale od 10 do 20 lat. Przy nauczycielach z dużym dorobkiem zawodowym pracują młodzi, co zapewnia pożądaną dobrą jakość pracy.

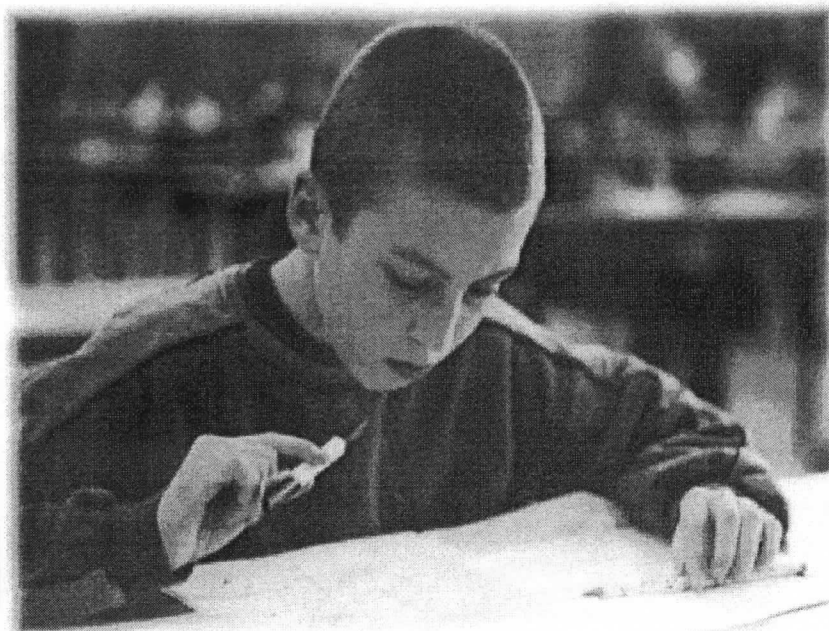
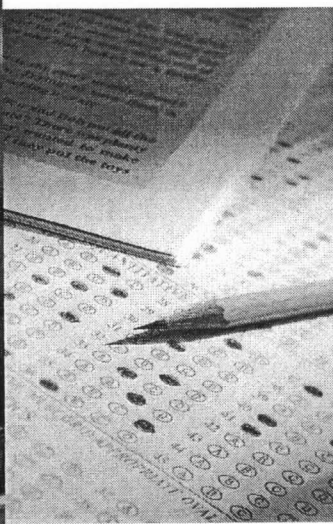
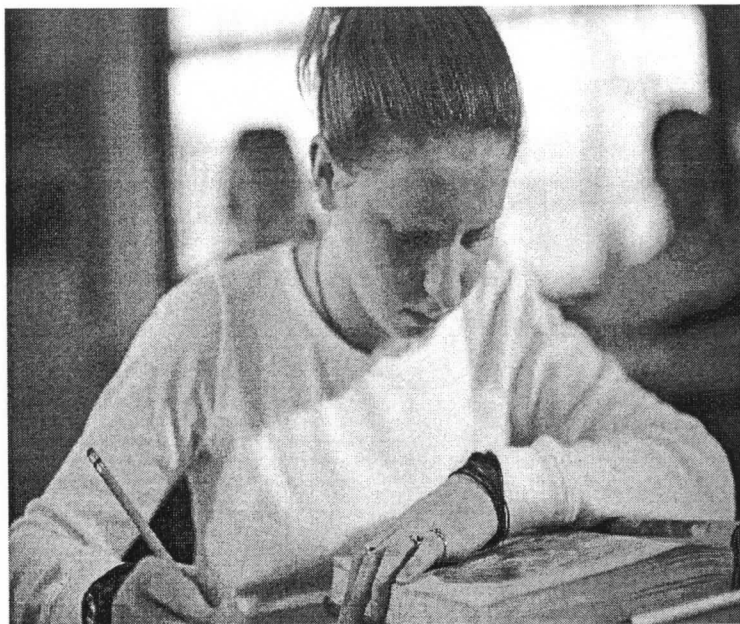
V. Poziom nauczania.

Osiągnięcia uczniów są wynikiem nauczania i uczenia się. W znacznym stopniu zależą od zdolności i aspiracji, ale także środowiska rodzinnego i wielu innych uwarunkowań. Badanie postępów edukacyjnych i osiągnięć uczniów może przybierać różne formy. Najczęściej są to sprawdziany wewnętrzne i zewnętrzne oraz konkursy przedmiotowe. Wyniki poszczególnych szkół ze sprawdzianu na zakończenie szkoły podstawowej w roku szkolnym 2009/2010 obrazuje wykres nr 1.

Wykres Nr 1. Wyniki ze sprawdzianu umiejętności w klasach VI szkół podstawowych w roku szkolnym 2009/2010.

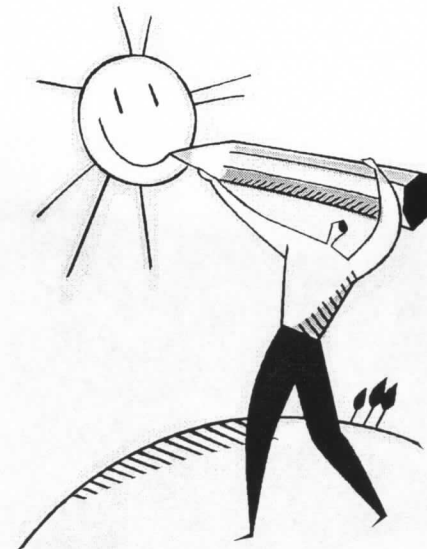


W celu dokładnej analizy wyników sprawdzianu po szóstej klasie szkoły podstawowej pragnę państwu przedstawić kilka slajdów obrazujących jakie obszary kluczowe obejmował sprawdzian i w jaki sposób radziły sobie nasze szkoły podstawowe.



**Wyniki sprawdzianu i egzaminu
gimnazjalnego w 2010r.
uczniów szkół w gminie Szubin**

SPRAWDZIAN - 2010



Liczba uczniów przystępująca do sprawdzianu w 2010r.

Lp	Szkoła	Liczba uczniów
1	Szkoła Podstawowa Nr 1 w Szubinie	62
2	Szkoła Podstawowa Nr 2 w Szubinie	64
3	Szkoła Podstawowa w Królikowie	18
4	Szkoła Podstawowa w Kowalewie	16
5	Szkoła Podstawowa w Kołaczku	20
6	Szkoła Podstawowa w Rynarzewie	35
7	Szkoła Podstawowa w Turze	16
	Ogółem:	231

Liczba uczniów, którym dostosowano warunki sprawdzianu

Arkusz		Liczba	%
1	z lekką niepełnosprawnością umysłową	2	0,008
2	niesłyszący	1	0,004
3	słabowidzący	-	0,00
4	niewidomi	-	0,00
Razem		3	0,012

Jakie umiejętności uczniów były mierzone podczas sprawdzianu?

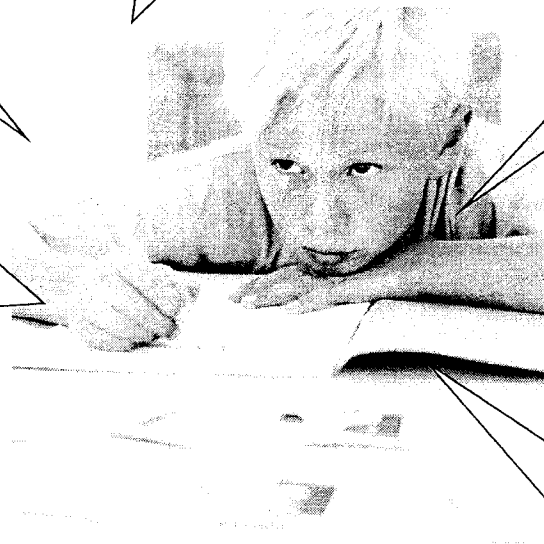
CZYTANIE

PISANIE

ROZUMOWANIE

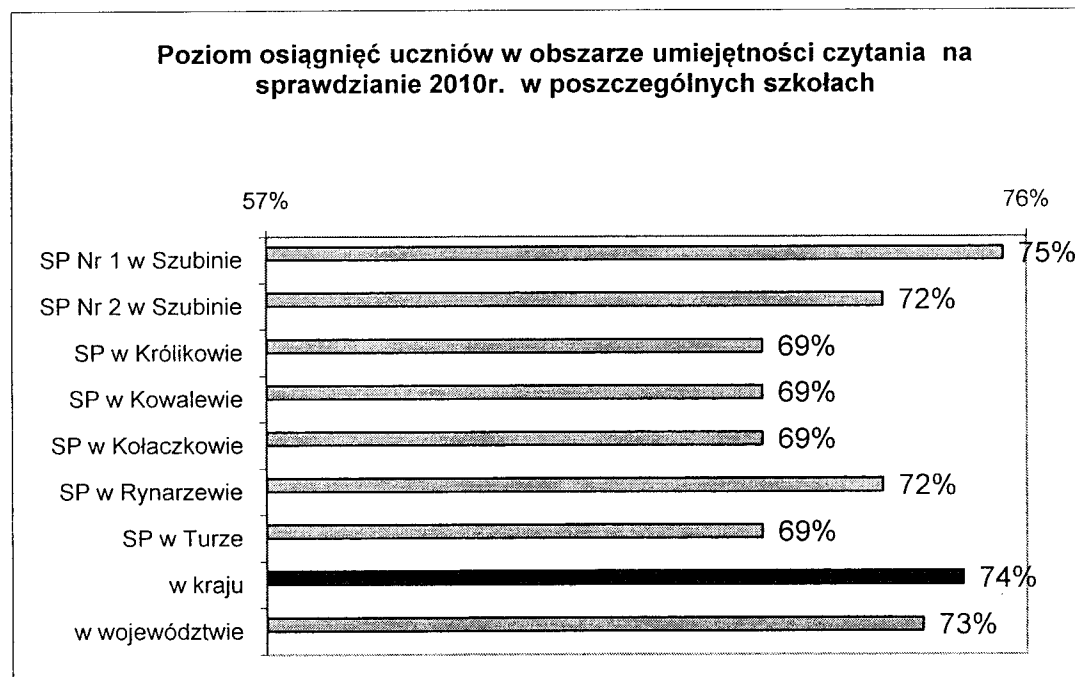
**WYKORZYSTANIE
WIEDZY
W PRAKTYCE**

**KORZYSTANIE
Z INFORMACJI**



CZYTANIE

SPRAWDZIAN – 2010 r.

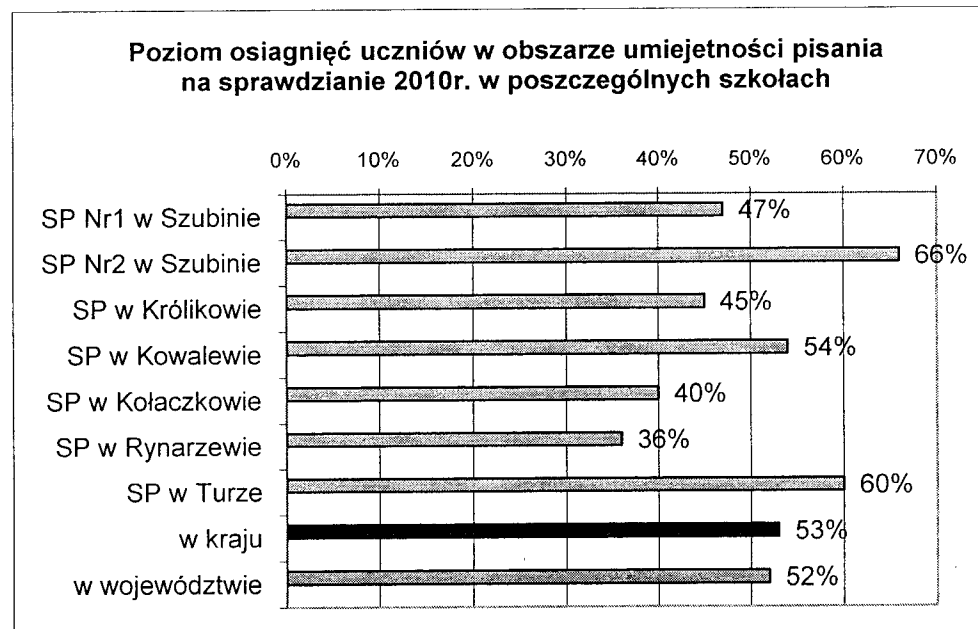


_____ Wskaźnik krajowy

_____ Wskaźnik wojewódzki

PISANIE

SPRAWDZIAN – 2010 r.

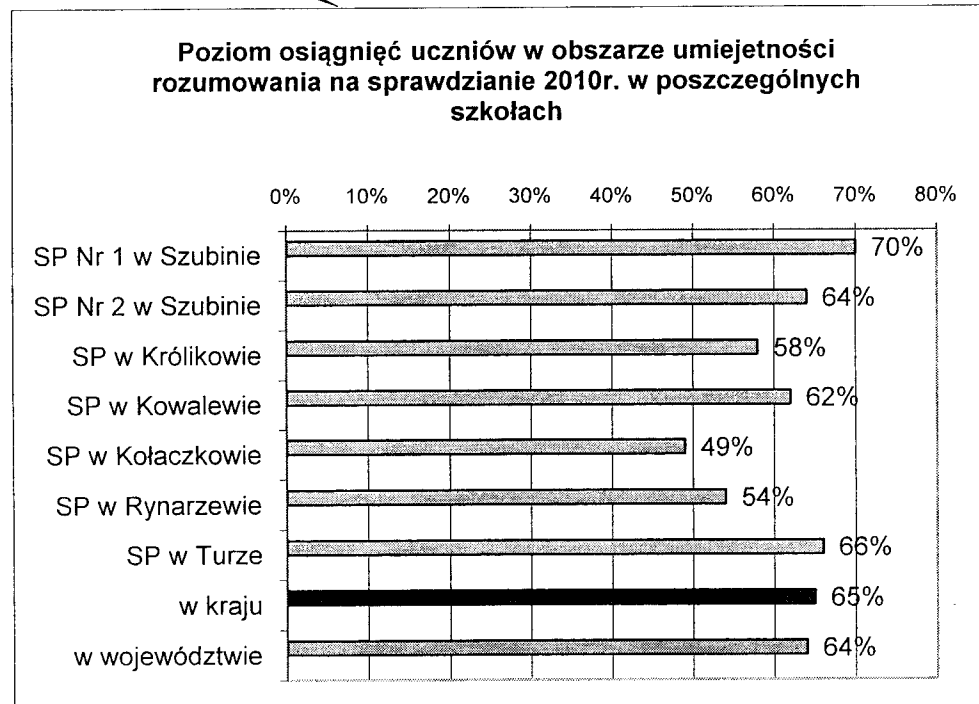


————— Wskaźnik krajowy

————— Wskaźnik wojewódzki

SPRAWDZIAN – 2010 r.

ROZUMOWANIE



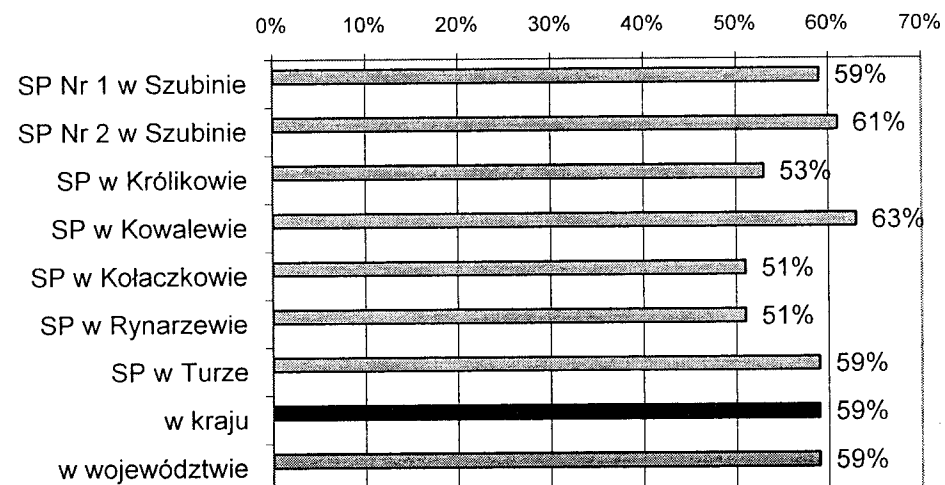
————— Wskaźnik krajowy

————— Wskaźnik wojewódzki

KORZYSTANIE Z INFORMACJI

SPRAWDZIAN – 2010 r.

Poziom osiągnięć uczniów w obszarze umiejętności korzystania z informacji na sprawdzianie 2010r. w poszczególnych szkołach



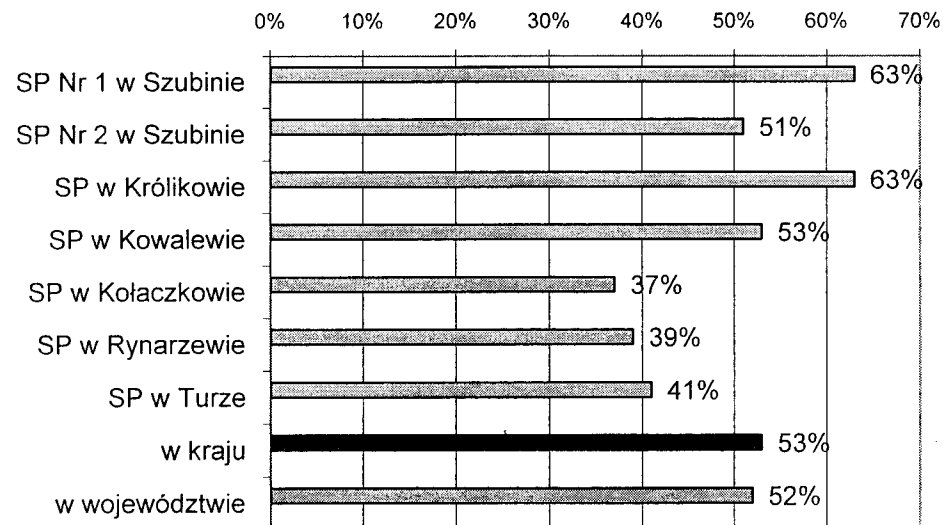
————— Wskaźnik krajowy

————— Wskaźnik wojewódzki

WYKORZYSTANIE WIEDZY W PRAKTYCE

SPRAWDZIAN – 2010 r.

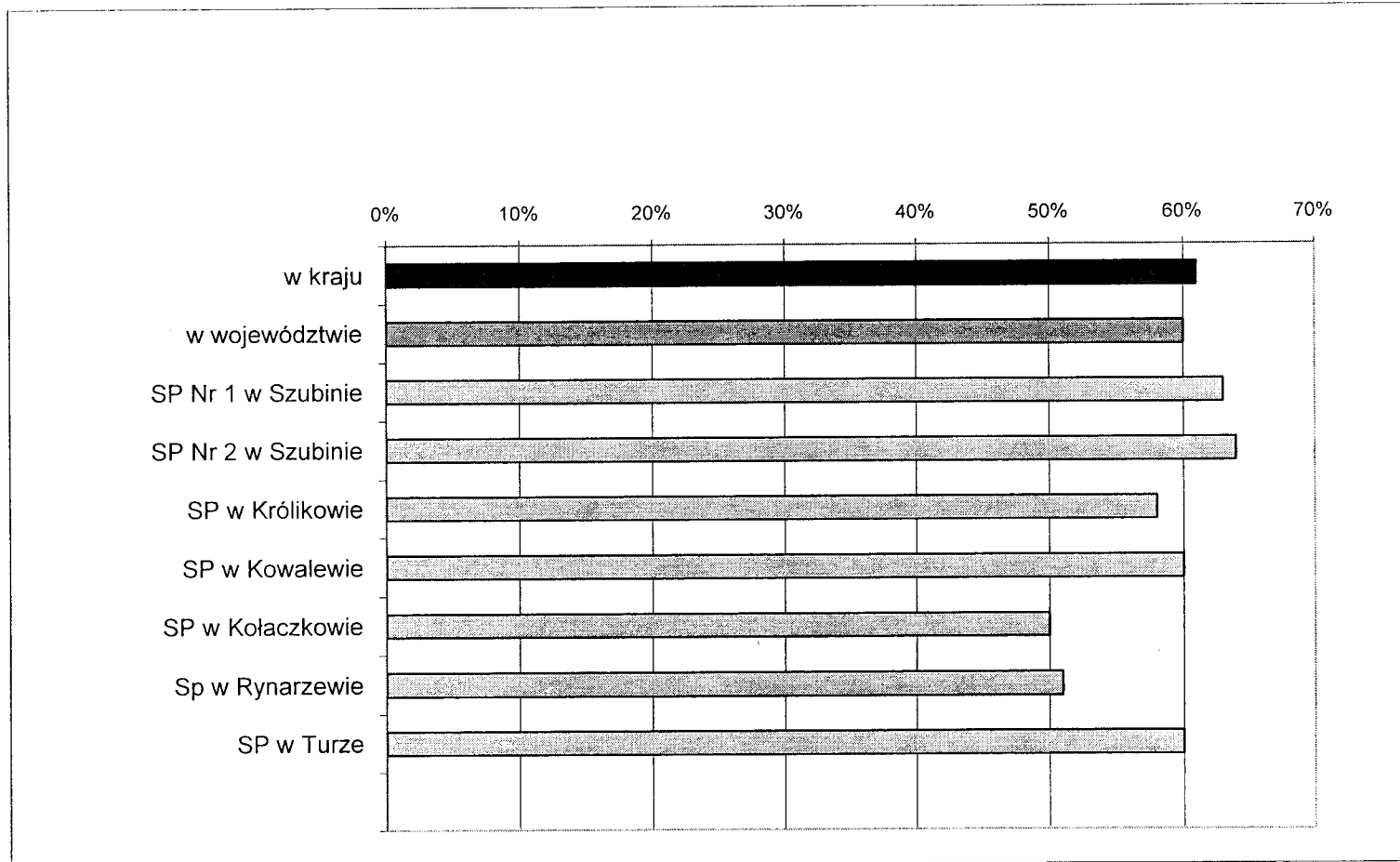
Poziom osiągnięć uczniów w obszarze umiejętności wykorzystywania wiedzy w praktyce na sprawdzianie 2010r. w poszczególnych szkołach



————— Wskaźnik krajowy

————— Wskaźnik wojewódzki

Procent punktów otrzymanych przez uczniów na sprawdzianie 2010r.



Wyniki szkół w skali znormalizowanej (staninowej) w latach 2008 - 2010

	Stanin	1	2	3	4	5	6	7	8	9
Szkoła Podstawowa Nr 1 w Szubinie	2008r.									
	2009r.									
	2010r.									
Szkoła Podstawowa Nr 2 w Szubinie	2008r.									
	2009r.									
	2010r.									
Szkoła Podstawowa w Królikowie	2008r.									
	2009r.									
	2010r.									
Szkoła Podstawowa w Kowalewie	2008r.									
	2009r.									
	2010r.									

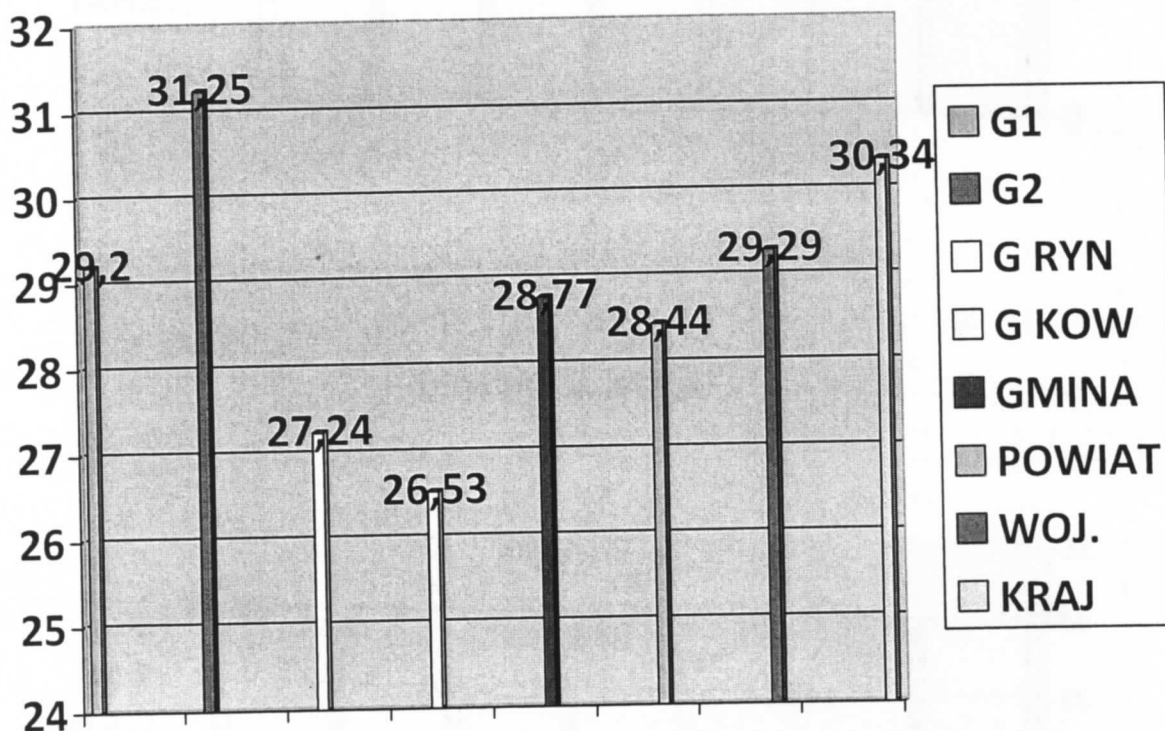
Analiza wyników sprawdzianu na zakończenie szkoły podstawowej w roku szkolnym 2009/2010 wskazuje, że uczniowie szkół podstawowych gminy Szubin najlepiej radzili sobie z umiejętnością czytania. Poziom osiągnięć uczniów w tym obszarze badano poprzez czytanie dwóch tekstów literackich: prozatorskiego i poetyckiego oraz tekstu popularnonaukowego. Uczniowie naszej gminy uzyskali wynik na poziomie 71% i był on bardzo zbliżony do wyniku rówieśników z województwa kujawsko-pomorskiego – 73% i kraju – 74%. Najwyższy poziom osiągnięć uzyskała Szkoła Podstawowa nr 1 w Szubinie – 75%. W obszarze pisania sprawdzono umiejętność redagowania dłuższej wypowiedzi na podany temat przestrzegając poprawności językowej, ortograficznej i interpunkcyjnej. Najlepiej w tym obszarze spisali się uczniowie Szkoły Podstawowej nr 2 w Szubinie -66% osiągnięć natomiast najgorzej uczniowie Szkoły Podstawowej w Rynarzewie – 36% przy wyniku krajowym na poziomie 53%. W obszarze rozumowania badano między innymi umiejętności rozpoznawania charakterystycznych cech liczb i figur oraz ustalania sposobu rozwiązywania zadania. Z tym obszarem najlepiej poradzili sobie uczniowie Szkoły Podstawowej nr 1 w Szubinie na poziomie 70% a najgorzej uczniowie ze Szkoły Podstawowej w Kołaczku – 49%. W obszarze korzystanie z informacji badano czy uczeń umie posługiwać się źródłem informacji. Najkorzystniej w tym obszarze wypali uczniowie ze Szkoły Podstawowej w Kowalewie -63% umiejętności a najgorzej uczniowie ze Szkoły Podstawowej w Kołaczku i Rynarzewie po 51%. Obszar wykorzystanie wiedzy w praktyce sprawdzono u uczniów poprzez umiejętność wykorzystania obliczeń dotyczących długości i powierzchni, a także wykorzystania własności liczb w sytuacji praktycznej. W tym obszarze najlepiej poradzili sobie uczniowie ze Szkoły Podstawowej w Królikowie i ze Szkoły Podstawowej nr 1 w Szubinie na poziomie 63% umiejętności. Najgorzej z kolei uczniowie ze Szkoły Podstawowej w Kołaczku –zaledwie na poziomie 37% i uczniowie ze Szkoły Podstawowej w Rynarzewie – 39% umiejętności. Większość szkół osiągnęła wyniki powyżej średniej wyników charakterystycznych dla szkół podstawowych w powiecie. Poglębiona analiza tych wyników wskazuje ponadto, że chociaż w skali punktowej uzyskane wyniki nie są zbyt wysokie, to jednak wyniki te, po ocenie w ramach stosowanej w oświacie metody tzw. Staninów, wskazują na utrzymanie w szkołach dobrego poziomu nauczania. Większość szkół znajduje się w Staninach średnim bądź powyżej średniego. Biorąc pod uwagę wszystkie obszary umiejętności należy podkreślić, że prawie wszystkie szkoły naszej gminy osiągnęły poziom umiejętności powyżej 50%. Jedynie Szkoła Podstawowa w Kołaczku nie osiągnęła tego pułapu. Uczniowie szkół podstawowych prowadzonych przez gminę uzyskują co roku średnią liczbę punktów ze sprawdzianu na zakończenie nauki w szkole podstawowej powyżej średniej charakterystycznej dla szkół w powiecie, a nawet na poziomie lub powyżej średniej wojewódzkiej.

W dalszych działaniach, dla podnoszenia poziomu nauczania i uzyskiwania jeszcze lepszych wyników ze sprawdzianów na zakończenie szkoły podstawowej, projektuje się m.in. zwiększenie liczby zajęć dydaktyczno wyrównawczych, zwłaszcza z języka polskiego, matematyki, języka obcego, zwiększenie liczby zadań i ćwiczeń dla poprawy umiejętności, które sprawiają uczniom największą trudność, oraz zajęć utrwalających posiadaną wiedzę i umiejętności. W tym celu przystąpiliśmy jako gmina do projektu ogłoszonego przez Urząd Marszałkowski w Toruniu w ramach Priorytetu IX Poddziałanie 9.1.2 Zgodnie z projektem „ Labirynty wiedzy”, każda ze szkół podstawowych realizuje dodatkowo od października godziny dydaktyczno-wyrównawcze oraz prowadzone są zajęcia z uczniem zdolnym. Również od września roku szkolnego 2010/2011 przystąpiliśmy do realizacji projektu „ Indywidualizacja procesu dydaktycznego” w klasach I-III szkół podstawowych.

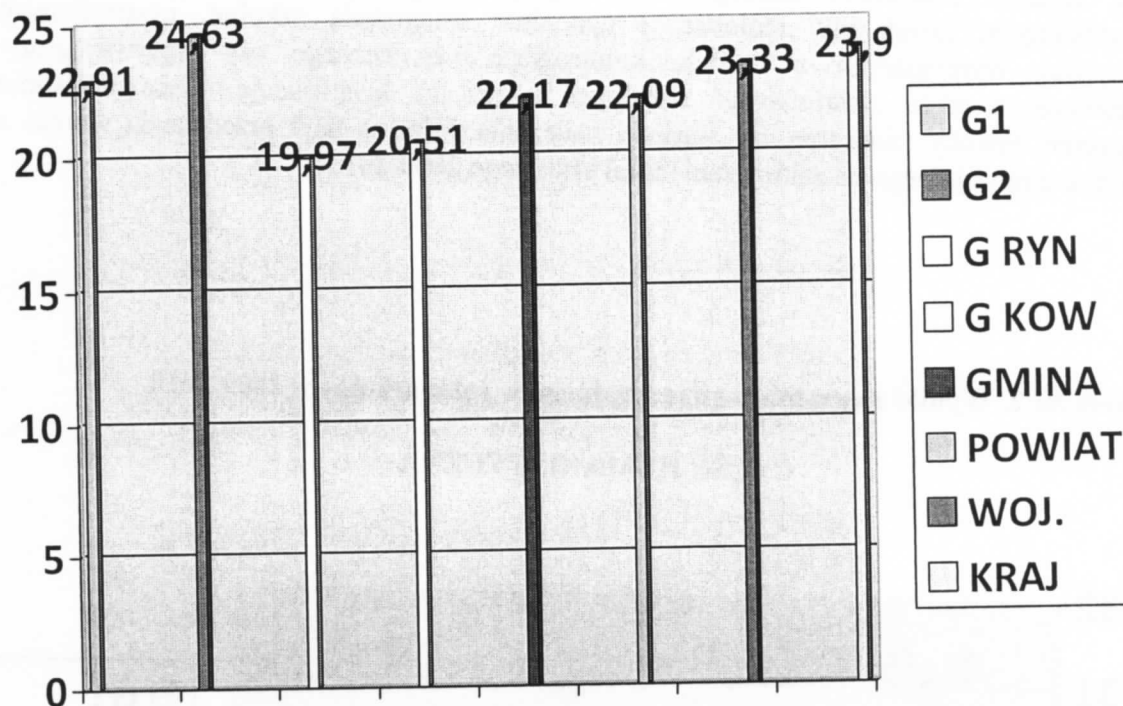
Miernikiem poziomu nauczania w gimnazjum jest egzamin gimnazjalny, a także ocena edukacyjnej wartości dodanej czyli wykorzystania wyników egzaminu gimnazjalnego do oceny efektów nauczania każdego ucznia przy uwzględnieniu jego uwarunkowań indywidualnych, takich jak zdolności i uprzednie osiągnięcia szkolne, uwarunkowań społecznych wynikających z kapitału kulturowego i społecznego czy wpływu grupy rówieśniczej, a także uwarunkowań szkolnych takich jak kwalifikacje i zaangażowanie nauczycieli, metody nauczania czy warunki nauczania. Wykres nr 2 przedstawia wyniki z egzaminu gimnazjalnego na zakończenie roku szkolnego 2009/2010r.

Wykres Nr 2. Wyniki z egzaminu gimnazjalnego w roku szkolnym 2009/2010.

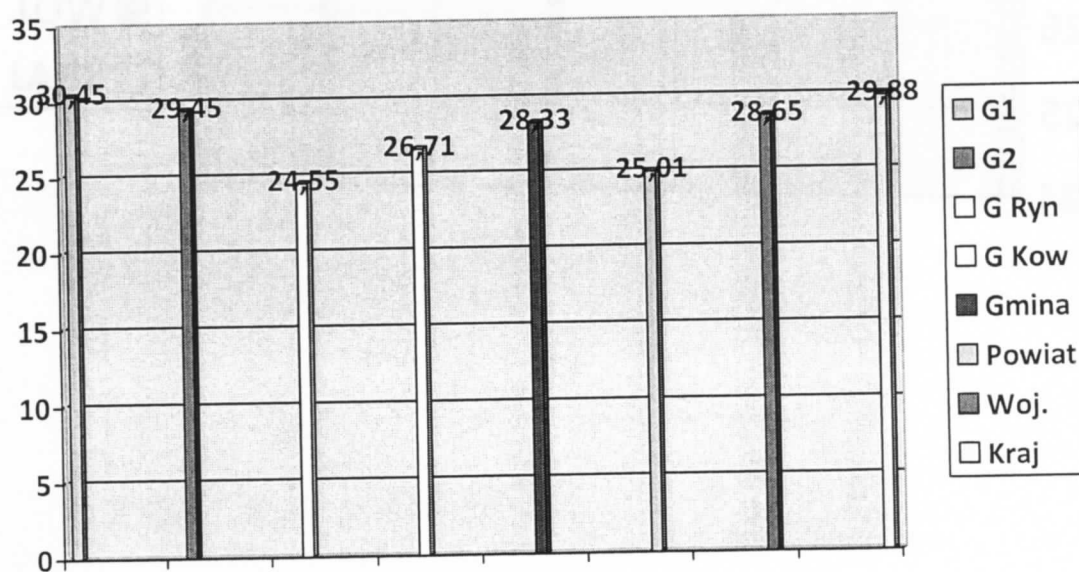
CZĘŚĆ HUMANISTYCZNA



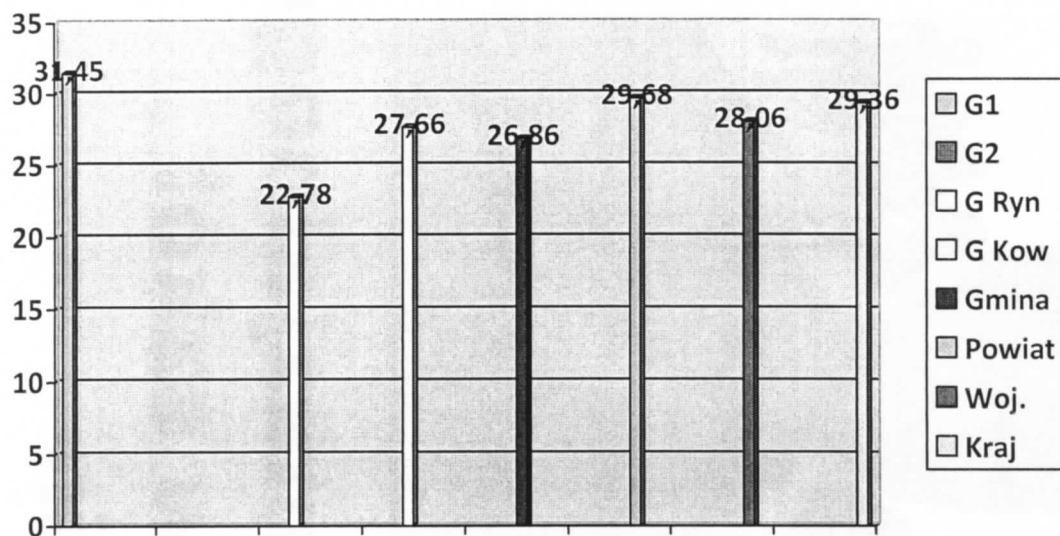
CZĘŚĆ MATEMATYCZNO-PRZYRODNICZA



JĘZYK ANGIELSKI



JĘZYK NIEMIECKI



Liczba uczniów przystępująca do egzaminu gimnazjalnego w 2010r.

Lp	Gimnazjum	Liczba uczniów
1	Gimnazjum Nr 1 w Szubinie	88
2	Gimnazjum Nr 2 w Szubinie	71
3	Gimnazjum w Rynarzewie	76
4	Gimnazjum w Kowalewie	43
	Ogółem:	278

Jakie umiejętności uczniów sprawdzał egzamin?

Umiejętne stosowanie terminów i procedur

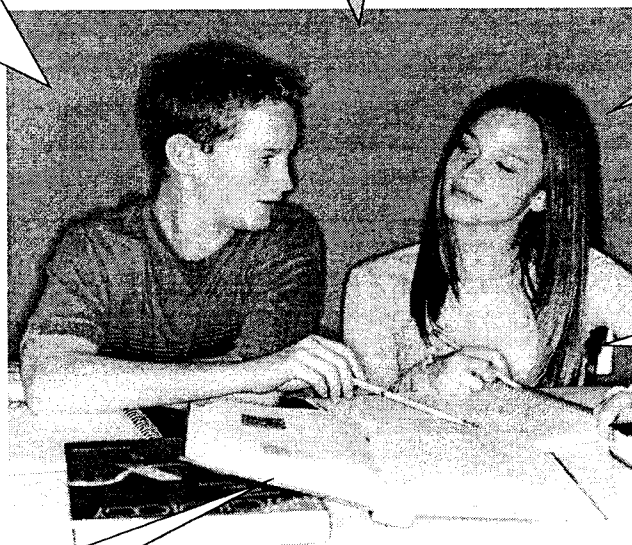
Wyszukiwanie i stosowanie informacji

Wskazywanie i opisywanie faktów, związków i zależności

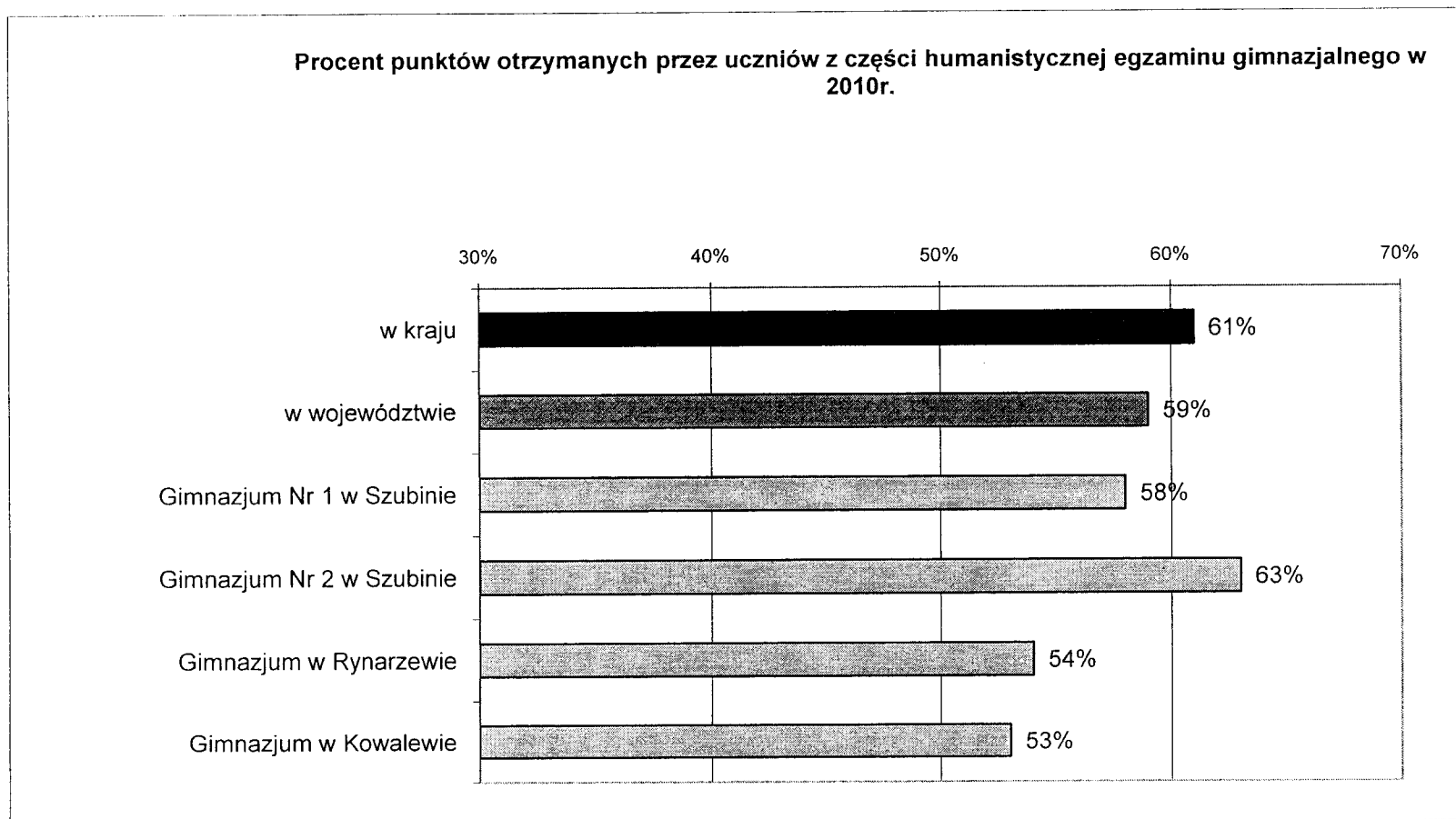
Tworzenie własnego tekstu

Stosowanie zintegrowanej wiedzy i umiejętności

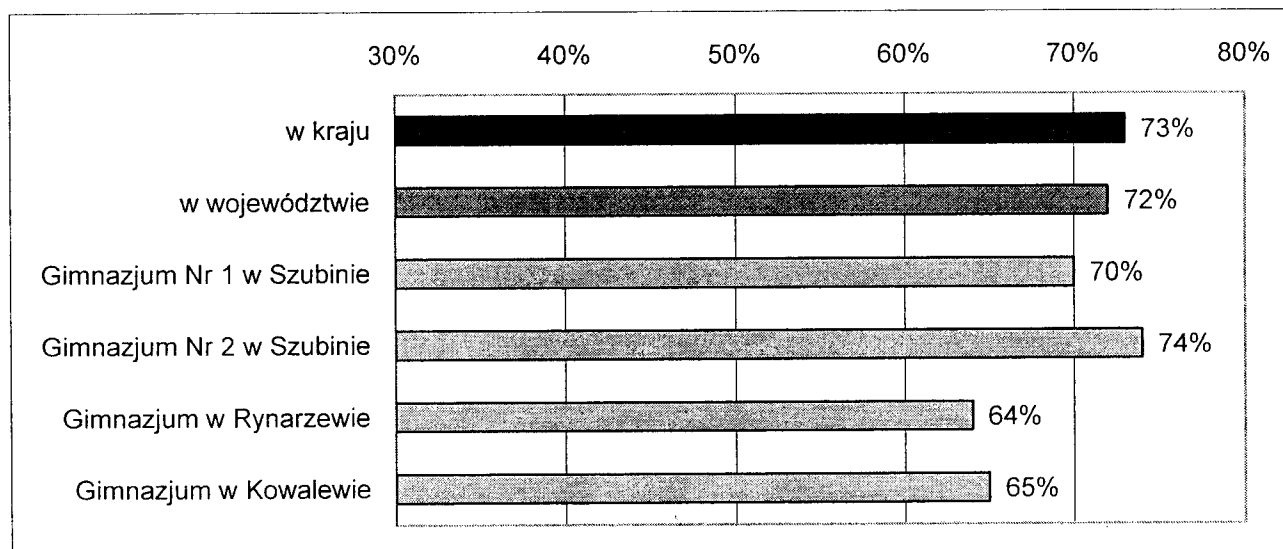
Czytanie i odbiór tekstów kultury



Poziom osiągnięć uczniów na egzaminie gimnazjalnym w 2010r. z części humanistycznej.



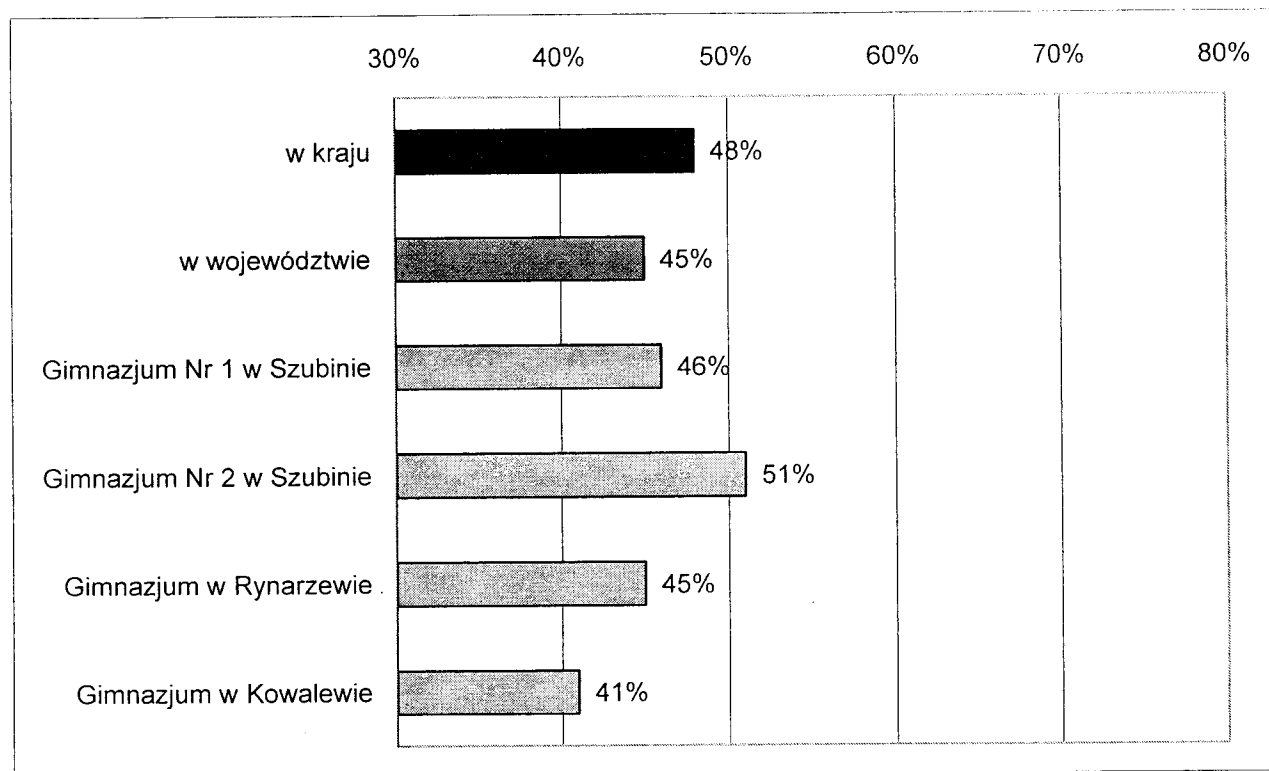
Egzamin 2010 – część humanistyczna



**Czytanie
i odbiór
tekstów kultury**

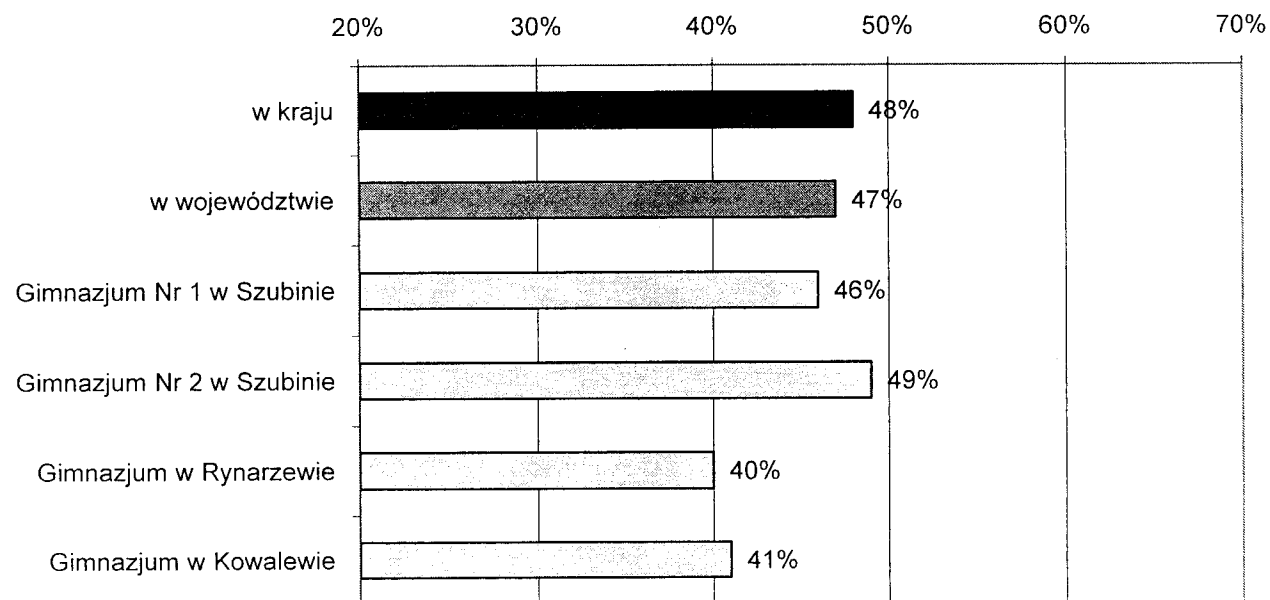
Egzamin 2010 – część humanistyczna

**Tworzenie
własnego
tekstu**



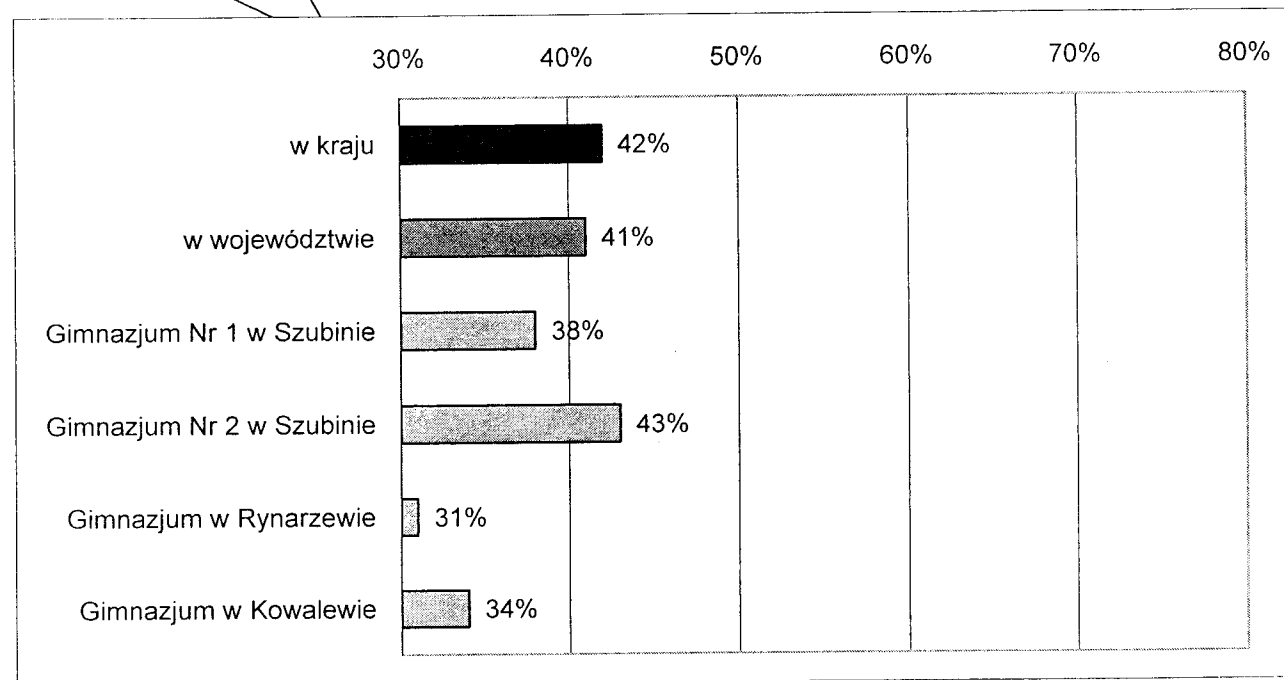
Poziom osiągnięć uczniów na egzaminie gimnazjalnym w 2010r. z części matematyczno - przyrodniczej

Procent punktów otrzymanych w części matematyczno-przyrodniczej egzaminu gimnazjalnego w 2010r.



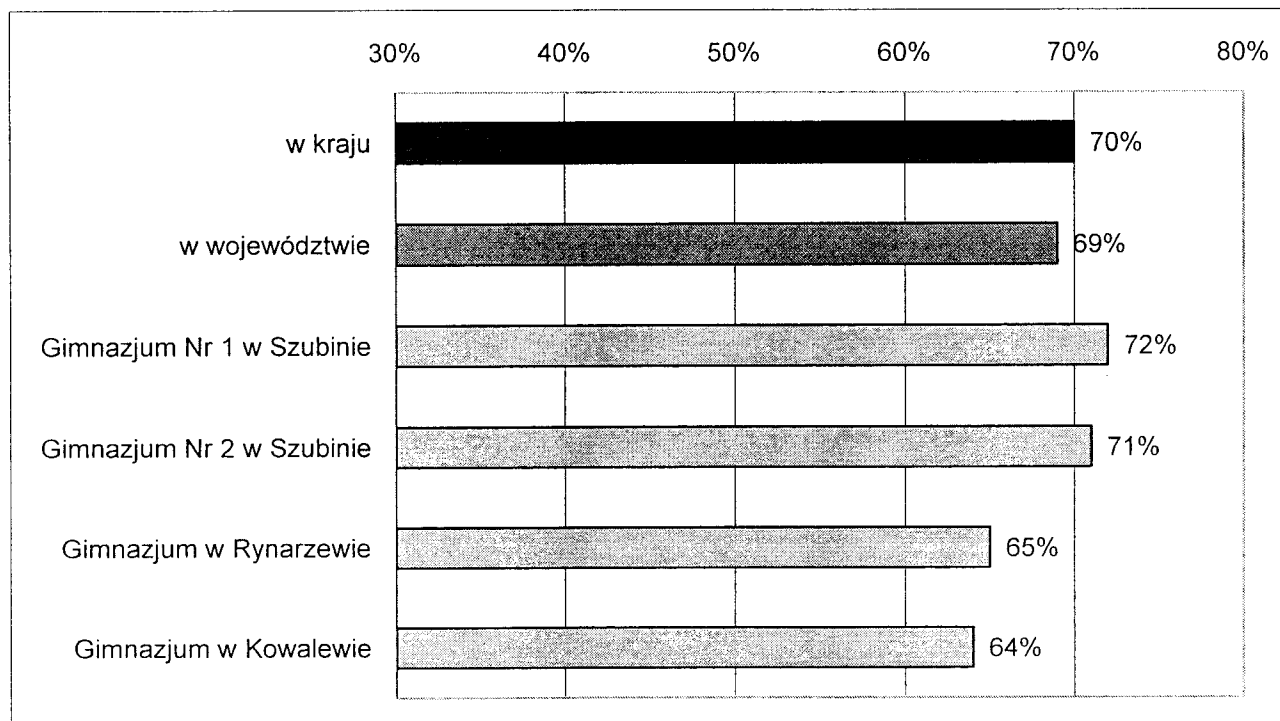
Egzamin 2010 – część matematyczno-przyrodnicza

Umiejętne stosowanie terminów i procedur

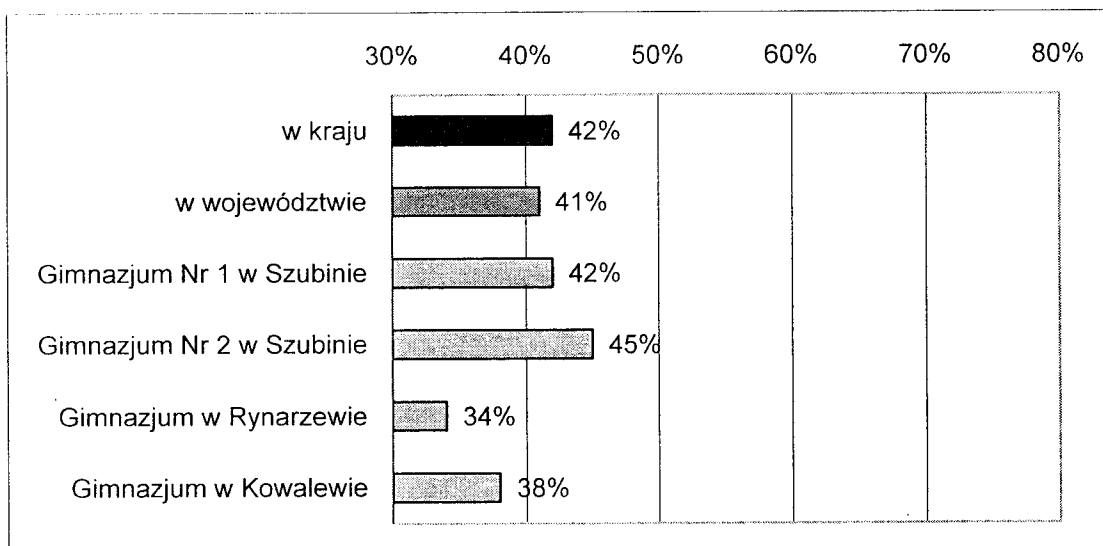


Egzamin 2010 – część matematyczno - przyrodnicza

**Wyszukiwanie
i stosowanie
informacji**

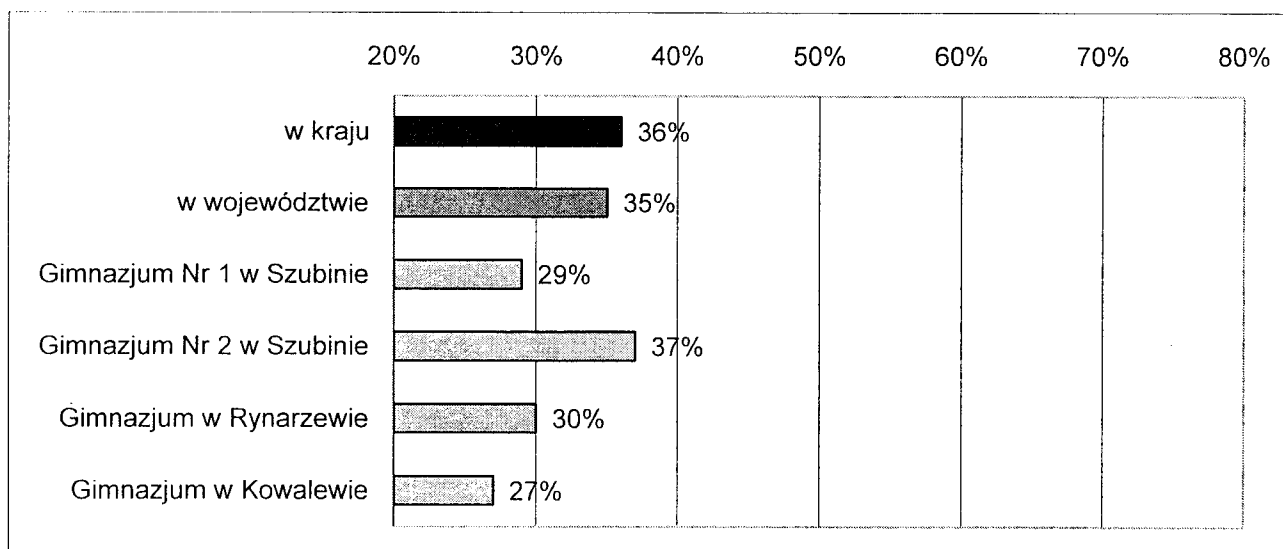


Egzamin 2010 – cz. matematyczno przyrodnicza



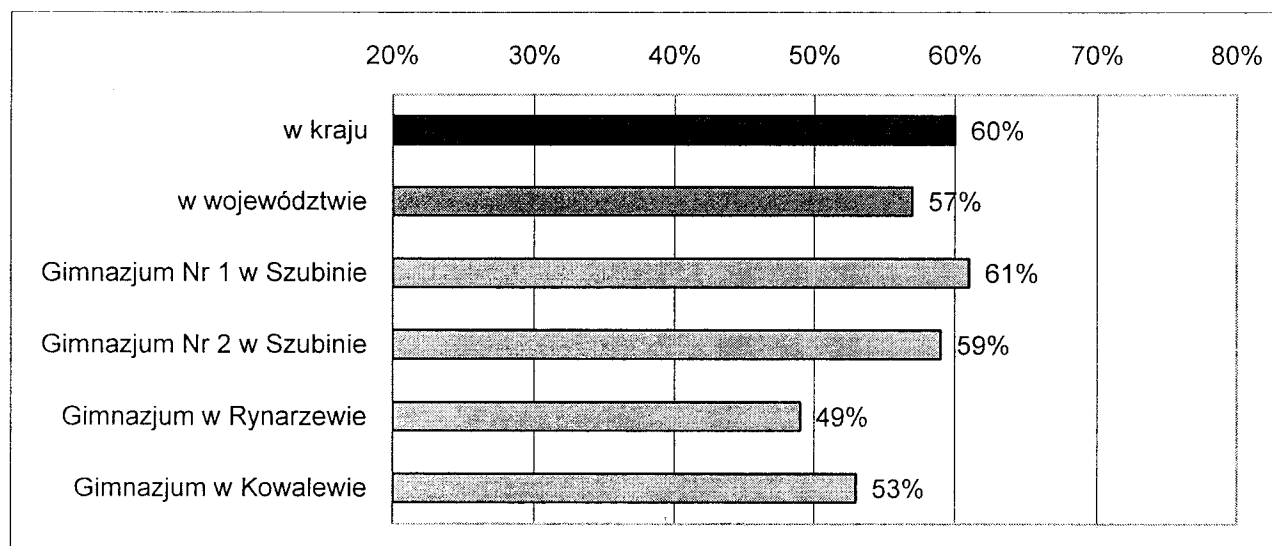
**Wskazywanie
i opisywanie faktów,
związków i zależności**

Egzamin 2010 – cz. matematyczno-przyrodnicza

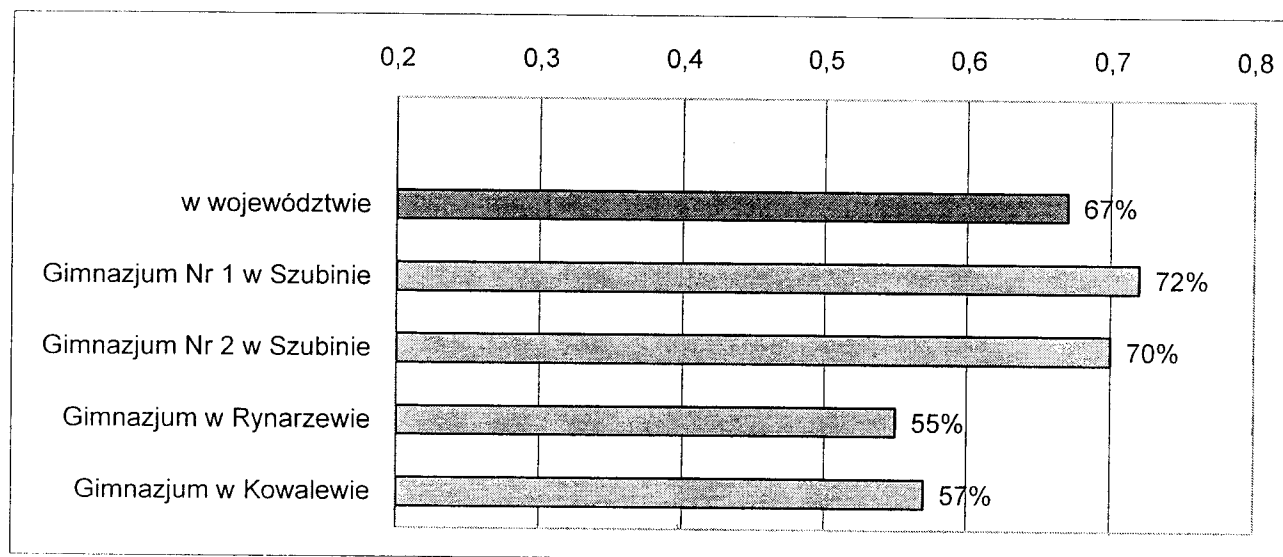


**Stosowanie
zintegrowanej
wiedzy
i umiejętności**

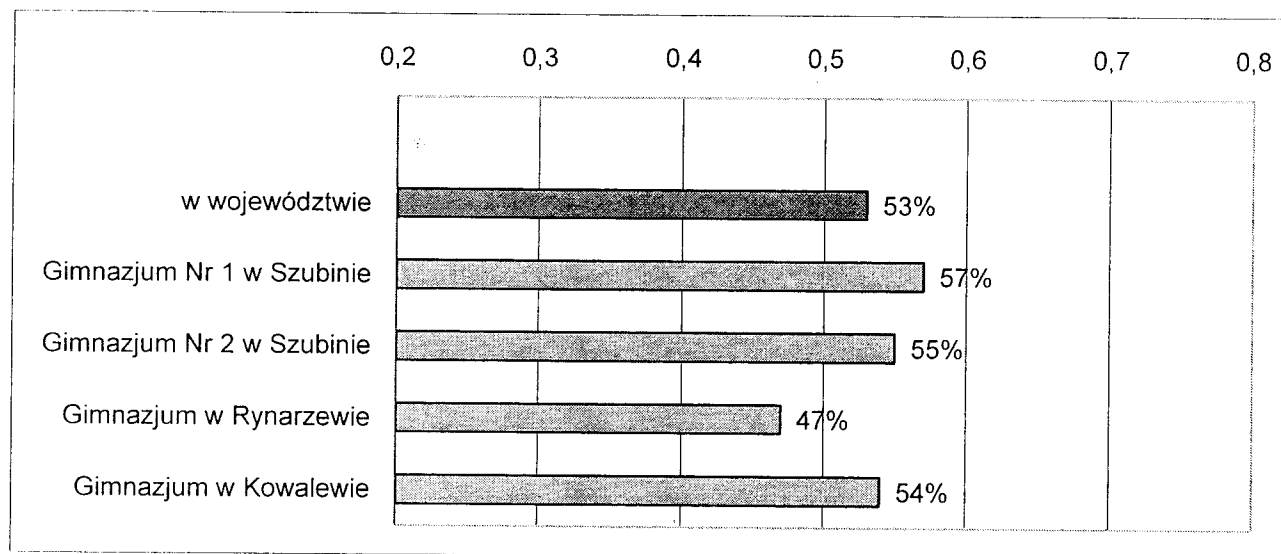
Poziom osiągnięć uczniów na egzaminie gimnazjalnym w 2010r. z języka angielskiego



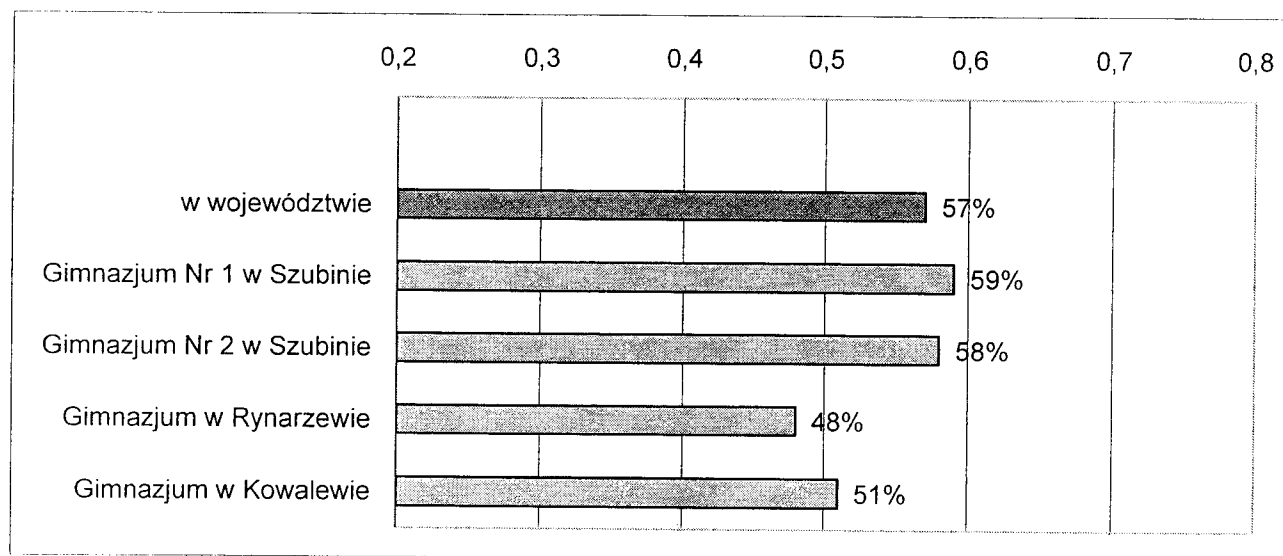
Odbiór tekstu słuchanego –język angielski



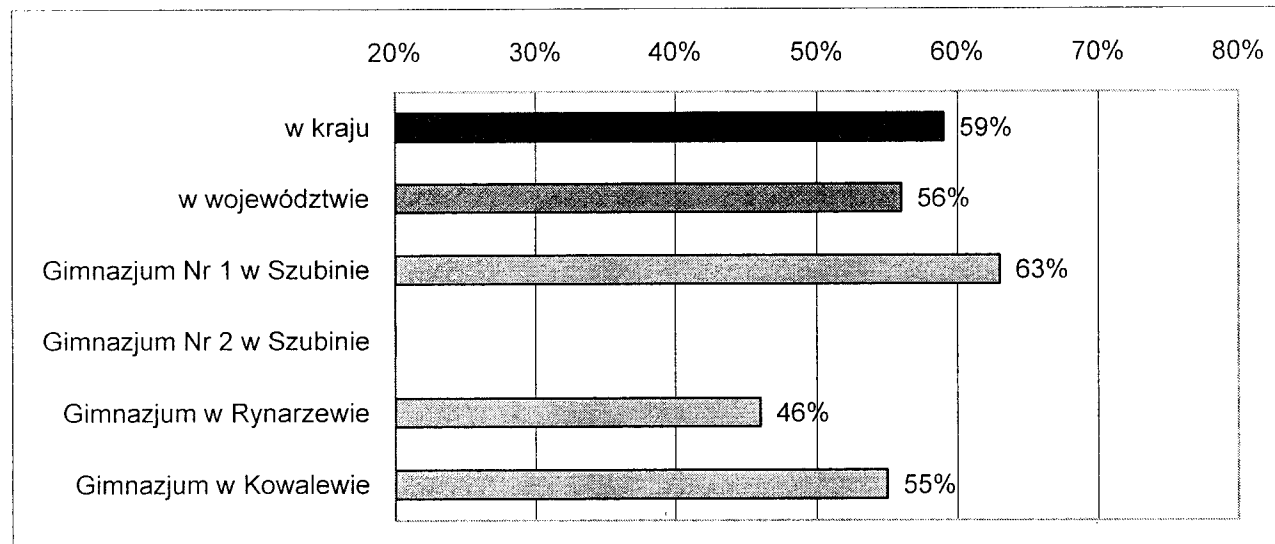
Odbiór tekstu czytanego – język angielski



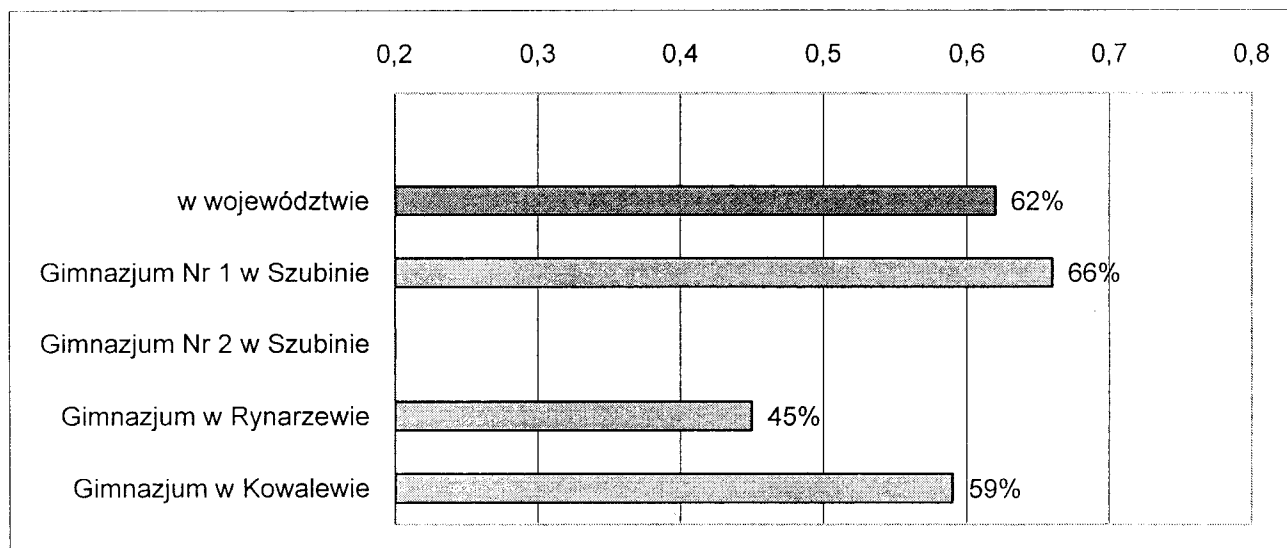
Reagowanie językowe – język angielski



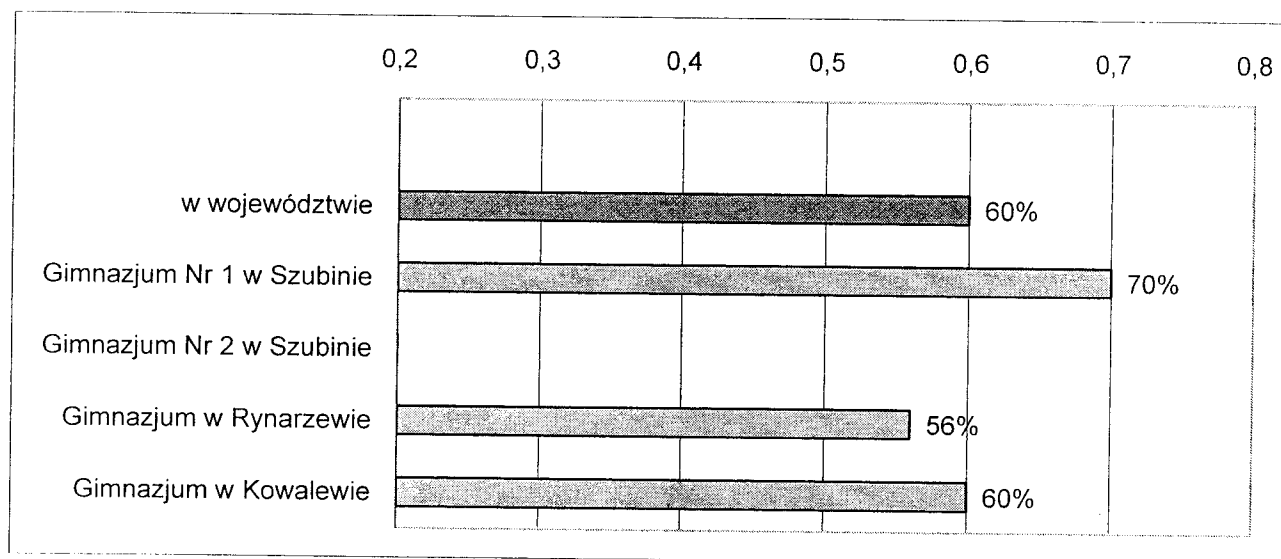
Poziom osiągnięć uczniów na egzaminie gimnazjalnym w 2010r. z języka niemieckiego



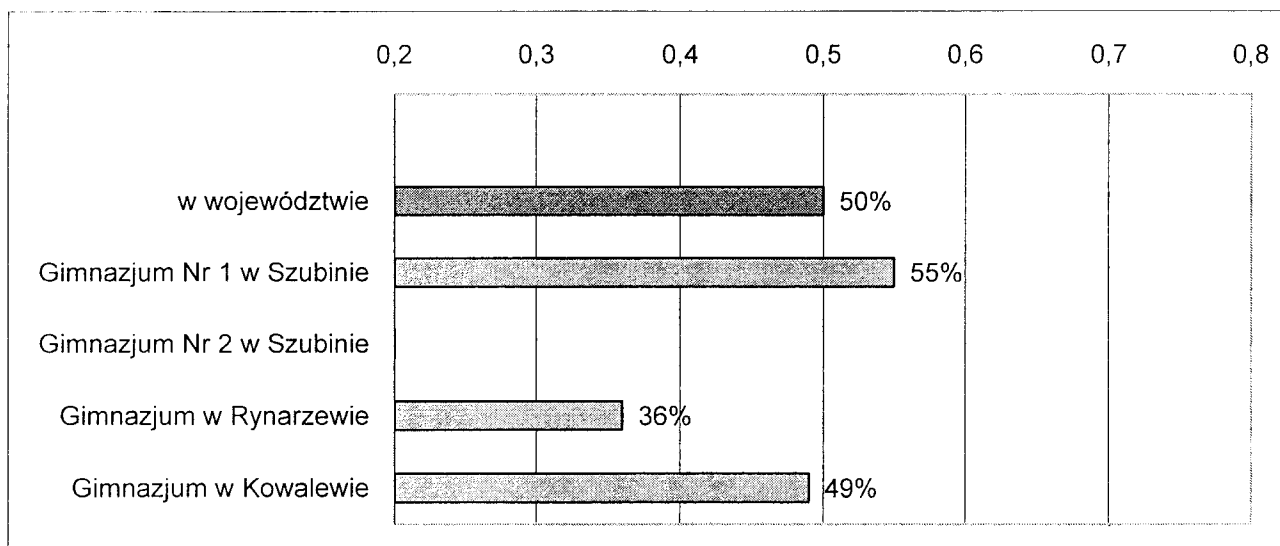
Odbiór tekstu słuchanego – język niemiecki



Odbiór tekstu czytanego – język niemiecki



Reagowanie językowe – język niemiecki



W trakcie egzaminu na zakończenie gimnazjum w roku szkolnym 2009/2010 roku w części humanistycznej sprawdzane były dwa obszary: czytanie i odbiór tekstów kultury oraz tworzenie własnego tekstu. Uczniowie naszych gimnazjów zdecydowanie lepiej radzili sobie z czytaniem i odbiorem tekstów kultury. W tym obszarze najlepiej radzili sobie uczniowie Gimnazjum nr 2 w Szubinie – poziom osiągnięć wynosił 74% i był wyższy od wyniku krajowego – 73%. Najślabiej radzili sobie uczniowie z Gimnazjum w Rynarzewie – 64%. Gorzej było z tworzeniem własnego tekstu. Tutaj najlepiej radzili sobie uczniowie z Gimnazjum nr 2 – 51%, a najślabiej z Gimnazjum w Kowalewie zaledwie 41% przy wyniku krajowym 48%. W części matematyczno-przyrodniczej sprawdzano cztery obszary wiedzy i umiejętności: umiejętne stosowanie terminów, pojęć i procedur; wyszukiwanie i stosowanie informacji; wskazywanie i opisywanie faktów, związków i zależności; stosowanie zintegrowanej wiedzy i umiejętności do rozwiązywania problemów. Pierwszy z tych obszarów wypadł niestety bardzo słabo. Zaledwie na poziomie 43% w przypadku Gimnazjum nr 2 przy wyniku krajowym 42% a Gimnazjum w Rynarzewie tylko 31%. Drugi obszar to obszar zdecydowanie lepszych wyników. Najlepszy wynik uzyskało Gimnazjum 1- 73% osiągnięć, wynik krajowy 70%. Najgorzej Gimnazjum w Kowalewie – 64%. Trzeci obszar najlepiej wypadł w Gimnazjum nr 2 – 45% a najślabiej w gimnazjum w Rynarzewie 34%, przy wyniku krajowym 42%. Ostatni z obszarów jest najtrudniejszym jak wynika z osiągnięć uczniów nie tylko w naszej gminie ale również na poziomie województwa jak i kraju. Tutaj najlepszy wynik osiągnęli uczniowie Gimnazjum nr 2 – 37% a najślabiej uczniowie z Kowalewa 27%. Wynik krajowy to zaledwie 36%. Uzyskiwane wyniki pracy edukacyjnej w gimnazjach nie mogą w pełni zadowalać ponieważ oczekiwania społeczne są coraz większe. Wyniki egzaminów pokazują, że w części matematyczno-przyrodniczej należy wesprzeć szkoły. Szczególnie należy zwrócić uwagę na Gimnazjum w Rynarzewie oraz Kowalewie, których wyniki dość znacznie odbiegały od pozostałych gimnazjów gminy. Wychodząc naprzeciw tym potrzebom gmina uzyskała środki finansowe na dodatkowe zajęcia wyrównawcze w zakresie przedmiotów matematyczno-przyrodniczych. Ponadto dla uczniów klas III gimnazjów zorganizowane są zajęcia z doradztwa zawodowego w ramach programu „Labirynty wiedzy”.

W części językowej sprawdzano trzy standardy: odbiór tekstu słuchanego, odbiór tekstu czytanego i reagowanie językowe. Zdecydowanie najślabiej we wszystkich obszarach zarówno w języku angielskim i niemieckim radzili sobie uczniowie z Gimnazjum w Rynarzewie.

V. Sukcesy uczniów.

Rok szkolny 2009/2010 był kolejnym okresem, w którym uczniowie szkół naszej gminy osiągnęli znaczące sukcesy w różnych dziedzinach życia szkolnego. Wielu uczniów uczestniczyło w organizowanych przez Kuratora Oświaty konkursach przedmiotowych oraz wielu innych konkursach lub przeglądach na różnym szczeblu.

Uczniowie szkół podstawowych i gimnazjów rozwijali przy pomocy nauczycieli swoje zainteresowania w wielu dziedzinach, śmiało podejmując rywalizację na różnego rodzaju i różnej rangi konkursach oraz przeglądach. Szkoły prowadzone przez gminę były również

organizatorami imprez kulturalnych o zasięgu gminnym i ponadgminnym.

Ważnym elementem w pracy dydaktyczno-wychowawczej szkół był sport dzieci i młodzieży. W roku szkolnym 2009/2010 zorganizowano szkolne zawody sportowe realizując w pełni kalendarz imprez sportowych. Dla szkół podstawowych było zorganizowanych 16 imprez, w których udział wzięło około 900 uczniów, dla gimnazjów 14 imprez przy udziale około 600 zawodników, co daje łączną liczbę 1500 biorących udział we współzawodnictwie sportowym dziewcząt i chłopców w Mistrzostwach Gminy Szubin. Jak co roku uczniowie szkół podstawowych i gimnazjów uzyskiwali znaczące osiągnięcia w rywalizacji sportowej na szczeblu powiatu i województwa. Sukcesy uczniów są ich zasługą, ale nie byłyby możliwe bez dużego wkładu pracy nauczycieli szkół oraz rodziców, a sportowe także działających w gminie stowarzyszeń sportowych. Bardzo istotny wpływ na rozwój fizyczny uczniów szkół podstawowych mają zawody LA w ramach tzw. „Czwartków Lekkoatletycznych”, których głównym organizatorem jest Uczniowski Klub Biegacza przy współudziale Miejskiego Zespołu Oświaty Sportu i Rekreacji. W wyniku klasyfikacji w roku 2009/2010 wielu uczniów naszych szkół pojechało reprezentować gminę Szubin w finale czwartków lekkoatletycznych w Warszawie. Wyróżniającymi szkołami biorącymi czynny udział w czwartkach lekkoatletycznych były: Szkoła Podstawowa w Turze, Szkoła Podstawowa w Królikowie, Szkoła Podstawowa w Kowalewie i Szkoła Podstawowa nr 1 w Szubinie.

Za pracę w roku szkolnym 2009/2010 wyróżniono pięciu uczniów stypendium Burmistrza Szubina, a dwóch uczniów zostało uhonorowanych stypendium Stowarzyszenia Partnerstwo dla Krajny i Pałuk.

Szkoły chcąc uzyskiwać jak najlepsze wyniki w nauce oraz wszechstronnie rozwijać uzdolnienia uczniów przedstawiają im wiele form zajęć pozalekcyjnych, w których każdy uczeń może znaleźć coś interesującego dla siebie. Tabela Nr 8 przedstawia ofertę zajęć pozalekcyjnych w szkołach.

Tabela Nr 8 Oferta zajęć pozalekcyjnych

L.p	Forma zajęć, nazwa	szkoła
1	<ul style="list-style-type: none">- zespół wokalny,- koło przyrodnicze,- koło matematyczne,- kolo młodzieżowe TPPW,- koło języka angielskiego,- koło redakcyjne,- koło polonistyczne, ortograficzne,- koło chemiczne, ekologiczne,- zajęcia sportowo-rekreacyjne	Zespół Szkół w Rynarzewie
2	<ul style="list-style-type: none">- koło europejskie,- koło teatralne,- koło historyczne,- koło ortograficzne, języka polskiego,	Zespół Szkół w Kowalewie

	<ul style="list-style-type: none"> - koło matematyczne, informatyczne, - koło muzyczne, taneczne, - SKS, - koło chemiczne 	
3	<ul style="list-style-type: none"> - zespół wokalny-instrumentalny, - zespół fletowy, - koło humanistyczne, - kółko historyczne, - koło regionalne, - ognisko misyjne, - szkolny klub europejski, 	Gimnazjum nr 1 w Szubinie
4	<ul style="list-style-type: none"> - kółko komputerowe, - kółko matematyczne, - kółko inscenizacyjne, - kółko polonistyczne, - SKS, - zajęcia dydaktyczno-wyrównawcze 	Szkoła Podstawowa w Turze
5	<ul style="list-style-type: none"> - zajęcia dydaktyczno-wyrównawcze, - zajęcia korekcyjno-kompensacyjne, - kółko informatyczne 	Szkoła Podstawowa w Chomętowie
6	<ul style="list-style-type: none"> - kółko informatyczne, - kółko matematyczne, - kółko ekologiczne, - kółko polonistyczne, - kółko artystyczne, - kółko teatralne, - kółko socjoterapeutyczne 	Szkoła Podstawowa w Kołaczkowie
7	<ul style="list-style-type: none"> - kółko polonistyczne, - kółko matematyczne, - kółko informatyczne, - kółko przyrodnicze, - terapia pedagogiczna, - świetlica socjoterapeutyczna „Baza Dzieci Aktywnych” - zajęcia korekcyjno-kompensacyjne, - kółko komputerowe, - zajęcia doskonalące technikę czytania, - zajęcia w ramach SKS 	Szkoła Podstawowa w Królikowie
8	<ul style="list-style-type: none"> - kółko przyrodnicze, - ognisko misyjne, - kółko taneczne, 	

	<ul style="list-style-type: none"> - kółko matematyczne, - kółko wokalne, - kółko plastyczne, - kółko językowe, - kółko komputerowe, - zajęcia sportowe (piłka ręczna, siatkowa, nożna, lekkoatletyka) 	Szkoła Podstawowa nr 1
9	<ul style="list-style-type: none"> - koło języka angielskiego, - koło turystyczno-przyrodnicze, - kółko informatyczne, - kółko komunikacyjne, - kółko matematyczno-informatyczne - zespół „Algaro”, - kółko plastyczne, - ognisko misyjne, - kółko ekologiczne, - kółko teatralne - kółko z języka polskiego, - kółko szachowe, - kółko historyczne, - kółko geograficzne, chemiczne, biologiczne 	Zespół Szkół w Szubinie

VII. Formy pracy wychowawczej, działalności profilaktycznej oraz bezpieczeństwa w szkole.

Zgodnie z potrzebami i wymogami prawa w roku szkolnym 2009/2010 we wszystkich szkołach realizowano zadania przyjętych programów wychowawczych i programów profilaktyki. W ramach programów wychowawczych oprócz wyborów do samorządów klasowych, szkolnych podjęto współpracę z rodzicami, celem której było przekazywanie informacji o postępach w nauce i zachowaniu, a także zapobieganie demoralizacji wśród dzieci i udzielanie uczniom pomocy edukacyjnej i materialnej (spotkania indywidualne, wywiadówki, pedagogizacja rodziców, imprezy klasowe, szkolne). W okresie sprawozdawczym realizowano różnego rodzaju przedsięwzięcia w ramach programów profilaktycznych.

Programy profilaktyki służyły poprawie bezpieczeństwa w szkołach, eliminowania przejawów agresji i nietolerancji. W ramach zadań tych programów realizowano programy profilaktyczne pt. „Odłot”, którego celem było dostarczenie uczniom informacji o zagrożeniach towarzyszących nadużywaniu alkoholu i zażywaniu substancji uzależniających. Realizowano także program pt. „Trzymaj formę” celem którego było propagowanie zdrowego stylu życia poprzez aktywny odpoczynek i zbilansowaną dietę. W klasach I-VI realizowano także program pt. „Spójrz inaczej” i „Spójrz inaczej na agresję”. Celem tego programu było budowanie wysokiej samooceny uczniów, nauka o emocjach oraz sposobach nie destruktywnego radzenia sobie z nimi, a także edukacja na temat zjawisk przemocy i

agresji wraz ze sposobami przeciwdziałania. Zadania nauczycieli w powyższym zakresie wzmocnione były poprzez działające we wszystkich szkołach świetlice szkolne i w niektórych działające, świetlice socjoterapeutyczne.

Szkoły rozpoznają początki procesów patologii społecznej dziecka poprzez diagnozę resocjalizacyjną. W większości szkoły odnoszą sukcesy w zakresie przeciwdziałania i zwalczania negatywnych zjawisk. W szkołach podstawowych i gimnazjach aktywnie pracuje się z dziećmi o specjalnych potrzebach edukacyjnych na spotkaniach grup socjoterapeutycznych. Pomoc psychologiczno – pedagogiczna jest organizowana zgodnie z potrzebami uczniów pod nadzorem pedagogów szkolnych. Szkoły podejmują działania na rzecz zorganizowania opieki i pomocy materialnej oraz socjalnej uczniom znajdującym się w trudnej sytuacji życiowej. We wszystkich szkołach zorganizowane jest dożywianie uczniów, których rodziny znajdują się w szczególnie trudnej sytuacji materialnej. Wiele szkół realizowało program „szklanka mleka” oraz niektóre program „owoce w szkole”

Szkoły współpracowały w realizacji programów wychowawczych i programów profilaktyki z Miejsko – Gminnym Ośrodkiem Pomocy Społecznej w Szubinie, Powiatowym Centrum Pomocy Rodzinie w Nakle nad Notecią, Komendą Powiatową Policji w Nakle nad Notecią, Prokuraturą Rejonową w Szubinie, Sądem Rejonowym w Szubinie, Urzędem Miejskim, Nadleśnictwem , Rejonową Biblioteką Publiczną, i Szubińskim Domem Kultury, Starostwem Powiatowym w Nakle nad Notecią oraz podmiotami gospodarczymi i osobami fizycznymi.

Wśród przedsięwzięć realizowanych przez szkoły dla realizacji programów nauczania, programów wychowawczych i profilaktycznych wymienić należy uroczystości patriotyczne z okazji rocznicy uchwalenia Konstytucji 3 Maja, Wybuchu II Wojny Światowej, Święta Niepodległości 11 listopada, obchody rocznicowe wybuchu Powstania Wielkopolskiego, uroczystości poświęcone patronom szkoły. W tradycji szkolnej utrwaliły się i były zorganizowane uroczystości z okazji świąt religijnych (Jasełka Bożonarodzeniowe, Przegląd Kolęd, Konkursy na kartę świąteczną), Dnia Babci i Dziadka, Dnia Nauczyciela, Dnia Ziemi, Dnia Dziecka, Ślubowania pierwszoklasistów. Organizowano także konkursy wiedzy i sprawności oraz różnego rodzaju zawody sportowe.

W dobie zwiększonych zagrożeń wynikających z rozwoju cywilizacyjnego szczególnie ważnym jest właściwe bezpieczeństwo uczniów w szkole. W celu eliminowania zagrożeń okresowo dokonywano kontroli sprawności wszystkich urządzeń i wyposażenia szkoły. Występujące jeszcze niedoskonałości lub niesprawności były niezwłocznie usuwane w ramach bieżących lub okresowych remontów. Większość szkół (Zespół Szkół w Szubinie, Zespół Szkół w Rynarzewie, Zespół Szkół w Kowalewie, Szkoła Podstawowa nr 1 w Szubinie, Gimnazjum nr 1 w Szubinie) wyposażona jest w monitoring wizyjny. Zainstalowane kamery wewnątrz jak i na zewnątrz szkół pozwoliły w wielu przypadkach na szybką reakcję ze strony nauczycieli i wykrycie uczniów zakłócających porządek w szkole i dewastujących mienie szkolne. System ten wzmocnił działania wychowawców klas, nauczycieli dyżurujących na przerwach międzylekcyjnych i pozostałych pracowników odpowiedzialnych za ład i bezpieczeństwo uczniów w budynkach szkolnych i na terenach szkolnych. We wszystkich dostępnych dla uczniów komputerach zainstalowano programy chroniące uczniów przed dostępem do niepożądanych treści (blokady m.in. „Opiekun ucznia”, „Benjamin”, „Cenzor”). Zatrudnieni w szkołach i gimnazjach pedagodzy szkolni w ramach swoich kompetencji -oprócz zadań w zakresie ogólnej profilaktyki - szczególnie opieką pedagogiczno-psychologiczną otoczyli dzieci i młodzież tzw. trudną. W ramach działań wspomagających uczniów rozpoznawano ich środowisko zamieszkania i o ile to było

możliwe udzielano stosownej pomocy dydaktycznej jak i materialnej. W ramach systemu bezpieczeństwa uczniów w szkołach opracowano i wdrożono regulaminy wycieczek szkolnych, regulaminy w czasie dowożenia uczniów. W Szkole Podstawowej Nr 1, gimnazjum nr 1 oraz Zespole Szkół w Szubinie zatrudniono strażnika bezpiecznego przejścia przez drogę.

VIII. Stan realizacji zadań oświatowych gminy na rzecz uczniów i szkół.

W roku szkolnym 2009/2010 realizowano szereg zadań wynikających z ustawowych obowiązków gminy na rzecz uczniów i szkół. Najważniejszym zrealizowanym zadaniem gminy było zabezpieczenie na odpowiednim poziomie przedszkolom i szkołom prowadzonym przez gminę środków finansowych na prowadzenie działalności, w tym na wynagrodzenia pracowników i eksploatację budynków komunalnych, a także środków finansowych w formie dotacji do działających w gminie niepublicznego przedszkola.

Realizując obowiązki określone w art. 17 ustawy o systemie oświaty dowożono lub refundowano rodzicom wydatki związane z dowożeniem do szkół uczniów niepełnosprawnych i zamieszkałych w znacznym oddaleniu od szkół.

Z uwagi na znaczne oddalenie od szkoły miejsca zamieszkania uczniów w roku szkolnym 2009/2010 zorganizowano dowożenie uczniów w systemie zamkniętym tzn. wynajęto autobusy do przewozu uczniów i zapewniono w nich fachową opiekę. W celu dowożenia uczniów do szkół podstawowych i gimnazjów gmina przeprowadziła przetarg na dowozy uczniów. Dzienny przebieg wynosi około 1400 km. Dodatkowo gmina posiada swój autobus szkolny do przewozu uczniów głównie ze Szkoły Podstawowej Nr1, Zespołu Szkół w Szubinie i Gimnazjum Nr 1. Ponadto w roku szkolnym 2009/2010 gmina przy pomocy PFRON-u zakupiła bus dostosowany do przewozu osób niepełnosprawnych. Uczniowie niepełnosprawni dowożeni byli do Zespołu Szkół Specjalnych w Szubinie oraz Warsztatu Terapii Zajęciowej „PELIKAN” w Szubinie. Bus pokonuje dziennie około 180 km.

Stypendia socjalne

Zgodnie z dyspozycją art.90b i art.90m ustawy o systemie oświaty wspomagano uczniów w formie stypendiów szkolnych i zasiłków szkolnych. Z tej formy wsparcia korzystali uczniowie szkół podstawowych, gimnazjów ale także szkół ponadgimnazjalnych, którzy zamieszkują na terenie gminy. Kryterium dochodowe uprawniające do uzyskania pomocy określone było w kwocie 351 zł na członka rodziny. Zgodnie z wymogami prawa dokonano aktualizacji obowiązujących na terenie gminy zasad udzielania pomocy materialnej uczniom o charakterze edukacyjnym. Tabela Nr 9 pokazuje liczbę przyznanych stypendiów szkolnych i zasiłków szkolnych w roku szkolnym 2009/2010 z wyszczególnieniem typów szkół w których uczniowie pobierali naukę.

Tabela Nr 9 Stypendia szkolne w roku szkolnym 2009/2010

Lp.	Wyszczególnienie	Stypendium szkolne	Zasilek szkolny	
1.	Liczba wniosków	1107	0	
2.	Liczba wniosków pozytywnie załatwionych – ogółem	955	0	
	w tym odnoszących się do uczniów:	szkół podstawowych	491	0
		gimnazjów	271	0
		szkół ponadgimnazjalnych	193	0
Innych		0	0	
3.	Nakłady finansowe (w zł)	371728	0	

Innym zadaniem o charakterze pomocy materialnej było wsparcie w zakresie zakupu podręczników w ramach rządowego programu "Wyprawka szkolna". Z tej formy pomocy skorzystało 127 uczniów (w tym: 25 uczniów klasy pierwszej, 33 uczniów klasy drugiej oraz 30 uczniów klasy trzeciej, 39 uczniów klasy drugiej gimnazjum). Na realizację zadania pozyskano środki finansowe w kwocie 27.641,80 zł od Wojewody Kujawsko-Pomorskiego. Kolejną formą była pomoc uczniom niepełnosprawnym w ramach programu „Uczeń na wsi” realizowanego we współpracy z PFRON-em. Na ten program uzyskaliśmy kwotę 169.972,60 zł. Z tej formy pomocy skorzystało 96 uczniów w tym 42 ze szkół podstawowych, 32 gimnazjalistów i 22 uczniów szkół ponadgimnazjalnych.

Wykonując obowiązki w zakresie wsparcia pracodawców w szkoleniu młodocianych pracowników zamieszkałych na terenie gminy rozpatrywano zgodnie z dyspozycją art. 70b ustawy o systemie oświaty wnioski pracodawców o zwrot kosztów kształcenia młodocianych uczniów, którzy ukończyli przygotowanie zawodowe i zdali egzamin czeladniczy, lub egzamin potwierdzający uzyskanie kwalifikacji zawodowych. Tabela Nr 10 pokazuje liczbę złożonych i rozpatrzonych pozytywnie wniosków, oraz poniesione wydatki z tego tytułu.

Tabela Nr 10. Dofinansowanie kształcenia młodocianych uczniów.

Liczba pracodawców którzy otrzymali dofinansowanie	Liczba młodocianych którzy ukończyli naukę zawodu:			Liczba decyzji odmawiających przyznania dofinansowania	Kwota jaką w 2009r. wypłacono pracodawcom w ramach dofinansowania	Wysokość dotacji pozyskanej w 2009r. od Wojewody Kujawsko-Pomorskiego
	ogółem	w tym w cyklu kształcenia:				
		24 mies.	36 mies.			
38	70	31	39	0	449.719,08	449.719,08

Na realizację powyższego zadania pozyskano dotację od Wojewody Kujawsko-Pomorskiego w kwocie 449.719,08 zł, która w 100% pokryła poniesione wydatki.

Obowiązek szkolny i obowiązek nauki

Ważnym zadaniem realizowanym w roku szkolnym 2009/2010 była kontrola obowiązku szkolnego i obowiązku nauki. Obowiązkowi szkolnemu podlegają uczniowie w wieku od 7 lat do ukończenia gimnazjum(16 lat) ,a obowiązkowi nauki uczniowie w wieku 17 - 18 lat życia. Kontroli spełniania obowiązku szkolnego dokonują dyrektorzy szkół w obwodach, w których zamieszkują uczniowie, a obowiązku nauki gmina. Podstawowe informacje w zakresie spełniania obowiązku nauki zawarto w tabeli nr 11.

Tabela Nr 11. Kontrola obowiązku nauki.

Lp.	Wyszczególnienie	
1.	Liczba uczniów zobowiązanych do spełniania obowiązku nauki (roczniki 1993-1994)	745
2.	Liczba uczniów spełniających obowiązek nauki - ogółem	745
	w tym:	
	1.spełniających jeszcze obowiązek szkolny,	398
	2.w szkołach ponadgimnazjalnych,	344
	3.u pracodawców,	0
	4.w ośrodku rewalidacyjno-wychowawczym,	0
	5.w ośrodku dla osób z upośledz. umysłowym	0
	w stopniu głębokim	
3.	Liczba wszczętych postępowań administracyjnych dla ustalenia miejsca spełniania obowiązku nauki	3
4.	Liczba wszczętych postępowań administracyjnych z wniosków szkół dla przymuszenia do właściwego spełniania obowiązku szkolnego lub obowiązku nauki	0
5.	Liczba postępowań egzekucyjnych (nałożonych grzywien) w celu przymuszenia rodziców do spełniania obowiązków dla spełniania obowiązku szkolnego lub nauki przez uczniów.	0

W przypadku 3 uczniów prowadzone jest postępowanie wyjaśniające bowiem brak jest wymaganych prawem dokumentów potwierdzających spełnianie obowiązku nauki. Na podstawie zebranych dokumentów (oświadczeń dalszych członków rodziny, znajomych czy

organów) istnieje domniemanie o innym miejscu zamieszkania tych osób niż miejsce stałego zameldowania.

IX. Pozyskiwanie środków pozabudżetowych

Realizacja wielu zadań dydaktycznych, opiekuńczo – wychowawczych nie byłaby możliwa gdyby nie dodatkowe środki finansowe pozyskane na ich realizację. Miejski Zespół Oświaty Sportu i Rekreacji jako jednostka organizacyjna gminy był inicjatorem i wnioskodawcą różnych projektów działając w imieniu Burmistrza Szubina. W okresie sprawozdawczym tzn. w roku szkolnym 2009/2010 uzyskano następujące środki na realizację dodatkowych zadań:

- projekt „Bliżej do przedszkola” – 3.341.664,00 zł; (okres 3 lat)
- projekt „Proste drogi do sukcesu” – 241.000,00 zł;
- projekt „Radosna szkoła” – 177.000,00 zł;
- rezerwa 0,6% subwencji oświaty na remonty – 80.000,00 zł;
- program „Uczeń na wsi” – 169.972,60 zł
- program „Wyprawka szkolna” – 27.641,80 zł;

Łączna kwota 4.037.258,40 zł.

X. Działalność legislacyjna gminy

W roku szkolnym 2009/2010 realizowano również szereg działań o charakterze analitycznym, planistycznym w związku z reformą oświaty oraz prowadzono działalność normotwórczą w trybie i formach przewidzianych w ustawie. W szczególności wypracowano nowe zasady wynagradzania nauczycieli dla przyjęcia Uchwały Nr XLII/319/09 Rady Miejskiej w Szubinie z dnia 26 listopada 2009 r. w sprawie zasad wynagradzania nauczycieli zatrudnionych w przedszkolach, szkołach podstawowych i gimnazjach prowadzonych przez gminę. Ponadto przygotowano regulacje w innych zakresach co dało podstawę do podjęcia przez Radę Miejską następujących uchwał:

UCHWAŁA Nr XLI/307/09 RADY MIEJSKIEJ W SZUBINIE z dnia 29 października 2009r.
zmieniająca uchwałę w sprawie opłat za świadczenia publicznych przedszkoli prowadzonych przez gminę Szubin.

UCHWAŁA Nr XLIV/334/09 RADY MIEJSKIEJ W SZUBINIE z dnia 30 grudnia 2009r.
w sprawie wyrażenia zgody na przystąpienie gminy Szubin do konkursu na składanie wniosków o dofinansowanie ze środków EFZ projektu pt. „Lepszy przykład niż wykład” w ramach PO KL Priorytet III wysoka jakość systemu oświaty.

UCHWAŁA NR XLIX/368/10 RADY MIEJSKIEJ W SZUBINIE z dnia 27 maja 2010 r.
w sprawie wyrażenia zgody na przystąpienie gminy Szubin do partnerstwa z gminą Nakło n/Not do konkursu na składanie wniosków o dofinansowanie ze środków EFZ projektów w ramach Priorytetu IX rozwój wykształcenia i kompetencji w regionach, Poddziałanie 9.1.2 Wyrównywanie szans edukacyjnych uczniów z grup o utrudnionym dostępie do edukacji.

UCHWAŁA NR L/391/10 RADY MIEJSKIEJ W SZUBINIE z dnia 30 czerwca 2010 r.
w sprawie regulaminu określającego kryteria i tryb przyznawania nagród ze specjalnego funduszu nagród dla nauczycieli zatrudnionych w szkołach i placówkach oświatowych prowadzonych przez gminę Szubin.

UCHWAŁA NR LI/399/10 RADY MIEJSKIEJ W SZUBINIE z dnia 26 sierpnia 2010 r.
w sprawie wyrażenia zgody na zawarcie umowy o współpracy z Urzędem Marszałkowskim Województwa Kujawsko-Pomorskiego

XI. Finansowanie zadań oświatowych

Wydatki na oświatę od wielu już lat stanowią ok. 44 % bieżących wydatków budżetu gminy. Szczegółowe rozliczenie poniesionych wydatków stanowi i stanowić będzie treść sprawozdania z wykonania budżetu gminy za rok budżetowy 2009 i 2010.


Dyrektor
Miejskiego Zespołu Oświaty Sportu i Rekreacji