

RADA MIEJSKA w Szubinie

UCHWAŁA NR VI/20/11 RADY MIEJSKIEJ W SZUBINIE

z dnia 27 stycznia 2011 r.

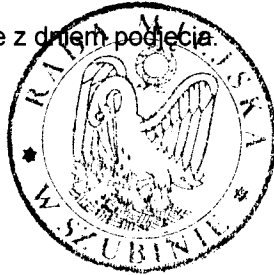
w sprawie: zatwierdzenia Planu Odnowy Miejscowości Królikowo

Na podstawie art. 18 ust. 2 pkt 6 ustawy z dnia 8 marca 1990 r. o samorządzie gminnym (Dz. U. z 2001r. Nr 142, poz. 1591, z 2002 r. Nr 23, poz. 220, Nr 62, poz. 558, Nr 113, poz. 984, Nr 153, poz. 1271 i Nr 214, poz. 1806, z 2003 r. Nr 80, poz. 717 i Nr 162, poz. 1568, z 2004 r. Nr 102, poz. 1055, Nr 116, poz. 1203 i Nr 167, poz. 1759, z 2005 r. Nr 172, poz. 1441 i Nr 175, poz. 1457, z 2006 r. Nr 17, poz. 128 i Nr 181, poz. 1337, z 2007 r. Nr 48, poz. 327, Nr 138, poz. 974 i Nr 173, poz. 1218, z 2008 r. Nr 180, poz. 1111 i Nr 223, poz. 1458, z 2009 r. Nr 52, poz. 420 i Nr 157, poz. 1241, z 2010 r. Nr 28, poz. 142, Nr 28, poz. 146, Nr 40, poz. 230 i Nr 106, poz. 675) uchwała się, co następuje:

§ 1. Zatwierdzić Plan Odnowy Miejscowości Królikowo przyjęty uchwałą nr 1/2011 przez zebranie wiejskie w Królikowie z dnia 20 stycznia 2011r. w brzmieniu, jak w załączniku do niniejszej uchwały.

§ 2. Traci moc uchwała nr XLIX/374/10 Rady Miejskiej w Szubinie z dnia 27 maja 2010 roku w sprawie zatwierdzenia Planu Odnowy Miejscowości Królikowo.

§ 3. Uchwała wchodzi w życie z dniem podjęcia.



WICEPRZEWODNICZĄCY RADY

Remigiusz Kasprzak
Remigiusz Kasprzak

RADA MIEJSKA w Szubinie

UZASADNIENIE

Dnia 20 stycznia 2011r. roku w miejscowości Królikowo odbyło się zebranie wiejskie mieszkańców, na którym ponownie przedstawiono i omówiono Plan Odnowy Miejscowości Królikowo. Dokument został sporządzony na lata 2010 – 2020 i zawiera najważniejsze założenia rozwoju miejscowości i zadań, jakie mieszkańcy stawiają sobie do realizacji w tym okresie. Poprzednie zebranie wiejskie w sprawie przyjęcia planu odnowy miejscowości odbyło się 6 maja 2010r., przy czym w wyniku błędu pisarskiego w nagłówku planu odnowy, stanowiącego załącznik do uchwały zebrania wiejskiego nr 1/2010 z dnia 06.05.2010r. wpisano „Plan Rozwoju Miejscowości Królikowo”, zamiast „Plan Odnowy Miejscowości Królikowo. Na w/w zebraniu wiejskim dokonano sprostowania powyższego błędu w dokumencie i podjęto uchwałę nr 1/2011 w sprawie przyjęcia Planu Odnowy Miejscowości Królikowo.

Obecnie Gmina ubiega się o dofinansowanie remontu świetlicy wiejskiej w Królikowie ze środków Programu Rozwoju Obszarów Wiejskich na lata 2007 – 2013. Jednym z załączników do wniosku o dofinansowanie jest prawidłowo uchwalony plan odnowy miejscowości.

W związku z powyższym istnieje konieczność uchylenia uchwały nr XLIX/374/10 Rady Miejskiej w Szubinie z dnia 27 maja 2010 roku w sprawie zatwierdzenia Planu Odnowy Miejscowości Królikowo oraz podjęcia nowej uchwały w sprawie zatwierdzenia Planu Odnowy Miejscowości Królikowo przyjętego uchwałą nr 1/2011 zebrania wiejskiego w Królikowie (z poprawionym załącznikiem do uchwały) z dnia 20 stycznia 2011 r.

Szubin, dnia 27.01.2011 r.

WICEPRZEWODNICZĄCY RADY


Remigiusz Kasprzak

RADA MIEJSKA
w Szubinie

Załącznik do uchwały Nr V/20/11
Rady Miejskiej w Szubinie
z dnia 27 stycznia 2011 r.

PLAN ODNOWY MIEJSCOWOŚCI



2010

Spis treści:

1. Charakterystyka miejscowości, w której będzie realizowana operacja
2. Inwentaryzacja zasobów służących odnowie miejscowości
3. Ocena mocnych i słabych stron
4. Opis i charakterystyka obszarów o szczególnym znaczeniu dla zaspokojenia potrzeb mieszkańców, sprzyjających nawiązywaniu kontaktów społecznych, ze względu na ich położenie oraz cechy funkcjonalno – przestrzenne
5. Opis planowanych zadań inwestycyjnych i przedsięwzięć aktywizujących społeczność lokalną w okresie od 2010r. do 2020r. dla miejscowości Królikowo, w kolejności wynikającej z przyjętych priorytetów rozwoju miejscowości z podaniem szacunkowych kosztów ich realizacji – stanowi Tabela Nr 2

1. Charakterystyka miejscowości, w której będzie realizowana operacja

➤ **Położenie miejscowości**

Królikowo jest to duża wieś położona w gminie Szubin, w powiecie nakielskim województwa Kujawsko – Pomorskiego, 10 km na południowy zachód od miasta, na krawędzi wysoczyzny górującej ponad doliną Gąsawki. Miejscowość obejmuje łącznie obszar 1280,01 ha, z tego 45,68 ha stanowią lasy i 26,21 ha tereny zabudowane. Pozostałe tereny stanowią grunty rolne, sady, łąki i pastwiska oraz 3 zbiorniki wodne (stawy). Wieś zamieszkuje około 558 osób, których liczba z roku na rok maleje (w 2008 r. było 585 osób. Spadek liczby mieszkańców najprawdopodobniej spowodowany jest rolniczym charakterem miejscowości i brakiem zakładów pracy. Tylko niewielka część mieszkańców utrzymuje się z pracy zawodowej.

➤ **Historia miejscowości**

Pierwsze informacje o Królikowie pochodzą z 1259 r. Ówczesna nazwa wsi to *Crocelewo*, będące własnością rodu Pałuków. Po Drugim rozbiórce Polski w 1793 roku pomiędzy Królikowem, a Chraplewem, na nieistniejącej dziś drodze polnej przebiegała granica polsko – pruska. W XIX wieku znajdował się tu zespół dworski, po którym zachował się wielokrotnie przebudowany Dwór z 1887 r. (obecnie budynek szkoły podstawowej), park z neogotycką, ciekawą bramą wjazdową, zabudowania dawnych czworaków oraz pozostałość ceglano – kamiennych zabudowań folwarcznych z zabytkowym budynkiem, gdzie do 2005 r. mieściła się placówka pocztowa. W tamtym czasie właścicielami miejscowości byli małżonkowie: Eustachy Rogaliński z Dzwonowa i Klaudia Skórzewska z Lubostronia. W 1878r. ród Rogalińskich otrzymał tytuł hrabiowski z rąk cesarza Austrii. W tym samym roku w Königsrode, bo taką nazwę nosiło Królikowo odbyła się wystawa rolniczo – przemysłowa, co świadczy o wysokim rozwoju gospodarczym wsi. Po śmierci Eustachego Rogalińskiego w 1898 r. posiadłości Rogalińskich zostały rozparcelowane, natomiast ziemię nabyli okoliczni gospodarze. Po I Wojnie Światowej nazwę wsi zmieniono na Królikowo.

Królikowo wczoraj



Fot. Pocztownki z XIX wieku (pensjonat, brama wjazdowa do parku, młyn, gorzelnia)

W 1873r. przy ulicy Zalewskiej wybudowano Szkołę Powszechną, do której uczęszczało około 159 dzieci. W okresie międzywojennym Stanisław Gebel – ówczesny kierownik szkoły przeniósł ją do pałacu Rogalińskich, gdzie znajdowała się szkoła dla Niemców, a dzieci niemieckie umieszczono w budynku przy ulicy Zalewskiej. Po likwidacji szkoły niemieckiej w 1935 roku budynek stał się siedzibą Zarządu Gminnego, a podczas okupacji z powrotem umieszczono tam szkołę dla dzieci niemieckich. Na budynku dawnej szkoły mieści się pamiątkowa tablica z 1969r, ku czci 2 mieszkańców wsi, rozstrzelanych we wrześniu 1939 roku. W lesie, przy polnej drodze łączącej się lewą stroną z drogą z Szubina do Kcynii, w miejscowości Ameryczka znajduje się miejsce straceń. Kopiec ziemny z tablicą upamiętnia miejsce, w którym 6 listopada 1939 r. został rozstrzelany przez Niemca Delfszthera robotnik z Królikowa Alojzy Kieruj. Tablica została postawiona we wrześniu 1969 r. Usytuowanie w lesie powoduje, że miejsce jest trochę zapomniane i nie jest często odwiedzane przez okolicznych mieszkańców.



Plan Odnowy Miejscowości Królikowo

W 1935 roku gmina wiejska Królikowo liczyła 445 mieszkańców i obejmowała obszar 1171 ha. Dnia 29.09.1954r w drodze reformy gminę wiejską przekształcono w gromadę, której nie przywrócono po kolejnej reformie w 1973r., kiedy to reaktywowano gminy. Obecnie Królikowo stanowi sołectwo obejmujące jedną wieś o tej samej nazwie.

Królikowo dziś



Fot. neogotycka brama



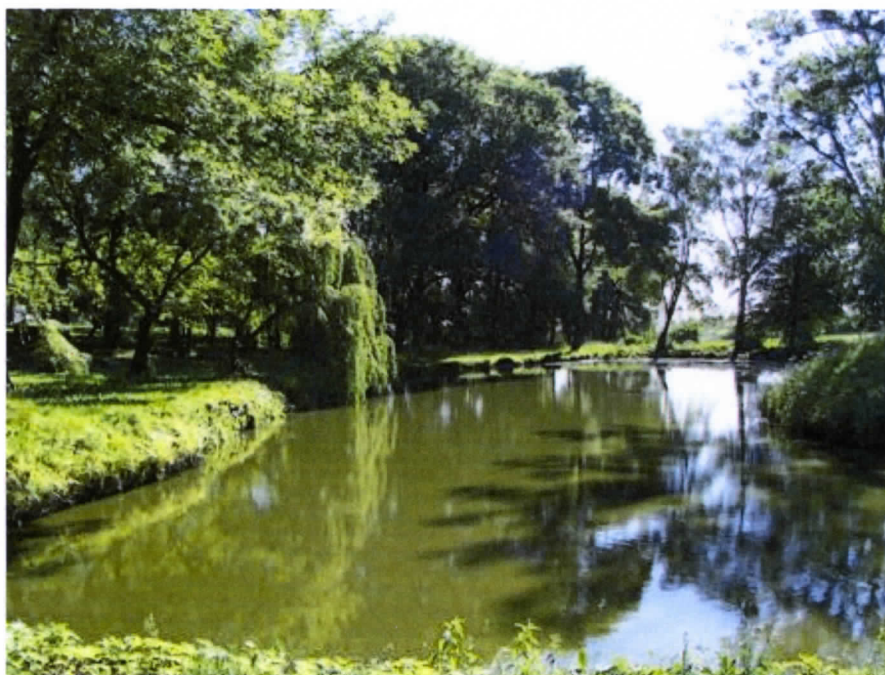
Fot. Dawny dwór Rogalińskich - obecnie szkoła podstawowa



Fot. Budynek dawnego pensjonatu

➤ Układ przestrzenny

Jest wsią czystą, przestrzenną. Uroku dodają jej zachowane przez wieki tradycje i XIX wieczne budynki mieszkaniowe i gospodarskie, których ściany zbudowane są z cegły formowanej o motywie gotyckim i podmurówce z głazów granitowych. Wieś posiada raczej zwartą zabudowę zagrodową, przedzieloną ulicami, 4 drogami powiatowymi oraz drogami gminnymi, łączącymi Królikowo z sąsiadującymi miejscowościami, drogą wojewódzką Nr 247 oraz drogą krajową Nr 5 . W centralnej części miejscowości znajduje się XIX wieczny dwór – budynek szkoły podstawowej i park.



Fot. Park z widokiem na staw

Przy szkole usytuowane jest boisko sportowe i plac zabaw dla dzieci. W parku znajduje się amfiteatr i ławki. Miejsce to stanowi centrum rekreacyjno – wypoczynkowe mieszkańców wsi. Oprócz tego przy ulicy Chraplewskiej w Królikowie znajduje się świetlica wiejska z biblioteką, przedszkolem dla dzieci w wieku 3-6 lat oraz remiza strażacka. Wieś posiada także Przychodnię Lekarską należącą do Niepublicznego Zakładu Opieki Zdrowotnej „MEDYK” W Szubinie.

2. Inwentaryzacja zasobów służących odnowie miejscowości

➤ **Zasoby przyrodnicze**

W Królikowie znajduje się malowniczy XIX wieczny park ze 100 letnimi okazami starodrzewia pochodzenia krajowego i egzotycznego. Ogółem w parku znajduje się 5 pomników przyrody, w tym:

- **dąb szypułkowy** – o obwodzie 652 cm



Plan Odnowy Miejscowości Królikowo

- lipa drobnolistna - o obwodzie 320 cm



- miłorząb dwuklapowy - o obwodzie 155 cm



- dwa buki zwyczajne odmiany czerwonej - o obwodzie 224 i 217 cm



➤ **Dziedzictwo kulturowe**

Jak już wspomniano w poprzednich rozdziałach w Królikowie znajduje kilka obiektów zabytkowych wpisanych na stałe w historię miejscowości i jej mieszkańców. Są to:

- budynek szkoły podstawowej,
- park z neogotycką bramą wjazdową,
- pozostałości XIX wiecznych budynków gospodarskich i mieszkalnych,
- budynek przy ulicy Zalewskiej – stanowiący niegdyś siedzibę szkoły powszechnej,
- tablica pamiątkowa poświęcona dwóm mieszkańcom Królikowa pomordowanym przez Hitlerowców,
- przydrożna figura kultu religijnego,
- cmentarz ewangelicki.

Zabytkowy ewangelicki cmentarz z XIX wieku, usytuowany jest z dala od zabudowań, w polu, na lekkim wzniesieniu, w pobliżu lasu. Cmentarz na planie nieregularnym, powierzchnia - 0,22 ha. Najstarszy istniejący nagrobek z napisem: zm. 1906 r., reszta napisu nieczytelna. Na terenie cmentarza znajduje się około 50 nagrobków i mogiły z pierwszej połowy XX w. Nagrobki częściowo zniszczone. Słownik Geograficzny Królestwa Polskiego z 1883 r. podaje, że Królikowo - wieś miało 108 mieszkańców, wszyscy katolicy, a Królikowo - obszar dworski miało 250 mieszkańców, w tym 15 ewangelistów i 235 katolików.



Fot. Nagrobek ewangelicki

➤ **Obiekty i tereny oraz infrastruktura społeczna**

Oprócz przyszkolnego boiska, placu zabaw oraz parku o powierzchni 3,14 ha, w którym znajduje się letni amfiteatr, staw oraz ławki, we wsi nie ma innych ogólnodostępnych terenów zielonych i rekreacyjnych. Od marca 2010 roku trwają prace związane z rozbudową szkoły o salę gimnastyczną z częścią dydaktyczną i socjalną. Tym samym poprawi się baza sportowo – rekreacyjna Królikowa, z której korzystać będą dzieci, młodzież oraz dorośli mieszkańcy.



Fot. Rozbudowa szkoły

Obecnie miejscem życia kulturalnego mieszkańców jest świetlica, w której prowadzone są zajęcia pozalekcyjne dla dzieci, koła zainteresowań,

spotkania Koła Gospodyń Wiejskich. Przy świetlicy znajduje się również filia biblioteki miejskiej w Szubinie.

➤ **Infrastruktura techniczna**

Dostęp do podstawowych usług w zakresie dostarczania wody pitnej zapewnia mieszkańcom stacja ujęcia wody w Królikowie i dostęp do sieci wodociągowej. Na terenie wsi znajdują się linie energetyczne oraz lampy uliczne, oświetlające około 90% ulic. Przebiegające drogi powiatowe oraz główne ulice posiadają nawierzchnię asfaltową. W 2009 roku droga powiatowa prowadząca od drogi wojewódzkiej nr 247 przez Królikowo do Dąbrówki Słupskiej została zmodernizowana w ramach rządowego Programu Budowy Dróg. W ramach tej inwestycji wybudowano również chodnik dla pieszych. Pozostałe drogi, stanowią drogi o nawierzchni asfaltowej lub gruntowej, częściowo utwardzonej tłuczniem. Wieś nie została jeszcze zaopatrzona w sieć kanalizacji sanitarnej, a ścieki bytowe odprowadzane są do przydomowych ekologicznych oczyszczalni ścieków lub zbiorników bezodpływowych, czasowo opróżnianych wozami asenizacyjnymi i wywożonymi do gminnej oczyszczalni ścieków w Szubinie. Odpady stałe przechowywane są w pojemnikach i wywożone na wysypisko śmieci w Rozwarzynie przez punkty usługowe działające na terenie gminy.

➤ **Gospodarka i rolnictwo**

Głównym źródłem utrzymania mieszkańców jest uprawa płodów rolnych, sadownictwo oraz chów bydła i trzody chlewnej. Gospodarstwa rolne wspierają działające w Królikowie:

- Spółdzielnia Kółek Rolniczych ze stacją paliw płynnych,
 - punkt handlu detalicznego Gminnej Spółdzielni „SCH” w Szubinie.
- Oprócz w/w znajdują się również:
- przychodnia lekarska świadcząca usługi w zakresie podstawowej opieki medycznej,
 - szkoła podstawowa z przedszkolem,
 - punkty usługowe (mechaniki pojazdowej i maszyn, usług leśnych, usług komputerowych, budowlano – montażowych, usług stomatologicznych, transportowych, fryzjerskich)
 - zakład produkcji metalowych elementów stolarki budowlanej,
 - gospodarstwo agroturystyczne,
 - 4 punkty handlu detalicznego.

➤ **Kapitał społeczny i ludzki**

Spółeczność lokalna utrzymuje się z pracy na roli oraz drobnych usług i pracy zarobkowej poza miejscem zamieszkania. Królikowo zamieszkują rodziny, które żyją tu od kilku pokoleń. Tylko niewielki odsetek stanowią mieszkańcy napływowi. Zresztą od kilku lat odnotowywany jest spadek ludności, spowodowany migracją do większych aglomeracji, głównie

Plan Odnowy Miejscowości Królikowo

z powodów zarobkowych. Na terenie wsi działa Rada Sołecka, Miejsce Koło Gospodyń Wiejskich oraz Ochotnicza Straż Pożarna. Aktywność społeczna mieszkańców widoczna jest nie tylko na szczeblu lokalnym, ale także powiatowym i regionalnym. Między innymi w 2005 roku Sołectwo Królikowo było gospodarzem gminnych Dożynek, a w 2008 roku jednym z organizatorów i gospodarzem dożynek powiatowo – gminnych. Przygotowany przez KGW wieniec dożynkowy zajął wówczas pierwsze miejsce. KGW Królikowo otrzymało również nagrodę za zajęcie trzeciego miejsca na najciekawsze stoisko.



Fot. Nagrodzony wieniec dożynkowy



Fot. Stoisko dożynkowe KGW Królikowo

Plan Odnowy Miejscowości Królikowo

Niemniej aktywnie działa miejscowa Ochotnicza Straż Pożarna, która również przyczynia się do rozwoju i promocji miejscowości poprzez organizowanie imprez o zasięgu ponad lokalnym min. „Gminnego Dnia Strażaka w 2005 r. Na niwie sportowej z powodzeniem działa Ludowy Zespół Sportowy Pałuki Królikowo, który bierze udział w gminnych rozgrywkach ligowych. Działa tutaj także Fundacja Pomocy Dzieciom i Młodzieży z Wadami Rozwojowymi „PODAJ RĘKĘ” z siedzibą przy ulicy Chraplewskiej. Działalność fundacji obejmuje prowadzenie zajęć w świetlicy wiejskiej dla dzieci i młodzieży niepełnosprawnej, w tym integracyjnych, rozwojowych i terapeutycznych oraz wszelką pomoc charytatywną skierowaną do uczestników i ich rodzin. Jest to jedna z nielicznych organizacji pożytku publicznego działająca na terenie gminy, dzięki której niepełnosprawni odnajdują swoje miejsce w społeczeństwie, radość i sens życia.



Fot. Zajęcia rozwojowo – rekreacyjne w plenerze

Zestawienie zasobów stanowi Tabela Nr 1

Rodzaj zasobu	Brak	Jest o znaczeniu małym	Jest o znaczeniu średnim	Jest o znaczeniu dużym
Środowisko przyrodnicze				
- walory krajobrazu		x		
- walory klimatu (mikroklimat, wiatr, nasłonecznienie)		x		
- walory szaty roślinnej (np. runo leśne)		x		
- cenne przyrodniczo obszary lub obiekty				x
- świat zwierzęcy (ostoje, siedliska)		x		
- osobliwości przyrodnicze				x
- wody powierzchniowe (cieki, rzeki, stawy)		x		
- podłoże, warunki hydrogeologiczne		x		
- gleby, kopaliny		x		
Środowisko kulturowe				
- walory architektury wiejskiej i osobliwości kulturowe			x	
- walory zagospodarowania przestrzennego		x		
- zabytki			x	
- zespoły artystyczne	x			
Dziedzictwo religijne i historyczne				
- miejsca, osoby i przedmioty kultu			x	

Plan Odnowy Miejscowości Królikowo

- święta, odpusty, pielgrzymki		x		
- tradycje, obrzędy, gwara		X		
- legendy, podania i fakty historyczne		X		
- ważne postacie historyczne			x	
- specyficzne nazwy	X			
Obiekty i tereny				
- działki pod zakłady usługowe i przemysłowe	X			
- pustostany mieszkaniowe, magazynowe i po przemysłowe	X			
- tradycyjne obiekty gospodarskie wsi (kuźnie, młyny)	X			
- place i miejsca publicznych spotkań			X	
- miejsca sportu i rekreacji			X	
Gospodarka, rolnictwo				
- specyficzne produkty (hodowle, uprawy polowe)	X			
- znane firmy produkcyjne i zakłady usługowe		x		
- możliwe do wykorzystania odpady poprodukcyjne	X			
Sąsiedzi i przyjezdni				
- korzystne, atrakcyjne sąsiedztwo (duże miasto, arteria komunikacyjna, atrakcja turystyczna)		x		
- ruch tranzytowy	X			
- przyjezdni stali i sezonowi			x	
Instytucje				
- placówki opieki społecznej i zdrowotnej			x	
- szkoły			x	
- Dom Kultury			x	
Ludzie, organizacje społeczne				
- OSP			x	
- KGW			x	
- Stowarzyszenia, fundacje			x	
- kluby sportowe		x		

3. Ocena mocnych i słabych stron miejscowości.

MOCNE STRONY	SŁABE STRONY
- przejrzysty układ przestrzenny i komunikacyjny	- rolniczy charakter miejscowości
- walory krajobrazowe i środowiskowe (spokój, czyste powietrze, bliskość lasów, odległość od aglomeracji miejskiej, brak	- brak połączeń komunikacyjnych z miastami powiatowymi oraz zbyt mała ilość połączeń komunikacyjnych w obrębie gminy

Plan Odnowy Miejscowości Królikowo

MOCNE STRONY	SŁABE STRONY
przemysłu)	
- infrastruktura kulturalna i edukacyjna (świetlica, zabytkowy park z amfiteatrem, szkoła podstawowa z zapleczem sportowym, placem zabaw, przedszkole i biblioteka)	- słabo rozwinięta infrastruktura techniczna (brak kanalizacji, gazociągu, niedostateczna ilość utwardzonych dróg, chodników i oświetlenia)
- zaplecze medyczne umożliwiające korzystanie z podstawowej opieki medycznej	- spadek ludności w ostatnich latach, spowodowany migracją do aglomeracji miejskich
- dziedzictwo kulturowe w postaci ciekawych i zabytkowych obiektów, pomników przyrody, tradycji i historii	- brak terenów inwestycyjnych oraz nowych terenów pod budownictwo mieszkaniowe
- duża ilość społeczności lokalnej zaangażowanej w życie kulturalne, społeczne i publiczne	- brak miejsc parkingowych na terenie miejscowości
- rozwinięta działalność promocyjna oraz agroturystyka	- duża liczba budynków pokrytych płytami azbestowymi

SZANSE ROZWOJU	ZAGROŻENIA
- malownicze położenie, ciekawy krajobraz	- postępująca degradacja przyrody spowodowana brakiem kanalizacji sanitarnej i zaśmiecaniem przydrożnych rowów i lasów
- wysoka aktywność społeczna	- stale zmniejszająca się liczba mieszkańców, migrujących w poszukiwaniu pracy
- możliwość pozyskiwania środków pozabudżetowych	- bezrobocie strukturalne oraz pauperyzacja ludności wiejskiej

SZANSE ROZWOJU	ZAGROŻENIA
- rozwój turystyki pieszej, rowerowej i agroturystyki	- brak planów zagospodarowania przestrzennego (terenów inwestycyjnych i mieszkaniowych)
- propagowanie ekologicznego trybu życia	

4. Opis i charakterystyka obszarów o szczególnym znaczeniu dla zaspokojenia potrzeb mieszkańców, sprzyjających nawiązywaniu kontaktów społecznych, ze względu na ich położenie oraz cechy funkcjonalno – przestrzenne

We wsi Królikowo obszarem o szczególnym znaczeniu dla zaspokojenia potrzeb społecznych, kulturalnych i rekreacyjnych mieszkańców niewątpliwie jest miejscowy park, w którym znajdują się miejsca wypoczynkowe (ławki), amfiteatr tzw. „grzybek”, malowniczy staw oraz kilka pomników przyrody z XIX wieku. Wejście główne do parku zdobi zabytkowa neogotycka brama o ciekawym kształcie. Odbywają się tu wszelkie imprezy kulturalne, integracyjne i rekreacyjne związane z działalnością społeczną i publiczną mieszkańców oraz organizacji społecznych. Park znajduje się w centralnej części wsi i sąsiaduje z budynkiem szkoły podstawowej, przyszkolnym boiskiem oraz placem zabaw. Drugim takim miejscem kontaktów społecznych jest świetlica wiejska, w której odbywają się zajęcia pozalekcyjne dla dzieci, zajęcia integracyjne i terapeutyczne dla niepełnosprawnych, szkolenia spotkania wiejskie, w tym spotkania KGW. Zarówno park wiejski, jak i świetlica wymagają doposażenia i modernizacji w celu dostosowania do potrzeb mieszkańców.

5. Opis planowanych zadań inwestycyjnych i przedsięwzięć aktywizujących społeczność lokalną w okresie od 2010r. do 2020r. dla miejscowości Królikowo, w kolejności wynikającej z przyjętych priorytetów rozwoju miejscowości z podaniem

szacunkowych kosztów ich realizacji – stanowi
Tabela Nr 2

Plan Odnowy Miejscowości Królikowo

Tabela Nr 2. Opis planowanych zadań inwestycyjnych i przedsięwzięć aktywizujących społeczność lokalną w okresie od 2010r. do 2021r. dla miejscowości Królikowo, w kolejności wynikającej z przyjętych priorytetów rozwoju miejscowości z podaniem szacunkowych kosztów ich realizacji

L.P.	Nazwa zadania	Cel zadania	Przeznaczenie zadania	Lata realizacji zadania	Kwota końcowa i źródła pozyskiwania dotacji
1.	Remont i wyposażenie świetlicy wiejskiej	<ul style="list-style-type: none"> - opracowanie dokumentacji projektowej, - wykonanie remontu świetlicy: <ul style="list-style-type: none"> • docieplenie przegród zewnętrznych (mury i dach), remont elewacji i pomieszczeń budynku wraz z robotami towarzyszącymi. • remont nawierzchni parkingu i drogi dojazdowej do świetlicy na kostkę betonową, • wymiana grzejników c.o. wraz z obliczeniem nastaw oraz niezbędną przebudową instalacji c.o. - zakup wyposażenia świetlicy: <ul style="list-style-type: none"> • mebli (szaf, krzesel, stołów, • sprzętu AGD, • sprzętu sportowo-rekreacyjnego, • sprzętu RTV i komputerów, • wyposażenia sanitariatów 	<p>Zadanie przyczyni się do lepszego zaspokojenia potrzeb społeczno-kulturalnych mieszkańców w zakresie integracji. Obiekt przyczyni się do rozwoju i upowszechniania kultury wiejskiej, gdzie zarówno dorośli mieszkańcy oraz dzieci i młodzież będą mogli rozwijać swoje zainteresowania, spędzać wolny czas organizować kursy i szkolenia. Wymienione przedmioty pomogą mieszkańcom w łatwiejszym i sprawniejszym organizowaniu imprez tematycznych dotyczących miejscowości i regionu oraz zapewnią odpowiednią jakość usług kulturalnych</p>	2010-2016	<p>600.000,00 zł</p> <ul style="list-style-type: none"> - Środki własne Gminy - Program Rozwoju Obszarów Wiejskich na lata 2007- 2013 oraz zewnętrzne źródła finansowania dostępne w latach 2010 – 2016

L.P.	Nazwa zadania	Cel zadania	Przeznaczenie zadania	Lata realizacji zadania	Kwota końcowa i źródła pozyskiwania dotacji
2.	Rozbudowa i modernizacja remizy OSP	1. Sporządzenie dokumentacji pod rozbudowę i modernizację remizy strażackiej. 2. Rozbudowa i remont remizy strażackiej.	- poprawa bezpieczeństwa p. pożarowego mieszkańców wsi i okolic - poprawa warunków funkcjonowania ochotniczej straży pożarnej - zwiększenie szybkości i jakości reagowania służ p. pożarowych	2011 – 2021	300.000,00 zł - środki własne Gminy - zewnętrzne źródła finansowania dostępne w latach 2011 – 2021
3.	Budowa kanalizacji sanitarnej		- przyłączenie poszczególnych gospodarstw rolnych i nieruchomości do systemu kanalizacji sanitarnej spowoduje likwidację szamb bezodpływowych, poprawę jakości życia mieszkańców, - przyczyni się do ochrony środowiska przyrodniczego poprzez zmniejszenie, zagrożenia, zanieczyszczenia gleby i wód gruntowych.	2013-2021	2.000.000,00 Zł - środki własne Gminy - zewnętrzne źródła finansowania dostępne w latach 2013 – 2021

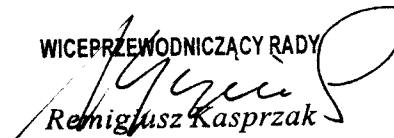
L.P.	Nazwa zadania	Cel zadania	Przeznaczenie zadania	Lata realizacji zadania	Kwota końcowa i źródła pozyskiwania dotacji
4.	Rewitalizacja parku dworskiego	<ul style="list-style-type: none"> - przygotowanie dokumentacji projektowej - wyznaczenie i odnowienie istniejących ścieżek spacerowych, - ustawienie ławek parkowych, koszy na śmieci i oznakowania, - regulacja linii brzegowych stawu i bagrowanie stawu, - wykonanie nasadzeń drzew i krzewów ozdobnych, - wykonanie zabiegów pielęgnacyjnych i sanitarnych na istniejącym drzewostanie, - zagospodarowanie terenu parku (odnowienie trawników i zabezpieczenie istniejącego runa, - renowacja zabytkowej bramy wjazdowej, - renowacja figury kultu religijnego - budowa ogrodzenia i oświetlenia parku, - modernizacja sceny tj. renowacja istniejących elementów i wykonanie zadania sceny, - wymurowanie grilla 	<ul style="list-style-type: none"> - przywrócenie walorów krajobrazowych parku i zabezpieczenie go przed degradacją, - podniesienie jakości życia mieszkańców, - poprawa estetyki centrum wsi - poprawa infrastruktury przestrzennej, - promocja miejscowości, w tym walorów turystycznych - upowszechnianie rekreacji na świeżym powietrzu, - integracja społeczności wiejskiej 	2011-2021	750.000,00 zł - środki własne Gminy - zewnętrzne źródła finansowania dostępne w latach 2011 - 2021

L.P.	Nazwa zadania	Cel zadania	Przeznaczenie zadania	Lata realizacji zadania	Kwota końcowa i źródła pozyskiwania dotacji
5.	Budowa Ogródka Jordanowskiego	<ul style="list-style-type: none"> - opracowanie dokumentacji projektowej - budowa ogródka: <ul style="list-style-type: none"> • Zagospodarowanie terenu • Wybudowanie placu zabaw dla dzieci i wyposażenie placu w urządzenia małej architektury(zjeżdżalnie, huśtawki, bujaki, piaskownice, ławki) • Ogrodzenie terenu • Wykonanie nasadzeń zieleni ozdobnej i krzewów • Posadowienie lamp ulicznych 	Poprawa estetyki miejscowości i zapewnienie mieszkańcom miejsca wypoczynku i rekreacji	2011-2021	250.000,00 zł - środki własne Gminy - zewnętrzne źródła finansowania dostępne w latach 2011 - 2021
6.	Rozbudowa oświetlenia	<ul style="list-style-type: none"> - opracowanie dokumentacji projektowej, - zlecenie i wykonanie 45 punktów oświetlenia ulicznego 	<ul style="list-style-type: none"> - rozwój infrastruktury technicznej wsi - poprawa bezpieczeństwa publicznego, - poprawa estetyki - poprawa jakości życia mieszkańców 	2010-2021	450.000,00 zł - środki własne Gminy i Powiatu - środki ENEA SA.
7.	Modernizacja dróg i budowa chodników	<ul style="list-style-type: none"> - utwardzenie i przebudowa drogi Królikowo – Ameryczka - utwardzenie i przebudowa ulic Katynka, Wierzbowa i Szkolna - budowa chodników we wsi ok. 3km 	<ul style="list-style-type: none"> - działanie przyczyni się do zapewnienia sprawnego, bezpiecznego dojazdu do posesji i gospodarstw, - zapewnienia bezpieczeństwa pieszych - obniżenie kosztów eksploatacji środków transportu poprzez zmniejszenie ilości napraw spowodowanych złą jakością drogi, - poprawa estetyki miejscowości i jakości życia mieszkańców 	2011-2020	4.500.000,00 zł - środki własne Gminy - zewnętrzne źródła finansowania dostępne w latach 2011 - 2020
8.	Budowa gazociągu	<ul style="list-style-type: none"> - opracowanie dokumentacji projektowej - podłączenie gazu do świetlicy wiejskiej, przychodni i szkoły - budowa gazociągu wzdłuż wsi, 	<ul style="list-style-type: none"> - podłączenie nieruchomości do gazociągu przyczyni się do ochrony atmosfery poprzez obniżenie emisji spalin, - wpłynie na poprawę warunków bytowych mieszkańców i atrakcyjności osadniczej miejscowości 	2012-2021	4.000.000,00 zł Zakład Gazowniczy w Bydgoszczy

L.P.	Nazwa zadania	Cel zadania	Przeznaczenie zadania	Lata realizacji zadania	Kwota końcowa i źródła pozyskiwania dotacji
9.	Budowa boiska sportowego	<ul style="list-style-type: none"> - opracowanie dokumentacji projektowej - budowa i wyposażenie boiska sportowego trawiastego, - budowa trybun, pomieszczeń socjalnych, oświetlenia - wykonanie przyłączy wodociągowego i kanalizacji, 	<ul style="list-style-type: none"> - rozwijanie aktywności sportowej oraz zapewnienie właściwych warunków treningowych - możliwość organizowania spotkań towarzyskich i meczów ligowych 	2011 – 2021	1.200.000,00 zł - środki własne Gminy - środki finansowe pozyskane z zewnętrznych źródeł finansowania sportu i rekreacji w latach 2011–2021"
10.	Modernizacja boiska przyszkolnego	<ul style="list-style-type: none"> - opracowanie dokumentacji projektowej, - modernizacja szatni, naprawa ogrodzenia - budowa oświetlenia, - montaż ławek - modernizacja nawierzchni (uzupełnienie trawy, odnowienie linii itp.) 	<ul style="list-style-type: none"> - rozwijanie aktywności sportowej uczniów oraz zapewnienie właściwych warunków do uprawiania sportu i rozwoju fizycznego 	2010 – 2016	300.000,00 zł - środki własne Gminy - środki finansowe pozyskane z zewnętrznych źródeł finansowania sportu i rekreacji w latach 2010 – 2016"
11.	Rozwój kultury i edukacji	<ul style="list-style-type: none"> - organizacja spotkań integracyjnych np. majówek, festynów, imprez okolicznościowych, spotkań szkoleń, - organizacja czasu wolnego dla dzieci i młodzieży - organizacja wycieczek edukacyjnych i kulturalnych do kina, teatru, opery - organizowanie zajęć pozalekcyjnych i organizacja czasu wolnego dzieci i młodzieży (kółka tematyczne, zainteresowań, warsztatów artystycznych) 	<ul style="list-style-type: none"> - zintegrowanie społeczności lokalnej spowoduje wzmocnienie więzi społecznych, poczucie wartości kultywowania tradycji - poznawanie walorów krajoznawczych, turystycznych i kulturowych Krajny, Pałuk i innych regionów Polski 	2010 – 2021	20.000,00 zł rocznie - LOG - Środki własne Gminy - zewnętrzne źródła finansowania dostępne w latach 2010 - 2021

L.P.	Nazwa zadania	Cel zadania	Przeznaczenie zadania	Lata realizacji zadania	Kwota końcowa i źródła pozyskiwania dotacji
12.	Rozwój turystyki i promocja wsi	<ul style="list-style-type: none"> - organizowanie wycieczek, wyjazdów krajoznawczych dla dzieci, młodzieży i dorosłych. - promocja i rozwój gospodarstw agroturystycznych - założenie i prowadzenie strony internetowej - organizacja wyjazdów edukacyjnych „Lepszy przykład niż wykład” - wytyczenie ścieżki rowerowej na trasie Królikowo – Słupy – Nowy Świat - udział w projekcie Ekomuzeum Doliny Noteci 	<ul style="list-style-type: none"> - wykorzystanie naturalnych warunków i walorów wsi - propagowanie ekologii, zdrowego trybu życia ,aktywnego wypoczynku i rekreacji - promocja miejscowości - rozwój produktów i usług turystycznych - wykorzystanie dziedzictwa kulturowego i tradycji 	2010-2020	100.000,00 zł - środki własne Gminy - zewnętrzne źródła finansowania dostępne w latach 2010 – 2020 (PROW, LEADER)

.....
Przewodniczący Rady Miejskiej w Szubinie

WICEPRZEWODNICZĄCY RADY

 Remigiusz Kasprzak