

## PLAN ODNOWY MIEJSCOWOŚCI



# ZAMOŚĆ

2010 Rok

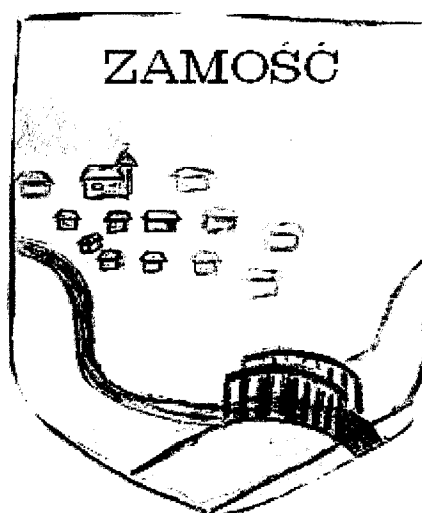
## WSTĘP

Rozwój i odnowa obszarów wiejskich to jedno z kluczowych wyzwań, jakie stoją przed Polską. Zasadniczym jej celem jest wzmocnienie działań służących zmniejszaniu istniejących dysproporcji i różnic w poziomie rozwoju obszarów wiejskich w stosunku do terenów miejskich.

Plan Odnowy Miejscowości jest jednym z najważniejszych elementów odnowy wsi, jej rozwoju oraz poprawy warunków pracy i życia mieszkańców. Sporządzenie i uchwalenie takiego dokumentu stanowi niezbędny warunek przy aplikowaniu o środki finansowe w ramach Programu Rozwoju Obszarów Wiejskich działanie „Odnowa i rozwój wsi”, jak również stanowić będzie wytyczne dla władz Gminy Szubin przy opracowaniu kierunków rozwoju miejscowości Zamość.

Celem działania „Odnowa i rozwój wsi” jest poprawa jakości życia na obszarach wiejskich poprzez zaspokojenie potrzeb społecznych i kulturalnych mieszkańców wsi oraz promowanie obszarów wiejskich. Działanie umożliwi rozwój tożsamości społeczności wiejskiej, zachowanie dziedzictwa kulturowego i specyfiki obszarów wiejskich oraz wpłynie na wzrost ich atrakcyjności turystycznej i inwestycyjnej. Obszarem realizacji Planu Odnowy Miejscowości Zamość jest obszar tej miejscowości.

Niniejsze opracowanie zawiera charakterystykę miejscowości, inwentaryzację zasobów służącą ujęciu stanu rzeczywistego, analizę SWOT czyli mocne i słabe strony miejscowości, planowane kierunki rozwoju, przedsięwzięcia wraz z szacunkowym kosztorysem i harmonogramem działań.



Fot. Logo Zamościa wykonane przez mieszkankę Zamościa Paulinę Mensch, wyłonione w konkursie podczas festynu „Jak drzewiej bywało- dawne zawody i czynności” w Zamościu

# **SPIS TREŚCI**

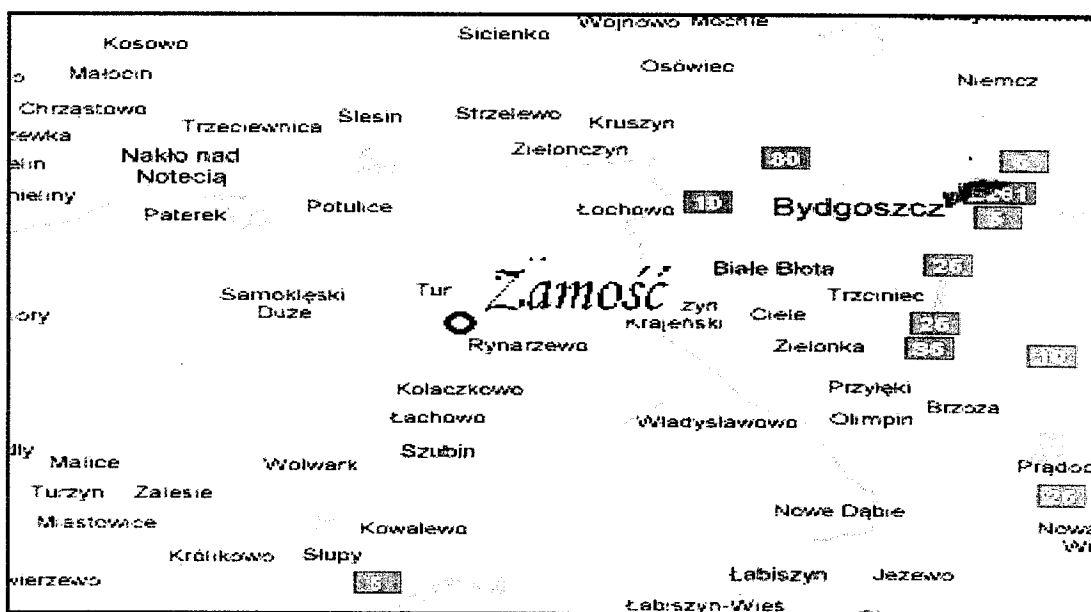
1. Charakterystyka miejscowości
2. Inwentaryzacja zasobów służących odnowie miejscowości
3. Ocena mocnych i słabych stron miejscowości
4. Opis i charakterystyka obszarów o szczególnym znaczeniu dla zaspokojenia potrzeb mieszkańców, sprzyjających nawiązywaniu kontaktów społecznych, ze względu na ich położenie oraz cechy funkcjonalno – przestrzenne
5. Opis planowanych zadań inwestycyjnych i przedsięwzięć aktywizujących społeczność lokalną w okresie od 2010r. do 2020r. dla miejscowości Zamość w kolejności wynikającej z przyjętych priorytetów rozwoju miejscowości z podaniem szacunkowych kosztów ich realizacji – stanowi Tabela Nr 2

# 1. Charakterystyka miejscowości:

## ❖ Położenie miejscowości Zamość, przynależność administracyjna, powierzchnia, liczba mieszkańców:

Zamość leży na wysokości 62 m.n.p.m w województwie kujawsko-pomorskim, powiat nakielski, gmina Szubin.

Miejscowość obejmuje obszar ok. 1069 ha ,usytuowana pomiędzy kanałem Noteckim, a rzeką Noteć, wzdłuż drogi powiatowej nr 1948 Samokłeski Małe - Zamość, drogi powiatowej nr 1535 kierunek Łochowo i drogi krajowej nr 5 kierunek Bydgoszcz. Zamość jest oddalony o 14 km od aglomeracji Bydgoszcz i 9 km od Szubina. Liczba mieszkańców ogółem wynosi 1412 osób, w tym 710 kobiet i 702 mężczyzn. 1/3 ludności stanowią dzieci i młodzież poniżej 18 roku życia (statystyka stałych mieszkańców wg płci na dzień 16.03.2010r.).



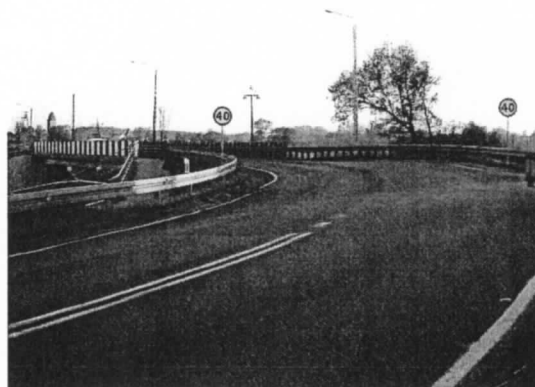
Fot. położenie geograficzne miejscowości Zamość

## ❖ Historia miejscowości ze szczególnym uwzględnieniem wydarzeń mających wpływ na powstanie układu przestrzennego.

Nazwa miejscowości po raz pierwszy wzmiankowana była w źródłach z XVIII wieku: vil. Zamoście 1740 r. , Zamoście 1766r. , Zamość- wś

dwor. 1895r. , Zamość pf. Rynarzewo 1914r. , Zamość par. Rynarzewo 1922r. Zamość 1982r.

Prawdopodobnie jest to nazwa topograficzna powstała z wyrażenia przyimkowego „za mostem”. Nazwy tego typu wyznaczają położenie danej miejscowości w stosunku do pewnych wyróżniających się obiektów topo i geograficznych.



Fot. Widok na most na rzece Noteć

Ze źródeł historycznych wynika, że w 1751r. właścicielem ówczesnej wsi dworskiej był Stanisław Grabski. Wieś zamieszkiwali osadnicy niemieccy, którzy podlegali parafii katolickiej w Rynarzewie. W zarządzonym przez władze pruskie w 1772 roku spisie miejscowości majątności łabiszyńskich czytamy, że Zamość zamieszkiwała ludność wyznania katolickiego, 33 mieszkańców (8 mężczyzn, 8 kobiet, 5 synów, 8 córek, 2 parobków i 2 służące). Mieszkańcy posiadali 4 konie, 10 wołów, 21 krów, 11 sztuk bydła młodego, 8 owiec i 5 świń. W kolejnych latach wieś przeszła w majątność ordynacji lubostrońskiej i w 1881r. jej właścicielem był Leon hr. Skórzewski z Lubostroń, a od 1910 r. Witold Skórzewski. Zamość położony nad rzeką Noteć o powierzchni Obszar 376 hektarów, 16 domów, 90 dusz ( w tym 29 protestanckich). W 1926 roku jego właścicielem został Michał Kaliski.



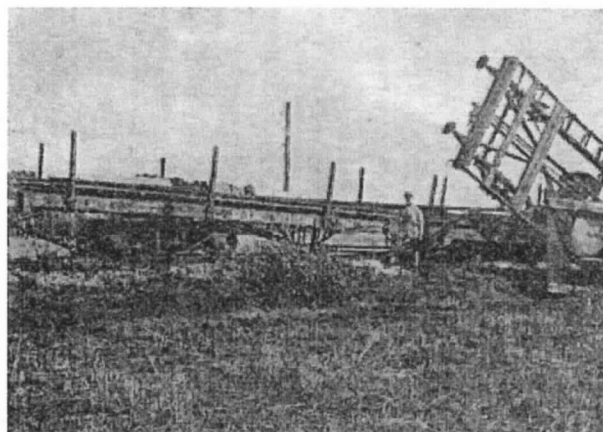
Fot. Mapa topograficzna ok. 1925 roku



fot. Niemiecka mapa topograficzna z 1940 roku

W latach 1895-1897r.powstała linia kolejowa, łącząca Bydgoszcz – Szubin – Żnin oraz stacja kolejowa i dworzec w Zamościu wraz z budynkami mieszkalno-gospodarczymi dla pracowników kolei.

Najważniejszym wydarzeniem historycznym były walki powstania Wielkopolskiego na terenie Zamościa i wysadzenie w dniu 18.02.1919 r. niemieckiego pociągu pancernego. Wydarzenie to było punktem zwrotnym w walce o powstańców o upragnioną wolność, która nadeszła w dniu 20.01.1920 r.

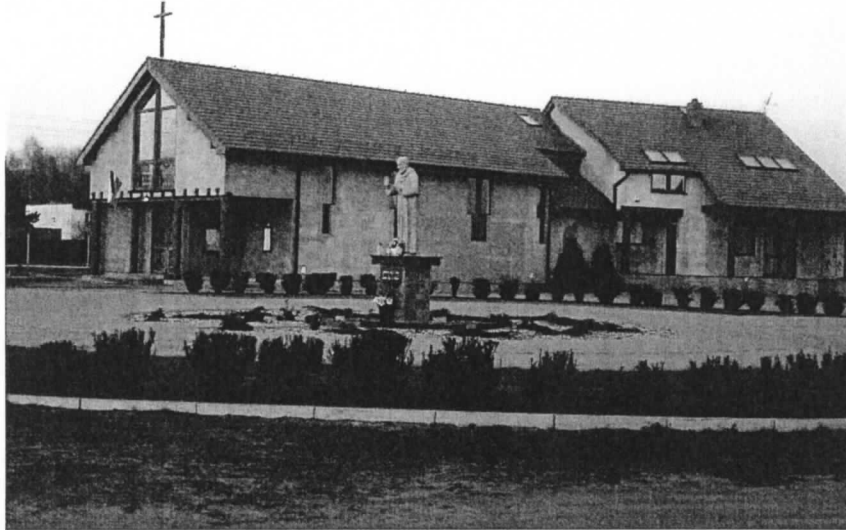


fot. Walki powstańcze



Fot. Obraz olejny bitwy

Kolejnym bardzo ważnym wydarzeniem historycznym w życiu mieszkańców Zamościa było erygowanie w dniu 29.02.2004r. parafii pod wezwaniem św. Ojca Pio i wybudowanie kościoła.



Fot. Kościół pw Św. Ojca Pio

### ❖ przestrzenna struktura miejscowości.

Zamość jest stosunkowo młodą wsią i większość budynków pochodzi z XX wieku. Na całym obszarze występuje zwarta zabudowa osiedlowa, mieszkaniowa wolnostojąca i usługowa przedzielona ulicami gruntowymi. Od strony zachodniej wieś jest położona wzdłuż drogi powiatowej (ulica Bydgoska) aż do drogi krajowej nr 5. W środkowej części drogę powiatową przecinają tory kolejowe.



Fot. Ulica Bydgoska



foto. Ulica Osiedlowa



Fot. Widok na tory kolejowe i budynki dworcowe

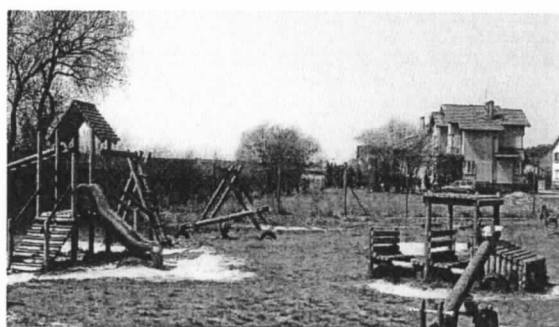
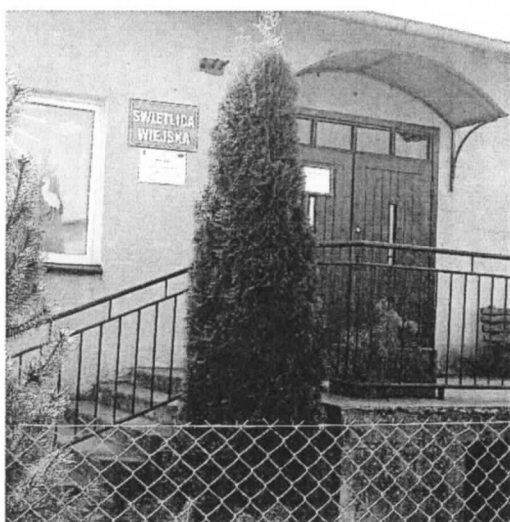


Fot. Droga krajowa nr 5



foto. Droga powiatowa (ul. Bydgoska)

Dalej za przejazdem kolejowym na osiedlu domków jednorodzinnych (powstało w latach 1975-1980) po lewej stronie znajduje się jedyny obiekt użyteczności publicznej - świetlica wiejska wraz z dużą działką, na której znajduje się plac zabaw, zrealizowany w 2007 r. przy udziale dofinansowania ze środków Województwa Kujawsko - Pomorskiego.



Fot. Świetlica wiejska oraz plac zabaw

Przy ulicy Olchowej znajduje się park założony w roku 2001 w ramach Programu Odnowy Wsi Powiatu Nakielskiego wraz z niewielkim placem zabaw dla dzieci. Przy ulicy Bydgoskiej w 2008 roku powstał oraz nowoczesny market handlowy. W pobliżu marketu znajduje się kolejna działka, stanowiąca własność gminy (niezagospodarowana) wykorzystywana przez przyjezdnych handlowców do prowadzenia handlu obwoźnego (targowisko wiejskie).



Fot. Park przy ul. Olchowej



foto. Market handlowy

Układ przestrzenny miejscowości określiła istniejąca zabudowa z lat siedemdziesiątych oraz 2 miejscowe plany zagospodarowania przestrzennego. Obecnie opracowywane są kolejne 3 plany pod zabudowę mieszkaniową, usługi oraz teren pod miejscowy cmentarz. Zabudowa rzemieślniczo - usługowa skoncentrowana jest wzdłuż drogi krajowej Nr 5, natomiast tereny przyległe do rzeki Noteć zostały wyłączone spod jakiegokolwiek zabudowy, oznaczone jako tereny zielone, rolne, a w obrębie świetlicy wiejskiej, jako tereny rekreacyjne.





Fot. Firmy rzemieślnicze i usługowe

Od zachodniej strony miejscowość otaczają lasy, a od wschodniej łąki nadnoteckie z rzeką Noteć i mostem łączącym tereny Zamościa z Rynarzewem. Północną część Zamościa tworzą zabudowania jednorodzinne i usługowe rozciągające wzdłuż drogi powiatowej do Łochowa.

## 2. Inwentaryzacja zasobów służących odnowie miejscowości.

### ❖ Zasoby przyrodnicze

Na terenie Zamościa nie ma zasobów przyrodniczych w postaci parków krajobrazowych i pomników przyrody. Jednak wzdłuż Noteci i jej zakoli jest tzw. Dolina Notecka, występuje tutaj specyficzny mikroklimat charakteryzujący się dużą wilgotnością, cenne gatunki roślin i zwierząt np. siedlisko dla Dudka i Dzięcioła objęte programem ekologicznym/tworzące cenną przyrodniczo faunę i florę. Pod rzeką Noteć występują największe zbiorniki wód podziemnych w woj. Kujawsko-Pomorskim. Na północnej granicy Zamościa płynie kanał Notecki tworząc szlak wodny dla kajakarzy, łączący nas z Kanałem Bydgoskim i Notecią. Dla terenów doliny wzdłuż miejscowości Zamość projektowany jest obszar Natura 2000.



Fot. Okoliczne lasy



fot. Spływ kajakowy na rzece Noteć



Fot. Okoliczne lasy



fot. Rzeka Noteć

## ❖ Dziedzictwo kulturowe

Jedyny obiekt, jaki przetrwał do dnia dzisiejszego, podlegający konserwacji zabytków to Dworzec Kolejowy wraz z budynkami wybudowanymi kiedyś dla pracowników kolei



Fot. Dworzec kolejowy z XIX wieku

Poza tym w Zamościu znajduje się pomnik upamiętniający walki Powstańcze na terenie Rynarzewa i Zamościa.



W DNIU 18 LUTEGO 1919 ROKU  
ZDOBYTY ZOSTAŁ PRZEZ  
POWSTAŃCÓW WIELKOPOLSKICH  
NIEMIECKI POCIĄG PANCERNY  
WRAZ Z ZAŁOGĄ  
POLEGLYCH 29 ZWYCIĘSKICH  
BOHATERÓW POCHOWANO NA  
CMENTARZU W RYNARZEWIE  
A NIEKTORYCH ZABRAŁY  
RÓDZINY BY POCHOWAĆ  
NA SWOICH CMENTARZACH  
PARAFIALNYCH  
● CZĘŚĆ ICH PAMIĘCI ●

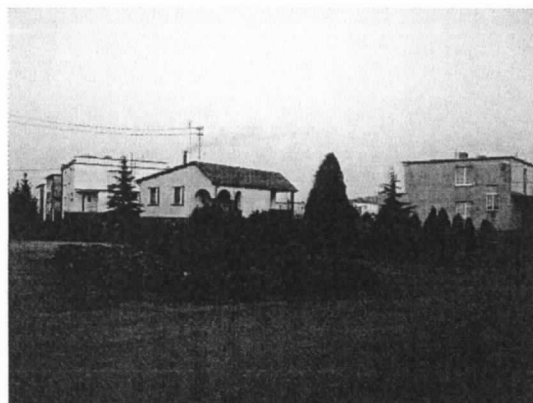
Fot. pomnik

## ❖ Obiekty i tereny

Na terenie Zamościa znajduje się Park zaprojektowany i wykonany w 2003r. W parku zostało posadzonych ok. 300 drzew różnego gatunku, co utworzyło ścieżkę przyrodniczo ekologiczną, wykonano skwery, rabaty, ogródek jordanowski.



Fot. Park



fot. Skwer u zbiegu ulic Bukowej i Brzozowej

Wieś ciągle się rozwija i powstają nowe tereny budowlane, oprócz nich znajdują się wolne działki, będące własnością gminy, które mogą być wykorzystane:

- pod przygotowanie miejsca handlu obwoźnego

- pod rozbudowę świetlicy wraz z przedszkolem, bazą dla kajakarzy, dziennego pobytu dla seniorów, biblioteką, pod parking, toru dla rolników, w tym boiska z trawą naturalną do piłki nożnej, boiska wieloczynnościowego, sceny plenerowej.



Fot. Plac targowy



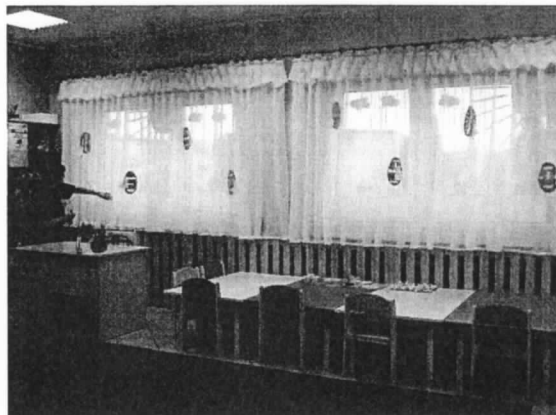
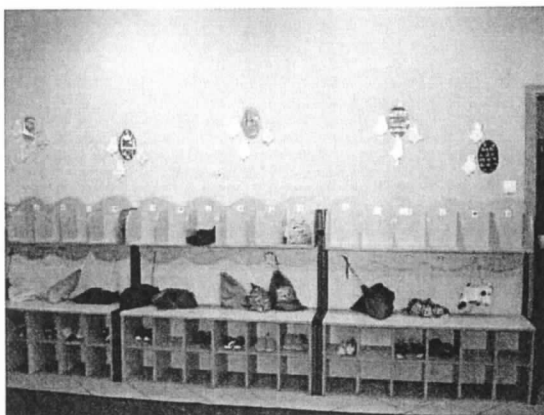
foto. Teren pod boisko trawiaste

### ❖ Infrastruktura społeczna.

Na terenie miejscowości znajduje się budynek świetlicy wiejskiej wybudowany przed wielu laty, częściowo w czynie społecznym przez mieszkańców i częściowo przez gminę Szubin. Obiekt wymaga rozbudowy i modernizacji, aby zabezpieczyć wszystkie potrzeby społeczne mieszkańców związane z zagospodarowaniem czasu wolnego, działalnością kulturalną i edukacyjną. Tym bardziej, że w Zamościu nie ma innych obiektów użyteczności publicznej.

Część pomieszczeń świetlicy spełnia również rolę dziennego przedszkola dla dzieci w wieku 3 – 6 lat, zorganizowanego w 2009 roku w ramach projektu pn. „Blżej do Przedszkola” realizowanego przy współudziale środków POKL na lata 2007 – 2013.





Fot. Adaptacja pomieszczeń świetlicy na potrzeby przedszkola

### ❖ Infrastruktura techniczna

W Zamościu znajduje się sieć wodociągowa i telefoniczna. Natomiast całkowicie brak sieci kanalizacji sanitarnej i deszczowej, sieci gazu ziemnego niskiego ciśnienia. Ogrzewanie budynków i dostarczanie ciepłej wody odbywa się wyłącznie z indywidualnych kotłowni na opał stały lub gaz propan-butan. Ścieki sanitarne odprowadzane są do zbiorników bezodpływowych – szamb, okresowo opróżnianych wozami asenizacyjnymi do oczyszczalni ścieków w Szubinie lub do przydomowych oczyszczalni ścieków. Odpady stałe są zbierane

i częściowo segregowane w poszczególnych gospodarstwach domowych, a następnie usuwane przez firmy oczyszczające na wysypisko w Rozwarzynie. Przez wieś przechodzi sieć dróg powiatowych 4,78 km, częściowo asfaltowych – ok. 3,0 km wraz z chodnikiem dla pieszych po jednej stronie-1000m, - krajowych - 1,8 km z chodnikami po dwóch stronach- 1000 m. Pozostałe drogi, to drogi gminne ok. 8,6 km, częściowo utwardzone gruzem ( Zamość – Murowaniec na odcinku 500 m, ul. Bukowa 300 m) oraz drogi wewnętrzne 10 km o nawierzchni gruntowej. Przy ulicy Składowej został wybudowany chodnik dla pieszych z kostki brukowej. Ulice osiedlowe są oświetlone lampami ulicznymi z wyjątkiem terenów nowego osiedla mieszkaniowego.

### ❖ Gospodarka i rolnictwo.

Zamość to miejscowość typowo „sypialniana”, gdzie intensywnie rozwija się budownictwo mieszkaniowe oraz usługowo - rzemieślnicze. W miejscowości znajdują się:

- punkty handlu spożywczego- ilość 3,
- punkty handlu wielobranżowego - ilość 1,
- hurtownia handlu budowlanego – ilość 2,
- hurtownia motoryzacyjna – ilość 1,

- stacja paliw CPN - ilość 1,
- hotel i restauracja - ilość 1,
- bar - ilość 1,
- zakłady produkcyjne i usługowe, różnej branży – ilość 120,
- gospodarstwa rolne – ilość 2

Pomimo tego, że miejscowość jest otoczona gruntami rolnymi, w samym Zamościu znajdują się tylko 2 gospodarstwa rolne. Natomiast wraz z napływem kolejnych mieszkańców przybywa nowych, małych rodzinnych firm. Dzięki temu miejscowość stale się rozwija.



Fot. Istniejące firmy i zakłady

## ❖ Kapitał społeczny i ludzki

Na terenie Zamościa działają:

- Rada Sołecka
- Stowarzyszenie „Nasz Zamość”
- Koło Ligi Kobiet Polskich
- Ludowy Zespół Sportowy „Iskra – Zamość - Rynarzewo”
- Liga gminna
- Uczniowski Klub Sportowy
- Klub Seniora

Rada Sołecka jest organem wspomagającym w działaniach sołtysa. Stowarzyszenie „Nasz Zamość” zostało zarejestrowane w roku 2003. Koło Ligi Kobiet Polskich działa w sołectwie od 8 lat. Od tamtego czasu Panie z Koła dbają o przekazywanie młodszemu pokoleniu dziedzictwa kulturowego uczestnicząc z sukcesami w konkursach dożynkowych, dziedzictwa kulinarnego, współorganizują imprezy kulturalne, festyny, wycieczki turystyczno - krajoznawcze, zabawy dla dzieci. Poprzez aktywny udział w działaniach na rzecz miejscowości przyczyniły się do integracji samych mieszkańców Zamościa i ościennych sołectw.



Fot. konkurs kulinarny oraz stoisko Ligii Kobiet w Zamościu



Fot. Konkursowy wieniec dożynkowy

Ludowy Zespół Sportowy „ISKRA” działa od 1994, a Liga Gminna od 2008r. W 2004 r. powstał też Uczniowski Klub Sportowy, skupiający młodzież i dzieci Zamościa oraz ościennych miejscowości. Klub szkoli i organizuje rozgrywki piłki nożnej.



Fot. Mali i duzi sportowcy Zamościa

Najmłodszą organizacją w sołectwie (w lutym minęło 2 lata) jest Klub Seniora. Głównym zadaniem klubu jest troska o przedłużenie aktywności ludzi w wieku poprodukcyjnym. Klubowicze spotykają się raz w m-cu organizując spotkania tematyczne, zabawy, wieczorki i wyjazdy turystyczno-krajoznawcze.



Fot. Klub Seniora

# ANALIZA ZASOBÓW WSI SOŁECTWO ZAMOŚĆ GMINA SZUBIN

Tabela Nr 1

Rodzaj zasobu	Brak	Jest o znaczeniu małym	Jest o znaczeniu średnim	Jest o znaczeniu dużym
<b>Środowisko przyrodnicze</b>				
- walory krajobrazu			x	
- walory klimatu (mikroklimat, wiatr, nasłonecznienie)		x		
- walory szaty roślinnej (np. runo leśne)		x		
- cenne przyrodniczo obszary lub obiekty			x	
- świat zwierzęcy (ostoje, siedliska)			x	
- osobliwości przyrodnicze	x			
- wody powierzchniowe (cieki, rzeki, stawy)			x	
- podłoże, warunki hydrogeologiczne		x		
- gleby, kopaliny	x			
<b>Środowisko kulturowe</b>				
- walory architektury wiejskiej i osobliwości kulturowe	x			
- walory zagospodarowania przestrzennego			x	
- zabytki	x			
- zespoły artystyczne		x		
<b>Dziedzictwo religijne i historyczne</b>				
- miejsca, osoby i przedmioty kultu		x		
- święta, odpusty, pielgrzymki	x			
- tradycje, obrzędy, gwara	x			
- legendy, podania i fakty historyczne	x			
- ważne postacie historyczne	x			

- specyficzne nazwy	X			
<b>Obiekty i tereny</b>				
- działki pod budownictwo mieszkaniowe, zakłady usługowe i przemysłowe				x
- pustostany mieszkaniowe, magazynowe i po przemysłowe	X			
- tradycyjne obiekty gospodarskie wsi (kuźnie, młyny)	X			
- place i miejsca publicznych spotkań			X	
- miejsca sportu i rekreacji			X	
<b>Gospodarka, rolnictwo</b>				
- specyficzne produkty (hodowle, uprawy polowe)	X			
- znane firmy produkcyjne i zakłady usługowe			x	
- możliwe do wykorzystania odpady poprodukcyjne	X			
<b>Sąsiedzi i przyjezdni</b>				
- korzystne, atrakcyjne sąsiedztwo (duże miasto, arteria komunikacyjna, atrakcja turystyczna)		x		
- ruch tranzytowy			x	
- przyjezdni stali i sezonowi		x		
<b>Instytucje</b>				
- placówki opieki społecznej i zdrowotnej	X			
- szkoły	X			
- Dom Kultury, świetlice				x
<b>Ludzie, organizacje społeczne</b>				
- OSP	x			
- KGW			x	
- Stowarzyszenia, fundacje		x		
- kluby sportowe		x		
- Klub Seniora				

### 3. Ocena mocnych i słabych stron miejscowości

MOCNE STRONY	SŁABE STRONY
<ul style="list-style-type: none"> <li>① Rzeka Noteć i Kanał Notecki</li> <li>① Położenie przy drodze krajowej nr 5 i drogach powiatowych</li> <li>① Bliskość dużej aglomeracji miejskiej-Bydgoszcz</li> <li>① Tereny pod zabudowę jednorodzinna, usługową, infrastrukturę społeczną</li> <li>① Czyste powietrze, brak przemysłu</li> <li>① Sieć gazowa wysokiego ciśnienia</li> <li>① Istniejące punkty handlowe i usługowe</li> <li>① Prężnie działające koła: Klubu Seniora, Koła Ligi Kobiet, kluby sportowe</li> </ul>	<ul style="list-style-type: none"> <li>⓪ Brak sieci kanalizacyjnej, deszczowej i gazowej niskiego ciśnienia</li> <li>⓪ Zła jakość infrastruktury drogowej i brak</li> <li>⓪ Brak infrastruktury społecznej, edukacyjnej i zdrowotnej</li> <li>⓪ Brak połączenia komunikacyjnego z siedzibą powiatu</li> <li>⓪ Brak bazy noclegowej dla turystyki wodnej</li> <li>⓪ Brak instytucji i placówek finansowych</li> <li>⓪ Brak oznakowania sygnalizacją świetlną przejścia dla pieszych przez drogę krajową nr 5</li> </ul>

SZANSE	ZAGROŻENIA
<ul style="list-style-type: none"> <li>☉ Przystąpienie Polski w 2004 r. do struktury Unii Europejskiej-pozyskania środków pieniężnych</li> <li>☉ Układ przestrzenny i regulacje prawne zapewniające trwały rozwój urbanistyczny</li> <li>☉ Rozwój budownictwa mieszkaniowego i usługowego</li> <li>☉ Potencjał ludzi o różnym wykształceniu, różnych</li> </ul>	<ul style="list-style-type: none"> <li>☹ Stosunkowo wysoki poziom bezrobocia w regionie</li> <li>☹ Możliwość skażenia środowiska poprzez bezpośrednie sąsiedztwo drogi krajowej i ruch tranzytowy produkcyjnych</li> <li>☹ Brak środków finansowych gminnych i zewnętrznych na poprawę infrastruktury technicznej i publicznej</li> </ul>

<p>profesjach i różnym doświadczeniu życiowym</p> <ul style="list-style-type: none"> <li>☉ Ciągły napływ nowej ludności</li> <li>☉ Bardzo niski poziom zanieczyszczeń ekologicznych</li> <li>☉ Moda na aktywny wypoczynek i turystykę, w tym turystykę wodną</li> <li>☉ Planowana budowa trasy szybkiego ruchu S- 5</li> <li>☉ wykorzystanie odnawialnych źródeł energii</li> </ul>	<ul style="list-style-type: none"> <li>☉ Ograniczenia prawne wynikające z projektowanych obszarów Natura</li> <li>☉ Niska aktywność społeczna młodzieży</li> </ul>
---	--

Podsumowując analizę SWOT dla miejscowości Zamość stwierdzamy, że szansą rozwoju miejscowości jest między innymi poprawa bazy infrastruktury społecznej poprzez remont świetlicy wiejskiej. Poszerzenie tejże bazy dla zaspokojenia potrzeb wszystkich grup społecznych. Stworzenie na odpowiednim poziomie miejsc aktywnego uprawiania sportu, wypoczynku i rekreacji głównie dzieci i młodzieży. Drugim najważniejszym atutem rozwoju i poprawy bytu mieszkańców będzie realizacja infrastruktury technicznej: kanalizacja sanitarna i deszczowa, wykorzystanie odnawialnych źródeł energii, gazyfikacja i poprawa jakości infrastruktury drogowej oraz publicznej w szczególności budowa przedszkola.

Szansą na szybki rozwój Zamościa mogą być środki finansowe pozyskane z Funduszy europejskich oraz wpływy z tytułu podatków od nowopowstałych firm. Z kolei brak środków finansowych na realizację inwestycji infrastrukturalnych może skutecznie ograniczyć lub nawet uniemożliwić dalszy rozwój miejscowości.

#### **4. Opis i charakterystyka obszarów o szczególnym znaczeniu dla zaspokojenia potrzeb mieszkańców, sprzyjających nawiązywaniu kontaktów społecznych, ze względu na ich położenie oraz cechy funkcjonalno – przestrzenne**

Na obszarze Zamościa znajdują się dwa tereny o szczególnym znaczeniu dla zaspokojenia potrzeb mieszkańców. Pierwszy z nich znajduje się w centralnej części miejscowości, przy ulicy Składowej

w pobliżu kościoła. Jest to działka nr 705 o powierzchni 1,7734 ha, na której obecnie znajduje się boisko trawiaste do gry w piłkę nożną z budynkiem magazynowym. Natomiast plac obok boiska wykorzystywany jest do organizowania imprez rekreacyjnych, festynów rodzinnych i okolicznościowych oraz imprez sportowych. Teren nie posiada ogrodzenia, ani infrastruktury towarzyszącej (pomieszczeń socjalnych, miejsc wypoczynkowych i urządzeń zabawowych).

W przyszłości planowana jest budowa kompleksu boisk sportowych z trybunami i zapleczem socjalnym, toru dla rolkarzy oraz letniego amfiteatru.



fot. Plac przy ulicy Składowej

Mniejsze imprezy oraz spotkania seniorów i kół zainteresowań organizowane są w świetlicy wiejskiej oraz na terenie wokół świetlicy. Świetlica znajduje się we wschodniej części wsi, w pobliżu rzeki Noteć, na osiedlu domów mieszkaniowych. Cały teren przy świetlicy obejmuje ok. 1,1 ha. Częściowo jest on zagospodarowany, między innymi znajduje się tam plac zabaw dla dzieci oraz górka saneczkowa. W przyszłości planowana jest budowa boiska do piłki plażowej oraz innych urządzeń rekreacyjnych i turystyki wodnej.



Fot. Górka saneczkowa przy świetlicy



Fot. Występ kółka tanecznego

Plac zabaw przy świetlicy jest ogrodzony, wykonano również nasadzenia drzew i krzewów.

**5. Opis planowanych zadań inwestycyjnych i przedsięwzięć aktywizujących społeczność lokalną w okresie od 2010r. do 2020r. w kolejności wymieniającej z przyjętych priorytetów rozwoju miejscowości z podaniem szacunkowych kosztów ich realizacji i źródeł ich pozyskiwania.**

**Tabela Nr 2. Opis planowanych zadań inwestycyjnych i przedsięwzięć aktywizujących społeczność lokalną w okresie od 2010r. do 2020r. dla miejscowości Zamość, w kolejności wynikającej z przyjętych priorytetów rozwoju miejscowości z podaniem szacunkowych kosztów ich realizacji.**

L.P.	Nazwa zadania	Cel zadania	Przeznaczenie zadania	Lata realizacji zadania	Kwota końcowa i źródła pozyskiwania dotacji
1.	<b>Remont i wyposażenie świetlicy wiejskiej</b>	<ul style="list-style-type: none"> <li>- opracowanie dokumentacji projektowej,</li> <li>- wykonanie remontu świetlicy:               <ul style="list-style-type: none"> <li>• docieplenie przegród zewnętrznych, stropodachu,</li> <li>• remont elewacji i pomieszczeń budynku wraz z robotami towarzyszącymi</li> <li>• wymiana pokrycia dachu z eternitu na blacho dachówkę</li> <li>• wymiana grzejników c. o. wraz z obliczeniem nastaw oraz niezbędną przebudowa instalacji c.o.</li> <li>• budowa parkingu i utwardzenie terenu przy świetlicy,</li> </ul> </li> <li>- zakup wyposażenia świetlicy:               <ul style="list-style-type: none"> <li>• mebli (szaf, krzesel,</li> </ul> </li> </ul>	<p>Zadanie przyczyni się do lepszego zaspokojenia potrzeb społeczno-kulturalnych mieszkańców w zakresie integracji. Obiekt przyczyni się do rozwoju i upowszechniania kultury wiejskiej, gdzie zarówno dorośli mieszkańcy oraz dzieci i młodzież będą mogli rozwijać swoje zainteresowania, spędzać wolny czas organizować kursy i szkolenia. Wymienione przedmioty pomogą mieszkańcom w łatwiejszym i sprawniejszym organizowaniu imprez tematycznych dotyczących miejscowości i regionu oraz zapewnią odpowiednią jakość usług kulturalnych</p>	2010-2015	<p>700.000,00 zł            - Środki własne Gminy            - Program Rozwoju Obszarów Wiejskich na lata 2010- 2015</p>

L.P.	Nazwa zadania	Cel zadania	Przeznaczenie zadania	Lata realizacji zadania	Kwota końcowa i źródła pozyskiwania dotacji
		stołów, <ul style="list-style-type: none"> <li>• sprzętu AGD,</li> <li>• sprzętu sportowo-rekreacyjnego,</li> <li>• sprzętu RTV i komputerów,</li> <li>• wyposażenia sanitariatów</li> </ul>			
2.	<b>Remont drogi powiatowej nr 1948 Zamość - Samoklęski</b>	- opracowanie dokumentacji projektowej -przebudowa drogi: -położenie nawierzchni na jezdni - położenie chodnika po lewej stronie jezdni - odwodnienie jezdni po prawej stronie -wykonanie zjazdów , rowu odwadniającego i przepustów - uzupełnienie oznakowania drogowego poziomego i pionowego	-poprawa bezpieczeństwa dzieci uczęszczających do Zespołu Szkół w Rynarzewie i pozostałych użytkowników drogi - obniżenie kosztów eksploatacji środków transportu poprzez zmniejszenie ilości napraw spowodowanych złą jakością drogi - poprawa komunikacji i estetyki na terenie miejscowości	2010 – 2012	- Środki z Budżetu Gminy 500.000 zł. -Środki z Budżetu Starostwa Powiatowego w Nakle n/Notecią 1.900.000 zł.
3.	<b>Budowa kanalizacji sanitarnej</b>	- opracowanie dokumentacji projektowej, - wykonanie kanalizacji sanitarnej wraz z przyłączami	- przyłączenie poszczególnych nieruchomości do systemu kanalizacji sanitarnej spowoduje likwidację szamb bezodpływowych, poprawę jakości życia mieszkańców, - przyczyni się do ochrony środowiska przyrodniczego poprzez	2011- 2020	4.000.000,00 Zł - Środki własne Gminy - Program Rozwoju Obszarów Wiejskich - Regionalny Program Operacyjny oraz inne zewnętrzne źródła

L.P.	Nazwa zadania	Cel zadania	Przeznaczenie zadania	Lata realizacji zadania	Kwota końcowa i źródła pozyskiwania dotacji
			zmniejszenie zanieczyszczenia gleby i wód gruntowych.		finansowania
4.	<b>Przebudowa na drodze kraj. 5</b>	<ul style="list-style-type: none"> <li>- opracowanie dokumentacji projektowej</li> <li>- wykonanie wysepek spowalniających</li> <li>- wykonanie oznakowania poziomego</li> <li>- wykonanie sygnalizacji świetlnej</li> </ul>	<ul style="list-style-type: none"> <li>- wykonanie przebudowy przyczyni się do ograniczenia prędkości poruszających się pojazdów na drodze i poprawi bezpieczeństwo pieszych</li> </ul>	2010 - 2016	5.000.000 zł - GDDK i Autostrad
5.	<b>Rozbudowa oświetlenia</b>	<ul style="list-style-type: none"> <li>- opracowanie dokumentacji projektowej,</li> <li>- zlecenie i wykonanie 166 lamp i 122 słupów oświetlenia ulicznego</li> </ul>	<ul style="list-style-type: none"> <li>- rozwój infrastruktury technicznej wsi</li> <li>- poprawa bezpieczeństwa publicznego,</li> <li>- poprawa estetyki</li> <li>- poprawa jakości życia mieszkańców</li> </ul>	2010-2020	470.000 zł - środki własne Gminy i Powiatu - środki ENEA SA.
6.	<b>Budowa kompleksu sportowo - rekreacyjnego</b>	<ul style="list-style-type: none"> <li>- opracowanie dokumentacji</li> <li>- <b>budowa boiska trawiastego</b></li> <li>- nawiezienie dobrej gatunkowo ziemi</li> <li>- roboty ziemne (wytyczenie, wypoziomowanie, równanie ziemi, wysiew trawy)</li> <li>- wykonanie studni głębinowej</li> <li>- wykonanie urządzeń nawadniających</li> </ul>	<ul style="list-style-type: none"> <li>- rozwijanie aktywności sportowej oraz zapewnienie właściwych warunków treningowych następujących dyscyplin sportowych: koszykówki, siatkówki, tenisa ziemnego, piłki ręcznej, piłki nożnej, jazdy na rolkach.</li> </ul>	2010 – 2020	2.800.000 zł.  - środki własne Gminy - środki finansowe pozyskane z zewnętrznych źródeł finansowania sportu i rekreacji w latach 2010

L.P.	Nazwa zadania	Cel zadania	Przeznaczenie zadania	Lata realizacji zadania	Kwota końcowa i źródła pozyskiwania dotacji
		<ul style="list-style-type: none"> <li>- wykonanie ogrodzenia ( słupki, siatka, bramy)</li> <li>- zakup wyposażenia: bramki, wiaty sędziowskie, trybunylawki, ciągnika-kosiarki</li> <li>- <b>budowa toru dla rolników – parkingu dla samochodów:</b></li> <li>- wykonanie podbudowy cementowej</li> <li>- wykonanie nawierzchni asfaltowej</li> <li>- <b>budowa boiska ze sztucznej trawy</b></li> <li>- aktualizacja dokumentacji</li> <li>- <b>budowa boiska wieloczynnościowego</b></li> <li>- opracowanie dokumentacji</li> <li>- budowa boiska</li> <li>- <b>budowa kortu tenisowego</b></li> <li>-opracowanie dokumentacji</li> <li>- budowa boiska</li> <li>- <b>budowa sceny widowiskowej</b></li> <li>- aktualizacja dokumentacji</li> <li>- budowa sceny z podjazdem dla osób niepełnosprawnych</li> <li>- <b>budowa grzybka wraz z utwardzoną płytą</b></li> <li>- wykonanie oświetlenia</li> <li>-<b>budowa bieżni</b></li> </ul>	jak wyżej		

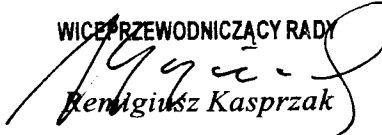
L.P.	Nazwa zadania	Cel zadania	Przeznaczenie zadania	Lata realizacji zadania	Kwota końcowa i źródła pozyskiwania dotacji
		lekkoatletycznej			
7.	<b>Budowa gazociągu</b>	<ul style="list-style-type: none"> <li>- opracowanie dokumentacji projektowej</li> <li>- wykonanie sieci do nieruchomości prywatnych i obiektów użyteczności publicznej</li> </ul>	<ul style="list-style-type: none"> <li>- podłączenie nieruchomości do gazociągu przyczyni się do ochrony atmosfery poprzez obniżenie emisji spalin,</li> <li>- wpłynie na poprawę warunków bytowych mieszkańców i atrakcyjności osadniczej miejscowości</li> </ul>	2011-2020	1.000.000,00 zł. Zakład Gazowniczy w Bydgoszczy
8.	<b>Rozbudowa świetlicy i uzupełnienie wyposażenia</b>	<ul style="list-style-type: none"> <li>- aktualizacja dokumentacji projektowej</li> <li>- dobudowa pomieszczeń edukacyjno – dydaktycznych ( przedszkole całodziennego pobytu osób starszych, biblioteki, pomieszczeń rekreacji sportowej, pomieszczeń socjalnych, sanitariatów, rozbudowa sali głównej)</li> </ul>	<ul style="list-style-type: none"> <li>- świetlica będzie centrum rozwoju i upowszechnienia kultury, kultywowania tradycji, integracji, miejscem rozwijania swoich zainteresowań, sposobem spędzania wolnego czasu, promowania walorów turystycznych miejscowości</li> </ul>	2013 - 2018	500.000 zł - Środki własne Gminy - Środki zewnętrzne - Program Rozwoju Obszarów Wiejskich
9.	<b>Rozwój kultury i edukacji</b>	<ul style="list-style-type: none"> <li>- organizacja spotkań integracyjnych Np. majówek, wianków, festynów, imprez okolicznościowych ,konkurs na najładniejszy ogródek, spotkań szkoleń,</li> <li>- organizacja czasu wolnego dla</li> </ul>	<ul style="list-style-type: none"> <li>- zintegrowanie społeczności lokalnej spowoduje wzmocnienie więzi społecznych, poczucie wartości kultywowania tradycji</li> <li>- promowanie miejscowości i wyrobu lokalnego</li> <li>- bezpieczne spędzanie wolnego</li> </ul>	2010 - 2020	35.000,00 zł rocznie - LOG - Środki własne Gminy - zewnętrzne źródła finansowania dostępne w latach 2010 - 2020

L.P.	Nazwa zadania	Cel zadania	Przeznaczenie zadania	Lata realizacji zadania	Kwota końcowa i źródła pozyskiwania dotacji
		dzieci i młodzieży - organizacja wycieczek edukacyjnych - organizowanie cyklicznej imprezy sportowej - organizowanie cyklicznie walk balistycznych powstania wielkopolskiego - założenie strony internetowej Zamościa - wydanie broszury promocyjnej miejscowości Zamość	czasu - poznawanie walorów krajoznawczych, turystycznych i kulturowych Krajny, Pałuk i innych regionów Polski		
10.	<b>Budowa centrum kultury i rekreacji wsi nad Notecią</b>	- wykup gruntów - opracowanie dokumentacji opracowania terenów - <b>budowa boiska do piłki siatkowej</b> - <b>budowa promenady i mini przystani kajakowej</b> (miejsce cumowania i przechowywania kajaków) - nasadzenia drzew i krzewów - wykonanie alejek spacerowych - posadzenie ławek - wykonanie oświetlenia	- upowszechnianie rekreacji na wodzie, - miejsce spotkań mieszkańców - organizowanie i przyjmowanie spływów kajakowych, - integracja społeczności, - promowanie aktywnego i zdrowego stylu życia - podniesienie atrakcyjności turystycznej miejscowości	2011-2020	370.000 zł - środki własne Gminy - zewnętrzne źródła finansowania dostępne w latach 2010 – 2020
11.	<b>Budowa skat parku</b>	- pozyskanie gruntu - wykonanie projektu - wyposażenie w urządzenia	- rozwijanie aktywności sportowej - zapewnienie właściwych warunków spędzania wolnego czasu młodzieży - zmniejszenie agresji wśród	2012-2020	300.000 zł - środki własne Gminy - zewnętrzne źródła finansowania dostępne

L.P.	Nazwa zadania	Cel zadania	Przeznaczenie zadania	Lata realizacji zadania	Kwota końcowa i źródła pozyskiwania dotacji
			młodzieży - poprawa bezpieczeństwa w miejscowości		w latach 2011 – 2020
12.	<b>Budowa przychodni wraz z apteką</b>	- wykonanie dokumentacji - budowa	- zapewnienie opieki zdrowotnej mieszkańcom - zwiększenie przystępności do lekarzy	2012-2020	700.000 zł - środki własne Gminy - zewnętrzne źródła finansowania dostępne w latach 2011 – 2020
13.	<b>Kanalizacja deszczowa</b>	- wykonanie dokumentacji - budowa sieci kanalizacji wraz z separatorami	- poprawa jakości dróg - osuszenie dróg - poprawa infrastruktury	2013-2020	4.000.000 zł - środki własne Gminy - zewnętrzne źródła finansowania dostępne w latach 2011 – 2020
14.	<b>Modernizacja i utwardzenie dróg wewnętrznych, budowa chodników</b>	- opracowanie dokumentacji projektowej - wykonanie utwardzenia dróg wraz z podbudową, - wyprofilowanie i wykonanie poboczy - odtwarzanie przydrożnych rowów - uzupełnienie oznakowania drogowego - budowa chodników	- działanie przyczyni się do zapewnienia sprawnego, bezpiecznego dojazdu do posesji i gospodarstw, - obniżenie kosztów eksploatacji środków transportu poprzez zmniejszenie ilości napraw spowodowanych złą jakością drogi - poprawa estetyki miejscowości i jakości życia mieszkańców	2013-2020	4.500.000,00 zł - środki własne Gminy - zewnętrzne źródła finansowania dostępne w latach 2011 – 2020
15.	<b>Utworzenie placu handlu obwoźnego</b>	- opracowanie dokumentacji projektowej	- poprawa estetyki wsi	2012 - 2015	10.000 zł - środki własne Gminy

L.P.	Nazwa zadania	Cel zadania	Przeznaczenie zadania	Lata realizacji zadania	Kwota końcowa i źródła pozyskiwania dotacji
		- utwardzenie działki kostką polbrukową - zainstalowanie WC	- poprawa infrastruktury przestrzennej,		
16.	<b>Budowa ścieżki zdrowia</b>	- wytyczenie ścieżki, - oznakowanie ścieżki - montaż urządzeń sportowo - rekreacyjnych	- upowszechnianie zdrowego stylu życia - rozwój rekreacji	2012-2020	100.000,00 zł - środki własne Gminy - zewnętrzne źródła finansowania dostępne w latach 2011 – 2020

.....  
Przewodniczący Rady Miejskiej w Szubinie

WICEPRZEWODNICZĄCY RADY  
  
 Renigiusz Kasprzak