

Załącznik Nr .....<sup>12</sup>.....  
do protokołu Nr .....<sup>XIII/11</sup>.....  
z dnia <sup>26.10.2011</sup>.....

# **INFORMACJA**

## **o stanie realizacji zadań oświatowych**

### **gminy Szubin w roku szkolnym 2010/2011**

(Obowiązek sporządzenia i przedstawienia informacji o stanie realizacji zadań oświatowych gminy w roku szkolnym wynika z dyspozycji art. 5a ust. 4 ustawy z dnia 7 września 1991r. o systemie oświaty.)

**Szubin październik 2011 rok**

## **Spis treści**

- I. Wstęp, charakterystyka gminy.**
- II. Podstawowe decyzje prawne.**
- III. Demografia.**
- IV. Sieć szkół i placówek.**
- V. Kadra nauczycielska.**
- VI. Warunki kształcenia i zarządzania mieniem szkolnym**
- VII. Proces nauczania i wyrównywania szans edukacyjnych.**
- VIII. Finansowanie oświaty.**

## I. Wstęp, charakterystyka gminy

### 1. Położenie i charakterystyka gminy

Gmina Szubin jest położona w północno – wschodniej części Pałuk w powiecie Nakielskim województwa Kujawsko – Pomorskiego. Rozciąga się na północnym skraju pojezierza Wielkopolskiego, w pradolinie Noteci, średnio 95 – 120 m n.p.m. Jej znaczną powierzchnię zajmuje morena denną z wałami moreny czołowej. Gmina obejmuje obszar 32.462 ha (według stanu na 15 lutego 2007r), który zamieszkuje 23423 mieszkańców (według stanu na 31 grudnia 2010 r.). Gmina Szubin graniczy z gminami Białe Błota i Nakło nad Notecią, Żnin, Kcynia oraz gminą Łabiszyn. Przez Szubin przebiega międzynarodowa trasa nr 5 biegnąca z Gdańska przez Bydgoszcz, Poznań do Wrocławia.

Szubin jest niewielkim miastem o statusie gminy miejsko – wiejskiej. Obszar gminy został podzielony na miasto Szubin oraz 34 sołectwa.



W celu realizacji nałożonych na gminę zadań z zakresu oświaty Rada Miejska w Szubinie w dniu 29 grudnia 1995 r. Uchwałą Nr XVII/112/95 utworzyła jednostkę budżetową o nazwie "Miejski Zespół Oświaty". W roku 2000 postanowiono zmienić tę uchwałę i na podstawie ustawy z dnia 26 listopada 1998 r. o finansach publicznych powstała Uchwała Nr XX/202/2000 z dnia 22 listopada 2000 r. Uchwała ta zmieniła nazwę zespołu na : „Miejski Zespół Oświaty Sportu i Rekreacji”, oraz rozszerzyła przedmiot

działania o zadania z zakresu kultury fizycznej i rekreacji. W chwili obecnej do zadań Miejskiego Zespołu Oświaty Sportu i Rekreacji w Szubinie należy:

1. zapewnienie warunków działania szkół lub placówek, w tym bezpiecznych i higienicznych warunków nauki, wychowania i opieki,
2. wykonywanie remontów obiektów szkolnych oraz zadań inwestycyjnych w tym zakresie,
3. prowadzenie obsługi administracyjnej, finansowej, prawnej, i organizacyjnej szkół podstawowych, gimnazjów i przedszkoli samorządowych,
4. wyposażenie szkół lub placówek w pomoce dydaktyczne i sprzęt niezbędny do pełnej realizacji programów nauczania, wychowania i innych zadań statutowych,
5. sprawowanie nadzoru określonego w przepisach ustawy z dnia 7 września 1991r. o systemie oświaty (Dz. U. Z 1996 r. Nr 67, poz. 329 ze zmianami.),
6. opracowywanie analiz ekonomicznych,
7. upowszechnianie i rozwój kultury fizycznej, sportu i rekreacji,
8. zaspokajanie potrzeb mieszkańców w zakresie sportu i rekreacji fizycznej,
9. współdziałanie z organizacjami kultury fizycznej i sportu.

## **2. Zadania oświatowe gminy**

Do najważniejszych zadań gminy w zakresie oświaty należą:

1. Zaspakajanie zbiorowych potrzeb wspólnoty m.in. w zakresie edukacji publicznej należy do zadań własnych gminy – art. 7 ust. 1 ustawy o samorządzie gminnym
2. Zakładanie i prowadzenie przedszkoli w tym przedszkoli specjalnych, szkół podstawowych i gimnazjów – ustawa o systemie oświaty
3. Zabezpieczenie bazy lokalowej i sprawności technicznej obiektów oświatowych oraz środków rzeczowych i finansowych dla działalności – ustawa o systemie oświaty
4. Zabezpieczenia kadry pracowniczej, w tym administracyjno-obsługowej – ustawa o systemie oświaty
5. Stanowienie o wysokości niektórych składników wynagrodzenia nauczycieli – Karta Nauczyciela
6. Wspieranie nauczycieli w procesie dydaktyczno-wychowawczym – Karta Nauczyciela

7. Inspirowanie i realizacja zadań dla wsparcia procesu dydaktycznego i szkolnych programów wychowawczych – strategia edukacyjna

8. Kontrolowanie spełniania przez uczniów obowiązku szkolnego i obowiązku nauki – ustawa o systemie oświaty

9. Realizacja zadań wspierających uczniów w nauce – ustawa o systemie oświaty

## II. Podstawowe decyzje prawne

W roku szkolnym 2010/2011 realizowano działania o charakterze analitycznym, planistycznych w związku ze zmianami wprowadzanymi przez ministerstwo Edukacji Narodowej. Prowadzono działalność analityczną i normotwórczą w trybie i formach przewidzianych w ustawie. W szczególności wypracowano nowe zasady odpłatności za przedszkola, rozliczania dotacji do przedszkoli niepublicznych. Ponadto przygotowano regulacje w zakresie wynagradzania opiekuna dziennego co dało podstawę do podjęcia przez Radę Miejską następujących uchwał:

- 1. UCHWAŁA NR LII/429/10 RADY MIEJSKIEJ W SZUBINIE z dnia 30 września 2010 r.**  
uchylająca uchwałę w sprawie ustalenia trybu udzielania i rozliczania dotacji dla przedszkoli niepublicznych w Gminie Szubin.
- 2. UCHWAŁA NR LIII/448/10 RADY MIEJSKIEJ W SZUBINIE z dnia 4 listopada 2010 r.**  
w sprawie ustalenia trybu udzielania i rozliczania dotacji dla niepublicznych przedszkoli, punktów przedszkolnych, zespołów wychowania przedszkolnego w gminie Szubin oraz trybu i zakresu kontroli prawidłowości wykorzystania dotacji.
- 3. UCHWAŁA NR III/7/10 RADY MIEJSKIEJ W SZUBINIE z dnia 22 grudnia 2010r.**  
w sprawie wyrażenia zgody na przystąpienie Gminy Szubin do konkursu na składanie wniosków o dofinansowanie ze Środków Europejskiego Funduszu Społecznego projektu w ramach Priorytetu IX Rozwój wykształcenia i kompetencji w regionach. Konkurs zamknięty 1/POKL/9/D.1.1/2010 na projekty innowacyjne testujące PO KL.
- 4. UCHWAŁA NR IX/53/11 RADY MIEJSKIEJ W SZUBINIE z dnia 22 czerwca 2011r.** w sprawie ustalenia maksymalnego wynagrodzenia dziennego opiekuna oraz zasad jego udzielania.
- 5. UCHWAŁA NR IX/54/11 RADY MIEJSKIEJ W SZUBINIE z dnia 22 czerwca 2011r.** w sprawie ustalenia wysokości opłaty za pobyt oraz maksymalnej wysokości opłaty za wyżywienie dziecka u dziennego opiekuna.
- 6. UCHWAŁA NR IX/55/11 RADY MIEJSKIEJ W SZUBINIE z dnia 22 czerwca 2011r.** w sprawie ustalenia wysokości opłat za świadczenia udzielane przez przedszkola publiczne w czasie przekraczającym podstawę programową.

### III. Demografia

W roku szkolnym 1999/2000 wdrożona została reforma systemu oświaty. Powstały w miejsce ośmioletnich szkół podstawowych sześciolletnie szkoły podstawowe i trzy letnie gimnazja. W roku szkolnym 2003/2004 istniały już pełne trzyletnie gimnazja. Od 2003 roku widać wyraźny spadek liczby uczniów w szkołach podstawowych i gimnazjach. W roku szkolnym 2009/2010 liczba uczniów w stosunku do roku szkolnego 2003/2004 zmniejszyła się odpowiednio o 529 w szkołach podstawowych i 161 w gimnazjach. W tabeli nr 1 widać, że w latach 2009 – 2011 spadek liczby uczniów szkół podstawowych zahamował się a w gimnazjach jest jeszcze dość znaczny.

Tab. nr 1 rzeczywiste i przewidywane liczby uczniów ogółem ( publiczne i niepubliczne )

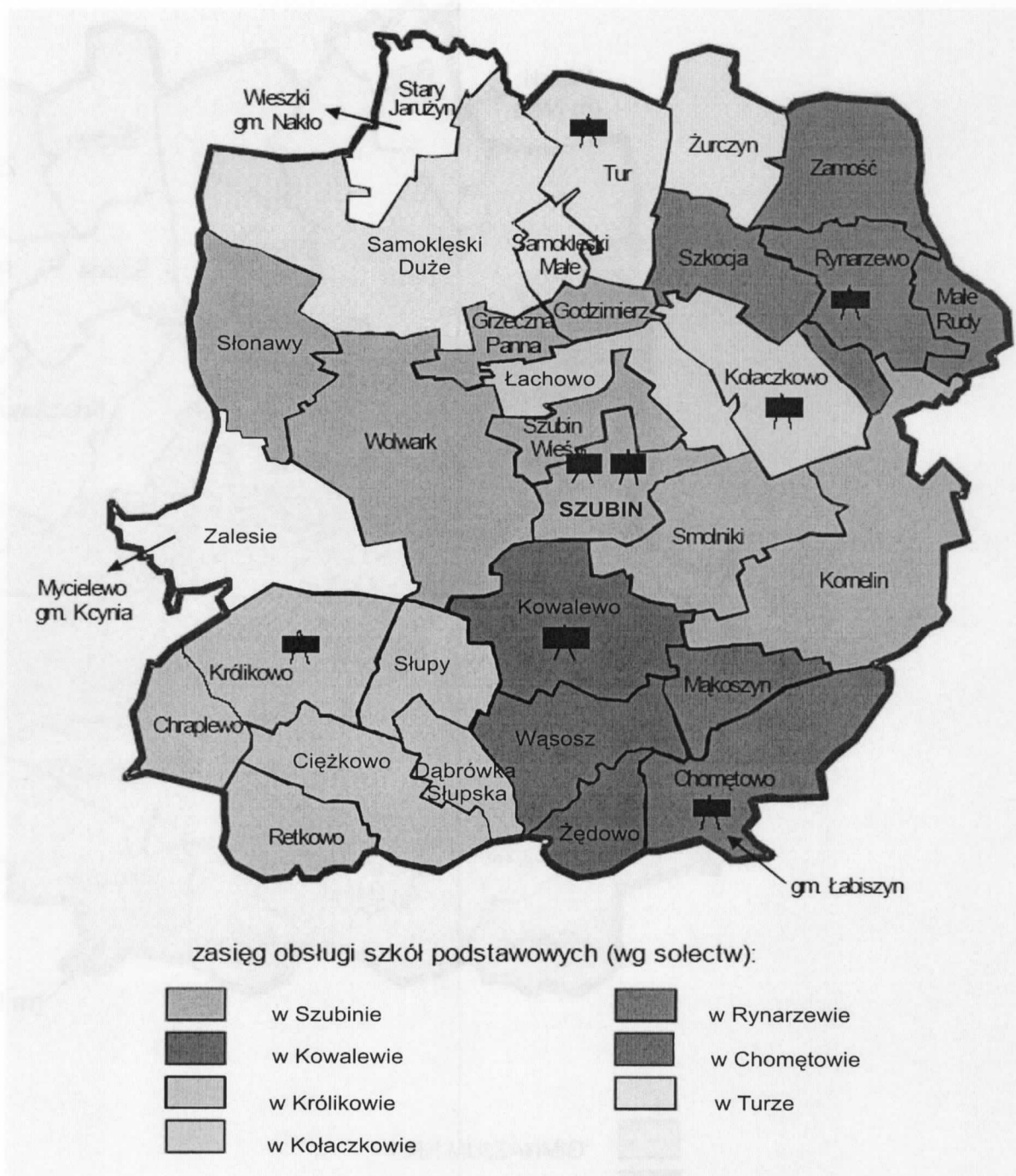
Rok szkolny	Przedszkole (3-5 latki)	Obowiązek rocznego przygotowania przedszkolnego	Szkoła podstawowa	gimnazjum
2009/2010	477	235	1383	841
2010/2011	496	241	1380	766
2011/2012	550	250	1391	729
2012/2013	461	301	1413	724
2013/2014	461	284	1739	692
2014/2015	461	296	1784	698
Procentowa zmiana pomiędzy rokiem szkolnym 2009/2010 i 2011/2012				
	+ 15%	+ 6%	+ 0,5%	- 15%
Procentowa zmiana pomiędzy rokiem szkolnym 2011/2012 i 2013/2014				
	- 19%	+ 14%	+ 25%	- 5%

#### **IV. Sieć szkół i placówek**

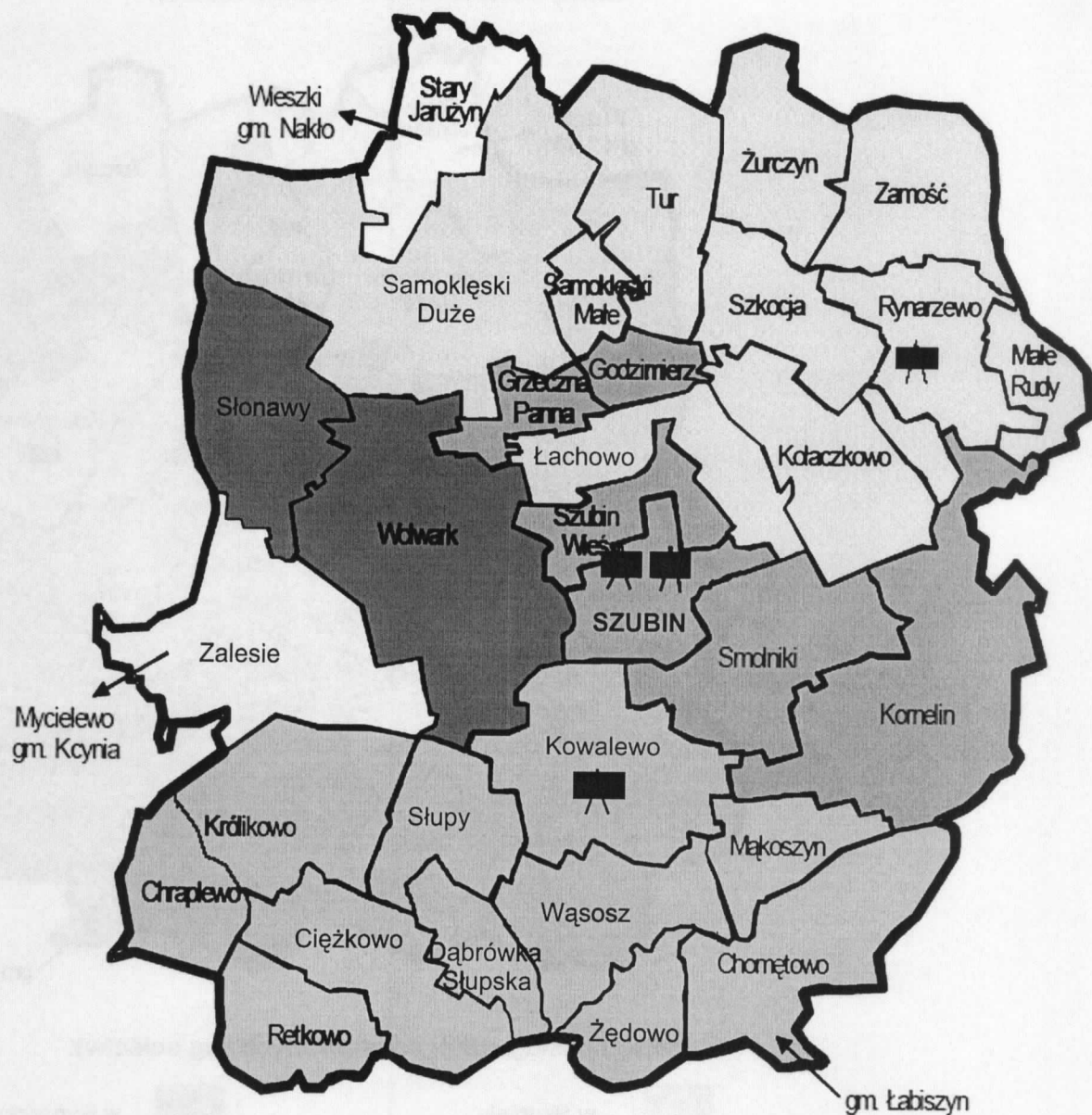
W roku szkolnym 2010/2011 w stosunku do roku szkolnego 2009/2010 sieć przedszkoli, szkół podstawowych i gimnazjów nie uległa zmianie. Sieć szkół podstawowych i gimnazjów w gminie zabezpieczała w pełni aktualne potrzeby mieszkańców miasta i gminy a sieć samorządowych przedszkoli uzupełnionych punktami przedszkolnymi w ramach projektu „Bliżej do przedszkola” i przedszkolem niepublicznym zasadniczo odpowiadała zapotrzebowaniu społecznemu.

System oświaty gminnej obejmuje dwa samorządowe przedszkole w Szubinie, osiem punktów przedszkolnych przy szkołach podstawowych na terenie gminy, jedno przedszkole niepubliczne w Rynarzewie, osiem szkół podstawowych: Szkoła Podstawowa w Chomętowie, Szkoła Podstawowa w Królikowie, Szkoła Podstawowa w Kowalewie, Szkoła Podstawowa nr 1 w Szubinie, Szkoła Podstawowa nr 2 w Szubinie, Szkoła Podstawowa w Kołaczku, Szkoła Podstawowa w Rynarzewie, Szkoła Podstawowa w Turze, cztery gimnazja: Gimnazjum w Kowalewie, Gimnazjum nr 1 w Szubinie, Gimnazjum nr 2 w Szubinie, Gimnazjum w Rynarzewie.

## Szkoły Podstawowe w Gminie Szubin



## Gimnazja w Gminie Szubin



- GIMNAZJUM NR 1
- GIMNAZJUM NR 2
- GIMNAZJUM RYNARZEWO
- GIMNAZJUM KOWALEWO

## Stan organizacji w roku szkolnym 2010/2011

W roku szkolnym 2010/2011 gmina Szubin była organem prowadzącym dla dwóch przedszkoli publicznych, ośmiu szkół podstawowych i czterech gimnazjów. Stan organizacji szkół podstawowych i gimnazjów w roku szkolnym 2010/2011 obrazuje tabela nr 2.

Tabela Nr 2 Stan organizacji szkół podstawowych i gimnazjów w roku szkolnym 2010/2011.

	Wyszczególnienie	Liczba oddziałów	Liczba uczniów*	w tym:						
				0	I	II	III	IV	V	VI
1	Szkoła Podstawowa nr 1 w Szubinie	20	448	72	66	54	51	64	68	73
2	Szkoła Podstawowa nr 2 w Szubinie	18	403	50	41	62	77	49	61	63
3	Szkoła Podstawowa w Królikowie	7+ 1 p.p	134+25p.p	18	24	18	25	10	16	23
4	Szkoła Podstawowa w Kowalewie	7+ 1p.p	83+ 17p.p	9	6	8	9	16	13	22
5	Szkoła Podstawowa w Chomętowie	4+1p.p	26 + 18p.p	9	3	5	9	--	--	--
6	Szkoła Podstawowa w Kołaczkowie	7+1p.p	103+ 18 p.p	13	17	15	18	14	14	12
7	Szkoła Podstawowa w Rynarzewie	13+2p.p	255+49p.p	48	38	25	37	34	43	30
8	Szkoła Podstawowa w Turze	9+2p.p	169+ 37p.p	22	36	22	12	31	25	21
	<b>Razem</b>	<b>85+8p.p</b>	<b>1621+164p.p</b>	<b>241</b>	<b>231</b>	<b>209</b>	<b>238</b>	<b>218</b>	<b>240</b>	<b>244</b>
1	Gimnazjum nr 1 w Szubinie	11	246		80	81	85			
2	Gimnazjum nr 2 w Szubinie	9	207		77	67	63			
3	Gimnazjum w Kowalewie	6	121		37	39	45			
4	Gimnazjum w Rynarzewie	8	192		55	58	79			
	<b>Razem</b>	<b>34</b>	<b>766</b>		<b>249</b>	<b>245</b>	<b>272</b>			

\* wychowanków. p.p – punkt przedszkolny

Tab. nr 3 liczba wychowanków i uczniów publicznych i niepublicznych przedszkoli i szkół

	publiczne	niepubliczne	Niepubliczne jako % wszystkich
Liczba wychowanków przedszkoli, niezależnie od typu placówki wych. Przed.	681 + 35ż	56	7,8
Liczba uczniów szkół podstawowych	1380	-----	-----
Liczba uczniów gimnazjów	766	-----	-----

Tab. nr 4 przedszkola publiczne

	wychowankowie		oddziały		Etaty na-li	Etaty administracji	Etaty obsługi
	razem	W oddz. integracyjnych	razem	Oddz. integracyjne			
Przedszkole nr 2	148+ 35ż	-----	6+2ż	----	15,16	1	19
Przedszkole nr 3	128	37	6	2	13	1	9,5

Tab. nr 5 wskaźniki przedszkoli publicznych

	Śr liczba wych na oddz.	Etaty n-li na oddz.	Śr liczba wych na etat n-lski	Śr liczba wych na etat administracji	Śr liczba wych na etat obsługi
PS nr 2	25	1,90	12,07	183	9,63
Ps nr 3	21	2,17	9,85	128	13,47

Tab. nr 6 stopień zaspokojenia na miejsca wychowania przedszkolnego

Liczba dzieci urodzonych w latach 2006-2008	Liczba miejsc w przedszkolach		Procent zaspokojenia potrzeb
	publicznych	niepublicznych	
856	480	60	63,1

Tab. nr 7 publiczne szkoły podstawowe, gimnazja i zespoły szkół

	uczniowie	oddziały	Etaty n-li	Etaty admin	Etaty obsł
Szkoła Podstawowa nr 1 w Szubinie	376	17	37,00	1	16
Szkoła Podstawowa w Królikowie	116	6	12,99	1	3,625
Szkoła Podstawowa w Chomętowie	17	3	4,53	0	1,25
Szkoła Podstawowa w Kołaczkowie	90	6	13,31	0,5	3,5
Szkoła Podstawowa w Turze	147	8	15,44	1	4
Zespół Szkół w Szubinie	560	25	55,67	3	13
Zespół Szkół w Kowalewie	195	12	27,44	1	6
Zespół Szkół w Rynarzewie	399	21	42,50	2	11
Gimnazjum nr 1 w Szubinie	246	11	28,22	1	7
razem	2146	109	237,10	10,5	65,375

Tab. nr 8 wskaźniki publicznych szkół podstawowych, gimnazjów i zespołów szkół

	Uczniowie na oddz.	Etaty n-li na oddz.	Uczniowie na etat n-lski	Uczniowie na etat adm.	Uczniowie na etat obsł.
Szkoła Podstawowa nr 1 w Sz.	22,11	2,18	10,16	376,0	23,5
Szkoła Podstawowa w Król.	19,33	2,17	8,93	116,0	32,0
Szkoła Podstawowa w Chom.	5,67	1,51	3,75	---	13,6
Szkoła Podstawowa w Koł.	15,00	2,22	6,76	180,0	25,7
Szkoła Podstawowa w Turze	18,38	1,93	9,52	147,0	36,75
Zespół Szkół w Szubinie	22,40	2,23	10,06	186,7	43,0
Zespół Szkół w Kowalewie	16,25	2,04	7,98	195,0	32,5
Zespół Szkół w Rynarzewie	19,00	2,02	9,39	199,5	36,3
Gimnazjum nr 1 w Szubinie	22,36	2,57	8,72	246,0	35,1
razem	19,69	2,18	9,05	204,4	32,8

#### Dowóz uczniów do szkół

Dowóz uczniów do wszystkich placówek oświatowych w gminie organizowany i prowadzony jest przez Miejski Zespół Oświaty Sportu i Rekreacji w Szubinie. W tym celu Miejski Zespół Oświaty Sportu i Rekreacji dysponuje jednym autobusem i busem. Zatrudnionych jest dwóch kierowców. W drodze przetargu nieograniczonego wyłonione zostały firmy przewozowe, które dziewięcioma autobusami i trzema busami świadczyły usługę dowozu uczniów. W celu zapewnienia opieki podczas dowożenia zatrudnione były opiekunki na każdej trasie. Za szczegółowy harmonogram dowozu uczniów odpowiedzialny był dyrektor odpowiedniej placówki oświatowej. Poniższa tabela przedstawia liczbę dzieci i uczniów dowożonych, w rozbiciu na dowożonych uprawnionych i nieuprawnionych do bezpłatnego przewozu.

Tab. nr 9 organizacja dowożenia uczniów do szkół

	Wychowankowie oddziałów przedszkolnych (5 i 6 latki)	Uczniowie klas I-IV w szkołach podstawowych	Uczniowie w wyższych klasach szkoły podstawowej i uczniowie gimnazjach	Uczniowie niepełnosprawni	razem
Liczba uczniów uprawnionych do bezpłatnego dowożenia	152	178	306	36	672
Liczba uczniów dowożonych na koszt gminy	173	468	374	36	1051
w tym:					
gimbusiem, gminnym środkiem transportu	22	46	62	26	156
Zakontraktowany przewoźnik	151	422	312	10	895
Rodzice ze zwrotem kosztów	1	18	7	--	26
Bilety komunikacji publicznej zakupione przez gminę	--	--	--	6	6

## V. Kadra nauczycielska.

Kadra pedagogiczna wszystkich placówek charakteryzuje się wysokimi kompetencjami i dużą dynamiką rozwoju zawodowego. Wielu nauczycieli posiada kwalifikacje do prowadzenia zajęć z dwóch lub więcej przedmiotów lub zajęć z zakresu pomocy psychologiczno-pedagogicznej. W stosunku do roku szkolnego 2009/2010 generalnie nie nastąpiły zmiany w stanie zatrudnienia nauczycieli, pracowników administracji i obsługi. Poziom zatrudnienia nauczycieli wynika przede wszystkim z liczby oddziałów i godzin zajęć obowiązkowych oraz dodatkowych w przedszkolach i szkołach, a pracowników administracji i obsługi ze specyfiki działalności, w tym z obowiązku prowadzenia w przedszkolach i Zespole Szkół w Szubinie bloku żywieniowego. Dla zabezpieczenia odpowiedniego poziomu nauczania w roku szkolnym 2010/2011, zgodnie z wymogami prawa i potrzebami poczyniono nakłady w zakresie doskonalenia zawodowego nauczycieli. W okresie roku szkolnego 2010/2011 na doksztalcanie i doskonalenie zawodowe nauczycieli wydatkowana została kwota 91.162 zł.

W ramach wyodrębnionych środków na doskonalenie zawodowe nauczycieli, dyrektorzy placówek oświatowych mieli możliwość dofinansowania kosztów kształcenia pobieranych przez uczelnie wyższe. Efektem podejmowanych działań, oraz właściwej polityki kadrowej jest niewątpliwie aktualna bardzo dobra struktura w zakresie poziomu wykształcenia nauczycieli. Wyższe wykształcenie magisterskie z przygotowaniem pedagogicznym w roku szkolnym 2010/2011 posiadało ponad 92% zatrudnionych nauczycieli. System doskonalenia zawodowego wśród nauczycieli pośrednio wspierany był przez obowiązujący system awansów zawodowych. Stopniem zawodowym nauczyciela dyplomowanego w 2010 r. legitymowało się 150,78 nauczycieli w przeliczeniu na etaty tj. 56,89 % spośród ogółu zatrudnionych. Dobra polityka kadrowa w szkołach w zakresie doboru kadry nauczycielskiej zapewniła także w roku szkolnym 2010/2011 w miarę dobrą strukturę zatrudnienia, uwzględniając staż pracy nauczycieli. Dominują nauczyciele ze stażem pracy w przedziale od 10 do 20 lat. Przy nauczycielach z dużym dorobkiem zawodowym pracują młodzi, co zapewnia pożądaną dobrą jakość pracy.

Tab. 10 Kadra nauczycielska zatrudniona w przedszkolach i szkołach

	pełnozatrudnieni		niepełnozatrudnieni		Procent niepełnozatrudnionych	
	Liczba osób	Liczba etatów	Liczba osób	Liczba etatów	Liczba osób	Liczba etatów
Przedszkole nr 2 w Szubinie	15	15	1	0,16	6,25	1,06
Przedszkole nr 3 w Szubinie	13	13	0	0,00	0,00	0,00
Szkoła Podstawowa w Chomętowie	4	4	2	0,53	33,33	11,70
Szkoła Podstawowa w Królikowie	10	10	8	2,99	44,44	23,07
Szkoła Podstawowa w Kołaczkwie	10	10	8	3,31	44,44	24,87
Szkoła Podstawowa w Turze	14	14	4	1,44	22,22	9,33
Szkoła Podstawowa nr 1 w Szubinie	37	37	0	0,00	0,00	0,00
Gimnazjum nr 1 w Szubinie	25	25	6	3,22	19,36	11,42
Zespół Szkół w Szubinie	53	53	6	2,67	10,17	4,79
Zespół Szkół w Kowalewie	22	22	5	2,44	18,52	9,98
Zespół Szkół w Rynarzewie	42	42	1	0,5	2,33	1,18

Tab. nr 11 Kadra nauczycielska według stopnia awansu zawodowego.

	Liczba nauczycieli				procent			
	staż	kontr	mian	dypl.	staż	kontr	mian	dypl.
Przedszkole nr 2 w Szubinie	1	3	2	10	6,25	18,75	12,5	62,5
Przedszkole nr 3 w Szubinie	0	3	1	9	0,0	23,08	7,69	69,23
Szkoła Podstawowa w Chomętowie	1	1	1	3	16,67	16,67	22,22	50,0
Szkoła Podstawowa w Królikowie	3	2	4	9	16,67	11,11	22,22	50,0
Szkoła Podstawowa w Kołaczkowie	3	3	8	4	16,67	16,67	44,44	22,22
Szkoła Podstawowa w Turze	1	6	3	8	5,56	33,33	16,67	44,44
Szkoła Podstawowa nr 1 w Szubinie	1	9	9	18	2,7	24,32	24,32	48,65
Gimnazjum nr 1 w Szubinie	1	0	10	20	3,23	0,00	32,26	64,52
Zespół Szkół w Szubinie	3	10	12	34	5,09	16,95	20,34	57,63
Zespół Szkół w Kowalewie	1	7	5	14	3,7	25,93	18,52	51,85
Zespół Szkół w Rynarzewie	0	8	10	25	0,00	18,61	23,26	58,14
razem	15	52	64	154	5,25	18,18	22,73	53,84
Średnie wynagrodzenie	2499	2982	3623	4504				

Tab.12 Liczba godzin ponadwymiarowych- tygodniowo/nauczyciela

	Liczba godzin ponadwymiarowych realizowanych przez nauczycieli			
	staż	kontr	mian	dypl
Przedszkole nr 2 w Szubinie	0	0	2,69	0,84
Przedszkole nr 3 w Szubinie	0	3,07	8,27	3,64
Zespół Szkół w Szubinie	0	1,99	2,07	2,89
Zespół Szkół w Rynarzewie	0	0,60	1,49	0,66
Zespół Szkół w Kowalewie	0	1,10	1,55	1,75
Szkoła Podstawowa w Chomętowie	0	0	6,92	2,25
Szkoła Podstawowa w Królikowie	0	0	1,39	2,30
Szkoła Podstawowa nr 1 w Szubinie	1,49	4,58	2,71	1,92
Szkoła Podstawowa w Kołaczkowie	0,00	0,00	1,20	1,02
Szkoła Podstawowa w Turze	0,00	2,02	0,00	3,15
Gimnazjum nr 1 w Szubinie	0,19	0,00	0,89	1,86

Średnia liczba godzin ponadwymiarowych w tygodniu na nauczyciela:

stażystę - 0,11

kontraktowego - 1,83

mianowanego - 1,79

dyplomowanego - 2,00

## VI. Warunki kształcenia i zarządzania mieniem szkolnym.

Placówki oświatowe prowadzone przez gminę funkcjonowały w 11 budynkach.

Tab. 13 Stan bazy lokalowej oświaty w roku szkolnym 2010/2011r.

Wyszcz.		Powierzchnia nieruchomości (w m <sup>2</sup> )	W tym: powierch. terenów zielonych (w m <sup>2</sup> )	Pomieszczenia (ilość)						
				Sale lekcyjne	Pracownie		Sale gimnastyczne	Gabinety lekarskie	Świetlice	Stołówki
					Komputerowe	Język.				
1.	Przedszkole nr 2 w Szubinie	5149	1100	7						
2.	Przedszkole nr 3 w Szubinie	1154	293	5						
	<b>Razem</b>	<b>6303</b>	<b>1393</b>	<b>12</b>						
1	Szkoła Podstawowa nr 1 w Szubinie	8704	1000	15	1	0	1	0	1	0
2	Szkoła Podstawowa w Królikowie	12000	10024	9	2	0	1	0	1	0
3	Szkoła Podstawowa w Kołaczkowie	16751	6137	7	1	0	1	0	0	0
4	Szkoła Podstawowa w Chomętowie	12113	5253	4	1	0	0	0	0	0
5	Szkoła Podstawowa w Turze	6842	1001	9	1	0	1	0	1	0

	<b>Razem</b>	56410	23415	41	6	0	4	0	2	0
1	Zespół Szkół w Szubinie	19031	6198	21	2	2	1	0	1	1
2	Zespół Szkół w Rynarzewie	30467	8868	23	2	1	1	0	1	0
3	Zespół Szkół w Kowalewie	13865	2096	12	1	0	1	0	0	0
	<b>Razem</b>	63363	17162	56	5	3	3	0	2	1
1	Gimnazjum nr 1 w Szubinie	4184	747	19	2	0	1	0	1	0
	<b>Ogółem</b>	130263	42717	128	11	3	8	0	4	1

Stan techniczny i funkcjonalność budynków oświatowych oraz urządzeń sportowo-rekreacyjnych uznać należy za dobry co jest rezultatem stałych, znacznych nakładów finansowych czynionych od kilku lat na poprawę substancji budowlanej dla sprawności technicznej i dla optymalizacji kosztów eksploatacji. W okresie sprawozdawczym tj. w roku szkolnym 2010/2011 przeprowadzono najpilniejsze remonty w placówkach. Do nich należy zaliczyć: remont instalacji wodno-kanalizacyjnej w Samorządowym Przedszkolu nr 3 w Szubinie, remont sanitariatów w Zespole Szkół w Szubinie oraz w Gimnazjum nr 1 w Szubinie, termoizolację łączników oraz wymiana okien w Zespole Szkół w Rynarzewie. Dużą inwestycją była rozpoczęta w czerwcu 2011 roku termomodernizacja całego budynku Szkoły Podstawowej w Kołaczkowie a ukończona w połowie października. Najważniejszą inwestycją gminy w zakresie oświaty była budowa sali gimnastycznej przy Szkole Podstawowej w Królikowie. Pozwolenie na użytkowanie uzyskano w lipcu 2011r. Należy nadmienić, że konieczny jest remont w zakresie docieplenia ścian szczytowych i wykonanie elewacji budynku Szkoły Podstawowej w Rynarzewie. W okresie sprawozdawczym czyniono stałe działania dla poprawy bazy lokalowej gminnej oświaty w tym wyposażenia w sprzęt szkolny i pomoce dydaktyczne. Wszystkie klasy I-III ( 38 oddziałów) szkół podstawowych zostały wyposażone w zestawy tablic interaktywnych składających się z: tablicy interaktywnej, komputera, rzutnika oraz statywu na, którym zamontowana jest tablica. Zestawy zostały również wyposażone w programy. Oblicze współczesnej szkoły charakteryzuje poziom wyposażenia w środki techniczne do nauki i wzajemnego informowania. Szkoły są wyposażone w pracownie komputerowe. Zgodnie ze współczesnymi standardami i wymogami technicznymi na bieżąco w miarę możliwości finansowych wymieniano sprzęt komputerowy. Liczba komputerów pracujących w szkołach w roku szkolnym 2010/2011 zasadniczo nie zmieniła się w stosunku do roku szkolnego 2009/2010 i wynosiła około 250 komputerów. W szkołach podstawowych i gimnazjach średnio przy jednym komputerze na zajęciach pracowało 2,3 uczniów. Zgodnie z rozporządzeniem Ministra Edukacji Narodowej w sprawie nowej podstawy programowej od 2012 roku obowiązkowo przy jednym komputerze może pracować tylko jeden uczeń. W związku z powyższym należy pomyśleć już teraz o zakupieniu nowych komputerów. Wszystkie sekretariaty szkół posiadają komputery wraz z niezbędnym oprogramowaniem i oprzyrządowaniem. Wszystkie przedszkola i szkoły uzyskały możliwość korzystania z internetu oraz na bieżąco wyposażane były w nowoczesne pomoce dydaktyczne, w tym cyfrowe aparaty fotograficzne, odtwarzacze CD i DVD. Wszystkie szkoły podstawowe z klasami I-VI i gimnazja wyposażone są w kamery cyfrowe w ramach projektu „Labyrinty wiedzy”. Szkoły Podstawowe i gimnazja dysponują odpowiednią bazą sportowo rekreacyjną. Należy podkreślić, że wszystkie szkoły posiadają sale gimnastyczne. Wykaz obiektów sportowo rekreacyjnych przedstawia tabela nr 14

Tab.14 obiekty sportowe w szkołach

	Sala gimn	Hala sportowa	boisko	Plac zabaw
Zespół Szkół w Szubinie	X	---	2	X- Radosna szkoła
Zespół Szkół w Rynarzewie	X	---	Orlik 2012	X

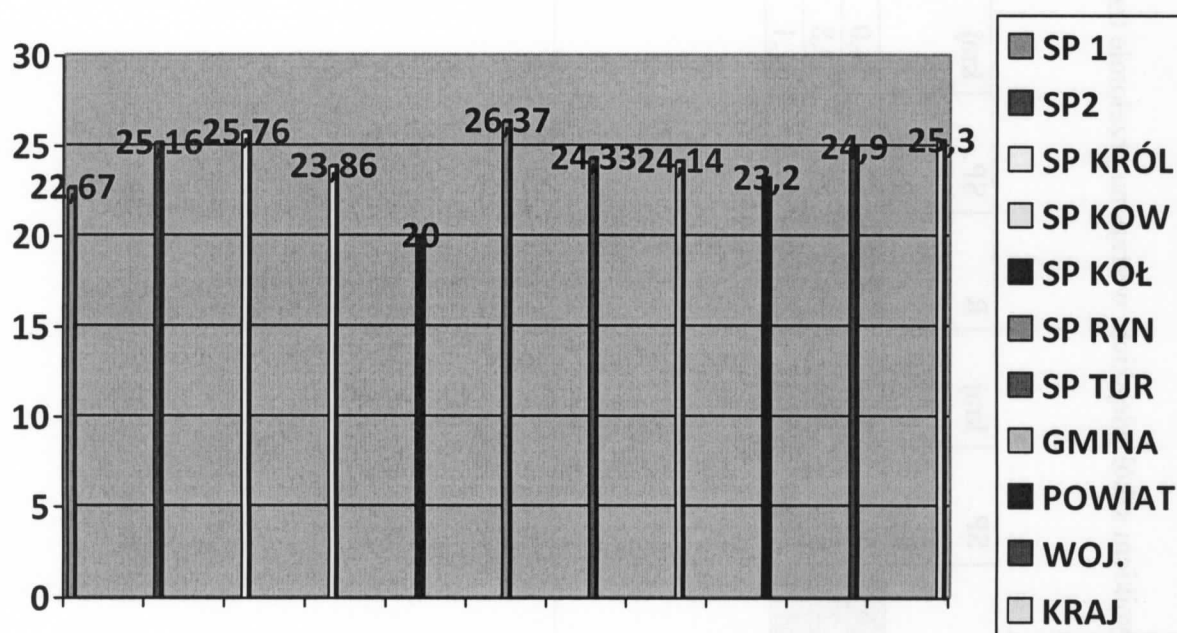
Zespół Szkół w Kowalewie	X	---	1	X
Szkoła Podstawowa w Chomętowie	---	---	1	X
Szkoła Podstawowa w Królikowie	X	---	2	X
Szkoła Podstawowa nr 1 w Szubinie	---	X	wielofunkcyjne	X- Radosna szkoła
Szkoła Podstawowa w Kołaczkowie	X	---	--	X
Szkoła Podstawowa w Turze	X	---	---	X
Gimnazjum nr 1 w Szubinie	X	---	1	---

Należy podkreślić, że w roku szkolnym 2010/2011 została opracowana dokumentacja na budowę sześciu boisk wielofunkcyjnych przy: Szkole Podstawowej w Turze, Szkole Podstawowej w Kołaczkowie, Szkole Podstawowej w Królikowie, Zespole Szkół w Szubinie, Zespole Szkół w Kowalewie i Gimnazjum nr 1 w Szubinie. Najtrudniejszą sytuację jeśli chodzi o boiska ma Szkoła Podstawowa w Turze, Kołaczkowie i Gimnazjum nr 1 w Szubinie.

## VII. Proces nauczania i wyrównywania szans edukacyjnych.

Osiągnięcia uczniów są wynikiem nauczania i uczenia się. W znacznym stopniu zależą od zdolności i aspiracji, ale także środowiska rodzinnego i wielu innych uwarunkowań. Badanie postępów edukacyjnych i osiągnięć uczniów może przybierać różne formy. Najczęściej są to sprawdziany wewnętrzne i zewnętrzne oraz konkursy przedmiotowe. Wyniki poszczególnych szkół ze sprawdzianu na zakończenie szkoły podstawowej w roku szkolnym 2010/2011 obrazuje wykres nr 1

Wykres Nr 1. Wyniki ze sprawdzianu umiejętności w klasach VI szkół podstawowych w roku szkolnym 2010/2011.



Wyniki podane w formie punktowej nie zawsze odzwierciedlają rzeczywistą pozycję szkoły. Porównywanie szkół powinno odbywać się z uwzględnieniem lokalizacji szkół. Dlatego powinno porównywać się szkoły szubińskie z odpowiednimi szkołami w kraju z miast do 20 tys. mieszkańców a szkoły wiejskie ze szkołami wiejskimi w kraju. Porównanie wyników poszczególnych szkół szubińskich z wynikiem szkół w miastach do 20 tys. mieszkańców w kraju na przełomie trzech lat w procentach tab. nr 15.

Tab. nr 15

rok	SP nr 1	Kraj	różnica	SP nr 2	Kraj	różnica
2008/2009	50,0	55,2	-5,2	56,9	55,2	+1,7
2009/2010	63,0	59,9	+3,1	63,5	59,9	+3,6
2010/2011	56,7	61,7	-5,0	62,9	61,7	+1,2

Porównanie wyników poszczególnych szkół wiejskich z wynikiem szkół wiejskich w kraju na przełomie trzech lat w procentach tab. 16.

Tab. nr 16

	SP. Król	kraj	R	SP. Kow	kraj	R	SP. Koł.	kraj	R	SP. Ryn.	kraj	R	SP.Tur	kraj	R
2008/09	54,7	54,0	+0,7	52,4	54,0	- 1,6	50,1	54,0	- 3,9	53,3	54,0	- 0,7	52,1	54,0	- 1,9
2009/10	58,1	58,8	-0,7	60,0	58,8	+1,2	49,5	58,8	- 9,3	50,7	58,8	- 8,1	59,5	58,8	+ 0,7
2010/11	64,4	61,1	+3,3	59,7	61,1	- 1,4	50,0	61,1	- 11,1	65,9	61,1	+4,8	60,8	61,1	- 0,3

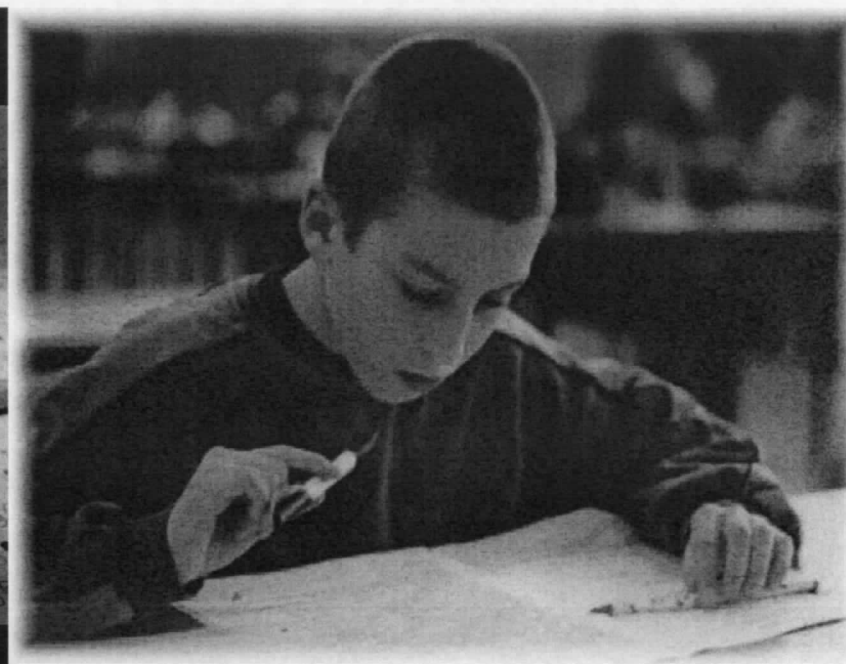
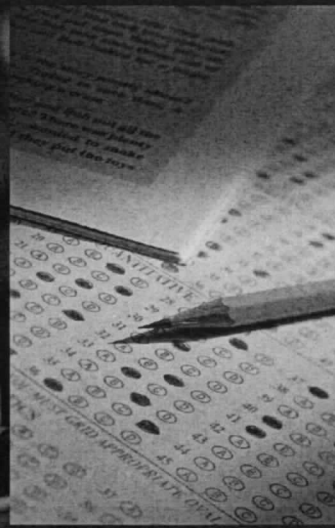
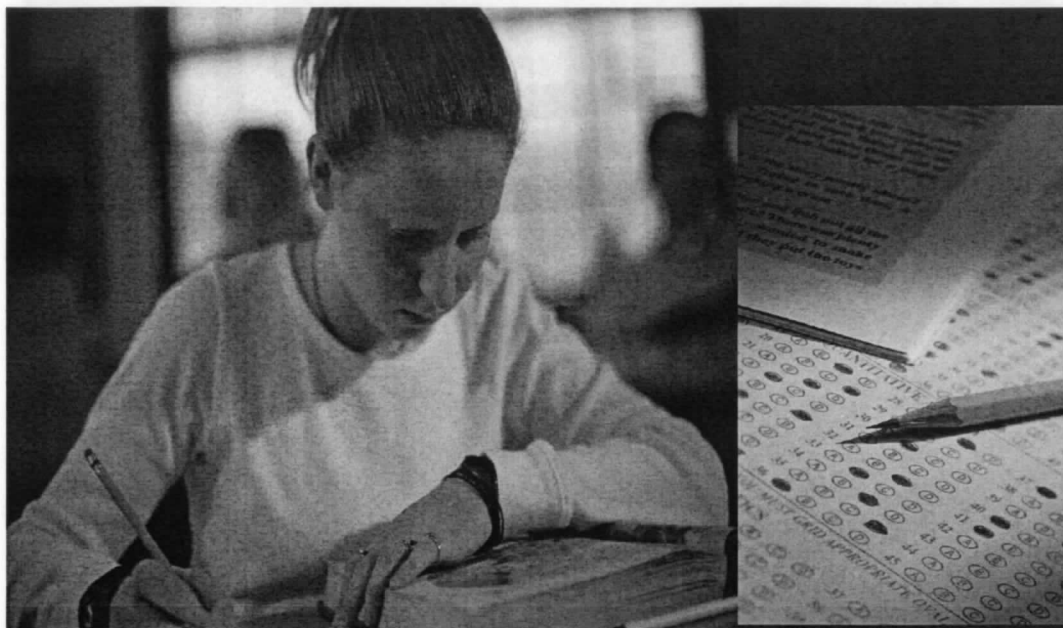
## Analiza wyników sprawdzianu

W roku szkolnym 2010/2011 sprawdzano umiejętności szóstoklasistów w zakresie pięciu obszarów standardów wymagań: czytania, pisania, rozumowania, korzystania z informacji i wykorzystania wiedzy w praktyce. Umiejętności z obszaru czytania sprawdzano dziesięcioma zadaniami zamkniętymi. Badano czytanie dwóch tekstów: popularnonaukowego i poetyckiego. Umiejętności z zakresu pisania sprawdzono dwoma zadaniami otwartymi. Uczeń musiał zredagować zaproszenie i dłuższą wypowiedź na podany temat. Badano umiejętność przestrzegania poprawności językowej, ortograficznej i interpunkcyjnej. Umiejętności z obszaru rozumowania sprawdzono czterema zadaniami zamkniętymi i dwoma otwartymi. Badały one między innymi umiejętności rozpoznawania charakterystycznych cech i własności figur oraz ustalania sposobu rozwiązania zadania. Umiejętności z obszaru korzystania z informacji sprawdzono czterema zadaniami zamkniętymi. Badano nimi, czy uczeń umie posługiwać się źródłem informacji. Umiejętności z obszaru wykorzystania wiedzy w praktyce sprawdzono dwoma zadaniami zamkniętymi i dwoma otwartymi. Uczniowie musieli się wykazać umiejętnością wykonania obliczeń dotyczących długości i pieniędzy, a także wykorzystania własności liczb w sytuacji praktycznej.

Analiza wyników sprawdzianu na zakończenie szkoły podstawowej w roku szkolnym 2010/2011 wskazuje, że uczniowie szkół podstawowych gminy Szubin najlepiej radzili sobie z umiejętnością czytania. Uczniowie naszej gminy uzyskali wynik na poziomie 80% i był on bardzo zbliżony do wyniku rówieśników z województwa kujawsko-pomorskiego – 82% i kraju – 83%. Najwyższy poziom osiągnęła Szkoła Podstawowa Rynarzewie – 89%. Szkoła Podstawowa w Królikowie – 86%. W obszarze pisania najlepiej spisali się uczniowie Szkoły Podstawowej nr 2 w Szubinie - 66% osiągnęli natomiast najgorzej uczniowie Szkoły Podstawowej w Królikowie – 45% przy wyniku krajowym na poziomie 55% i wojewódzkim – 56%. W obszarze rozumowania najlepiej poradzili sobie uczniowie Szkoły Podstawowej w Królikowie na poziomie 71% a najgorzej uczniowie ze Szkoły Podstawowej w Kołaczku – 39%. Wynik województwa kujawsko pomorskiego wynosił – 64% a kraju – 66%. W obszarze korzystania z informacji najkorzystniej wypadli uczniowie ze Szkoły Podstawowej nr 2 w Szubinie, Szkoły Podstawowej w Turze i Szkoły Podstawowej w Rynarzewie uzyskując wynik - 60% umiejętności a najgorzej uczniowie ze Szkoły Podstawowej nr 1 w Szubinie - 50% przy wyniku wojewódzkim na poziomie – 57% i krajowym – 58%. W obszarze wykorzystania wiedzy w praktyce najlepiej poradzili sobie uczniowie ze Szkoły Podstawowej w Królikowie – 60%, Szkoły Podstawowej w Turze – 50% i Szkoły Podstawowej w Kowalewie – 49% osiągając wynik wyższy niż uczniowie z województwa kujawsko pomorskiego – 47% i kraju – 49%. Najgorzej z kolei uczniowie ze Szkoły Podstawowej w Kołaczku osiągając wynik zaledwie na poziomie 18% umiejętności. Większość szkół osiągnęła wyniki powyżej średniej wyników charakterystycznych dla szkół podstawowych w powiecie. Wynik gminy Szubin był najwyższy w powiecie nakielskim. Pogłębiona analiza tych wyników wskazuje ponadto, że chociaż w skali punktowej uzyskane wyniki nie są zbyt wysokie, to jednak wyniki te, po ocenie w ramach stosowanej w oświacie metody tzw. Staninów, wskazują na utrzymanie w szkołach dobrego poziomu nauczania. Znaczna część szkół znajduje się w staninach średnim bądź powyżej średniego. Biorąc pod uwagę wszystkie obszary umiejętności należy podkreślić, że jedynie Szkoła Podstawowa w Kołaczku osiągnęła pułap 50% umiejętności natomiast pozostałe szkoły powyżej tego progu. Uczniowie szkół podstawowych prowadzonych przez gminę uzyskują co roku średnią liczbę punktów ze sprawdzianu na zakończenie nauki w szkole podstawowej powyżej średniej charakterystycznej dla szkół w powiecie, a nawet na poziomie lub powyżej średniej wojewódzkiej i kraju.

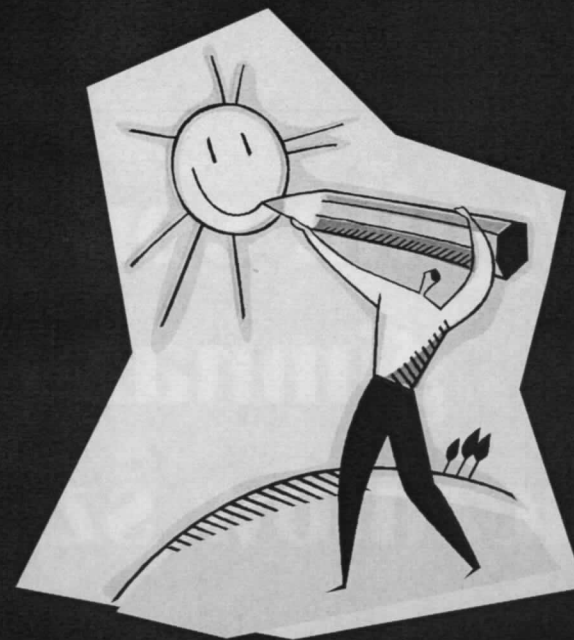
W dalszych działaniach, dla podnoszenia poziomu nauczania i uzyskiwania jeszcze lepszych wyników ze sprawdzianów na zakończenie szkoły podstawowej, projektuje się m.in. zwiększenie liczby zajęć dydaktyczno wyrównawczych, zwłaszcza z języka polskiego, matematyki, języka obcego, zwiększenie liczby zadań i ćwiczeń dla poprawy umiejętności, które sprawiają uczniom najwięcej trudności, oraz zajęć utrwalających posiadaną wiedzę i umiejętności.

W celu lepszego zobrazowania wyników w poszczególnych standardach pragnę państwu przedstawić kilka slajdów obrazujących jakie obszary kluczowe obejmował sprawdzian i w jaki sposób radzili sobie uczniowie naszych szkół podstawowych.



**Wyniki sprawdzianu i egzaminu  
gimnazjalnego w 2011 r.  
uczniów szkół w gminie Szubin**

# SPRAWDZIAN - 2011



## Liczba uczniów przystępująca do sprawdzianu w 2011r.

Lp	Szkoła	Liczba uczniów
1	Szkoła Podstawowa Nr 1 w Szubinie	72
2	Szkoła Podstawowa Nr 2 w Szubinie	58
3	Szkoła Podstawowa Nr 4 w Królikowie	21
4	Szkoła Podstawowa w Kowalewie	22
5	Szkoła Podstawowa w Kołaczkowie	11
6	Szkoła Podstawowa w Rynarzewie	27
7	Szkoła Podstawowa w Turze	21
	Ogółem:	232

## Liczba uczniów, którym dostosowano warunki sprawdzianu

---

Arkusz		Liczba	%
1	z lekką niepełnosprawnością umysłową	2	0,008
2	niesłyszący	1	0,004
3	słabowidzący	-	0,00
4	niewidomi	-	0,00
Razem		3	0,012

## Jakie umiejętności uczniów były mierzone podczas sprawdzianu?

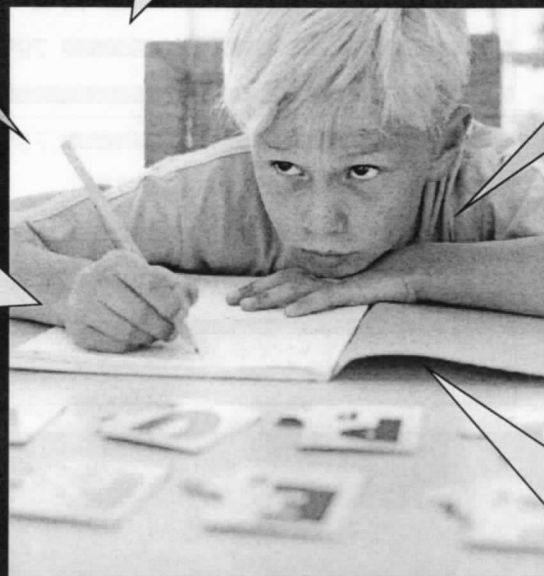
---

**CZYTANIE**

**PISANIE**

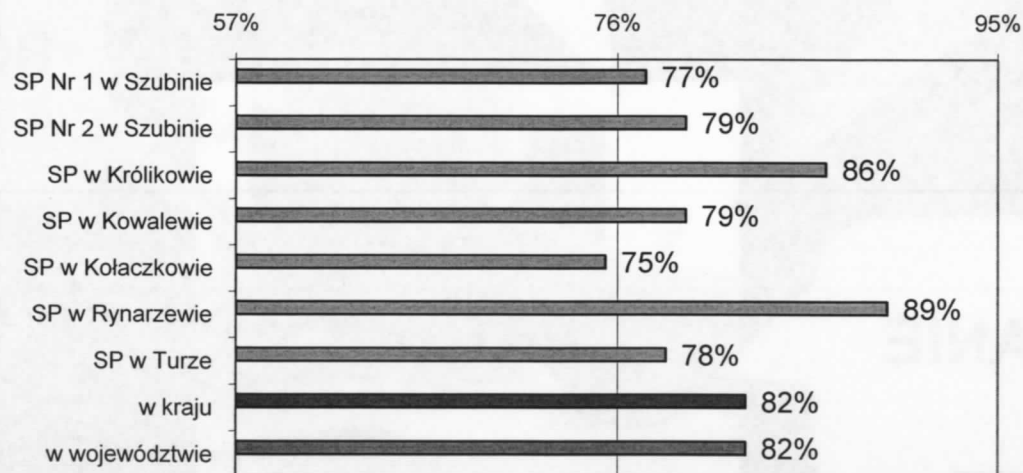
**ROZUMOWANIE**

**WYKORZYSTANIE  
WIEDZY  
W PRAKTYCE**



**KORZYSTANIE  
Z INFORMACJI**

**Poziom osiągnięć uczniów w obszarze umiejętności czytania na sprawdzianie 2011r. w poszczególnych szkołach**



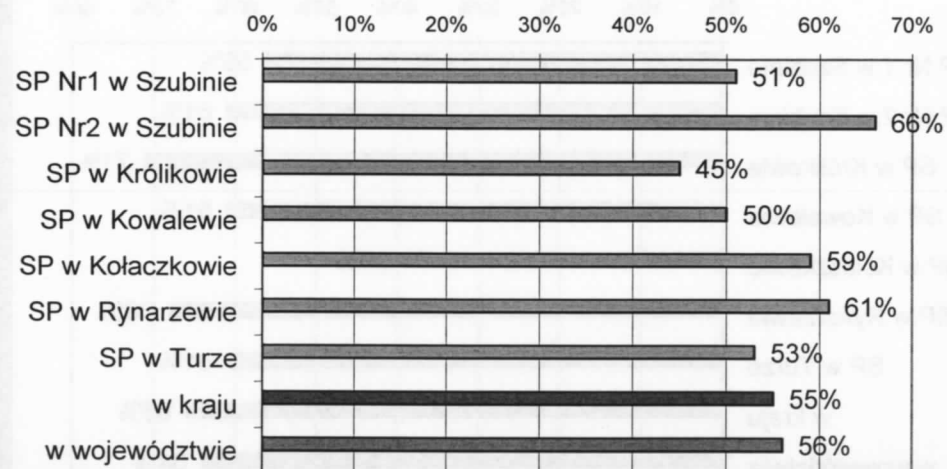
Wskaźnik krajowy

Wskaźnik wojewódzki

# PISANIE

## SPRAWDZIAN – 2011 r.

Poziom osiągnięć uczniów w obszarze umiejętności pisania  
na sprawdzianie 2011r. w poszczególnych szkołach



————— Wskaźnik krajowy

————— Wskaźnik wojewódzki

# SPRAWDZIAN – 2011 r.

## ROZUMOWANIE

Poziom osiągnięć uczniów w obszarze umiejętności rozumowania na sprawdzianie 2011r. w poszczególnych szkołach



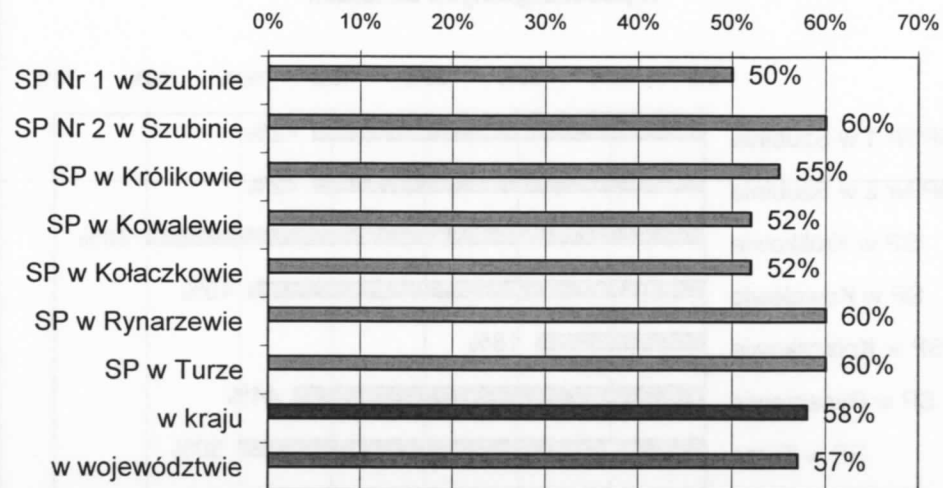
Wskaźnik krajowy

Wskaźnik wojewódzki

# KORZYSTANIE Z INFORMACJI

SPRAWDZIAN – 2011 r.

Poziom osiągnięć uczniów w obszarze umiejętności korzystania z informacji na sprawdzianie 2011r. w poszczególnych szkołach



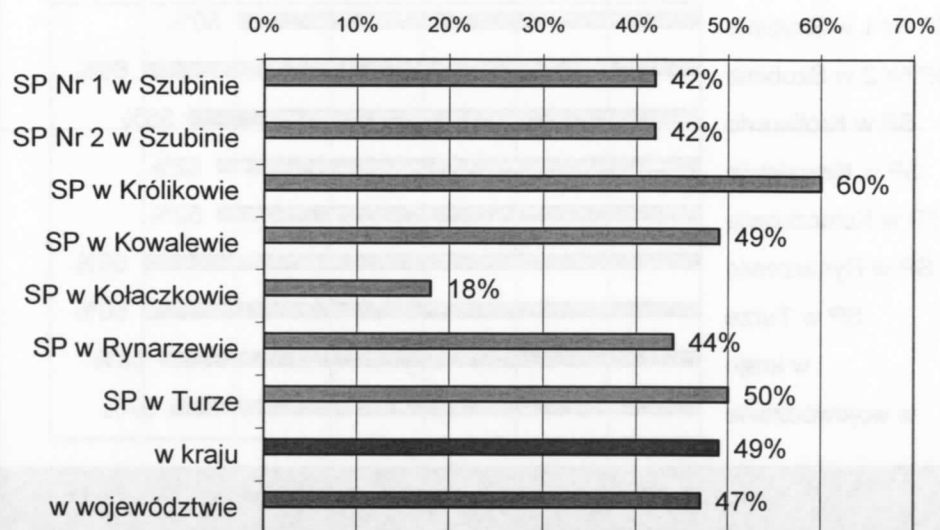
Wskaźnik krajowy

Wskaźnik wojewódzki

# WYKORZYSTANIE WIEDZY W PRAKTYCE

SPRAWDZIAN – 2011 r.

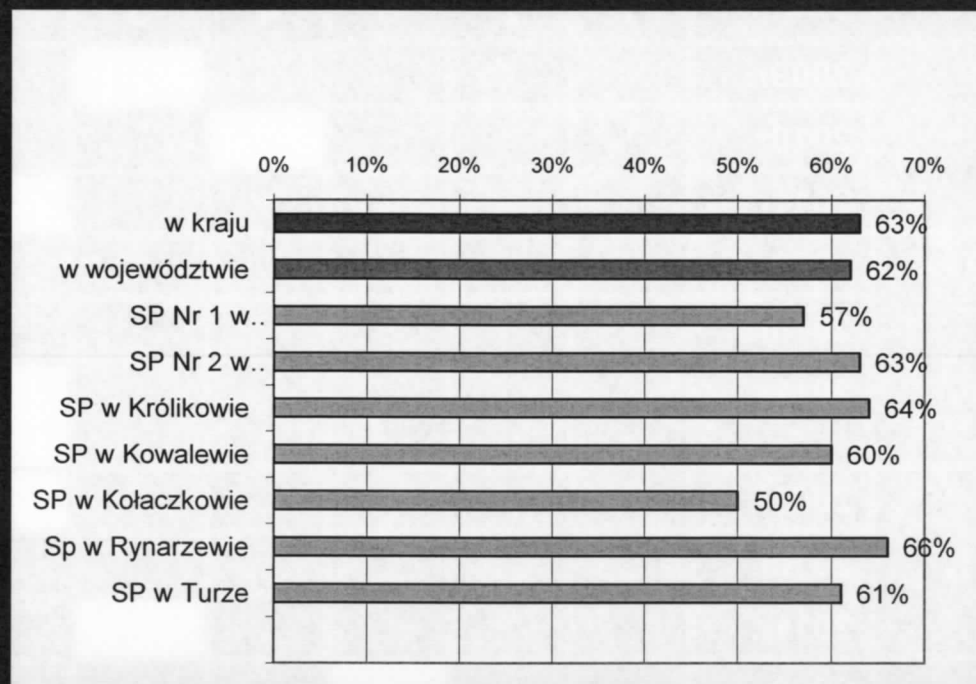
Poziom osiągnięć uczniów w obszarze umiejętności wykorzystywania wiedzy w praktyce na sprawdzianie 2011r. w poszczególnych szkołach



Wskaźnik krajowy

Wskaźnik wojewódzki

# Procent punktów otrzymanych przez uczniów na sprawdzianie 2011r.



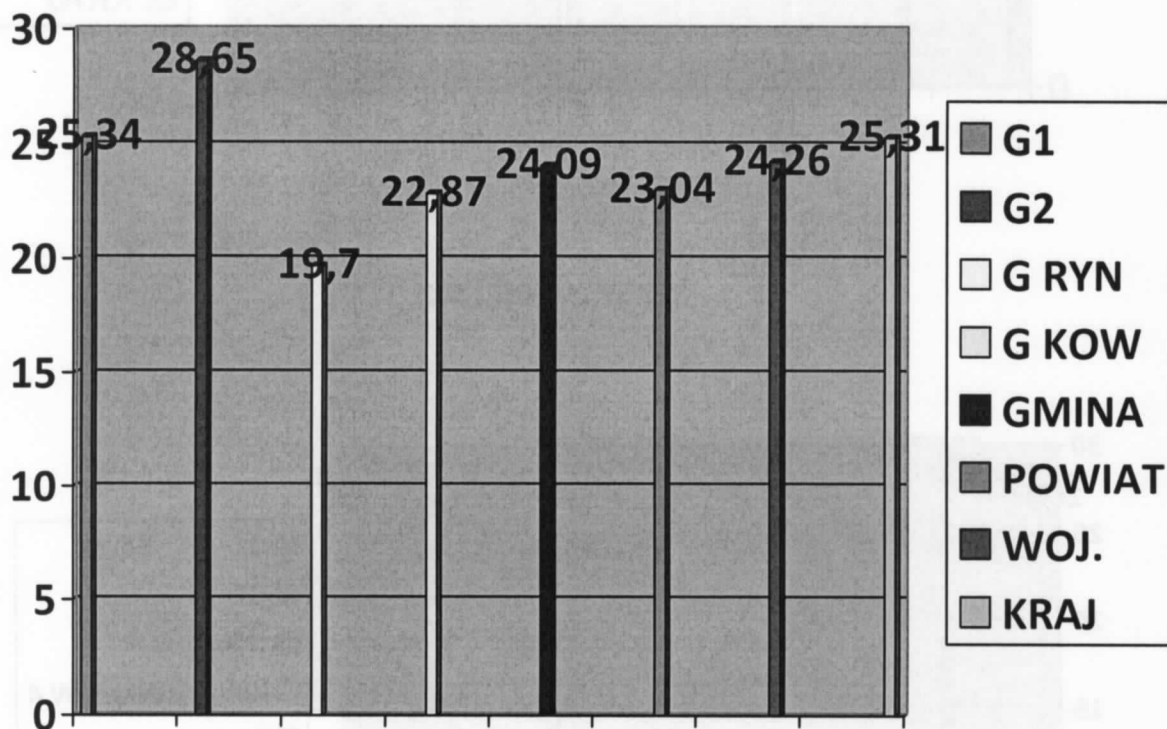




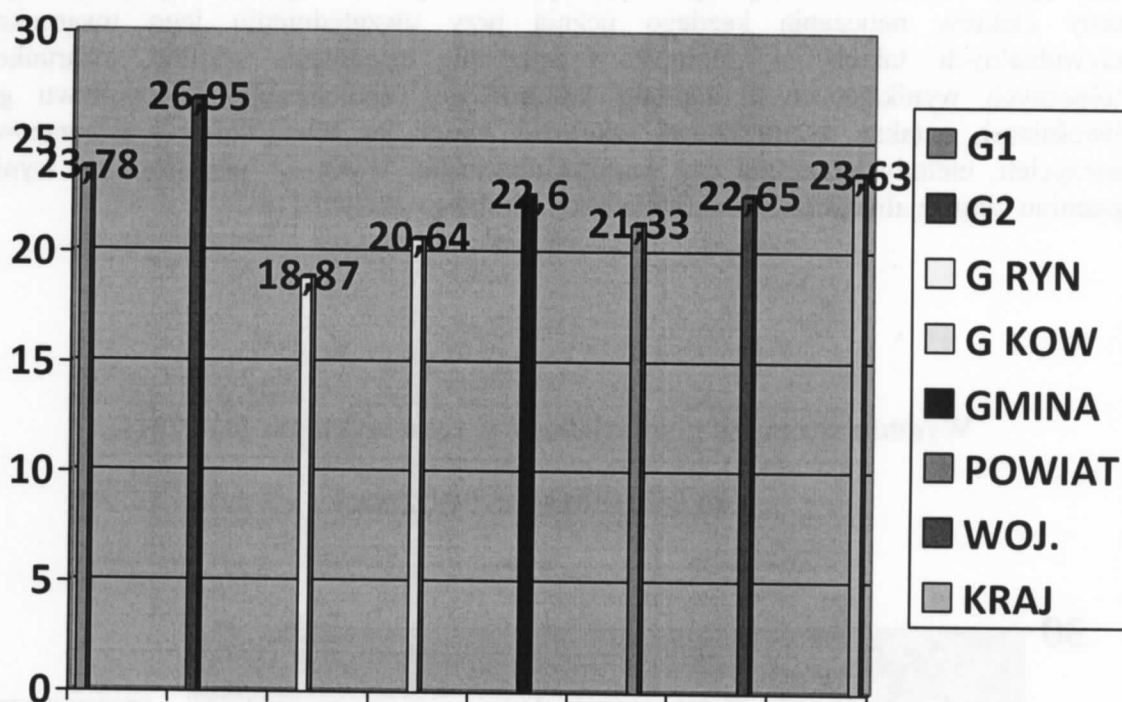
Miernikiem poziomu nauczania w gimnazjum jest egzamin gimnazjalny, a także ocena edukacyjnej wartości dodanej czyli wykorzystania wyników egzaminu gimnazjalnego do oceny efektów nauczania każdego ucznia przy uwzględnieniu jego uwarunkowań indywidualnych, takich jak zdolności i uprzednie osiągnięcia szkolne, uwarunkowań społecznych wynikających z kapitału kulturowego i społecznego czy wpływu grupy rówieśniczej, a także uwarunkowań szkolnych takich jak kwalifikacje i zaangażowanie nauczycieli, metody nauczania czy warunki nauczania. Wykresy przedstawiają wyniki z egzaminu gimnazjalnego na zakończenie roku szkolnego 2010/2011r.

Wyniki z egzaminu gimnazjalnego w roku szkolnym 2010/2011.

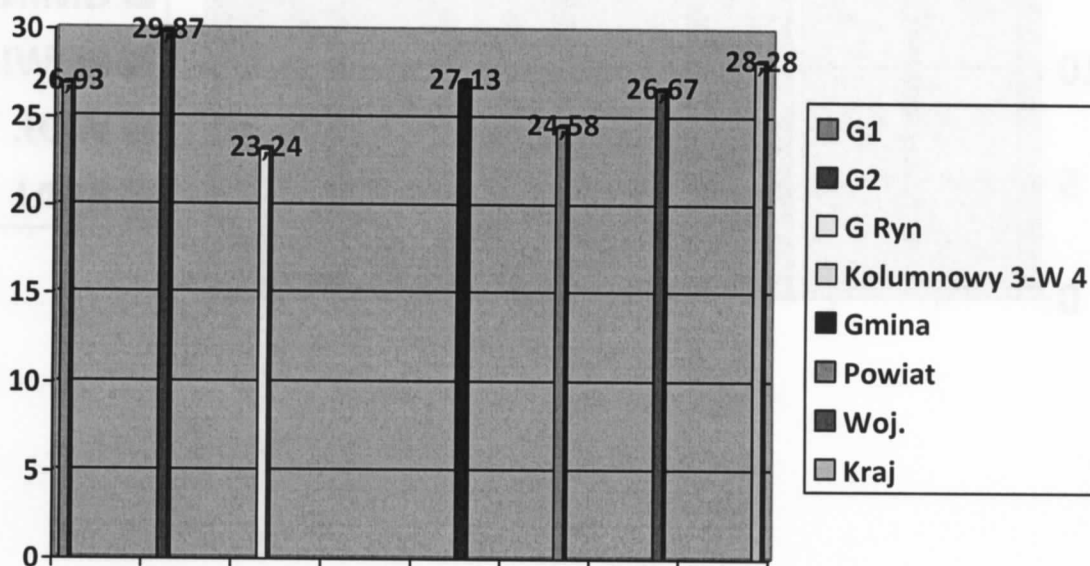
CZĘŚĆ HUMANISTYCZNA



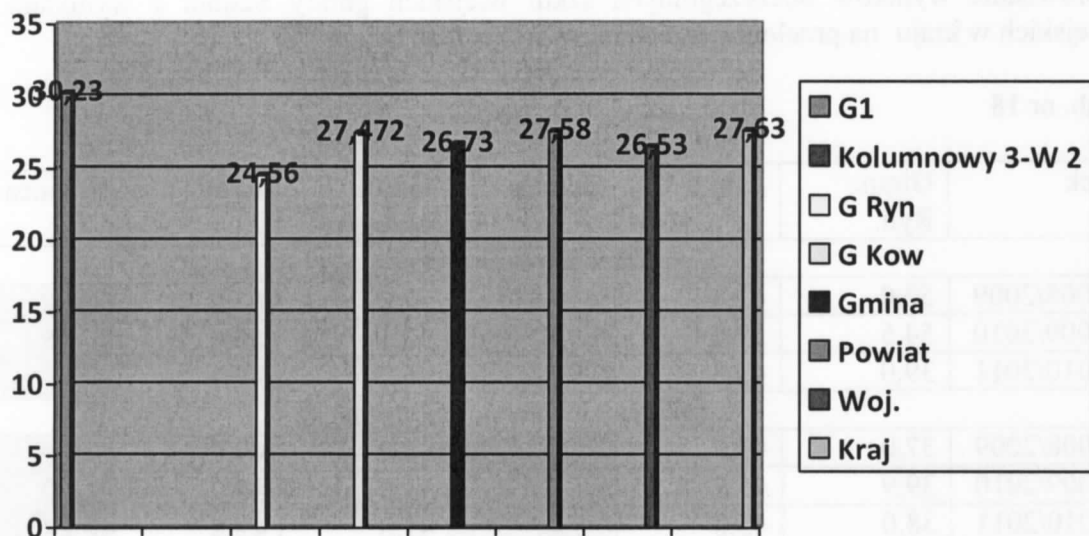
### CZEŚĆ MATEMATYCZNO-PRZYRODNICZA



### JĘZYK ANGIELSKI



## JĘZYK NIEMIECKI



Porównanie wyników poszczególnych szkół szubińskich z wynikiem szkół w miastach do 20 tys. mieszkańców w kraju na przełomie trzech lat w procentach tab. 17.

Tab. nr 17

rok	Gimn. Nr1	Kraj	różnica	Gimn. Nr2	Kraj	różnica
<b>Część humanistyczna</b>						
2008/2009	59,0	61,8	- 2,8	70,0	61,8	+ 8,2
2009/2010	58,4	59,0	- 0,6	62,5	59,0	+ 3,5
2010/2011	51,0	48,7	+ 2,3	57,0	48,7	+ 8,3
<b>Część matematyczno przyrodnicza</b>						
2008/2009	52,0	50,0	+2,0	57,0	50,0	+ 7,0
2009/2010	45,8	46,1	- 0,3	49,3	46,1	+ 3,2
2010/2011	48,0	45,5	+ 2,5	54,0	45,5	+ 8,5
<b>Język angielski</b>						
2009/2010	60,9	57,8	+3,1	58,9	57,8	+1,1
2010/2011	54,0	54,5	- 0,5	60,0	54,5	+ 5,5
<b>Język niemiecki</b>						
2009/2010	62,9	57,7	+ 5,2	-----	57,7	-----
2010/2011	60,0	54,3	+ 5,7	-----	54,3	-----

Porównanie wyników poszczególnych szkół wiejskich gminy Szubin z wynikami szkół wiejskich w kraju na przełomie trzech lat w procentach tab. nr 18.

Tab. nr 18

rok	Gimn. Ryn.	Kraj	różnica	Gimn. Kow.	Kraj	różnica
Część humanistyczna						
2008/2009	52,0	61,8	- 9,8	57,0	61,8	- 4,8
2009/2010	54,5	59,0	- 4,5	53,1	59,0	- 5,8
2010/2011	39,0	49,3	- 9,7	46,0	49,3	- 3,3
Część matematyczno przyrodnicza						
2008/2009	37,0	49,9	- 12,2	46,0	49,9	- 3,9
2009/2010	39,9	45,9	- 6,0	41,0	45,9	- 4,9
2010/2011	38,0	45,8	- 7,8	41,0	45,8	- 4,8
Język angielski						
2009/2010	49,1	53,7	- 4,6	53,4	53,7	- 0,3
2010/2011	46,0	50,2	- 4,2	-----	50,2	-----
Język niemiecki						
2009/2010	45,6	57,3	- 11,7	55,3	57,3	- 2,0
2010/2011	49,0	54,0	- 5,0	55,0	54,0	+ 1,0

W trakcie egzaminu na zakończenie gimnazjum w roku szkolnym 2010/2011 roku w części humanistycznej sprawdzane były dwa obszary: czytanie i odbiór tekstów kultury oraz tworzenie własnego tekstu.

W obszarze czytanie i odbiór tekstów kultury sprawdzano następujące wiadomości i umiejętności:

- czytanie tekstów na poziomie dosłownym i symbolicznym
- interpretowanie tekstów kultury, uwzględniając intencje nadawcy
- wyszukiwanie informacji w tekście
- dostrzeganie w odczytywanym tekście środków wyrazu i określanie ich funkcji
- dostrzeganie związków przyczynowo-skutkowych
- dostrzeganie kontekstu niezbędnego do interpretacji tekstów kultury
- dostrzeganie wartości wpisanych w tekst kultury.

W obszarze tworzenie własnego tekstu sprawdzano następujące wiadomości i umiejętności:

- budowanie wypowiedzi poprawnych pod względem językowym i stylistycznym
- tworzenie tekstu o charakterze perswazyjnym, dostosowanym do sytuacji komunikacyjnej
- tworzenie tekstu na zadany temat
- formułowanie argumentów uzasadniających podane stanowisko
- dokonywanie celowych operacji na tekście, przekształcanie stylistyczne.

Uczniowie naszych gimnazjów zdecydowanie lepiej radzili sobie z czytaniem i odbiorem tekstów kultury. W tym obszarze najlepiej radzili sobie uczniowie Gimnazjum nr 2 w Szubinie – poziom osiągnięć wynosił 65% i był wyższy od wyniku krajowego – 61,6%. Oraz wojewódzkiego, który był na poziomie 59%. Najslabiej radzili sobie uczniowie z Gimnazjum w Rynarzewie – 52%. Gorzej było z tworzeniem własnego tekstu. Tutaj najlepiej ponownie radzili sobie uczniowie z Gimnazjum nr 2 – 50%, a najslabiej z Gimnazjum w Rynarzewie zaledwie 27 % przy wyniku województwa -38% i krajowym 39,7%.

W części matematyczno przyrodniczej sprawdzano cztery obszary wiedzy i umiejętności: umiejętne stosowanie terminów, pojęć i procedur; wyszukiwanie i stosowanie informacji; wskazywanie i opisywanie faktów, związków i zależności; stosowanie zintegrowanej wiedzy i umiejętności do rozwiązywania problemów.

W obszarze umiejętne stosowanie terminów, pojęć i procedur z zakresu przedmiotów matematyczno-przyrodniczych niezbędnych w praktyce życiowej i dalszym kształceniu sprawdzono następujące umiejętności:

- stosowanie terminów i pojęć matematyczno-przyrodniczych
- wykonywanie obliczeń w różnych sytuacjach praktycznych
- posługiwanie się własnościami figur.

W obszarze wyszukiwanie i stosowanie informacji sprawdzono następujące umiejętności:

- odczytywanie informacji
- operowanie informacją.

W obszarze wskazywanie i opisywanie faktów, związków i zależności, w szczególności przyczynowo-skutkowych, funkcjonalnych, przestrzennych i czasowych sprawdzono:

- wskazywanie prawidłowości w procesach, w funkcjonowaniu układów i systemów,
- posługiwanie się językiem symboli i wyrażeń algebraicznych,
- stosowanie zintegrowanej wiedzy do objaśnienia zjawisk przyrodniczych.

W obszarze stosowanie zintegrowanej wiedzy i umiejętności do rozwiązywania problemów sprawdzono:

- stosowanie techniki twórczego rozwiązywania problemów,
- analizowanie sytuacji problemowej,
- tworzenie i realizowanie planu rozwiązania.

Pierwszy z tych obszarów najlepiej napisali uczniowie Gimnazjum nr 2 na poziomie 62% w przy wyniku wojewódzkim – 50,8% i krajowym 52,9% a Gimnazjum w Rynarzewie tylko 43 %. Najlepszy wynik w drugim obszarze uzyskało Gimnazjum 2- 55% osiągnięć, wynik wojewódzki -49,6 a krajowy 52,1%. Najgorzej Gimnazjum w Rynarzewie i Kowalewie po – 42%. Trzeci obszar najlepiej wypadł w Gimnazjum nr 2 – 47% a najslabiej w Gimnazjum w Rynarzewie 38% , przy wyniku wojewódzkim 43,2% i krajowym 44,6%. Ostatni z obszarów jest najtrudniejszym jak wynika z osiągnięć uczniów nie tylko w naszej gminie ale również na

poziomie województwa jak i kraju. Tutaj najlepszy wynik osiągnęli uczniowie Gimnazjum nr 2 – 50% a najslabiej uczniowie z Rynarzewa zaledwie 20%. Wynik wojewódzki i krajowy to zaledwie 32,5% i 34,5%. Uzyskiwane wyniki pracy edukacyjnej w gimnazjach nie mogą w pełni zadowalać ponieważ oczekiwania społeczne są coraz większe. Wyniki egzaminów pokazują że w części matematyczno przyrodniczej należy wesprzeć niektóre szkoły. Szczególnie należy zwrócić uwagę na Gimnazjum w Rynarzewie, którego wyniki dość znacznie odbiegały od pozostałych gimnazjów gminy.

Ostatnia część to egzamin z zakresu języka obcego nowożytnego. W części językowej sprawdzano trzy standardy: odbiór tekstu słuchanego, odbiór tekstu czytanego i reagowanie językowe.

Odbiór tekstu słuchanego sprawdzano na egzaminie przy pomocy trzech zadań. W zadaniach tych, zgodnie ze standardem, uczeń:

- określał główną myśl tekstu,
- określał kontekst sytuacyjny,
- stwierdzał, czy tekst zawiera określone informacje; wyszukiwał lub selekcjonował informacje.

Odbiór tekstu czytanego na egzaminie sprawdzono pięcioma zadaniami, w których uczeń:

- określał główną myśl tekstu,
- określał główną myśl poszczególnych części tekstu,
- stwierdzał, czy tekst zawiera określone informacje; wyszukiwał lub selekcjonował informacje,
- określał intencje nadawcy tekstu,
- określał kontekst sytuacyjny
- rozpoznawał związki między poszczególnymi częściami tekstu.

Reagowanie językowe sprawdzano na egzaminie pięcioma zadaniami, w których uczeń :

- właściwie reagował językowo w określonych kontekstach sytuacyjnych, w szczególności w celu uzyskania, udzielenia, przekazania lub odmowy udzielenia informacji, rozpoczęcia, podtrzymania i zakończenia rozmowy,
- rozpoznawał i poprawnie stosował struktury leksykalno-gramatyczne niezbędne do skutecznej komunikacji,
- przetwarzał treści tekstu przeczytanego w języku polskim lub treści przedstawione w materiale ikonograficznym i wyrażał je w języku obcym.

Zdecydowanie najlepiej z języka angielskiego radzili sobie uczniowie z Gimnazjum nr 2 w Szubinie osiągając we wszystkich standardach wynik wyższy od wyniku województwa kujawsko-pomorskiego. Najslabszy wynik osiągnęli uczniowie z Gimnazjum w Rynarzewie. Z języka niemieckiego najwyższe wyniki osiągnęli uczniowie z Gimnazjum nr 1 w Szubinie uzyskują również wyniki wyższe we wszystkich standardach od wyników uczniów z województwa kujawsko-pomorskiego. Pozostałe gimnazja osiągnęły wyniki porównywalne z wynikami wojewódzkimi.